

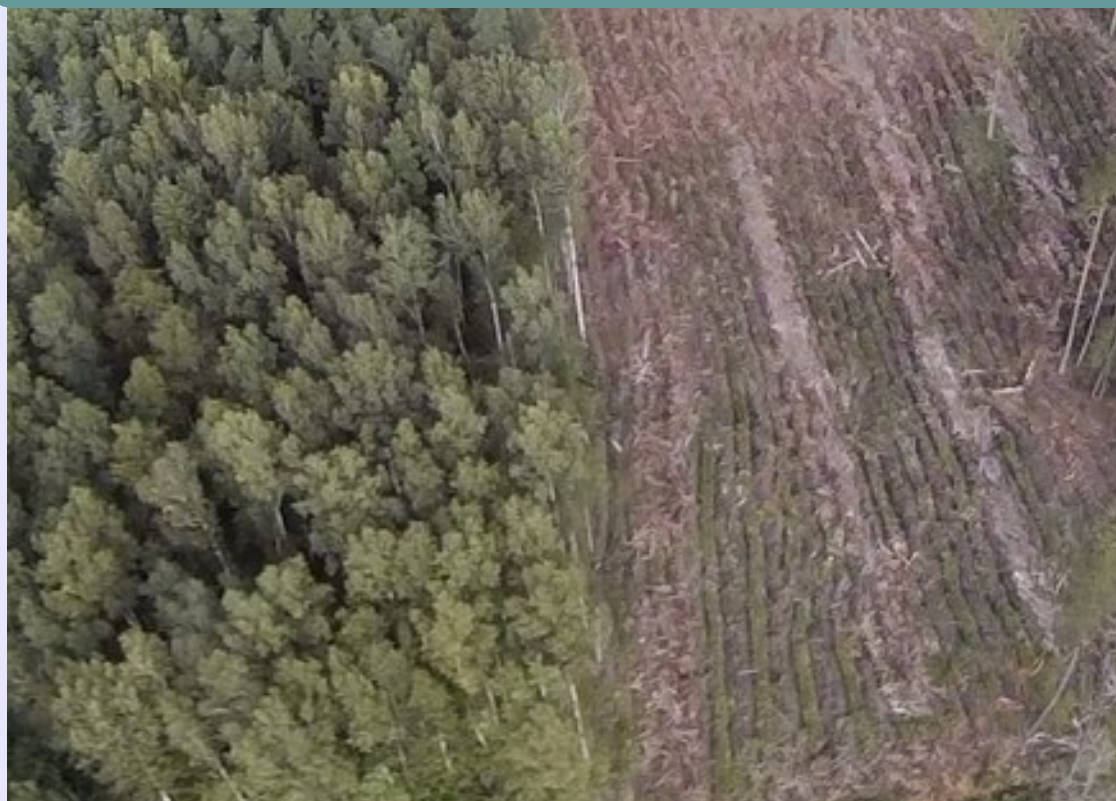


VIDES AIZSARDZĪBAS KLUBS

Zemgales nodaļa

Biedrība "Vides aizsardzības klubs" Raiņa bulvāris 21 - 5 Rīga, LV-1050, Latvija, www.vak.lv
tālrunis +371 7226042 e-mail: vak@vak.lv
reģ. nr: 40008003594, norēķinu konts: LV62UNLA0002002700198, SEB BANKA

Elejas un Īles stāsts



Elejas stāsts

Elejas mežs – 2863 ha (2740 ha mežs)

2014.-2019.gada plānošanas periodā paredzētas **238 ha jeb 8.7% kailcirtes.**

2014.gadā nocirsti 63 ha

2015.-2019.gadā vēl plānoja cirst – 103 ha (t.sk. 5ha izlases cirte). Kopā – 166 ha jeb 6%

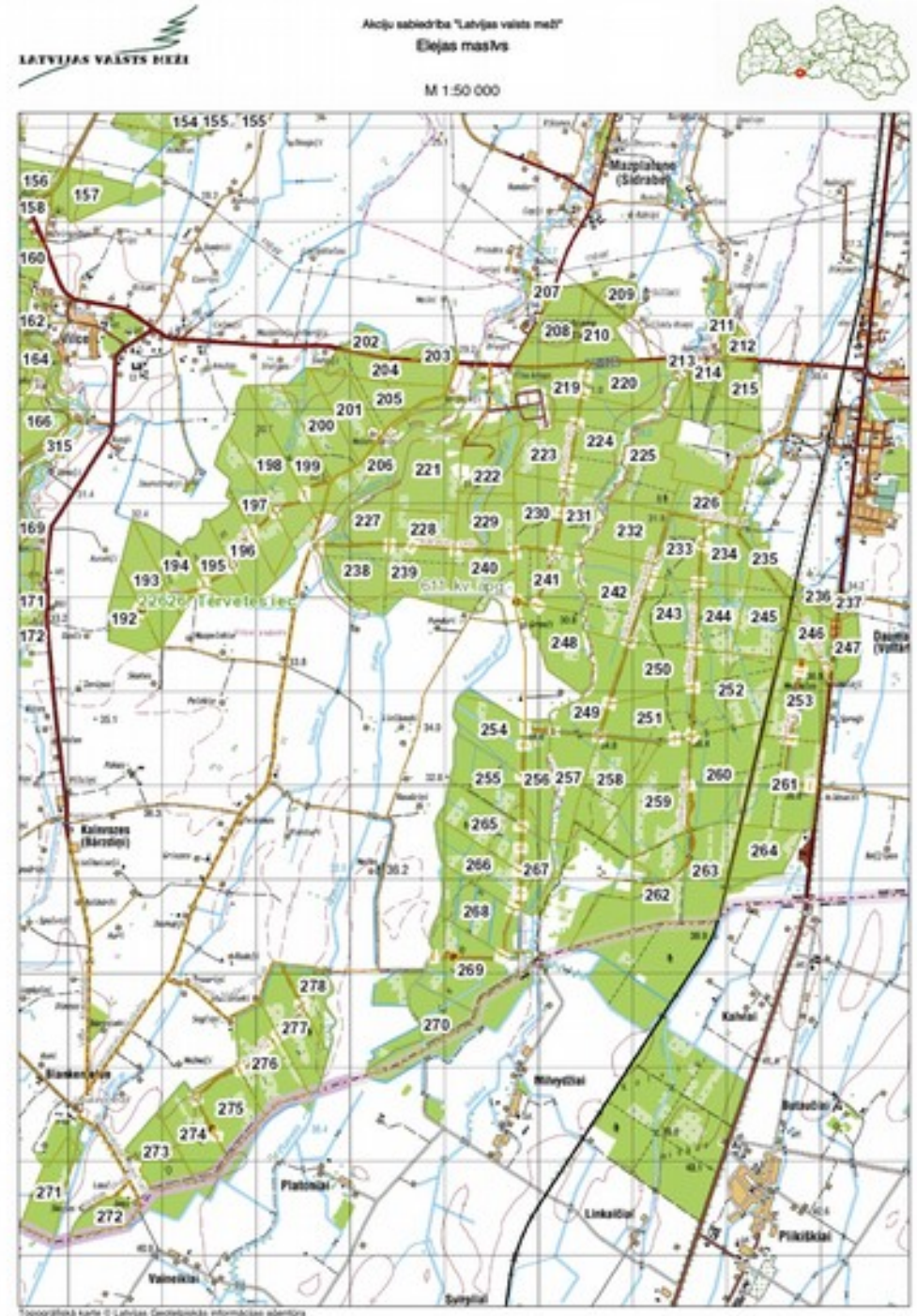
2014.-2016.gadā kopā nocirsti – **172.7 ha jeb 6.3%** (t.sk. 1.1 ha pakāpeniskā cirte izlases cirtes vietā)

Apjoma samazinājums par 65.3ha jeb 27%

Dabas vērtības šobrīd – 440 ha jeb 15.4%

Papildināts ar 218 ha 2014.gada nogalē atrastajām no 399 ha pārbaudītajām platībām.

Apm. 6ha no 1.mērķa audzēm Dabas aizsardzībai nocirstas kailcirtē.



2007.-2013.gads

Aizsākta sarakste ar LVM.

LVM iesniegta apm.200 Elejas iedzīvotāju parakstīta vēstule.

2014.gads

21.februāris. Saņemta LVM vēstule par 17.7ha izņemšanu no cirsmu plāna.

Aprīlis. Tiek uzsākti mežizstrādes darbi.

30.maijs. Iesniegumi VMD no VAK par mikroliegumu izveidošanu. Tiek nodibināti 3 mikroliegumi.

Jūnijs. Notiek vairākas tikšanās ar LVM vadību un darbiniekiem.

Jūlijs. VARAM ministrs Romāns Naudiņš apmeklē meža masīvu klātienē, tiek plānota tikšanās risinājuma meklēšanai.

9.jūlijs. Tikšanās ar Zemkopības ministru Jāni Dūklavu. Aptur darbus līdz vienošanās panākšanai.

9.jūlijs. **Saņemta vēstule no LVM par cirsmu izņemšanu no fonda vai atlikšanu.**

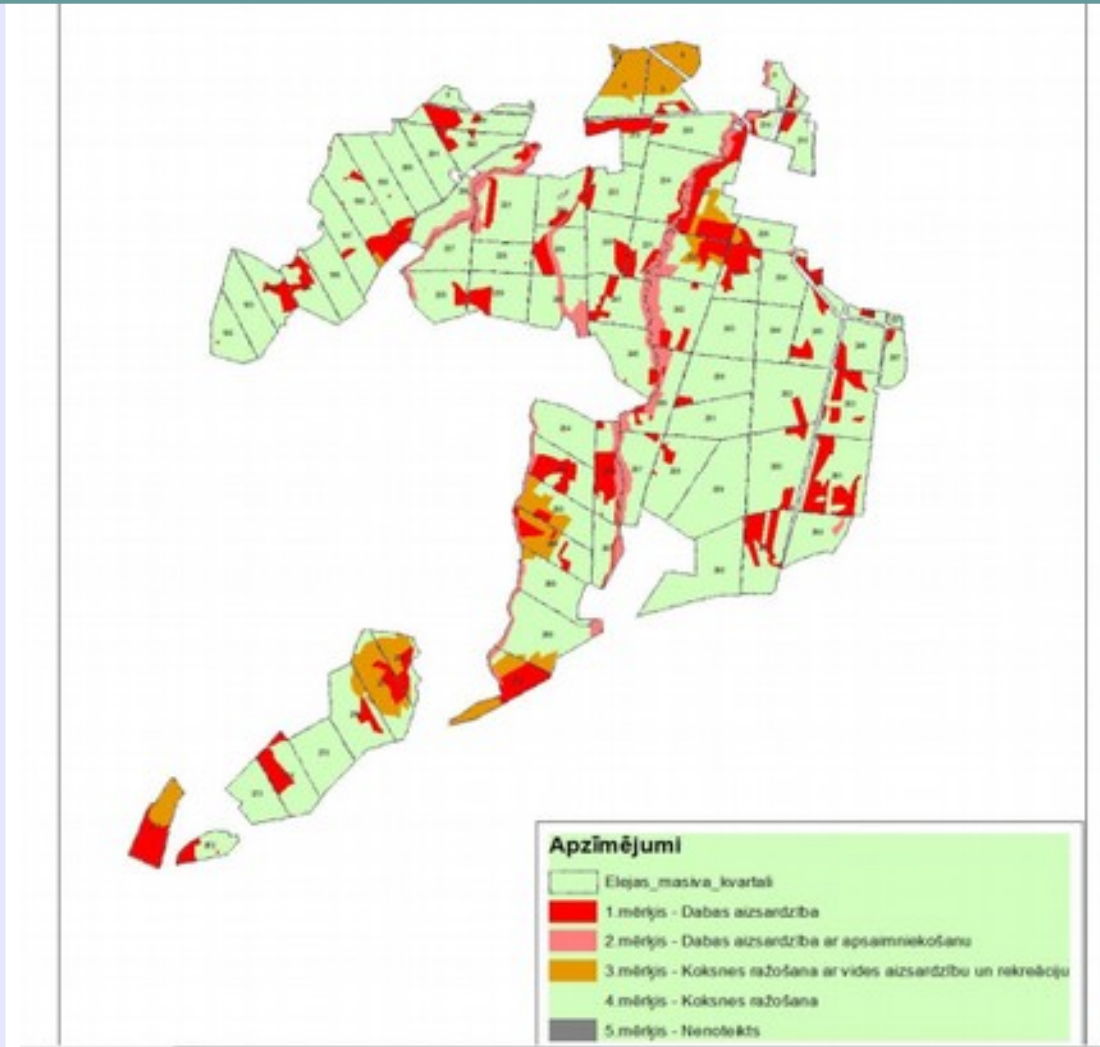
11.augusts. Nosūtīta vēstule LLU par iespējamu sadarbību ar Ainavu arhitektūras studentiem.

6.oktobris. Saņemta pozitīva atbilde no LLU ar sadarbības priekšlikumiem, bet tā tika apturēta.

Septembris-novembris. **LVM vides eksperti atrod 218ha dabas vērtības.**

19.decembris. Saņemta vēstule no LVM.

Apsaimniekošanas mērķi Elejas masīvā uz 1.02.2015.



Sertificēti LVM vides eksperti Dace Krogere un Ilze Rēriha 2014.gada septembrī - novembrī ir veikuši papildus vides inventarizāciju Elejas mežu masīvā, izvērtējot mežaudžu atbilstību ES aizsargājamo mežu biotopu pazīmēm. Apsēkotas visas plānotās galvenās cirtes cirsmas un priežu audzes, kas vecākas par 120 gadiem. Kopā apsektas 134 audzes - 399 ha platībā; no tām – aizsargājamo meža biotopu pazīmes konstatētas un noteikts apsaimniekošanas mērķis - dabas aizsardzība, 72 audzēm - 218 ha: 9010* – 191 ha (Veci vai dabiski boreāli meži); 9020* – 11 ha (Veci jaukti platlapju meži); 9080* – 2.5 ha (Staignāju meži); 9160* – 12.5 ha (Ozolu meži).

2015.gads

8.janvāris. LVM seminārs/tikšanās Lielplatonē.

17.februāris. Sanāksme mežā – LVM prezentē kā tiks veikta izlases cirte un ainaviskas kailcirtes.

Augusts. **Atsākas mežizstrādes darbi. Nogabali, kas tika solīti necirst, tiek nocirsti, izlases cirtes vietā veikta pakāpeniskā cirte, kailcirtes netiek veiktas ainaviskas.**

11.decembris. Sanāksme mežā, kas plānota kā darba tikšanās, lai pārrunātu paveiktos darbus, tā vietā notiek LVM seminārs.

2016.gads

2.marts. Paredzēta tikšanās ar Zemkopības ministru J.Dūklavu. Tikšanās, pēc ministrijas iniciatīvas, pārcelta uz MKP sanākumi 23.martā.



Pēc klātesošo iedzīvotāju ierosinājuma, atkārtoti izvērtējot LVM rīcībā esošo vides un audžu inventarizācijas datus, kā arī LVM uzdevumus, uzņēmums veiks sekojošas izmaiņas meža apsaimniekošanas plānošanā:

1. Tiks izņemts no cirsu plāna:
219. kv.5.nogabalā - vienu cirsu (mazāko),
241. kv. 13. nog.,
241. kv. 15. nog. vienu cirsu (Grenču ceļa R pusē).
2. Tiks atlikta ciršana un veikta audzes bioloģiskās vērtības noteikšana:
220. kv. 5., 6. nog.,
220. kv. 18. nog.,
229. kv. 1. nog. (izvērtējot 6. nogabalu),
229. kv. 5., 6. nog.
3. Tiks atlikta ciršana līdz uzplūduma likvidēšanai:
219. kv.5.nogabalā - vienu cirsu.
4. Tiks atlikta ciršanu uz 5 gadiem:
241. kv. 2. nog.
5. Palielināsim dabiska meža struktūras elementu (ekoloģisko koku grupas u.c.) apjomu cirsma:
224. kv. 15. nog.,
231. kv. 9. nog.
6. Lai uzlabotu uzņēmuma plānošanas sistēmu, meklēsim risinājumus LVM mājaslapā iedzīvotāju interešu vietu noskaidrošanai.

219.kv. 5.nog. – NOCIRSTS
241.kv. 15.nog. – NOCIRSTS
241.kv. 2.nog. – NOCIRSTS
224.kv. 15.nog. – NOCIRSTS
231.kv. 9.nog. – NOCIRSTS

Ar cieņu

LVM Korporatīvo attiecību viceprezidents

Edvins Zakovics

Elejas mežs. 2014.-2016.gada kailcirtes



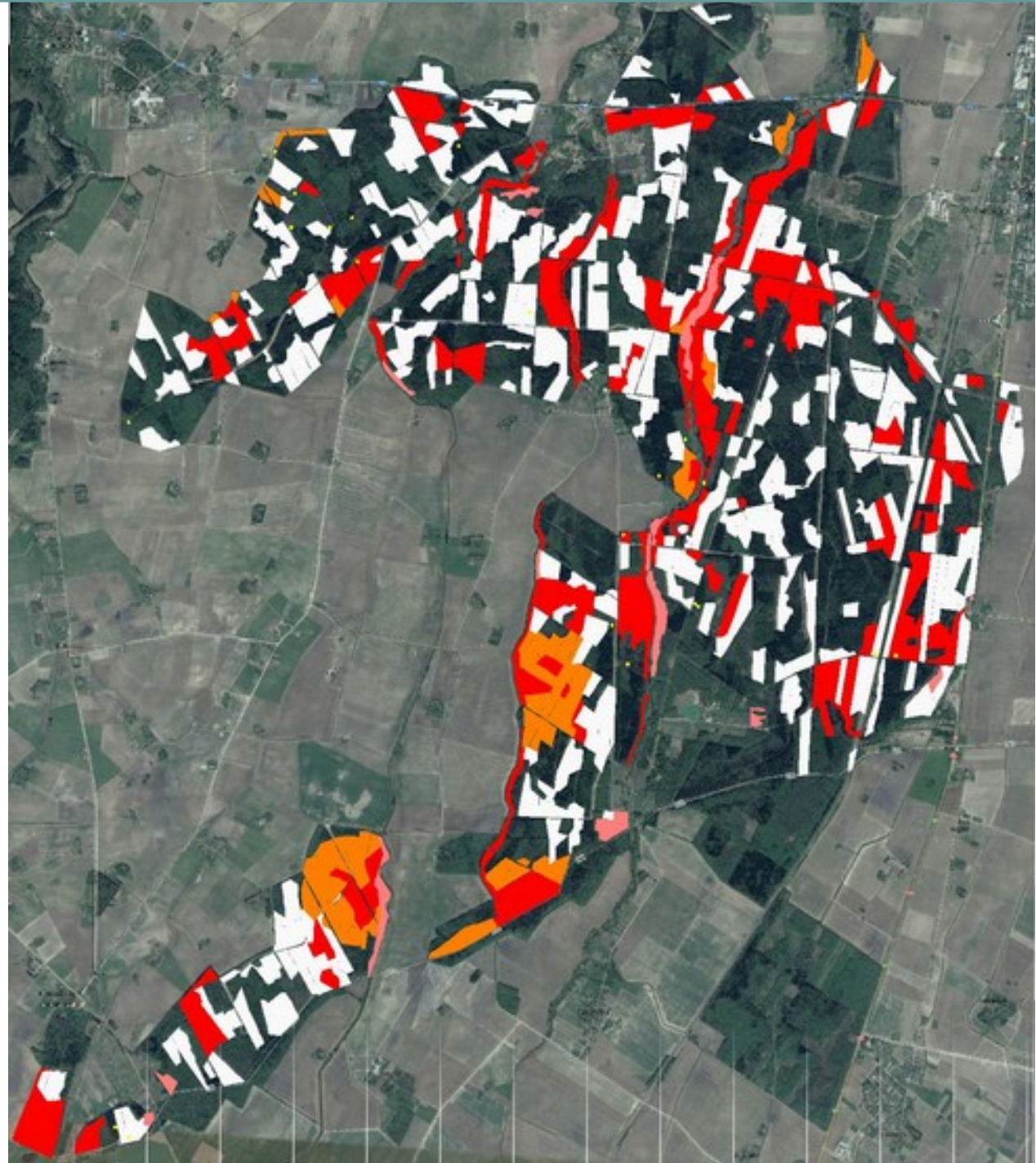
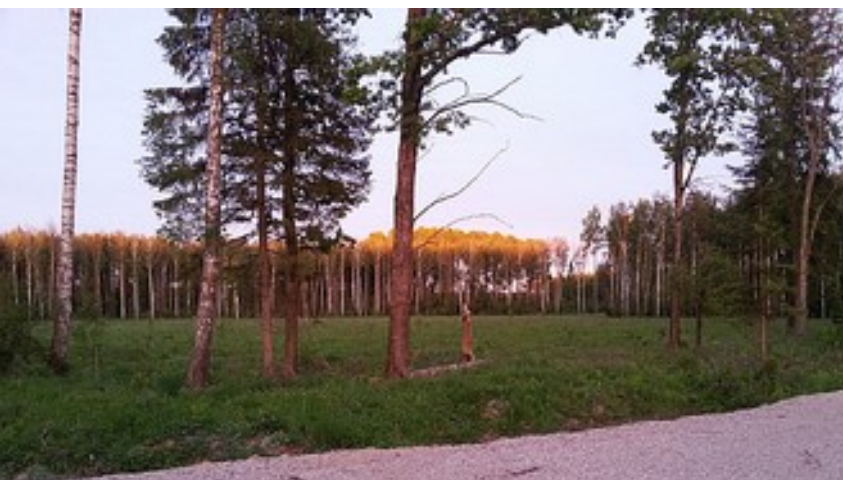
Elejas mežs. Kailcirtes + jaunaudzes līdz 10g.



Elejas mežs. Kailcirtes un jaunaudzes līdz 20g.

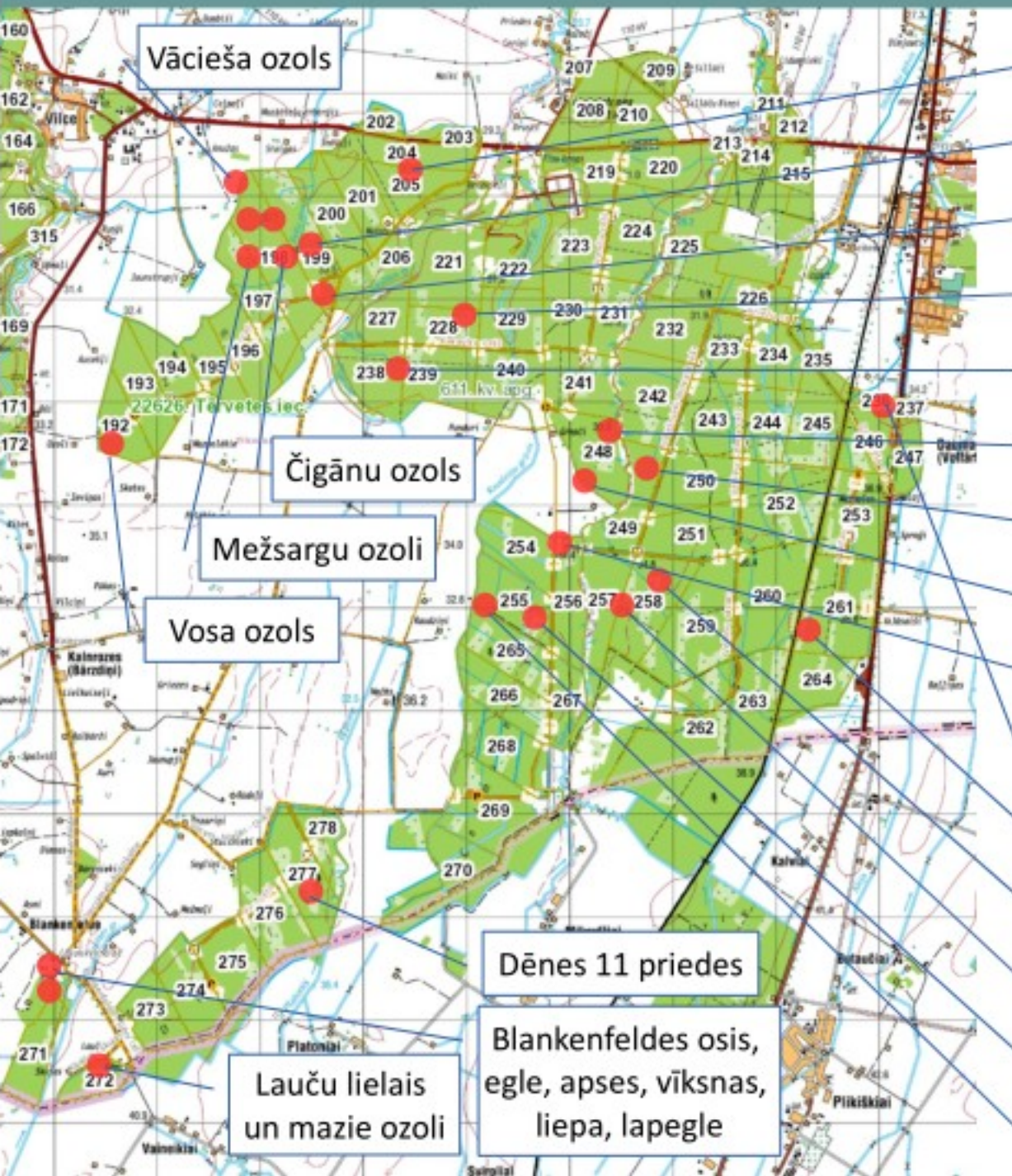


Elejas mežs. Kailcirtes, jaunaudzes līdz 20g. un dabas aizsardzības teritorijas.



Valsts nozīmes dižkoki

37 koki un 8 koki
Blankenfeldes muižas parkā



Zāmeļa priede

Zāmeļu egle

Māsas egles – Mazā māsa un Lielā māsa

Vīnavu priede

Skrebju egles

Grenču mazais ozols

Sidrābes ozoli

Grenču lielais ozols

Grenču priede

Elejas osis

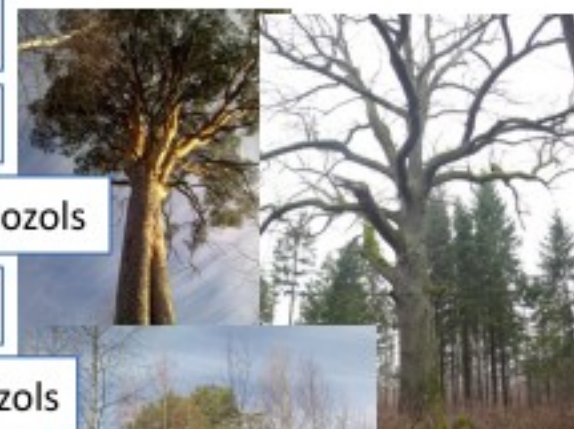
Ratišķu priede

Čīpeļu ozols

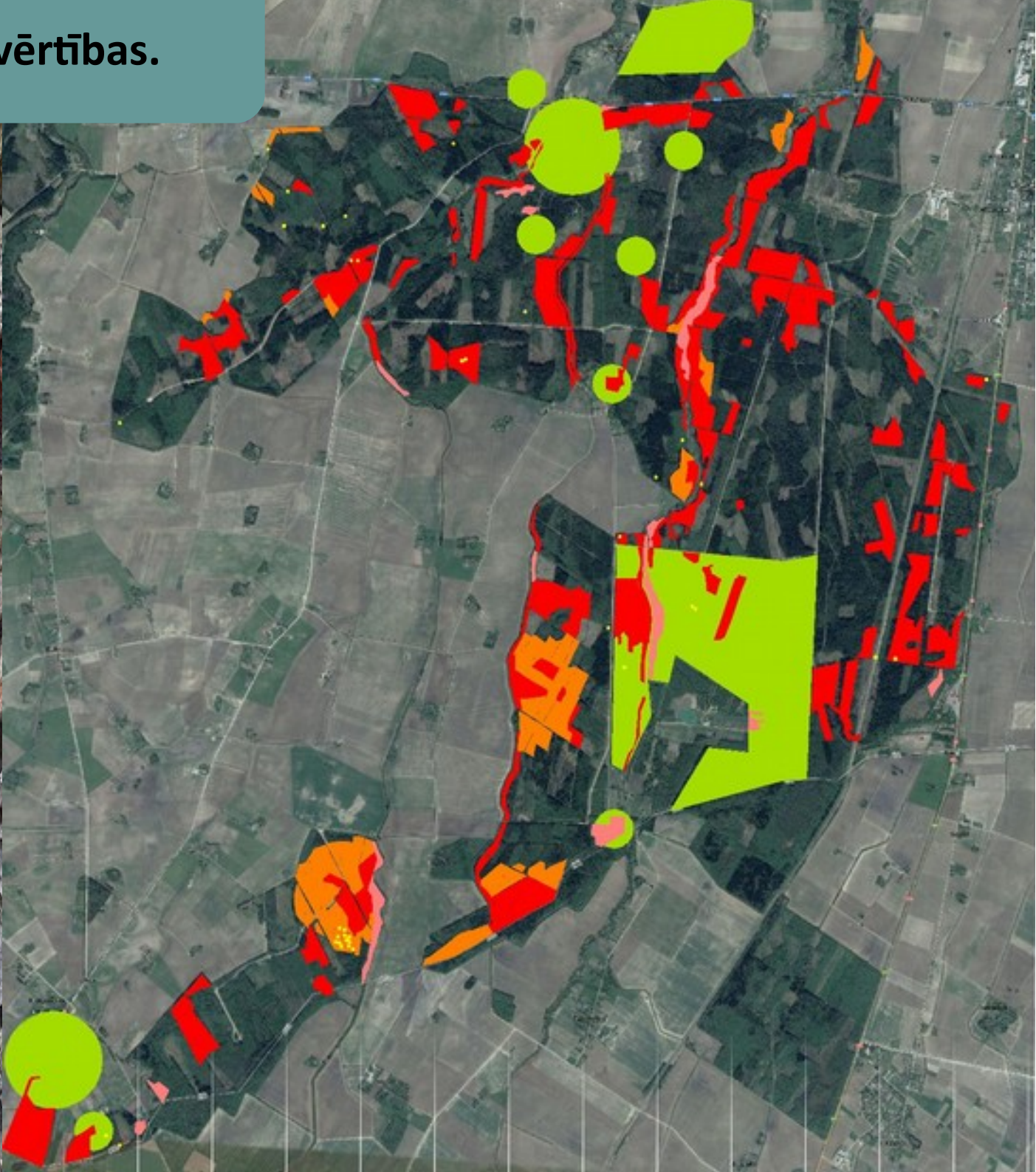
Čīpeļu priedes

Raudziņu ozols

Raudziņu priede



Dabas un rekreācijas vērtības.



Mūsu redzējums par Elejas masīva turpmāko attīstību

Lūdzam noteikt masīvam ekomeža statusu, turpināt dabas vērtību apzināšanu un masīva individuālu, ilgtspējīgu plānošanu.



2. Dabas ekomeža statusu LVM piešķir teritorijām, kur ir augsta dabas vērtību koncentrācija (dabas vērtību platības īpatsvars vismaz 30% no ekomeža platības). Dabas vērtības Elejas masīvā - 440 ha jeb 15.4 % no kopējās meža masīva platības).

Teritorija nav iekļauta arī Jelgavas novada Teritorijas plānojuma 2011.-2023. gadam kā rekreācijai nozīmīga teritorija. Masīvā nav labierīkots un apsaimniekots sabiedrībai nozīmīgu atpūtas vietu, dabas, tūrisma taku vai cita veida izziņas objektu. Nav ainaviski augstvērtīgu teritoriju. 280 ha (10%) no masīva platības aizņem iežogota sabiedrībai nepieejama nomas teritorija – briežu dārzs. Teritorija vēsturiski ir bijusi saimnieciskie meži, kas apsaimniekoti ar kailcīršu saimniecību – visi meži, kas šeit atrodas, radušies pēc kailcīrtēm. Teritorija ir mazapdzīvota, tuvākā apdzīvotā vieta Eleja ar 2580 iedzīvotājiem atrodas 2 km attālumā.

Elejas tiešā tuvumā jau izveidots ekomežs - Vilku dārzs, pretī Lielplatones internātskolai ir izveidots ekomežs rekreācijai – Lielplatones mežs ar sporta taku. 5 km attālumā no minētā masīva atrodas Dabas parks "Vilce" ar attīstītu rekreācijas un vides izziņas infrastruktūru iedzīvotāju atpūtai – dabas takas, pilskalns, Zaķu pļava, avots. 10 km attālumā atrodas Tērvetes dabas parks.

Saskaņā ar iepriekš minēto izvērtējumu, LVM uzskata par nepamatotu masīvā veidot rekreācijas ekomežu.

19.12.2014. LVM vēstule Nr.4.1-1.2_092v_226_14_333

1. Mežiem šajā mazmežainajā apvidū ir ievērojama vidi un mikroklimatu veidojoša, kā arī ainaviska un rekreācijas nozīme, ko apstiprina **Jelgavas novada Teritorijas plānojumā 2011.-2023.gadam** minētais, ka *"Ņemot vērā nelielo mežainuma procentu, mežiem šeit ir ievērojama ainaviska un rekreācijas nozīme. Riska faktori - pārmērīga izciršana un nelegālās atkritumu izgāztuves. Pieaugot saimnieciskās darbības intensitātei, dabas vērtību, t.sk. arī mežu saglabāšana tiek apdraudēta."*

2. Masīvā ir izveidots ekomežs rekreācijai - **Lielplatones mežs ar sporta taku**, atrodas **Tīsu jaunsargu bāze, Briežu dārzs un Mednieku klubs, Blankenfeldes muiža un parks, Sidrabenes pilskalns, senkapi**, vairāk kā **40 dižkoki, ES nozīmes aizsargājami biotopi** (t.sk. **Sidrabes upe**) un **aizsargājamo putnu sugu** (melns stārķis, mazais ērglis u.c.) **ligzdošanas vietas, izveidoti mikroliegumi.**

3. Vēsturiski masīvs padomju režīma laikā ir apzināti ticis saudzēts Tīsu raķešu bāzes dēļ, ļaujot tam izveidoties par retu dabas vērtību krātuvi un **dodot iespēju mūsdienās apsaimniekot un nenoplicināt šīs vērtības.**

4. Šo meža masīvu izmanto **ne tikai Elejas, bet visa Jelgavas novada iedzīvotāji un tālāki viesi.** Briežu dārzu pašlaik apmeklē tikai Mednieku kluba biedri, bet nomniekam ir nodoms ir veidot plašākai sabiedrībai pieejamu briežu apskates vietu.

5. Ekomeža statuss atspoguļotu un respektētu šīs vietas vērtības un ļautu izstrādāt masīvam **individuālu ilgtspējīgas apsaimniekošanas plānu.**

Īles stāsts



2004.-2005. gads

Dobeles rajons vēlas savā teritoriālplānā iekļaut Krievukalnus kā aizsargājamu teritoriju. Tiek nolemts, ka atbilstošais statuss būtu - aizsargājamo ainavu apvidus. Šis darbs paliek nepabeigts.

2010. gads

LVM tiek izveidoti pieci rekreācijas meža masīvi: Pokaiņu, Zebrus, Spārnu, Silakalnu un Vilkukalna-Krievukalnu. To apsaimniekošanas plānos kā prioritāte noteikta izlases cirte. Kailcirtē nocērt 22ha (pēc LVM datiem 0ha)

2011. gads

Vilkukalna- Krievukalnu masīvam jau tiek pieņemts jauns apsaimniekošanas plāns 2012.- 2016. gadam. Izlases cirte kā prioritāte saglabājas. Kailcirtē nocērt 14.9ha (pēc LVM datiem 11.8ha)

2012. gads

Pēc LVM datiem, Vilkukalna masīvā galvenā un kopšanas cirte nenotiek. (patiesībā 5,1 ha kailcirtes). Uz 2013. gadu tiek plānoti 20 ha kailciršu, kas LVM iekšējās diskusijās tiek aizstāti ar 16 ha izlases ciršu.

2013. gads

Veiktas izlases cirtes apm. 16 ha un 1.9ha kailcirtē (pēc LVM 12ha un 0ha) Notiek 2 MKPC semināri - par izlases cirtēm un par egļu monokultūru veselību Pokaiņos.





2014. gads

LVM ieplāno 2015. g. apmēram 50 ha tikai kailciršu Vilkukalna- Krievukalnu ekomežā. Tas ir pretrunā ar spēkā esošo apsaimniekošanas plānu (prioritāte izlases cirtēm). Kad tas atklājas, LVM bez redzama loģiska pamatojuma maina līdz 2016. gadam spēkā esošo apsaimniekošanas plānu pret jaunu.

Tas ir **sākums vietējās sabiedrības protestiem** par ekomeža apsaimniekošanu.

- sanāksme Īlē 05.09.2014.

- vēstule ar 134 iedzīvotāju parakstiem par atbalstu izlases cirtēm, kam pielikumā piedāvātais ekomeža apsaimniekošanas plāns.

17.septembris. LVM prezentē jaunu ekomeža apsaimniekošanas plānu, kas paredz stipri ierobežotas iespējas veikt izlases cirtes.

Plāna apspriešanas laikā **saņemtie priekšlikumi** no PDF, LDF, biedrības "Zemgales kalnos" paplašināt izlases ciršu pielietošanu **netiek ņemti vērā**.

Tiek apstiprināts ekomeža apsaimniekošanas plāns, kurā izlases ciršu izvēle, tiek nesamērīgi apgrūtināta: damakšņos un vēros (kurus plānots atjaunot ar egli), jāizpildās vienlaicīgi visiem zemāk minētiem nosacījumiem:

- audzē jau ir dažāda vecuma, augstuma un caurmēra koki, sugu mistrojums vai esoša paauga;
- audze ir aizsargāta no paaugstināta vēja bojājumu riska;
- audze piekļaujas pie sabiedrībai nozīmīgām vietām, ceļiem un velomaršrutiem, kas fiksētas LVM kartogrāfiskajā datu bāzē.

2015. gads

Vilkukalna- Krievukalnu ekomežā tiek veiktas izlases cirtes 15,7 ha platībā. .

Saziņa ar LVM bez rezultātiem - **netiek saņemtas atbildes** uz jautājumiem par 2016.gada ekomežā plānoto cirsmu izvietojumu.

Decembris. **Ekomežā iezīmētas kailcirtes**, tūristu ceļu malās, ainaviskās vietās, audzēs ar kultūrvēsturiskiem objektiem u.c.

16.decembris. LVM, Saeimas Visu Latvijai frakcijai un Dobeles novada domei tiek nosūtītas ierakstītas vēstules ar lūgumu tikties ekomežā, līdz tam necirst ieplānotās kailcirtes.

2016.gads

Iebildumus pret plānotajām kailcirtēm LVM neņem vērā.

27.janvāris. LVM vadošie darbinieki uz norunāto tikšanos Īlē neierodas, tiek izsaukta Valsts policija.

Šajā laikā **kailcirtes ir veiktas:**

130.kv.10.nog. skaista priežu audze Vecā bānīša ceļa malā,

132.kv.6.nog. neskarta, dabiska egļu audze,

116.kv.2.nog. ainaviska priežu audze ar ierakumiem un melleņu audzi. Aizsargājamu augu- staipekņu koncentrāciju,

118.kv.7.nog. skaista priežu audze ar bānīša uzbērumu, ierakumiem pie Ružupītes, tūrisma ceļa malā.

8.februāris. Notiek **LVM organizēta tikšanās ar Nacionālās apvienības deputātiem.**

4.martā **Latvijas Zaļās partijas organizēts izbraukums** uz ekomežu un diskusija par ekomeža apsaimniekošanu.

LVM noraidīja, neizvērtējot pēc būtības, rakstiski sniegtos VAK priekšlikumus ekomeža apsaimniekošanas plāna precizēšanai.



Joprojām **nav informācijas** par ekomežā 2016. gadā plānoto cirsmu veidu, platībām un izvietojumu.

Tūrisma infrastruktūras attīstība

- Norādes zīmes ar attālumiem visā masīvā,
- Stāvlaukums pie Māras birzs,
- Atjaunotas vilku lamatas,
- Izkopta ainava un skatu punkti Krievukalnos.



Mūsu redzējums par Īles masīva turpmāko attīstību

1. Ir izveidota **darba grupa** masīva kompleksa attīstības plāna izveidei;
2. Visi **pieci masīvi (ekomeži)**, ieskaitot Pokaiņu, Spārnu, Zebrus, Silakalnu un Vilkukalna- Krievukalnu **tiek apsaimniekoti kā vienota rekreācijas un dabas teritorija.**
3. Masīvā tiek atjaunoti sākotnējie apsaimniekošanas nosacījumi, ka **prioritāte ir izlases cirtēm**, kailcirtes tikai galējas nepieciešamības gadījumā;
4. Visa masīva apsaimniekošana, ieskaitot jaunaudžu kopšanu, notiek tā, ka tiek veidotas galvenokārt **mistraudzes**, ņemot vērā konkrētās vietas augšanas apstākļus;
5. Notiek **mērķtiecīga tūrisma attīstība**, LVM sadarbojoties ar vietējiem tūrisma uzņēmējiem un pašvaldībām, kopīgi īstenojot attīstību ekotūrisma virzienā, veidojot pilnas apkalpošanas paketi;
6. Tūrisma galvenie virzieni ir **vēsturiskie objekti** šajā teritorijā, apzinot un saglabājot arī 2.pasaules kara vietas, kā arī **ekoloģiska mežkopība**. Netiek veidota gandrīz nekāda infrastruktūra, ļaujot apmeklētājiem baudīt dabisku mežu, ezerus, purvus, reljefa formas dažādos gadalaikos, mežu tādu, kāds tas ir;
7. Galvenais izglītojošais masīva attīstības virziens ir ekoloģiska meža apsaimniekošana ar nekailciršu metodēm, un šajā jomā masīvs tiek veidots un kalpo kā **mācību teritorija** gan LVM darbiniekiem, gan citiem meža īpašniekiem kā izlases ciršu veidošanas vieta dažādās audzēs.



Mūsu priekšlikumi turpmākai sadarbībai



1. Vīzija, kādu redzam mežu nākotnē, mērķis uz kuru tiekties;
2. Informācijas pieejamība nogabalu līmenī;
3. Izveidot **darba grupu**, kuras ietvaros risina visas apsaimniekošanas problēmas.