



Zemkopības ministrija

Latvijas KLP Stratēģiskais plāns 2023. – 2027.gadam

KLP stratēģiskā plāna Uzraudzības komiteja
27.04.2023.



Zemkopības ministrija

Latvijas Kopējās lauksaimniecības politikas stratēģiskais plāns 2023 – 2027

9+ KLP
specifiskie mērķi



+ HORIZONTĀLAIS MĒRĶIS – ZINĀŠANAS, KONSULTĀCIJAS, INOVĀCIJAS

74
Identificētas
vajadzības

24
Tiešo maksājumu
intervences

35
Lauku attīstības
intervences

24
Intervences
konkrētās nozarēs

37
Rezultātu
rādītāji



Zemkopības ministrija

24 Tiešo maksājumu intervences

TM 1 Ilgtspēju sekmējošais ienākumu pamatatbalsts
TM1.3 Maksājums mazajiem lauksaimniekiem
TM2 Ilgtspēju sekmējošais pārdalošais ienākumu papildatbalsts (PM)
TM3 Ienākumu papildatbalsts gados jauniem lauksaimniekiem
Ekoshēmas:
TM4.1. Atbalsts par videi un klimatam labvēlīgu lauksaimniecības praksi
TM4.2 Ekoloģiski nozīmīgas platības
TM4.4 Saudzējošā lauksaimniecības prakse
TM4.5 Slāpekļa un amonjaka emisiju, un piesārņojumu mazinošas lauksaimniecības prakses
TM4.6 Zālāju saglabāšanas veicināšana
TM4.7 Agro-ekoloģijas prakses bioloģiskās saimniecībās

TM5.1 Saistītais ienākumu atbalsts (SA) par slaucamām govīm
TM5.2. SA par liellopiem
TM5.3 SA par aitām
TM5.4 SA par kazām
TM5.5 SA par dārzeņiem
TM5.6 SA par augļiem un ogām
TM5.7 SA par cietes kartupeļiem
TM5.8 SA par sertificētiem sēklas kartupeļiem
TM5.9 SA par sertificētu labības sēklu
TM5.10 SA par sertificētām stiebrzāļu un lopbarības augu sēklām
TM5.11 SA par vasaras rapsi un vasaras ripsi
TM5.12 SA par miežiem
TM5.13 SA par rudzu populācijas šķirnēm
TM5.14 SA par proteīnaugiem



Zemkopības ministrija

35 Lauku attīstības intervences

LA1.1 Mācības (Profesionālo zināšanu un prasmju pilnveide)
LA1.2 Konsultantu mācības (Profesionālo zināšanu un prasmju pilnveide)
LA 1.3 Informatīvie pasākumi (Profesionālo zināšanu un prasmju pilnveide)
LA2.1 Individuālu (vienreizēju) konsultāciju pakalpojumi (Konsultāciju pakalpojumi)
LA 2.2 Daudzgažu konsultāciju pakalpojumi ('inkubācija') (Konsultāciju pakalpojumi)
LA3 Demonstrējumi
LA 4.1.1 Atbalsts ieguldījumiem lauku saimniecībās konkurētspējai
LA 4.1.2 Atbalsts ieguldījumiem SEG un amonjaka emisijas samazinošajiem pasākumiem un klimata pārmaiņu mazināšanai un pielāgošanās pasākumu īstenošanai lauku saimniecībās
LA 4.1.3. Atbalsts ieguldījumiem lauksaimniecības dzīvnieku labturības uzlabošanai un biodrošības pasākumu īstenošanai
LA 4.1.4. Atbalsts ieguldījumiem AER izmantošanai vai energoefektivitātes palielināšanai
LA 4.1.5 Atbalsts aizdevumu veidā ieguldījumiem mazās un vidējās lauku saimniecībās
LA 4.1.6. Atbalsts subsīdijas veidā procentu likmes daļējai dzēšanai
LA 4.2 Atbalsts ieguldījumiem pārstrādē
LA 4.3. Atbalsts ieguldījumiem lauksaimniecības un mežsaimniecības infrastruktūras attīstībā
LA 4.4 Atbalsts ieguldījumiem nelauksaimniecības aktivitāšu īstenošanai
LA 4.5 Mākslīgo mitrāju izveide
LA 4.6. Bioloģiski vērtīgo zālāju atjaunošana

LA 5 Atbalsts ieguldījumiem mazajās lauku saimniecībās
LA 6 Atbalsts gados jaunajiem lauksaimniekiem uzņēmējdarbības uzsākšanai
LA 7.1 Ieguldījumi meža ieaudzēšanai, nomaiņai, atjaunošanai un retināšanai
LA 7.2 Atbalsts meža bojājumu profilaksei un atjaunošanai, ko nodarījuši ugunsgrēki, dabas katastrofas, katastrofāli notikumi
LA 8 Atbalsts meža ekosistēmu noturības un ekoloģiskās vērtības uzlabošanai uzturēšanai
LA 9 Ražotāju grupu un organizāciju izveide
LA 10.1 Zaļās joslas
LA 10.2 Vidi saudzējoša dārzkopība
LA 10.3 Paaugstinātu labturības prasību un emisiju mazinošā lopkopība
LA 10.4 Biškopības vienību apsaimniekošana apputeksnēšanas vajadzībām
LA 10.5 Zālāju biotopu apsaimniekošana
LA 11 Bioloģiskā lauksaimniecība
LA 12 Natura 2000 maksājums mežiem
LA 16 Atbalsts EIP darba grupu projektu īstenošanai
LA 17 Ražas, dzīvnieku, sējumu un stādījumu apdrošināšanas prēmija
LA 18 Pārtikas kvalitātes shēmas
LA 19 Darbību īstenošana saskaņā ar vietējās attīstības stratēģiju, tostarp sadarbības aktivitātes un to sagatavošanu
LA 20 Sadarbība pārtikas īso piegāžu ķēžu darbības veicināšanai un piedāvājuma nodrošināšanai



Zemkopības ministrija

24 Intervences konkrētās nozarēs

Augļi un dārzeņi (TKO1)
TKO1.1 Investīcijas materiālos un nemateriālos aktīvos, pētniecībā un eksperimentālās un inovatīvās ražošanas metodēs un citos pasākumos
TKO1.2 Konsultāciju pakalpojumi un tehniskā palīdzība
TKO1.3 Apmācība, tostarp padomdošana un paraugprakses apmaiņa
TKO1.4 Bioloģiskā vai integrētā ražošana
TKO1.5 Produkcijas pārvaldīšanas un uzglabāšanas ilgtspēju un efektivitāti palielinoša rīcība
TKO1.6 Noieta veicināšana, saziņa un tirgvedība, tostarp rīcība un aktivitātes, kuru konkrētais mērķis ir palielināt patērētāju informētību par ES kvalitātes shēmām un veselīga uztura nozīmi, kā arī tirgu dažādošana un konsolidācija
TKO1.7 Savienības un valstu kvalitātes shēmu īstenošana
TKO1.8 Izsekojamības un sertifikācijas sistēmu īstenošana, jo īpaši galapatērētājiem pārdoto produktu kvalitātes uzraudzība
TKO1.9 Darbības klimata pārmaiņu mazināšanai un darbības, lai pielāgotos klimata pārmaiņām

Citās nozarēs: Labība (TKO2.1), lobītie pākšaugi KN0713 (TKO2.2), liellopu un teļa gaļa (TKO2.3), piens un piena produkti (TKO2.4) un cūkgaļa (TKO2.5)
TKO2.1.1, TKO2.2.1, TKO2.3.1, TKO2.4.1, TKO2.5.1 Investīcijas materiālos un nemateriālos aktīvos, pētniecībā un eksperimentālās un inovatīvās ražošanas metodēs un citos pasākumos
TKO2.1.2, TKO2.2.2., TKO2.3.2, TKO2.4.2, TKO2.5.2 Konsultāciju pakalpojumi un tehniskā palīdzība
TKO2.1.3, TKO2.2.3, TKO2.3.3, TKO2.4.3, TKO2.5.3 Apmācība, tostarp padomdošana un paraugprakses apmaiņa
TKO2.1.4, TKO2.2.4, TKO2.3.4, TKO2.4.4, TKO2.5.4 Bioloģiskā vai integrētā ražošana
TKO2.1.5, TKO2.2.5, TKO2.3.5, TKO2.4.5, TKO2.5.5 Produkcijas pārvaldīšanas un uzglabāšanas ilgtspēju un efektivitāti palielinoša rīcība
TKO2.1.6, TKO2.2.6, TKO2.3.6, TKO2.4.6, TKO2.5.6 Noieta veicināšana, saziņa un tirgvedība, tostarp rīcība un aktivitātes, kuru konkrētais mērķis ir palielināt patērētāju informētību par ES kvalitātes shēmām un veselīga uztura nozīmi, kā arī tirgu dažādošana un konsolidācija
TKO2.1.7, TKO2.2.7, TKO2.3.7, TKO2.4.7, TKO2.5.7 Savienības un valstu kvalitātes shēmu īstenošana
TKO2.1.8, TKO2.2.8, TKO2.3.8, TKO2.4.8, TKO2.5.8 Izsekojamības un sertifikācijas sistēmu īstenošana, jo īpaši galapatērētājiem pārdoto produktu kvalitātes uzraudzība

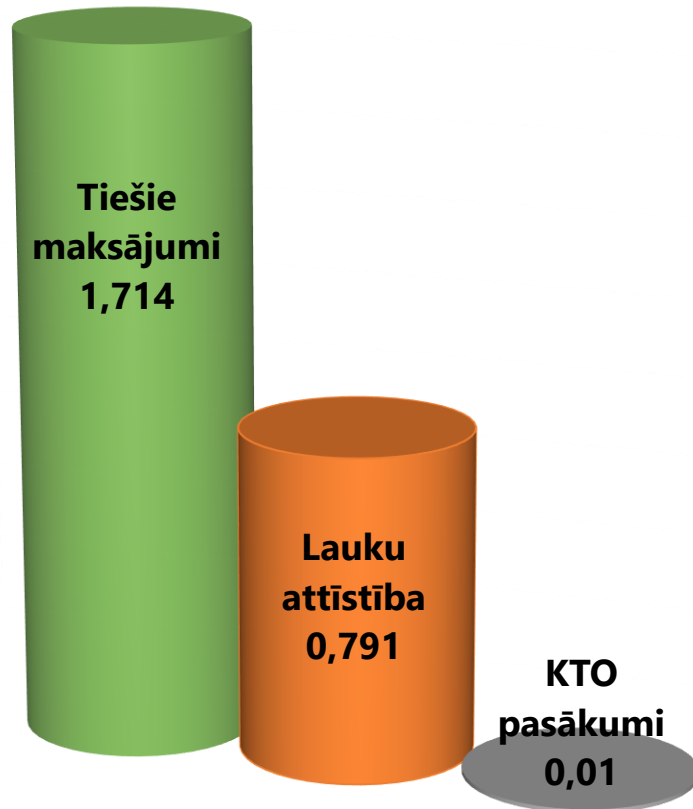
Biškopības produkti
TKO3.1 Konsultāciju pakalpojumi, tehniskā palīdzība, apmācība, informācijas un paraugprakses apmaiņa, tostarp ar tīklošanas palīdzību, biškopjiem un biškopju organizācijām
TKO3.2 Investīcijas materiālos un nemateriālos aktīvos, kā arī citi pasākumi, kas cita starpā vērsti uz - bišu parazītu un slimību, jo īpaši varrozes, apkarošanu
TKO3.3 Nelabvēlīgu klimatisko apstākļu nodarīta kaitējuma novēršanu un mainīgajiem klimatiskajiem apstākļiem piemērotu apsaimniekošanas praksi izstrādes un izmantošanas veicināšanu
TKO3.4 Investīcijas materiālos un nemateriālos aktīvos, kā arī citi pasākumi, kas cita starpā vērsti uz - bišu skaita atjaunināšanu stropos Savienībā, tostarp bišu audzēšanu
TKO3.5 Sadarbība ar specializētām struktūrām, lai īstenotu pētniecības programmas biškopības un biškopības produktu jomā
TKO3.6 Noieta veicināšanas, saziņas un mārketinga, tostarp tirgus uzraudzības, pasākumi un aktivitātes, kuru mērķis jo īpaši ir uzlabot patērētāju informētību par biškopības produktu kvalitāti
TKO3.7 Produktu kvalitāti uzlabojoši pasākumi

KLP stratēģiskā plāna finansējums

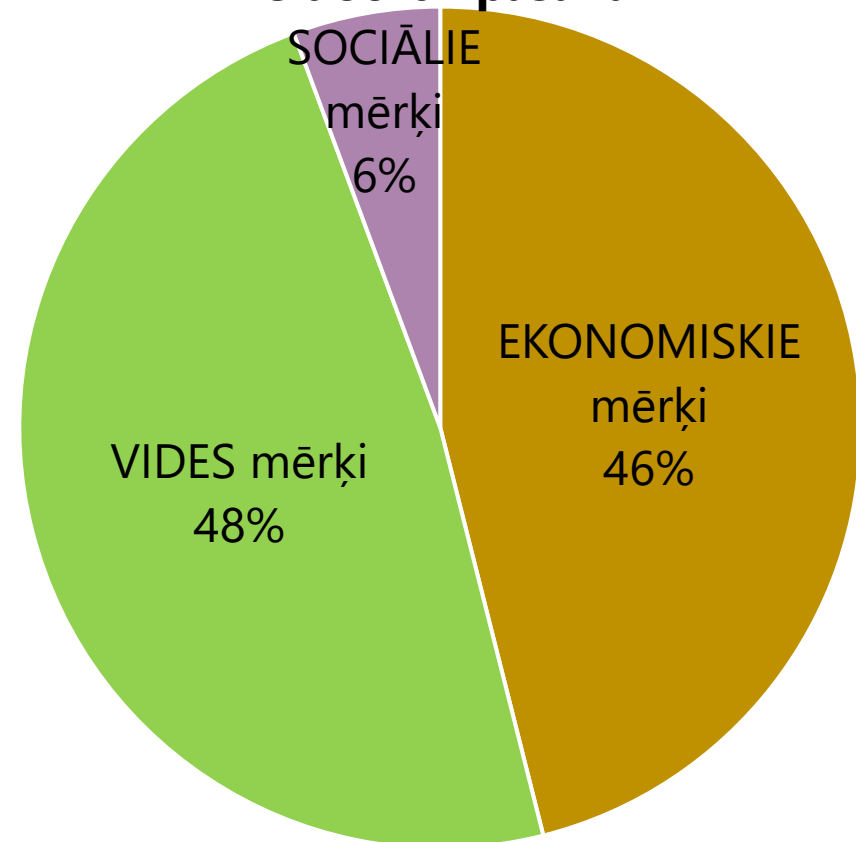


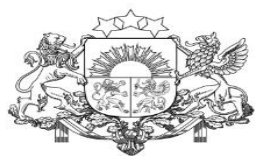
Zemkopības ministrija

KLP SP finansējums 2023-2027, miljardi eiro



Stratēģiskā plāna finansējums KLP mērķiem, izveidoti 67 pasākumi





Zemkopības ministrija

Obligāti īstenojamās finanšu saistības

• KLP kopumā:

- Vismaz 40% vides/klimata mērķiem; → LV = 48%
- Rezervēts atbalsts jaunajiem lauksaimniekiem; → LV = 53,7 milj.EUR

• I pīlārs:

- Vismaz 25% - ar vidi un klimatu saistītiem pasākumiem – ekoshēmām; → LV = 25,6%
- Vismaz 10% - atbalsts mazām un vidējām saimniecībām; → LV = 10%

• II pīlārs:

- Vismaz 35% - ar vidi un klimatu saistītiem pasākumiem jeb intervencēm (bet ne mazāk kā šajā periodā); → LV = 43,6%
- Vismaz 5% - LEADER; → LV = 7,2%



Zemkopības ministrija

KLP stratēģiskā plāna 2023. – 2027.gadam struktūra

1. – 3.nodaļa

Nosaukums

1. Stratēģiskais paziņojums

2. Vajadzību novērtējums un intervences stratēģija, tai skaitā mērķa plāns un konteksta rādītāji:

2.1. Vajadzību novērtējums un intervences stratēģija – visu stratēģisko mērķu (SO) apraksti;

2.2. Konteksta rādītāji un citas mērķrādītāju aprēķināšanai izmantotās vērtības

2.3. Mērķu plāns:

2.3.1. Kopsavilkuma tabula

2.3.2. Plānotās intervences un iznākumi, kam ir tieša un būtiska saikne ar rezultātu rādītājiem

2.3.3. Atbilstība Savienības 2030. gada mērķiem, kas noteikti stratēģijā “No lauka līdz galdam” un ES Biodaudzveidības stratēģijā 2030. gadam, un ieguldījums to sasniegšanā

3. Stratēģijas saskaņība un papildināmība:

3.1. Pārskats par vidisko un klimatisko struktūru

3.2. Pārskats par paaudžu maiņas stratēģiju

3.3. Paskaidrojums par to, kā saistītā ienākumu atbalsta intervences atbilst Ūdens pamatdirektīvai (2000/60/EK)

3.4. Pārskats par mērķi panākt taisnīgāku sadali un ienākumu atbalsta lietderīgāku un efektīvāku novirzīšanu

3.5. Pārskats par nozariskām intervencēm

3.6. Pārskats par intervencēm, kas veicina saskaņotas un integrētas riska pārvaldības pieejas nodrošināšanu

3.7. Valsts un reģionālā līmeņa intervenču mijiedarbība

3.8. Pārskats par mērķi uzlabot dzīvnieku labturību un samazināt rezistenci pret antimikrobiāliem līdzekļiem

3.9. Vienkāršošana un administratīvā sloga samazināšana

3.10. Nosacījumu sistēma – visi LLVS nosacījumi



Zemkopības ministrija

KLP stratēģiskā plāna 2023. – 2027.gadam struktūra

4.nodaļa

4. Vairākām intervencēm kopīgi elementi

4.1. Definīcija un minimālās prasības:

- 4.1.1. Lauksaimnieciskā darbība;
- 4.1.2. Lauksaimniecības platība;
- 4.1.3. Atbalsttiesīgs hektārs;
- 4.1.4. Aktīvs lauksaimnieks;
- 4.1.5. Gados jauns lauksaimnieks;
- 4.1.6. Jauns lauksaimnieks;
- 4.1.7. Minimālās prasības tiešo maksājumu saņemšanai;
- 4.1.8. Citas KLP plānā izmantotās definīcijas

4.2. Ar tiešajiem maksājumiem saistīts elements:

- 4.2.2. Tiešo maksājumu samazināšana;
- 4.2.3. Piemērošana juridisko personu vai saistīto juridisko personu grupas līmenī (110. pants);
- 4.2.4. Ieguldījums riska pārvaldības instrumentos;

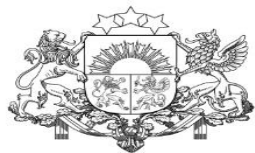
4.3. Tehniskā palīdzība

4.4. KLP tīkls

4.5. Pārskats par koordinēšanu, nošķirumu un komplementaritāti starp ELFLA un citiem Savienības fondiem, ko izmanto lauku apvidos

4.6. Finanšu instrumenti

4.7. Lauku attīstības intervenču veidu kopīgie elementi



Zemkopības ministrija

KLP stratēģiskā plāna 2023. – 2027.gadam struktūra

5.nodaļa - Intervenču apraksti

5. Tiešie maksājumi, stratēģijā norādītās nozaru un lauku attīstības intervences

5.1. Tiešo maksājumu intervences

5.2. Nozariskās intervences

5.3. Lauku attīstības intervences

Par katru intervenci

- 1 Teritoriālā piemērošanas joma un attiecīgā gadījumā reģionālā dimensija
- 2 Saistītie konkrētie mērķi, horizontālais mērķis un attiecīgie nozaru mērķi
- 3 Ar intervenci nodrošinātās vajadzības
- 4 Rezultātu rādītājs(-i)
- 5 Intervences īpašā struktūra, prasības un atbilstības nosacījumi
- 6 Attiecīgo bāzes elementu noteikšana
- 7 Atbalsta veids un likme/summas/aprēķina metodes
- 8 Informācija par valsts atbalsta novērtējumu
- 9 Papildu jautājumi / informācija par intervences veidu
- 10 Atbilstība PTO kritērijiem
- 11 Šai intervencei piemērojamā(-ās) iemaksu likme(-es)
- 12 Plānotās vienības summas — definīcija
- 13 Plānotās vienības summas — finanšu tabula ar rezultātiem



Zemkopības ministrija

KLP stratēģiskā plāna 2023. – 2027.gadam struktūra

6. – 8.nodaļa

6. Finanšu plāns

7. Pārvaldības un koordinācijas sistēma

7.1. Pārvaldības un koordinācijas struktūru, un kontroles struktūru identifikācija

7.2. Uzraudzības un ziņošanas struktūras apraksts

7.3. Informācija par vadības sistēmu un sodiem

7.3.1. IAKS —Integrētā administrācijas un kontroles sistēma

7.3.2. Ārpus IAKS

7.4. Nosacījumu sistēmas kontroles un sodu sistēma

7.5. Sociālā nosacījumu sistēma (LV no 2025.gada)

8. Modernizācija: AKIS un digitalizācija

Pielikumi (piemēram Exante, SVID)



Zemkopības ministrija

Informācija par KLP stratēģiskā plāna atbalsta pasākumiem

Sadarbībā ar Latvijas



- **23 reģionālie semināri** par KLP atbalsta maksājumiem 2023.g.
 - 4 507 reģistrēti dalībnieki
 - Lektori no ZM, LAD, VAAD, LLKC



➤ **Izveidots Jautājumu - Atbilžu forums:**

KLP atbalsta pasākumi no 2023. gada - atbildes un skaidrojumi

<http://www.laukutikls.lv/klp-atbalsta-pasakumi-no-2023-gada-atbildes-un-skaidrojumi>



Zemkopības ministrija

Informatīvie materiāli par KLP stratēģisko plānu

Informācija ZM portālā:

<https://zm.gov.lv/lv/klp-2023-2027>

Noderīgi

- Informācija plašsaziņas līdzekļiem
- **KLP 2023-2027**
- Pircēja ceļvedis
- Konkursi
- Kooperācija

Aktuālais par KLP 2023-2027

Aktuāla informācija par KLP 2023-2027

Skatīt vairāk →

Jautājumi un atbildes

Skatīt vairāk →



Latvijas Kopējās lauksaimniecības politikas stratēģiskais plāns 2023.-2027.gadam

Skatīt vairāk →

LV tiesību akti

Skatīt vairāk →

ES normatīvais regulējums

Skatīt vairāk →

Maksājumu kalkulators – nākotnes (2023.-2027.pериода) maksājumu modelēšana un salīdzināšana ar pārejas perioda atbalstu

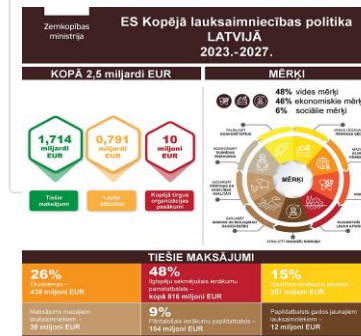
Skatīt vairāk →

Uzraudzība

Skatīt vairāk →

Uzraudzības komitejas dokumenti

Infografikas



Vizuālās identitātes vadlīnijas un izmantojamie logotipi

Skatīt vairāk →

Informatīvi pasākumi

Reģionālo semināru prezentācijas un citi materiāli no semināriem

Skatīt vairāk →



Zemkopības ministrija

Tiesību aktu projekti

KLP Stratēģiskā plāna pasākumu ieviešanai

Visi tiesību aktu projekti tiek reģistrēti Vienotā tiesību aktu projektu (TAP) izstrādes un saskaņošanas portālā.

! Informācija par tiesību aktiem, kas izstrādāti KLP Stratēģiskā plāna atbalsta pasākumu ieviešanai ir publicēti arī ZM portālā sadaļā KLP 2023-2027:

Lauksaimniecība

Lauku attīstība

Partiķa

Meža nozare

Zivsaimniecība

Veterinārija

Valsts atbalsts

Tirgus, nozares ekonomika

KLP 2023-2027

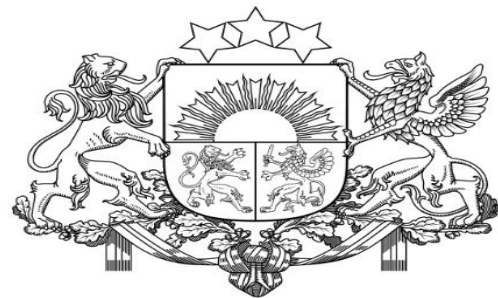
Bioekonomika

LV tiesību akti

Atskatot tekstu

Publicēts: 26.01.2023.

- [2023. gada 31. janvāra Ministru kabineta noteikumi Nr. 50 "Kārtība, kādā administrē un uzrauga Eiropas Lauksaimniecības garantiju fondu un Eiropas Lauksaimniecības fondu lauku attīstībai, kā arī valsts un Eiropas Savienības atbalstu lauksaimniecībai un lauku attīstībai 2023.–2027. gada plānošanas periodā"](#)
- [Valsts un Eiropas Savienības atbalsta piešķiršanas kārtība Eiropas Lauksaimniecības fonda lauku fonda lauku attīstībai intervencē "Atbalsts ieguldījumiem mazajās lauku saimniecībās"](#)
- [Valsts un Eiropas Savienības atbalsta piešķiršanas kārtība Eiropas Lauksaimniecības fonda lauku attīstībai intervencē "Atbalsts gados jauniejiem lauksaimniekiem uzņēmējdarbības uzsākšanai"](#)
- [Noteikumi par valsts un Eiropas Savienības atbalsta piešķiršanu biškopībai, tā administrēšanas un uzraudzības kārtību](#)
- [Valsts un Eiropas Savienības atbalsta piešķiršanas, administrēšanas un uzraudzības vispārējā kārtība lauku un zivsaimniecības attīstībai](#)
- [Ražotāju organizāciju atzīšanas un atbalsta piešķiršanas kārtība](#)
- [Tiešo maksājumu piešķiršanas un administrēšanas kārtība](#)
- [Kārtība kādā piešķir, administrē un uzrauga atbalstu Eiropas Lauksaimniecības fonda lauku attīstībai platbatkarīgo un dzīvniekatkarīgo saistību īstenošanai](#)



Zemkopības ministrija

Paldies par uzmanību!