



LAP 2007-2013

ex-post

novērtējums

AREI Ekonomikas pētniecības centrs
Lauku attīstības novērtēšanas daļa
E.Benga, P.Lakovskis, A.Vēveris, J.Hāzners

2.11.2016.

LAP 2007-2013 mērķi



- **Virsmērķis- Pārticis cilvēks ilgtspējīgi apdzīvotos Latvijas laukos**
- **Mērķi :**
 - lauksaimniecības un mežsaimniecības **konkurētspējas uzlabošana** -1.ass
 - Rezultātā **BPV pieaugums par 11 milj. EUR**
 - Ietekmēs **Ekonomisko izaugsmi** sasniedzot **337 milj. EUR** un **Darba ražību** sasniedzot lauksaimniecībā **2409 EUR/nod.**, mežsaimniecībā **206 EUR/nod.** un pārstrādē **600 EUR/nodarb.**
 - **vides** un lauku **ainavas uzlabošana** -2.ass
 - Rezultātā platība, kurā veiksmīgi ievēro prasības , sasniegs **1,055 milj. ha MLA** un **366 tūkst. ha Agrovides pasākumos**
 - Ietekmēs izmaiņas **bioloģiskās daudzveidības samazināšanās** tendencē - **Augstas dabas vērtības zemju pieaugums** par 64 tūkst. ha un **Lauku putnu populācijas indeksa** izmaiņas par 3%
 - lauku **dzīves kvalitātes** un **ekonomikas dažādošanas** veicināšana - 3. un 4.ass
 - Rezultātā Nelauksaimnieciskās bruto pievienotās vērtības palielinājums atbalstītajos uzņēmumos sasniegs **32 milj. EUR**
 - Ietekmēs **Ekonomisko izaugsmi** sasniedzot **78 milj. EUR** un **nodarbinātība** **5382 GDV**

LAP 2007-2013 uzbūve – 1. ass



1. ASS. LAUKSAIMNIECĪBAS UN MEŽSAIMNIECĪBAS NOZARES KONKURĒTSPĒJAS UZLABOŠANA

Ass mērķis: paaugstināt lauksaimniecības un mežsaimniecības uzņēmumu konkurētspēju, atbalstot to pārstrukturizēšanu, attīstību un inovāciju, kā arī paaugstināt iedzīvotāju profesionālo kvalifikāciju un zināšanas, nodrošinot nepieciešamo konsultāciju pakalpojumu pieejamību

Ass apakšmērķis:
paaugstināt iedzīvotāju profesionālo kvalifikāciju un zināšanas, nodrošinot nepieciešamo konsultāciju pakalpojumu pieejamību

Ass apakšmērķis:
paaugstināt lauksaimniecības un mežsaimniecības uzņēmumu konkurētspēju, atbalstot to pārstrukturizēšanu, attīstību un inovāciju

Ass apakšmērķis:
sekmēt pāreju jaunajās daļiņvalstīs

1.1.1.
Arodapmācības un
informācijas
pasākumi

1.1.2.
Atbalsts jauniešiem
lauksaimniekiem

1.1.4.
Lauksaimniekiem
un
mežsaimniekiem
paredzēto
konsultāciju
pakalpojumu
izmantošana

1.2.1.
Lauku saimniecību
modernizācija

1.2.2.
Mežu ekonomiskās
vērtības
uzlabošana

1.2.3.
Lauksaimniecības
produktu
pievienotās
vērtības radīšana

1.2.5.
Infrastruktūra, kas
attiecas uz
lauksaimniecības
un
mežsaimniecības
attīstību un
pielāgošanu

1.4.1.
Atbalsts daļēji
naturālo
saimniecību
pārstrukturizēšanai

1.4.2.
Ražotāju grupas

LAP 2007-2013 uzbūve – 2. ass



2.ASS. VIDES UN LAUKU AINAVAS UZLABOŠANA

Ass mērķis: lauksaimniecības zemes ilgtspējīga izmantošana, atbalstot vidi saudzējošu ražošanas metožu pielietošanu, aizsargājot, bagātinot un ilgtspējīgi izmantojot dabas resursus un ainavas lauku apvidos

Ass apakšmērķis:
veicināt lauksaimniecības zemes ilgtspējīgu izmantošanu

Ass apakšmērķis:
veicināt mežsaimniecības zemes ilgtspējīgu izmantošanu

2.1.2.
Maksājumi lauksaimniekiem par nelabvēlīgiem dabas apstākļiem teritorijās, kas nav kalnu teritorijas

2.1.3.
NATURA 2000 maksājumi un maksājumi, kas saistīti ar Direktīvu 2000/60/EKK

2.1.4.
Agrovīdēs maksājumi

2.1.4./1.
Bioloģiskās lauksaimniecības attīstība

2.1.4./2.
Integrētās dārzkopības ieviešana un veicināšana

2.1.4./3.
Bioloģiskās daudzveidības uzturēšana zālajos

2.1.4./4.
Rugāju lauks ziemas periodā

2.2.3.
Lauksaimniecībā neizmantojamās zemes pirmreizējā apmežošana

2.2.4.
NATURA 2000 maksājumi (meža īpašniekiem)

2.2.6.
Mežsaimniecības ražošanas potenciāla atjaunošana un preventīvo pasākumu ieviešana

LAP 2007-2013 uzbūve – 3. ass



3.ASS. DZĪVES KVALITĀTE LAUKU APVIDOS UN LAUKU EKONOMIKAS DAŽĀDOŠANA

Ass mērķis: dažādot un attīstīt uzņēmējdarbību lauku teritorijā, uzlabot esošo lauku infrastruktūru, lai apturētu ekonomisku un sociālu lejupslīdi un lauku iedzīvotāju skaita samazināšanos

Ass apakšmērķis: dažādot un attīstīt uzņēmējdarbību lauku teritorijā

Ass apakšmērķis: uzlabot esošo lauku infrastruktūru, lai apturētu ekonomisku un sociālu lejupslīdi un lauku iedzīvotāju skaita samazināšanos

3.1.2. (3.1.1.)
Atbalsts uzņēmumu
radīšanai un
attīstībai

3.1.3.
Tūrisma aktivitāšu
veicināšana

3.2.1.
Pamatpakalpojumi
ekonomikai un
iedzīvotājiem

3.2.3.
Lauku mantojuma
saglabāšana un
atjaunošana

3.1.2. (3.1.1.)/1.
Atbalsts
mikrouzņēmumu
radīšanai un
attīstībai

3.1.2. (3.1.1.)/2.
Ar
lauksaimniecību
nesaistītu darbību
dažādošana

3.1.2. (3.1.1.)/3.
Energijas ražošana
no
lauksaimnieciskas
un
mežsaimnieciskas
izcelsmes biomasas

LAP 2007-2013 uzbūve – 4. ass



4.ASS. LEADER PIEEJAS ĪSTENOŠANA

Ass mērķis: nodrošināt veiksmīgu lauku attīstības programmas ieviešanu, izmantojot LEADER pieeju

Ass apakšmērķis: ieviest LEADER pieeju lauku attīstības programmēšanas pamatplūsmā*

4.1.0.
Vietējās attīstības
stratēģijas. Šīs
programmas 4.ass
ieviešana

4.1.1./4.1.3.
Konkurētspējas
veicināšana un lauku
ekonomikas dažādošana
vietējo attīstības
stratēģiju īstenošanas
teritorijā

4.2.1. Starpteritoriālā un
starpvalstu sadarbība

4.3.1.
Vietējās rīcības grupas
darbības nodrošināšana,
prasmju apguve,
teritorijas aktivizēšana



Izmantotie dati

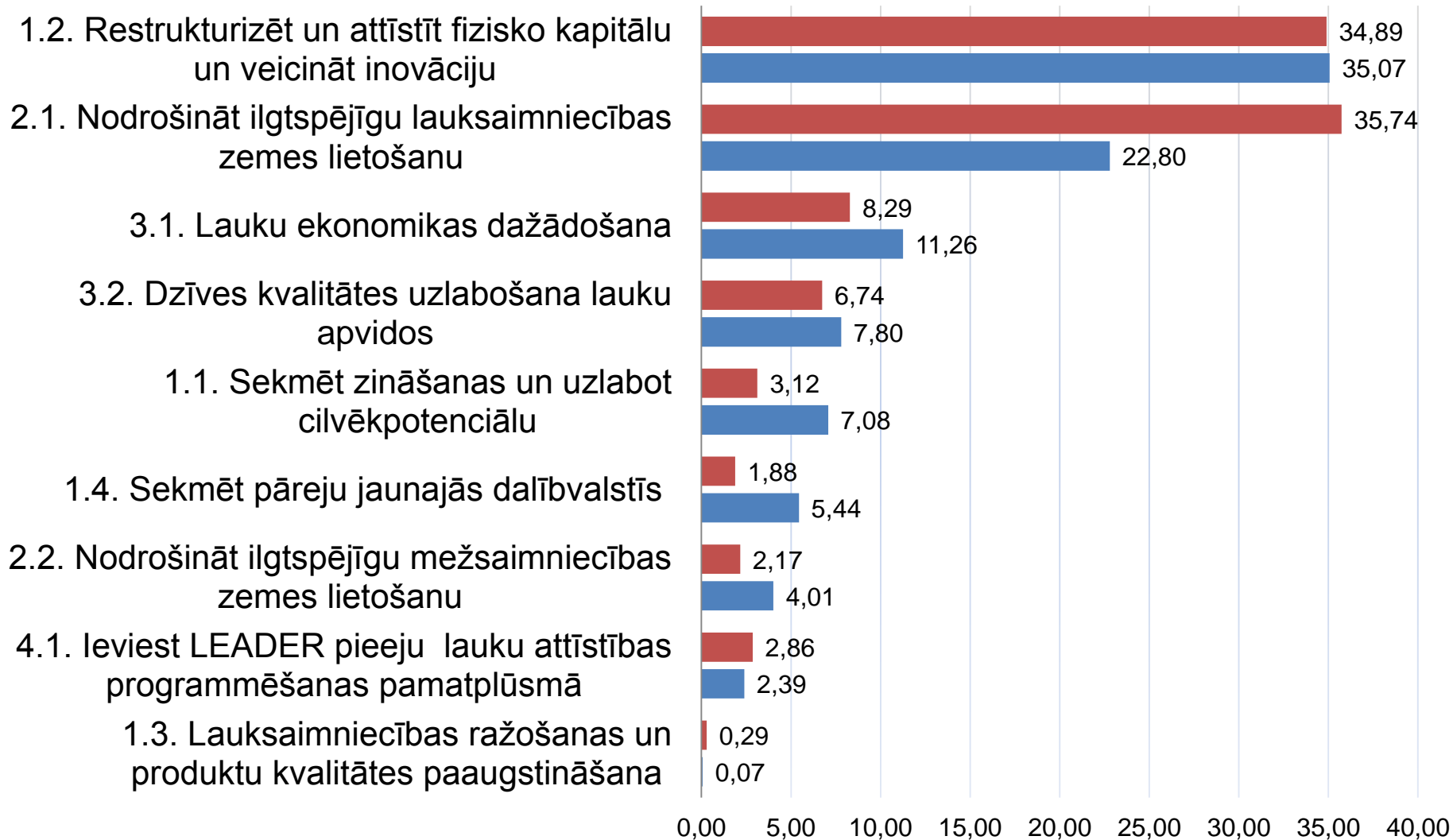
- LAD projektu pasākumu datubāze, LAD telpiskie dati par platību maksājumiem kopumā informācija par atbalsta saņēmējiem platībmaksājumos – 65 tūkst. un projektos - 14 tūkstoši (29 tūkst. projekti)
- CSP, VARAM (RAIM), OECD dati
- VID dati par 2004 vienībām
- SUDAT dati par 943 saimniecībām
- Telpiskie dati no DAP, VMD, CORINE *Land Cover (Zemes seguma dati)*
- Aptaujās un intervijās iegūtie dati (Dzīves kvalitātes aptauja veikta visā Latvijā N=1031; aptaujātas lauksaimnieku NVO, VRG, LLKC/VLT, ZM)

Izmantotās metodes:

ELANT vadlīnijas atbilžu sniegšanai uz novērtēšanas jautājumiem un ievērojot noteiktās metodes

- Kvantitatīvās metodes (PSM-DiD, GPSM)
- Kvalitatīvās (plānošanas dokumentu un normatīvo aktu analīze, ekspertu intervijas, piemēru izpēte (*case studies*))
- Aptaujas, intervijas

Finanšu sadalījums mērķu sasniegšanai

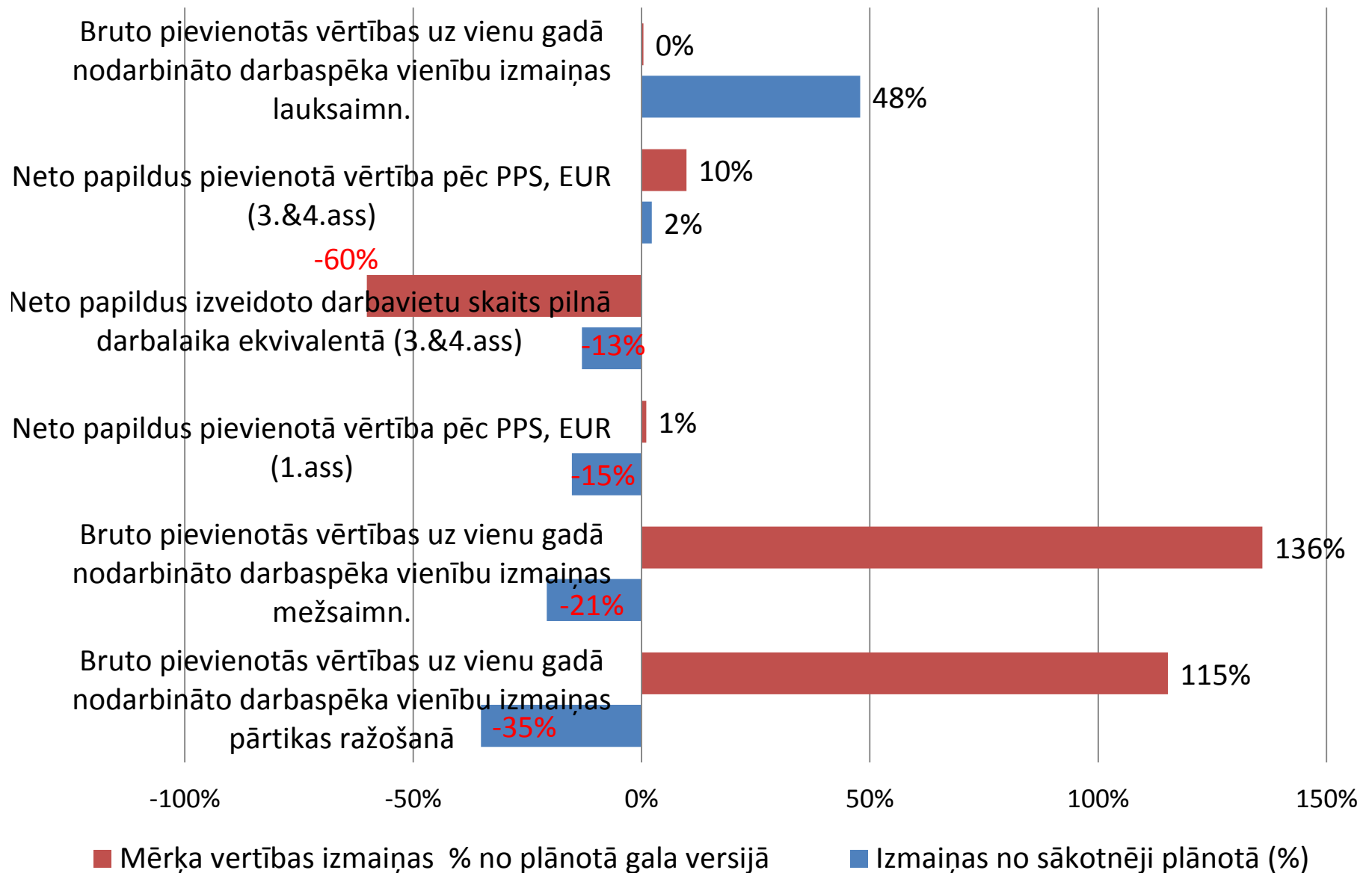


■ Finansējums no programmas gala redakcijā, %

■ Finansējums no programmas sākotnējā redakcijā, %



Rādītāju mērķa vērtību izvērtējums

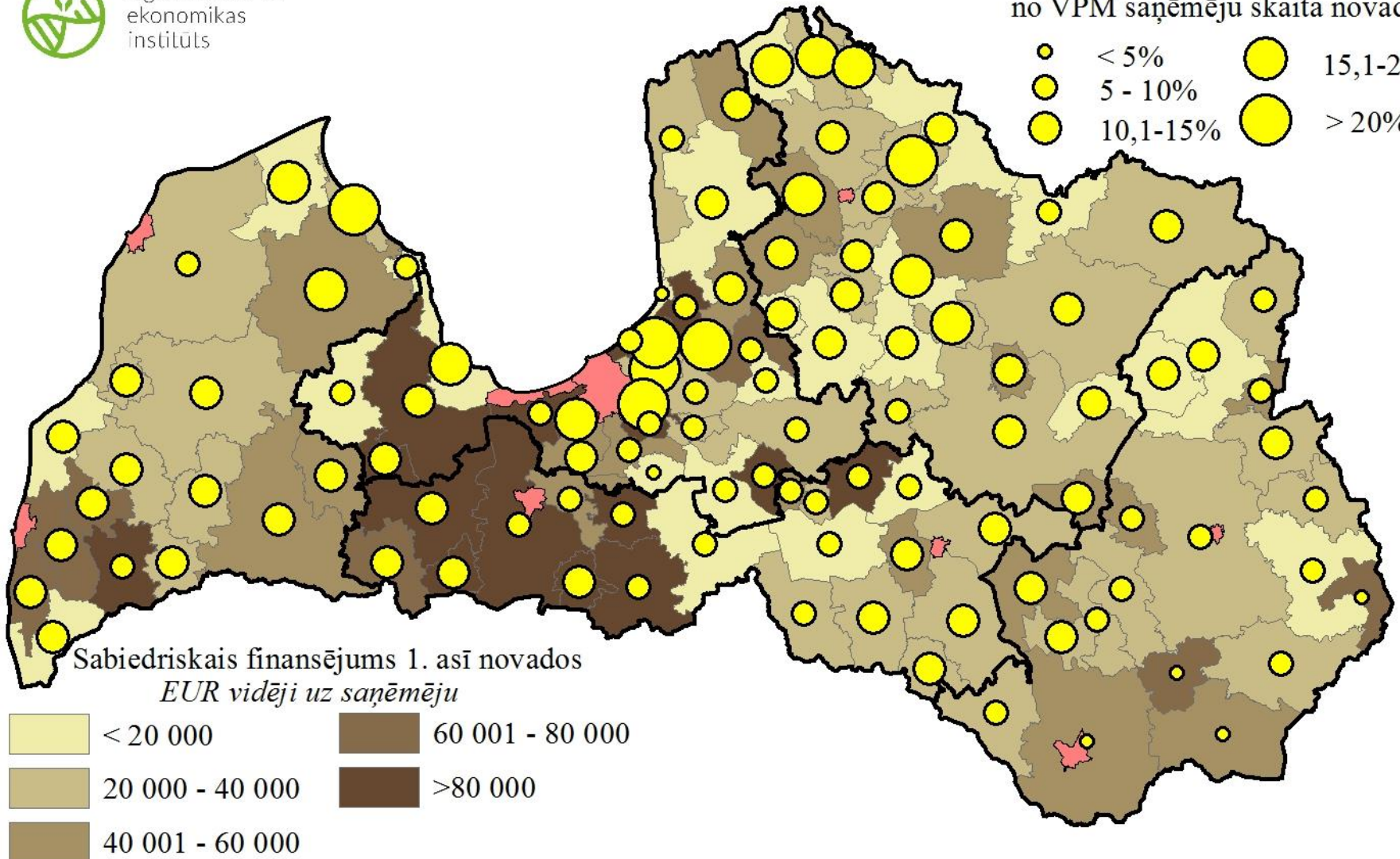
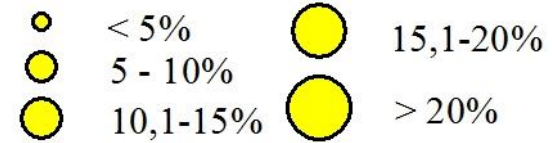


Konkurētspējas uzlabošana (1.ass)



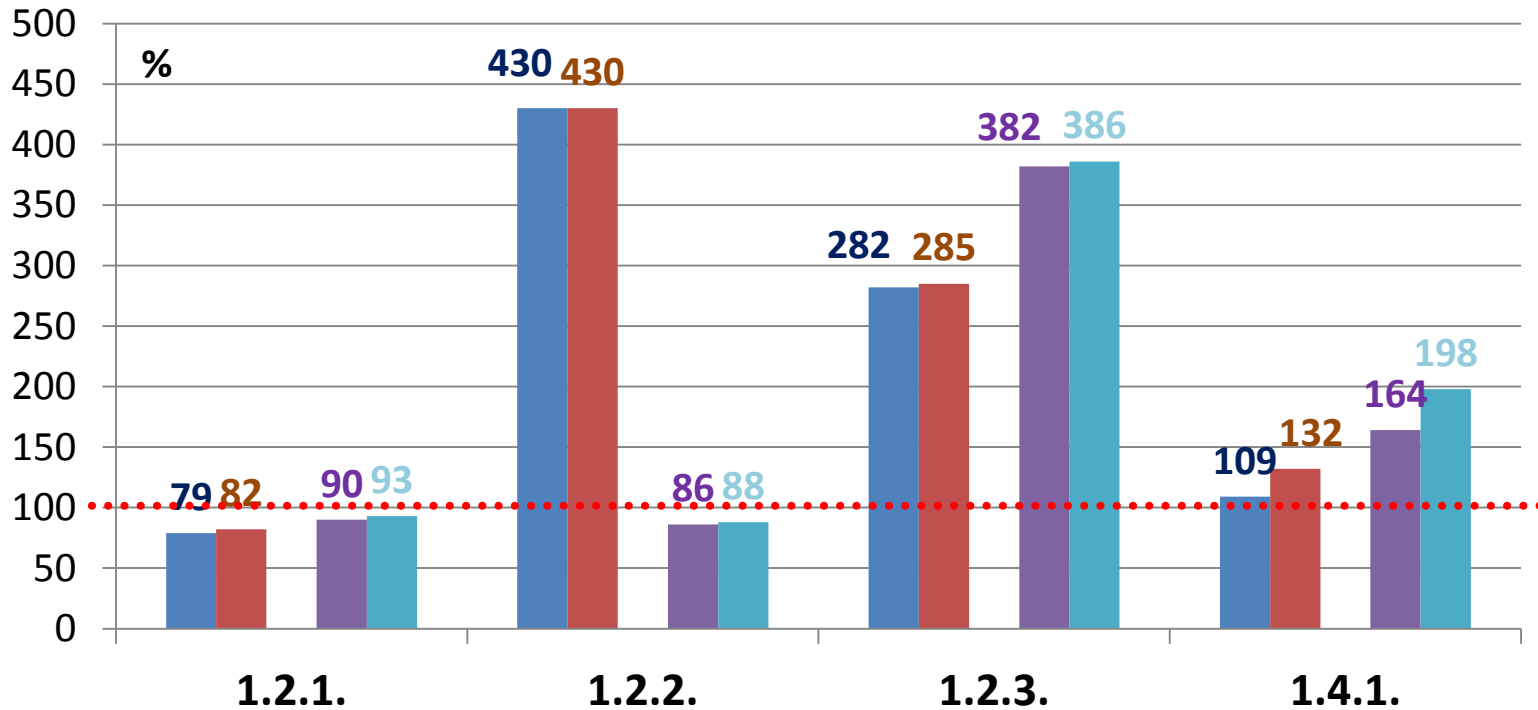
Agroresursu un ekonomikas institūts

1. ass atbalstīto saņēmēji (bez 1.2.2.)
no VPM saņēmēju skaita novadā





Konkurētspējas uzlabošana (1.ass)



■ Ekonomikas izaugsme (rezultatīvātē)

■ Ekonomikas izaugsme (lietderīgums)

■ Darba ražīgums (rezultatīvātē)

■ Darba ražīgums (lietderīgums)



LAP 2007-2013 ieguldījums mežsaimniecības attīstībā (1. un 2. ass)



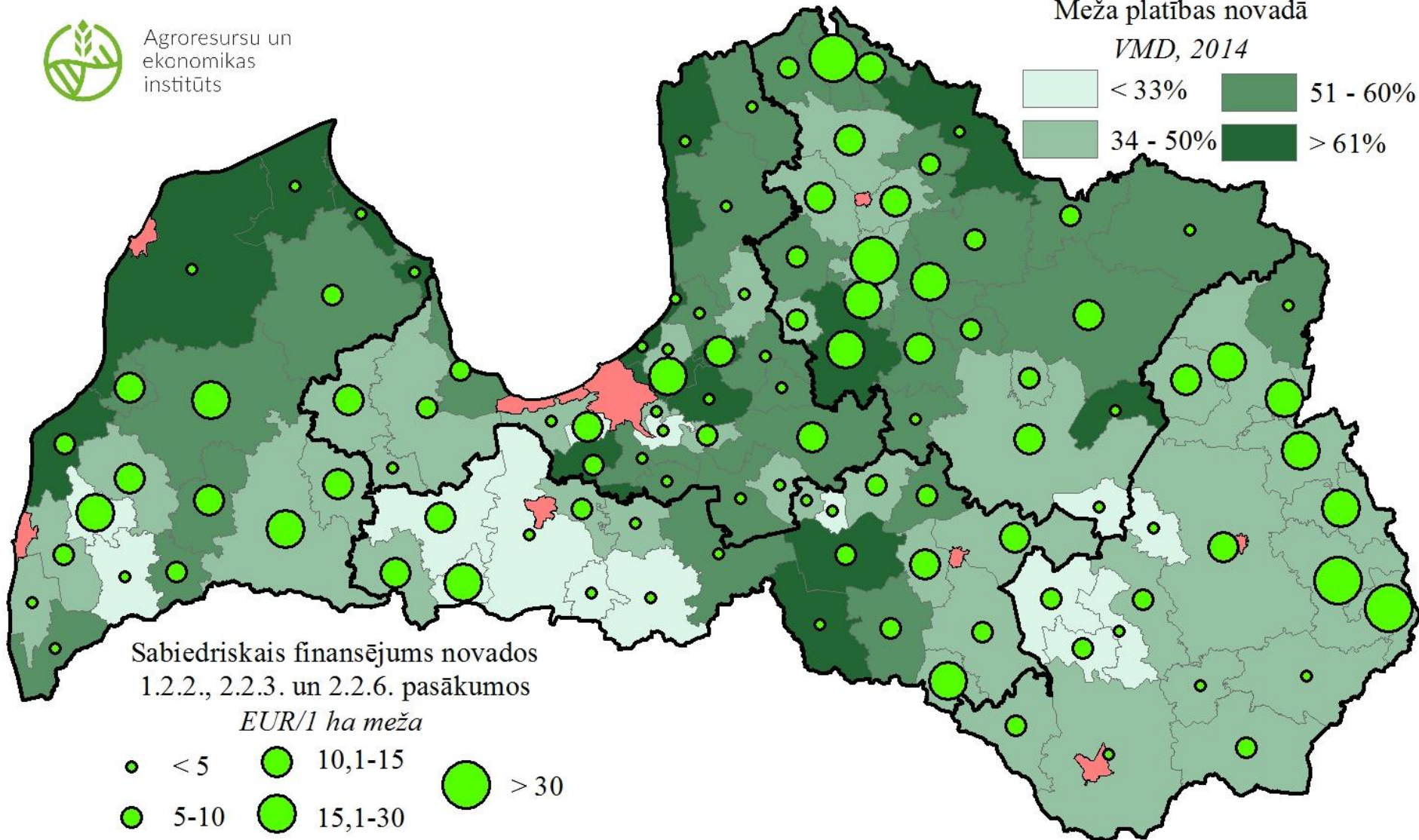
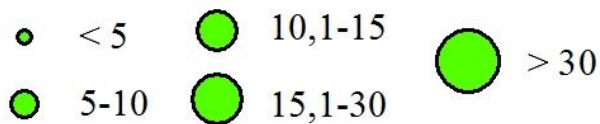
Agroresursu un
ekonomikas
institūts

Meža platības novadā
VMD, 2014



Sabiedriskais finansējums novados
1.2.2., 2.2.3. un 2.2.6. pasākumos

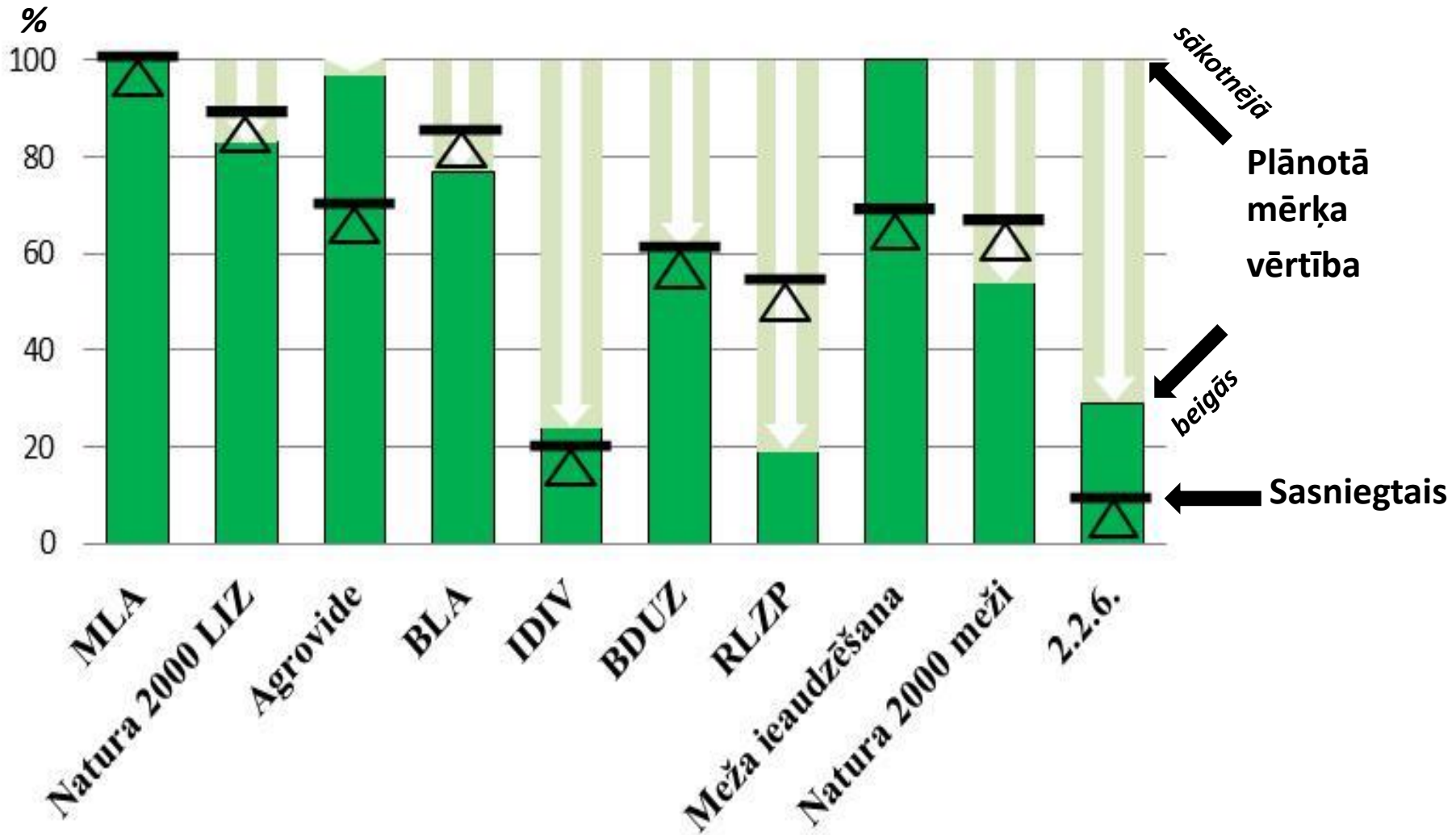
EUR/1 ha meža





Vides un ainavas uzlabošana (2.ass)

2. ass pasākumu mērķa vērtības un sasniegtie rezultāti rādītājam –
Platība, kurā veiksmīgi ievēro prasības





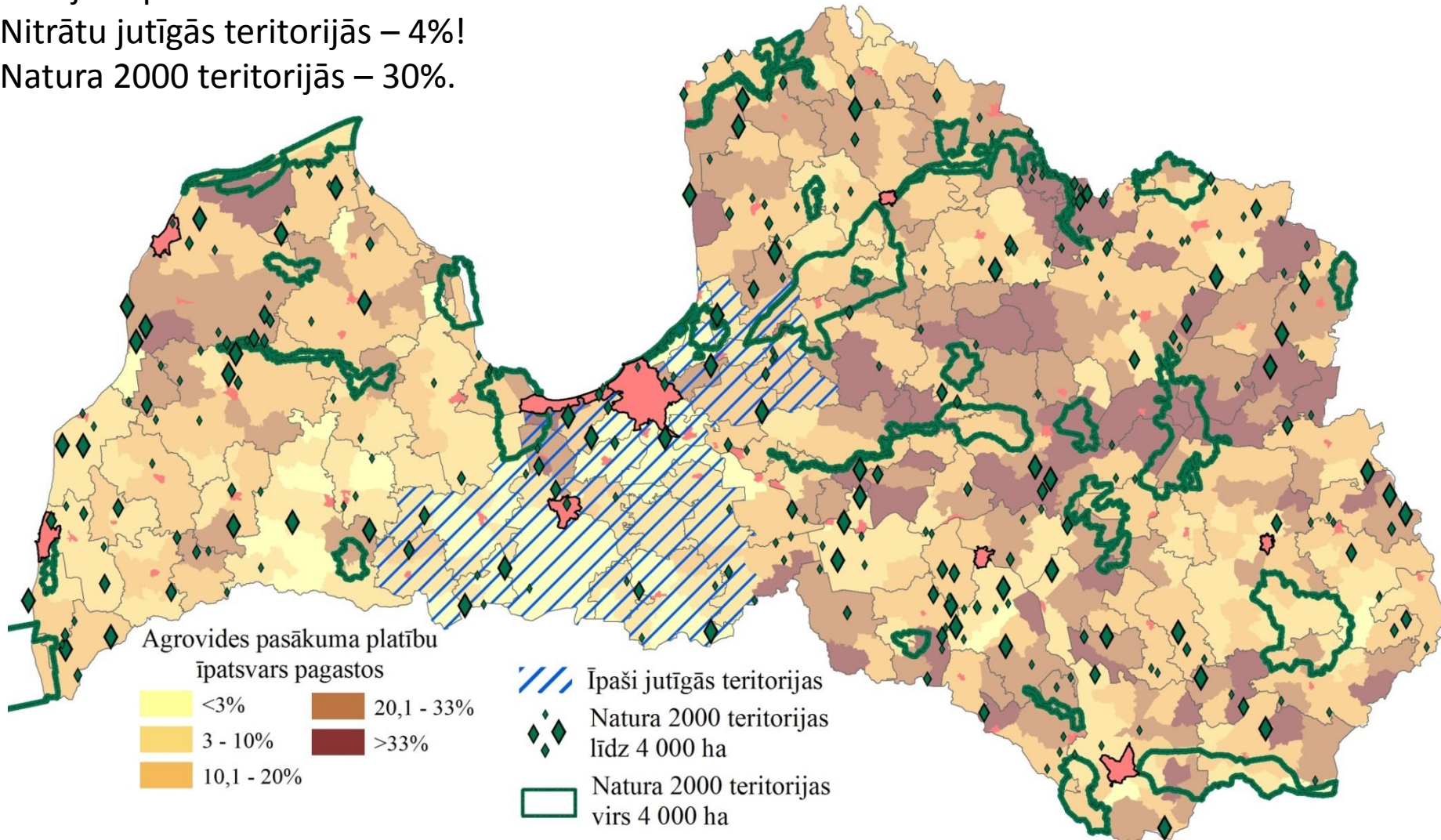
Vides un ainavas uzlabošana (2.ass)

Agrovides pasākumā izveidojies nevienmērīgs atbalstīto platību teritoriālais sadalījums:

Latvijā kopumā – 16%

Nitrātu jutīgās teritorijās – 4%!

Natura 2000 teritorijās – 30%.





Vides un ainavas uzlabošana (2.ass)

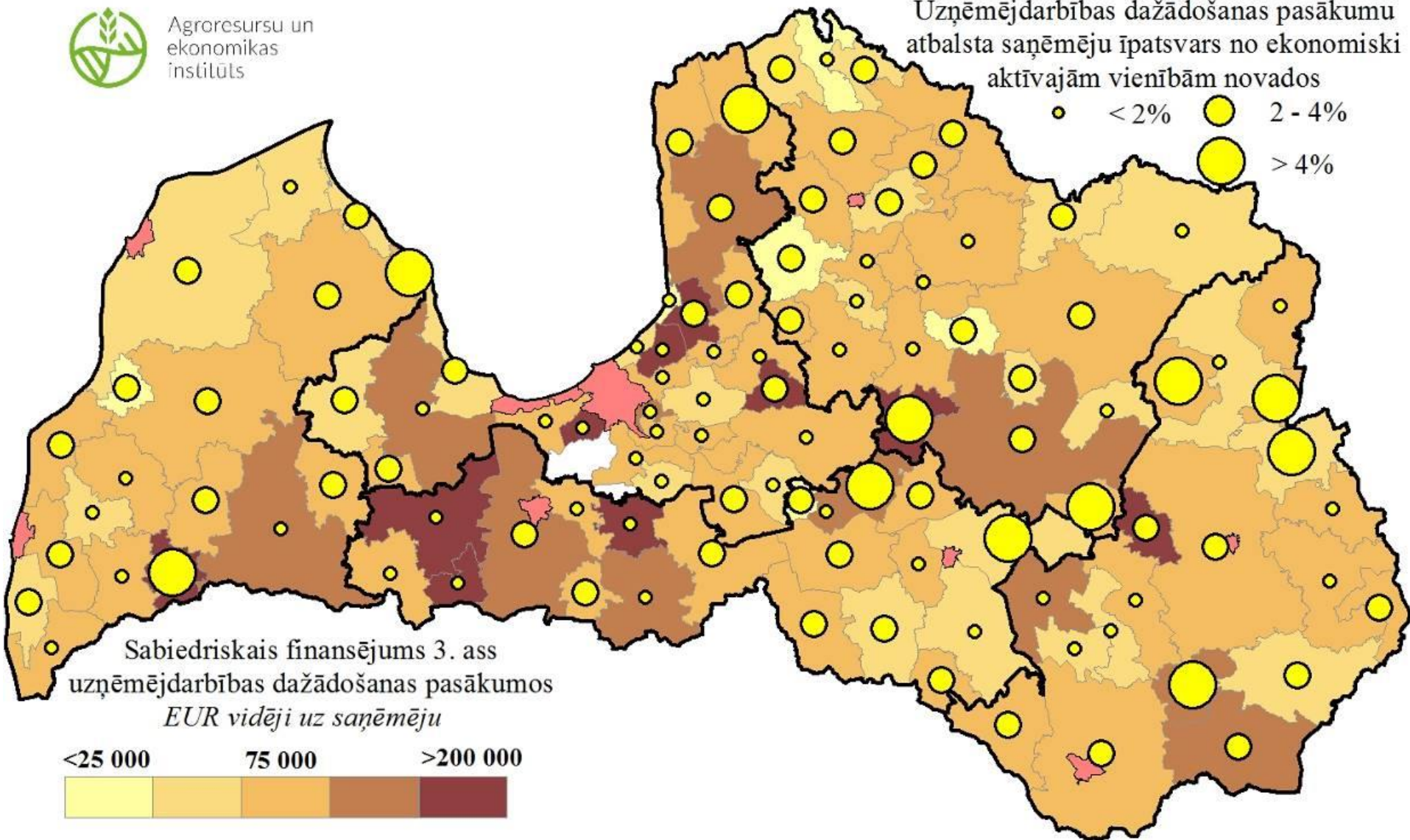
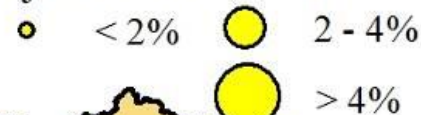
- Lauku putnu indekss (LPI) Programmas periodā ir **saglabājies stabils** ar nelielu pieauguma tendenci. LPI atšķirības starp 2. ass maksājumiem pieteiktajām un kontroles teritorijām nav konstatētas. Tomēr ir indikācijas, ka lauku putnu populācijas 2. ass maksājumos **atbalstītajās platībās ir labvēlīgākā stāvoklī**.
- Pasākumu ietekme uz zālāju botāniskās daudzveidības saglabāšanos atklāj gan **pozitīvas**, gan **negatīvas** ietekmes. Kopumā pozitīvi vērtējama zālāju apsaimniekošana ~50 % no kopējās BVZ platības Latvijā. Taču ~29 % atbalstīto zālāju platību botāniskā daudzveidība ir nozīmīgi samazinājusies, kas liecina, ka pasākumu ietekme uz zālāju botānisko daudzveidību ir neviennozīmīga.
- Atbalstītās **LIZ platības pieaugušas** par 6% (2/3 no tām MLA teritorijās). Programmas periodā **mainījusies LIZ struktūra**, samazinoties zālāju un ekstensīvi apsaimniekoto platību īpatsvaram, pieaugot intensīvāk apstrādātām aramzemju platībām.
- 2. ass pasākumos netika sasniegts plānotais attiecībā uz atbalsta saņēmēju skaitu. Programmā tika **plānots atbalstīt daudz lielāku saimniecību skaitu**, taču Programmas periodā atbalsta saņēmēju skaits **samazinājies** par 23%.
- MLA pasākuma devums bioloģiskās daudzveidības samazināšanās, kā arī marginalizācijas novēršanā un tās risku mazināšanā vērtējams kā neliels.

Ekonomikas dažādošanas veicināšana (3.ass)



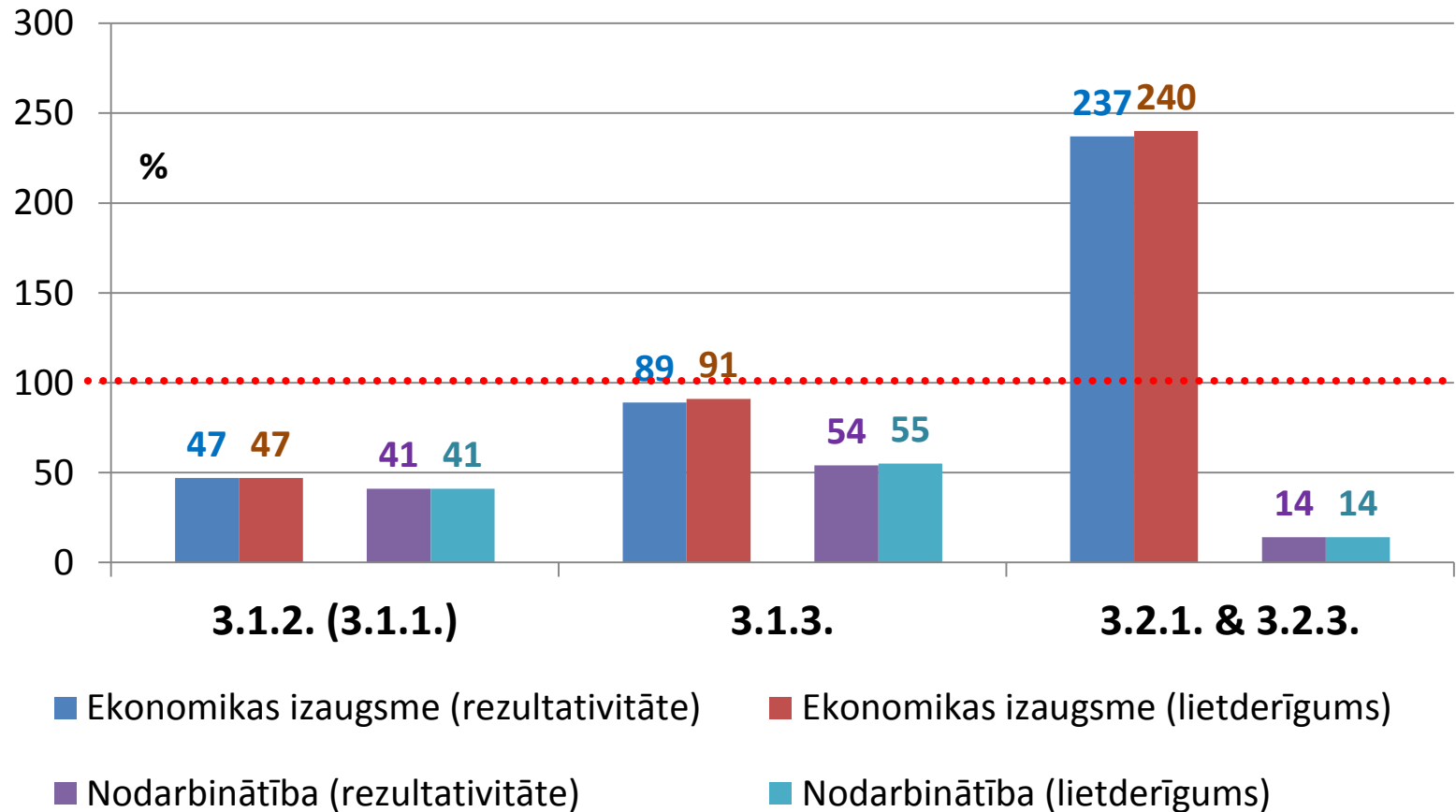
Agroresursu un
ekonomikas
institūts

Uzņēmējdarbības dažādošanas pasākumu
atbalsta saņēmēju īpatsvars no ekonomiski
aktīvajām vienībām novados





Ekonomikas dažādošana un dzīves kvalitātes uzlabošana (3.ass)



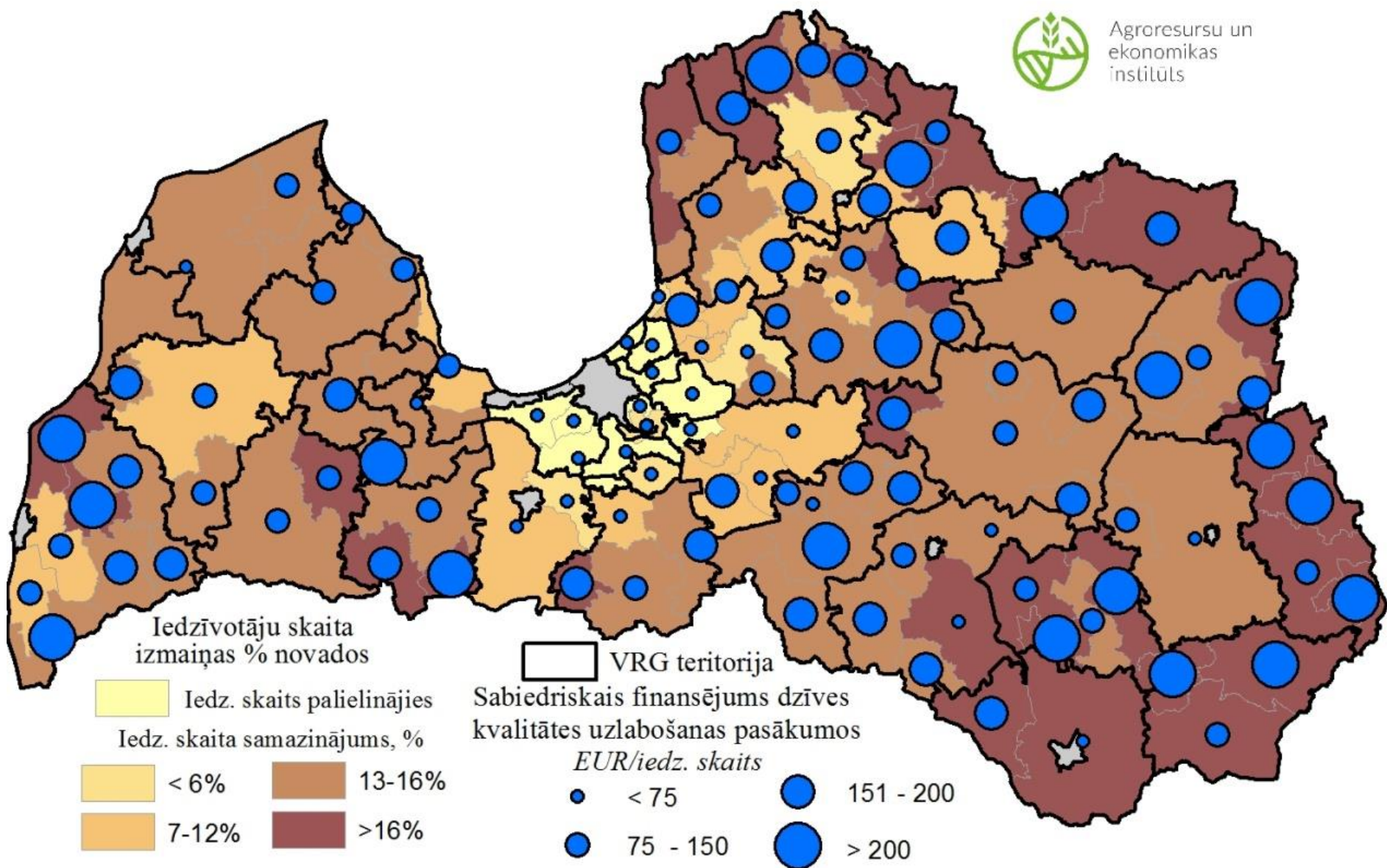
Dzīves kvalitātes uzlabošana un LEADER



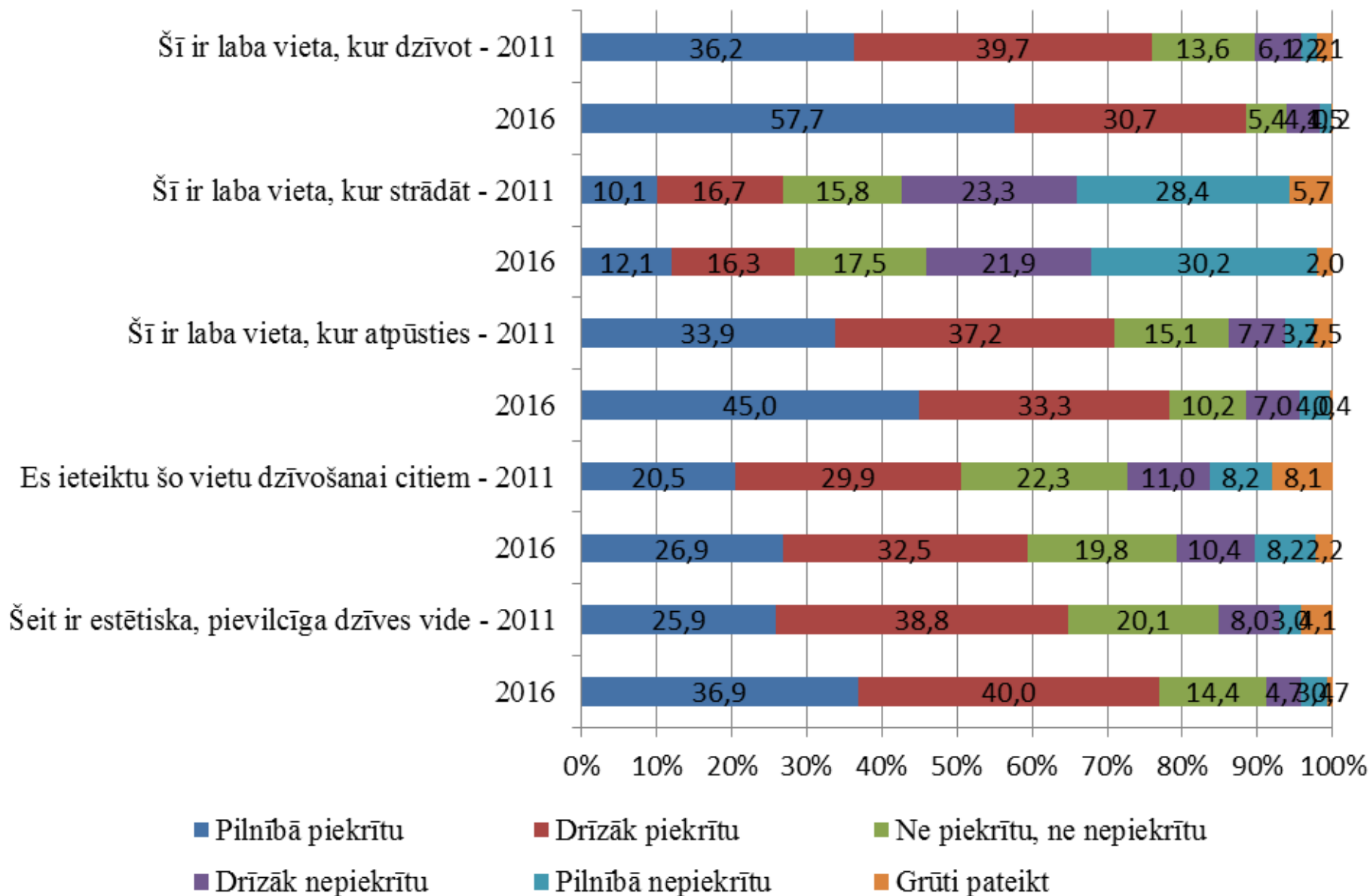
(3. un 4.ass)



Agroresursu un ekonomikas institūts



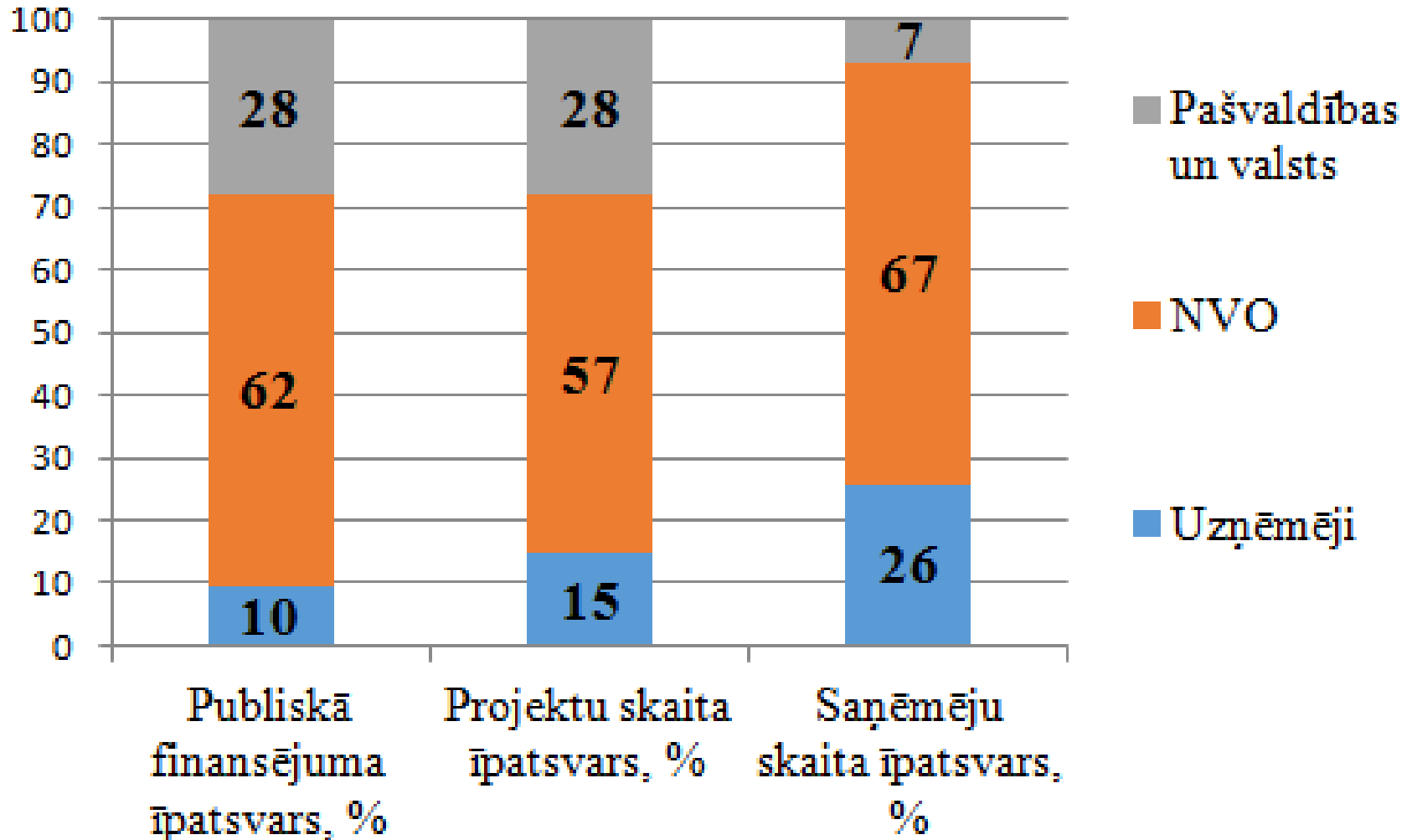
Dzīves kvalitāte laukos (3.+4.ass)





LEADER pieejas ieviešana (4.ass)

- 4.1.1./4.1.3. pasākuma rādītāju struktūra pēc saņēmēju veida



LAP 2007-2013 ietekme uz konkurētspēju



Ekonomiskā izaugsme (1)

BRUTO PIEVIENOTĀS VĒRTĪBAS IZMAIŅAS

1.2.1.	122.3
1.2.2.	21.6
1.2.3.	90.2
1.4.1.	3.8
3.1.2. (3.1.1.)	30.5
3.1.3.	2.4
3.2.1. & 3.2.3.	18.4
4. ass	7.9

PASĀKUMU IETEKME

-7.0

64.5

AIZVIETOJUMA EFEKTS

231.0

97.4

18.4

7.9

NETO IETEKME

Plānotā ietekme PPS

398.0

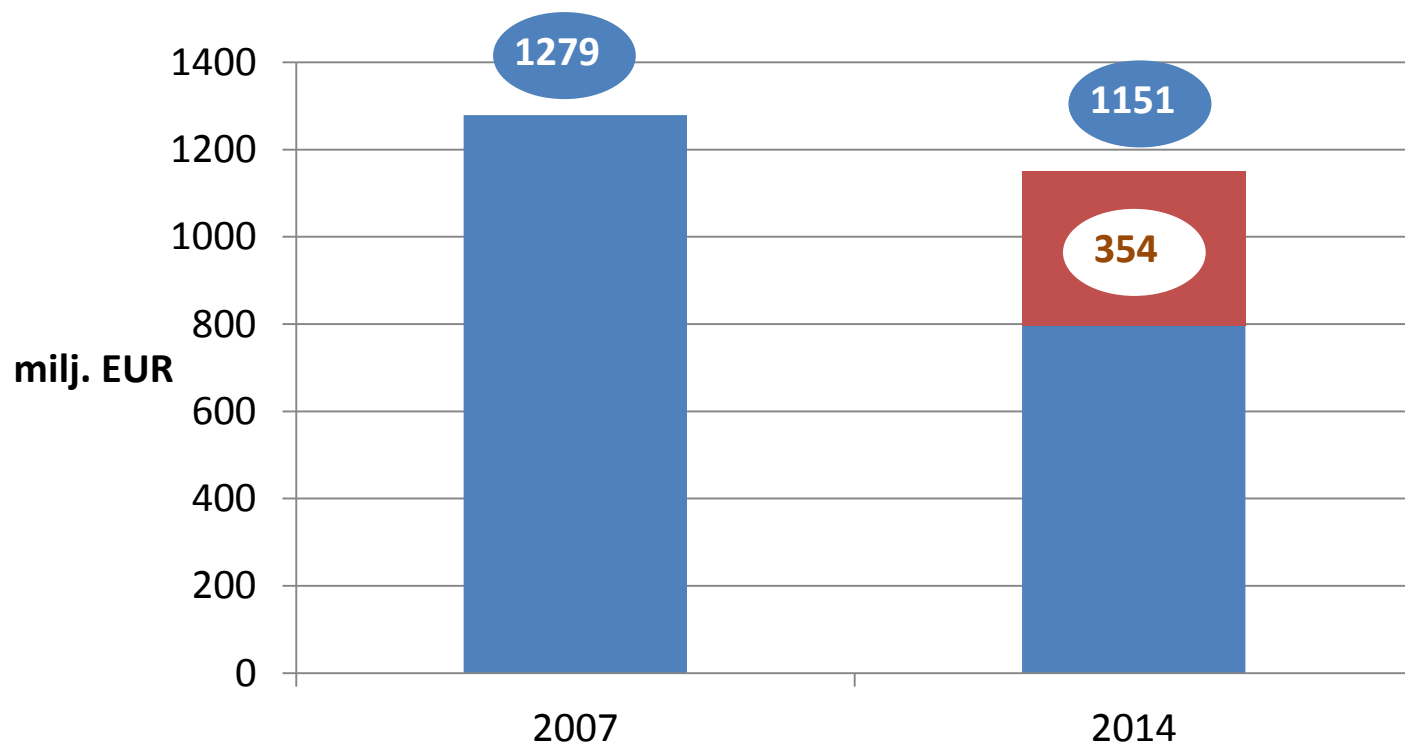
EUR PPS

354.8 554.3

KOPĒJĀ IETEKME

LAP 2007-2013 ietekme uz konkurētspēju

Ekonomiskā izaugsme (2)



■ LAP neto ietekme uz pievienoto vērtību

■ Pievienotā vērtība lauksaimniecībā, mežsaimniecībā un pārtikas ražošanā

LAP 2007-2013 ietekme uz konkurētspēju

Darba ražīgums (1)



DARBA RAŽĪGUMA IZMAIŅAS

1.2.1. 2007

1.4.1 74

1.2.2. 246

1.2.3. 4937

PASĀKUMU IETEKME

Lauksaimniecība

Mežsaimniecība

Pārtikas pārstrāde

SEKTORS

EUR / GDV

Plānots Sasniegts

2395 2081

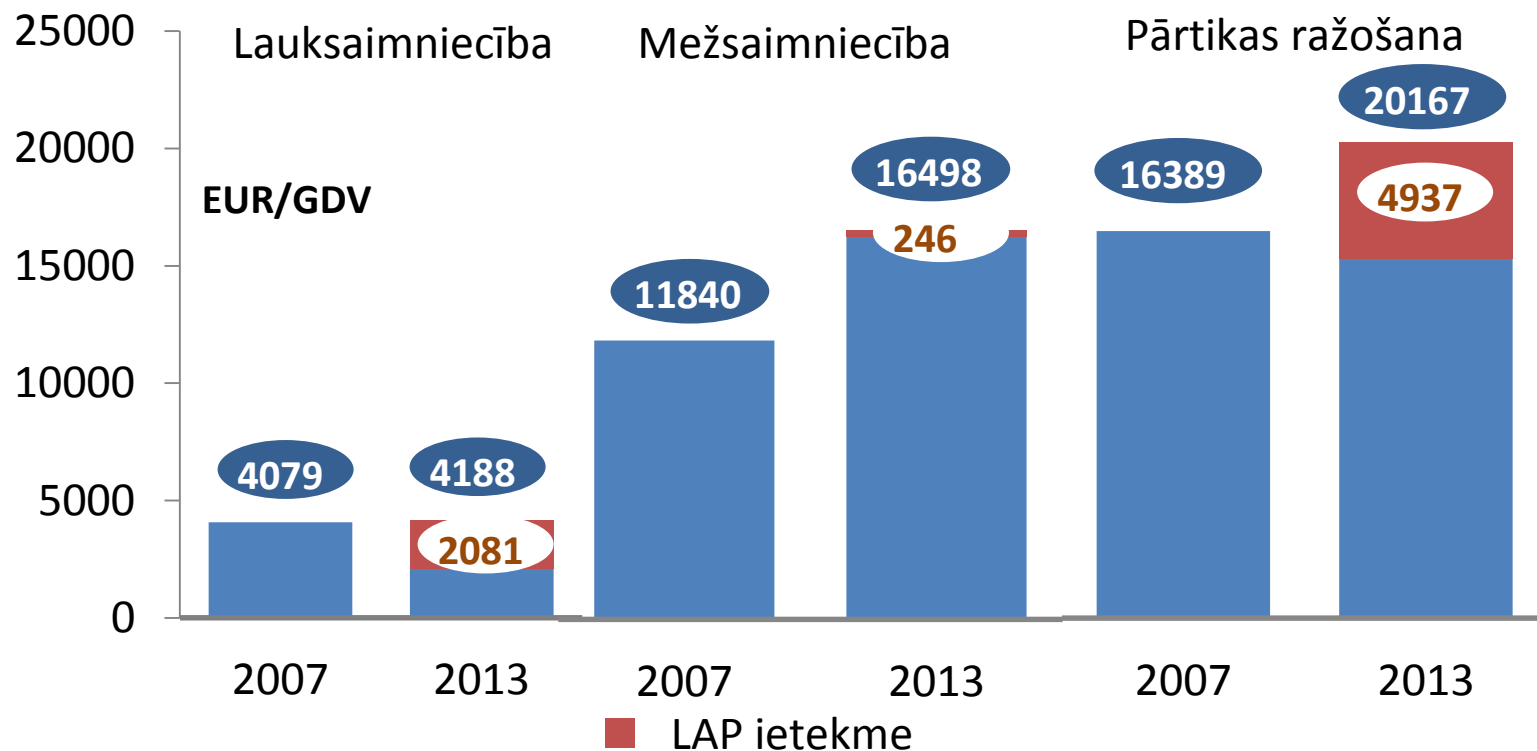
206 246

600 4937

IETEKME SEKTORĀ

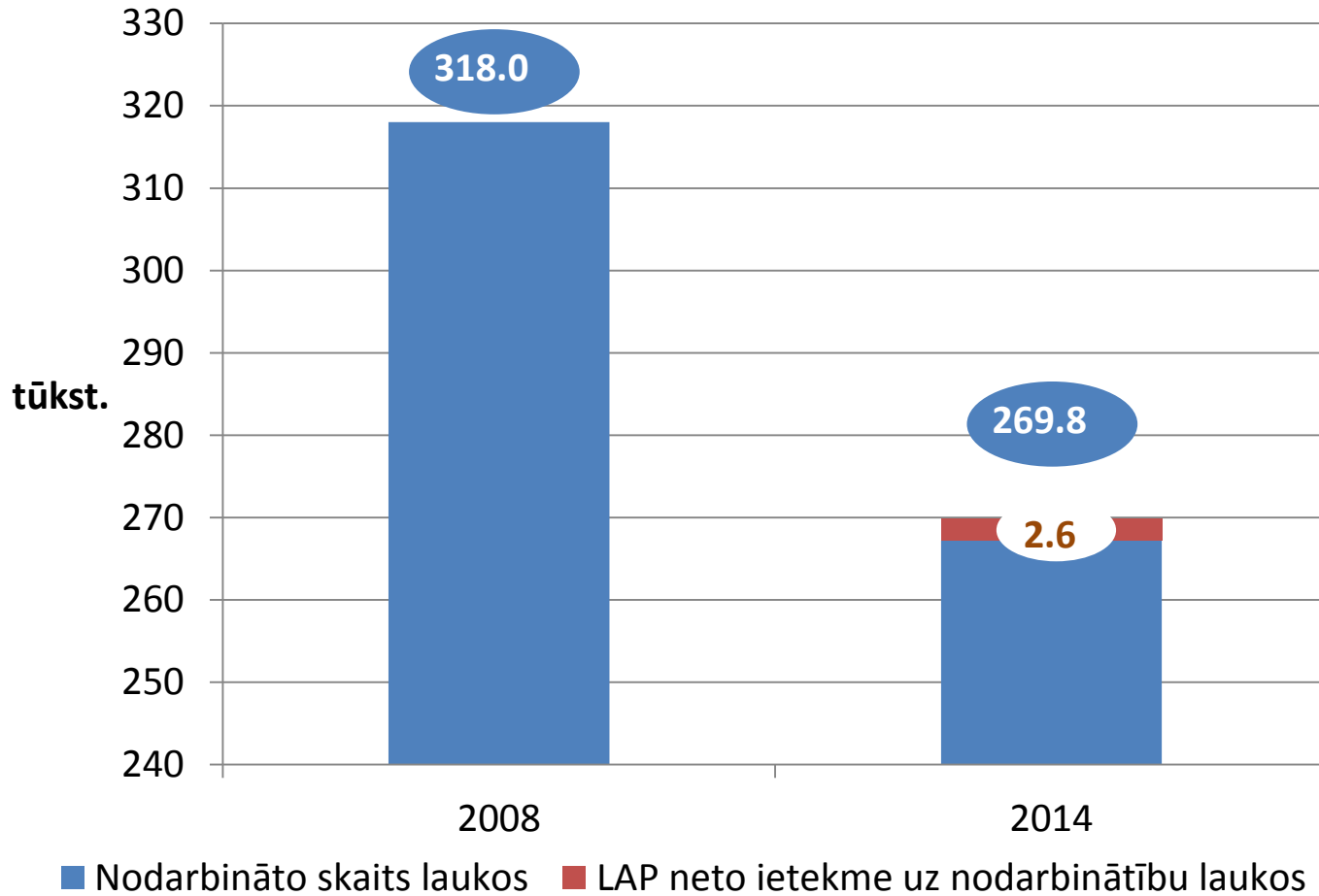
LAP 2007-2013 ietekme uz konkurētspēju

Darba ražīgums (1)





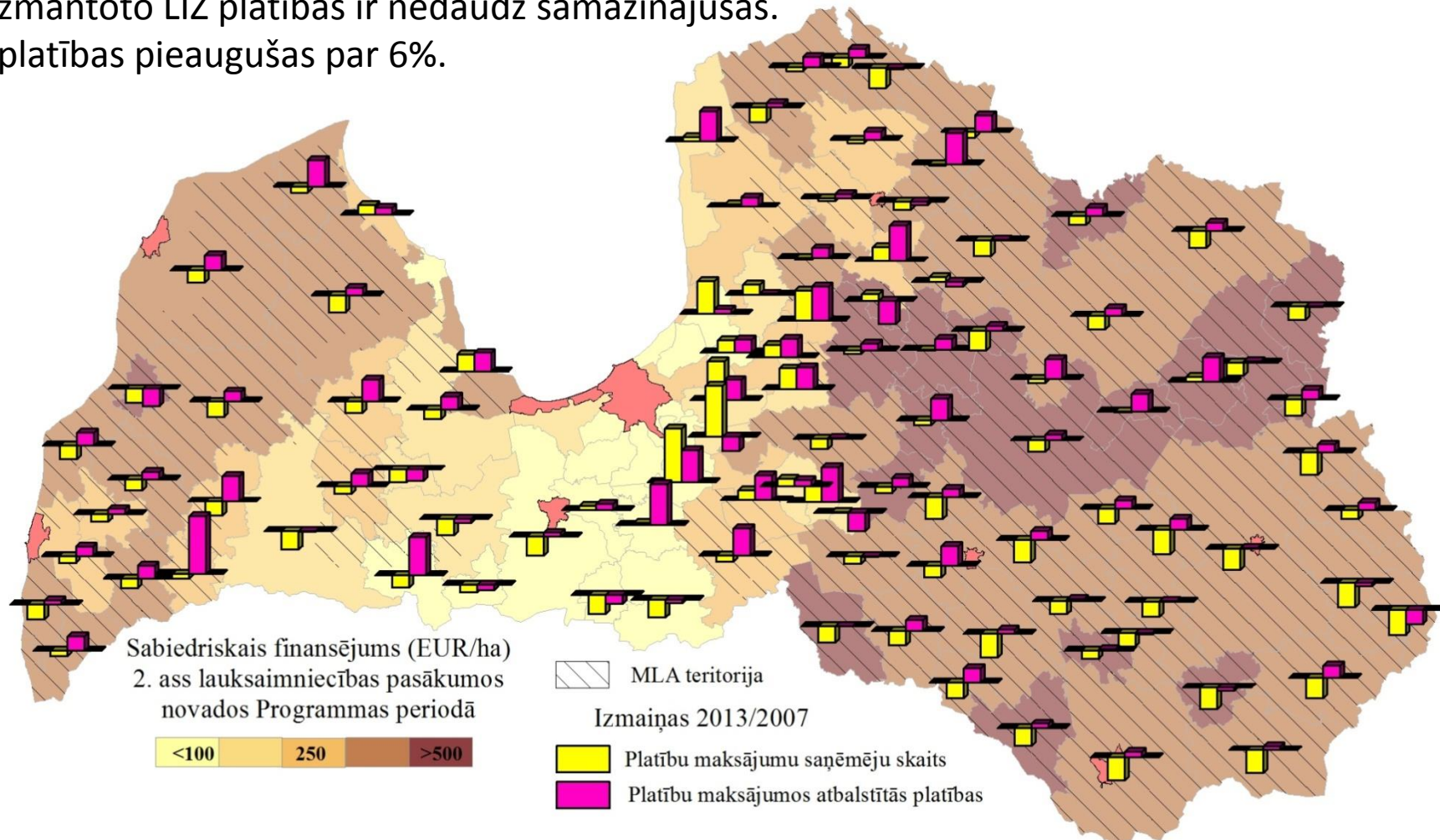
LAP 2007-2013 ietekme uz nodarbinātību (2)



LAP 2007-2013 ietekme uz vidi un lauku ainavu



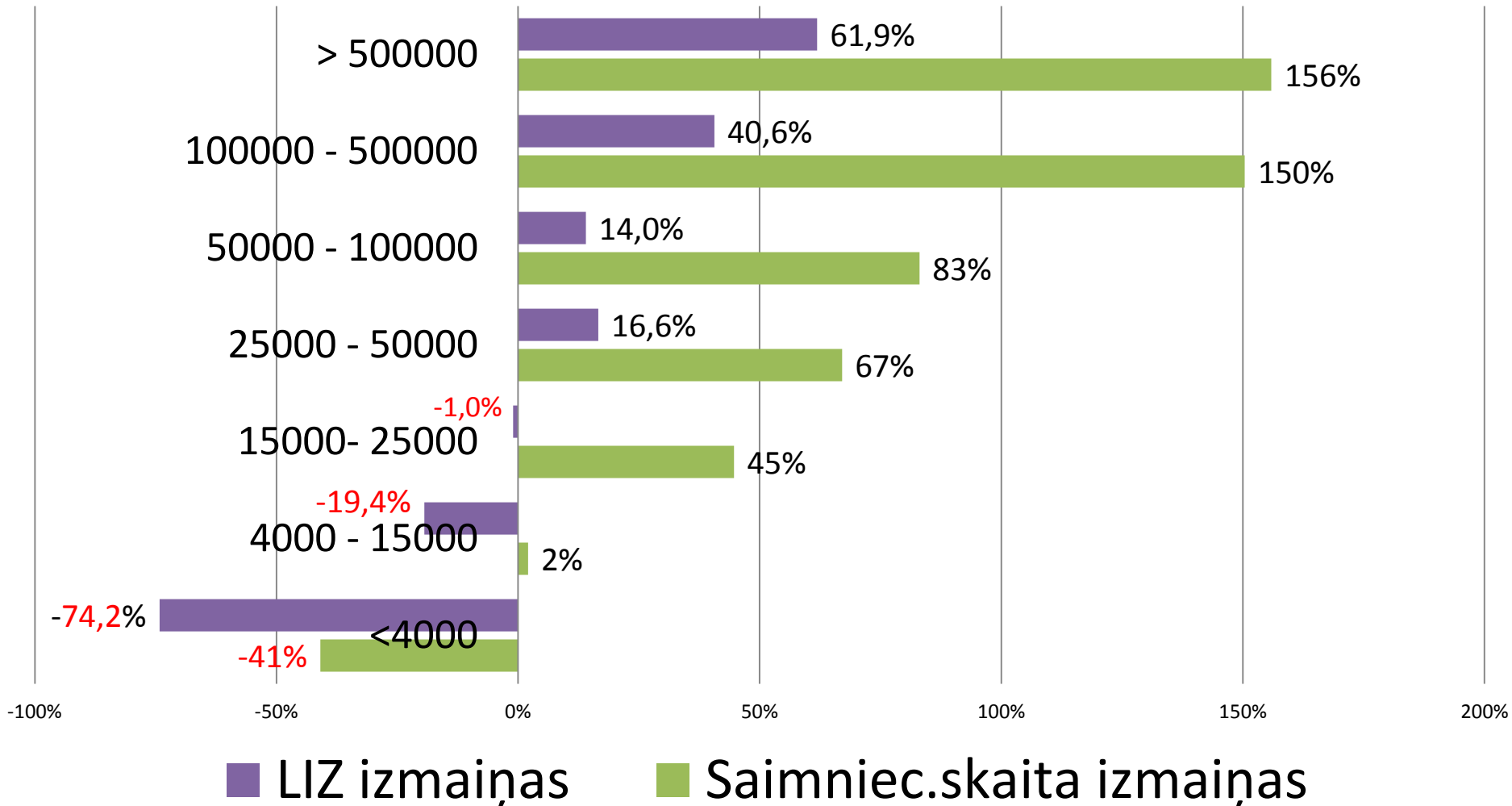
- Lauku putnu indekss (LPI) ir saglabājies stabils ar nelielu pieauguma tendenci. Pasākumu ietekme uz zālāju botānisko daudzveidību ir neviennozīmīga (gan pozitīvas, gan negatīvas ietekmes).
- Neizmantoto LIZ platības ir nedaudz samazinājušās.
LIZ platības pieaugušas par 6%.





Strukturālās izmaiņas lauku saimniecībās

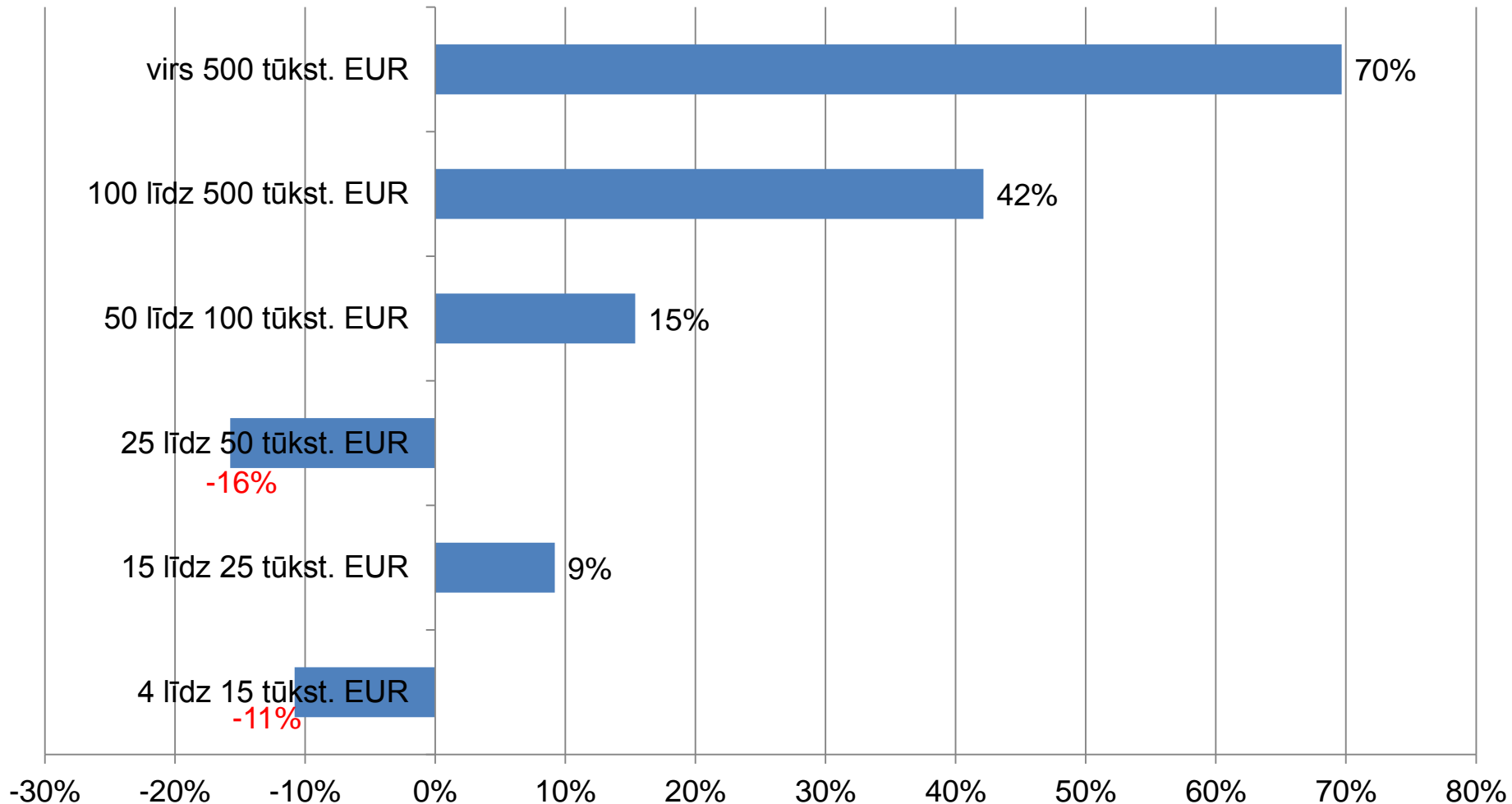
Izmaiņas saimniecību struktūrā un LIZ (2007/2013)



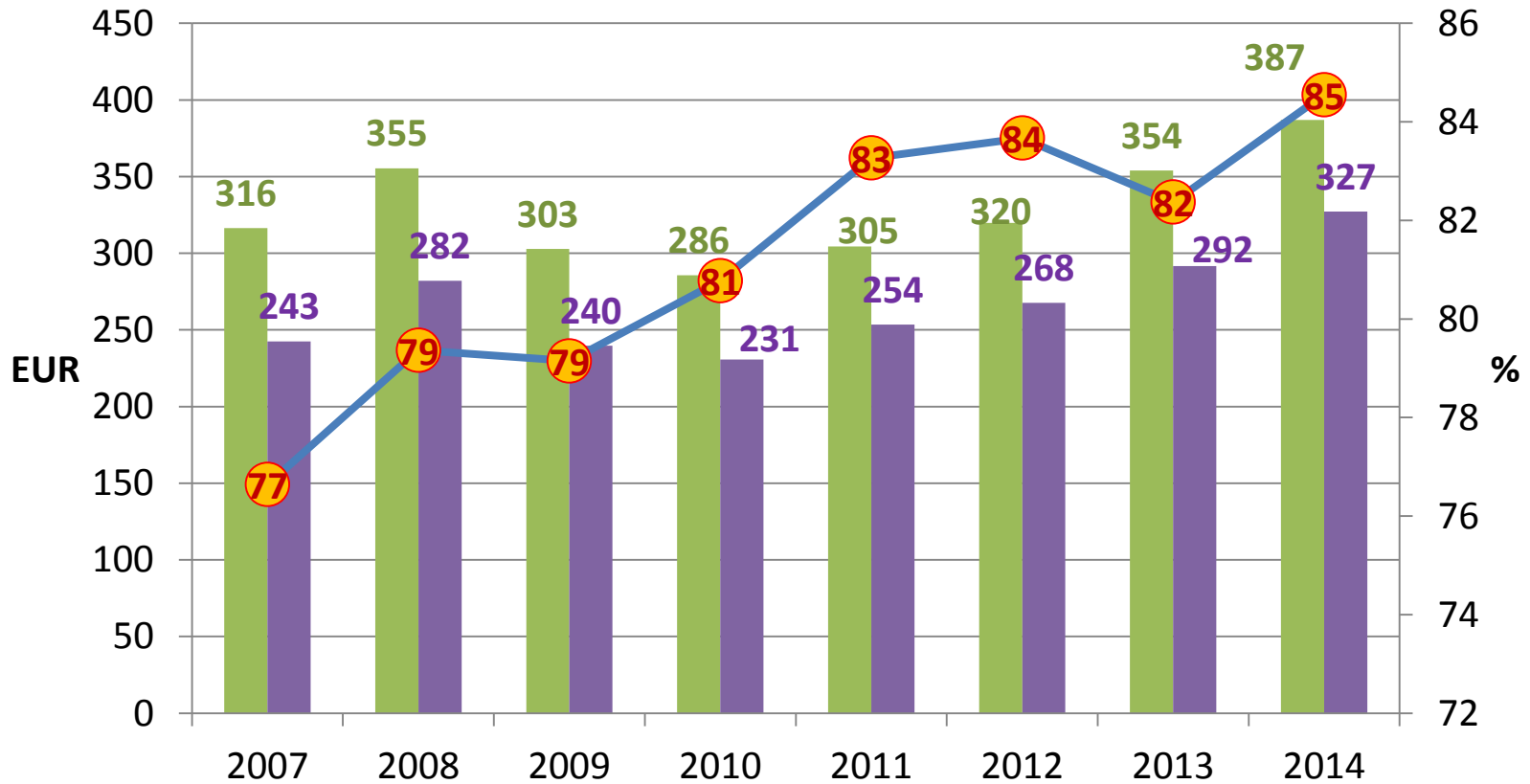


Darba ražīguma izmaiņas lauku saimniecībās

Neto pievienotās vērtības uz gada pilna laika nodarbināto (GDV) izmaiņas saimniecību ekonomiskā lieluma grupās 2006.-2014. gadā (%)



Lauku iedzīvotāju ienākumi

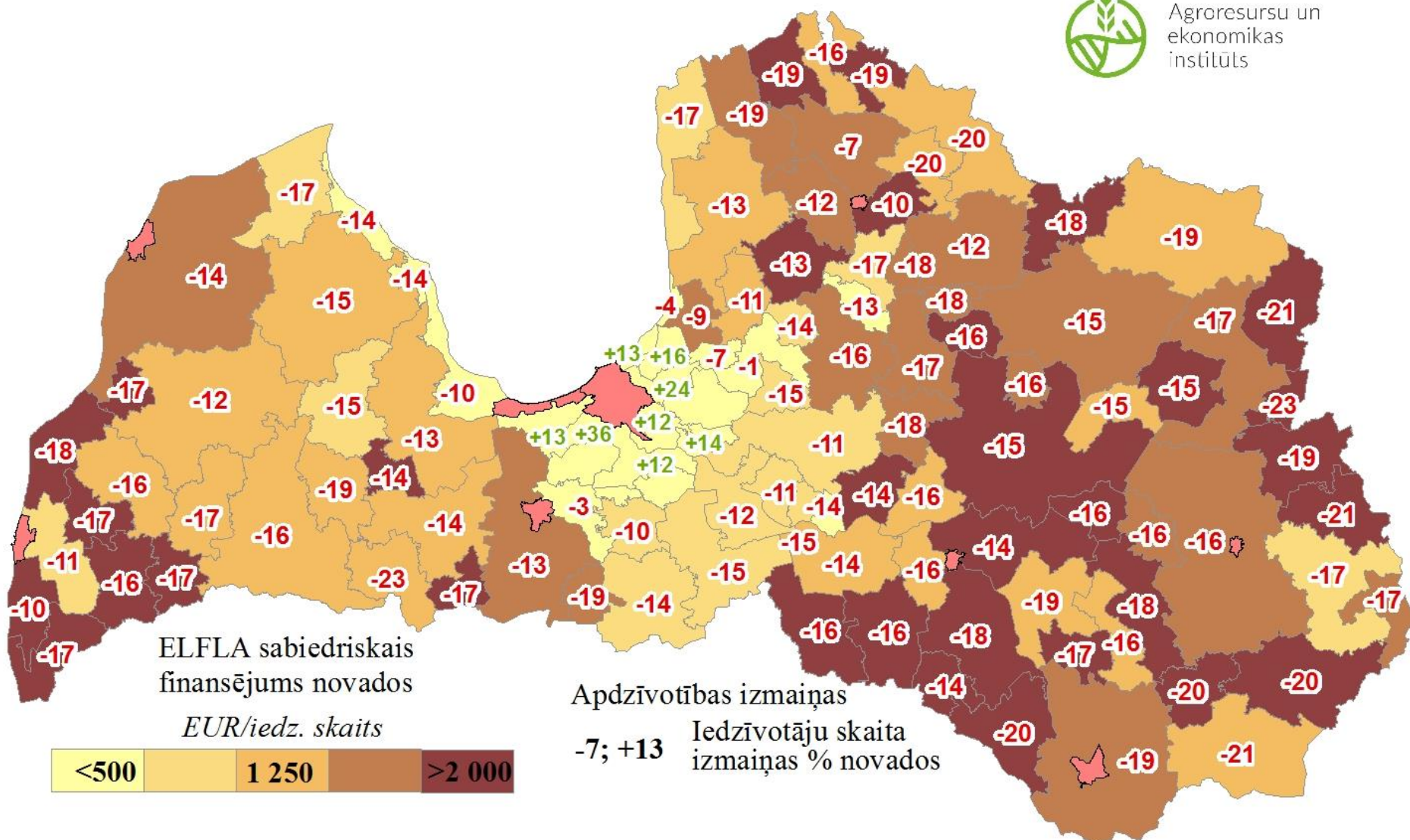


- Mēneša ienākumi uz mājsaimniecības locekli valstī
- Mēneša ienākumi uz mājsaimniecības locekli laukos
- Ienākumi laukos, procenti no valsts vidējā

LAP 2007-2013 kopējā ietekme



Agroresursu un ekonomikas institūts





Galvenie secinājumi (1)

- ✓ Programmā definētās vajadzības ir nosegtas ar pasākumiem, taču atšķirīgā pakāpē. Galvenais uzsvars – ieguldījumi materiālajos aktīvos un platību maksājumi lauku ainavas uzturēšanai.
- ✓ Novērtējums pēc sasniegto ekonomisko ietekmes rādītāju vērtībām:
 - ✓ Plānotā kopējā **ekonomiskā izaugsme ir sasniegta.**
 - ✓ Darba **produktivitātes kāpums – sasniegts pārtikas pārstrādē un mežsaimniecībā, nav sasniegts lauksaimniecībā.**
 - ✓ **Nodarbinātības** veicināšana (ekonomikas dažādošana) – **nav sasniegts.**
- ✓ Konkurētspējas celšanā akcents bijis uz lielajām saimniecībām: vairāk nekā 70% 1.ass finansējuma saņēmušas 1,4% lauku saimniecības. Konkurētspējīgās saimniecības kļuvušas vēl konkurētspējīgākas



Galvenie secinājumi (2)

- ✓ Pavisam 1.ass projektus izmantojušas ~13% lauku saimniecību, bet 3.asī – tikai 2,5% no ekonomiski aktīvo tirgus vienību skaita. Līdz ar to programmai salīdzinoši neliela ietekme uz lauku uzņēmējdarbības aktivizāciju.
- ✓ Programma bija nozīmīga esošā vides stāvokļa saglabāšanā un uzturēšanā, bet maznozīmīga vides stāvokļa uzlabošanā.
- ✓ Izvēlētajos 2. ass pasākumos pamatā izmantota plaša pieeja, tādējādi aptverot 69% no LIZ platībām un 68% no atbalsta saņēmēju skaita, praktiski neveidojot mērķorientētus vides pasākumus.
- ✓ Iedzīvotāju viedokļi par iespējām ietekmēt sociālo vidi vismaz nedaudz uzlabojas, pieaug ticība, ka VRG, pašvaldības darbojas iedzīvotāju interesēs, nedaudz pieaugusi iedzīvotāju informētība par VRG, VAS, bet par *LEADER* pieeju kopumā iedzīvotāji maz informēti
- ✓ Izmaiņas programmā ne vienmēr veiktas pamatojoties uz situācijas kopējo analīzi saistībā ar mērķi

Galvenie ieteikumi (1)



- ✓ No izvirzītā virsmērķa viedokļa **jāuzlabo proporcija** starp lauksaimniecisko ražošanu, pārstrādi, nodarbinātību laukos (atbalsta **centrā lauku cilvēks** nevis nozares; akcents uz nelauksaimnieciskās uzņēmējdarbības sekmēšanu ar mērķi radīt darbavietas **tiem, kuri atstāj lauksaimniecības nozari**);
- ✓ Ieguldījumu materiālos aktīvos atbalsta **saistība ar zināšanu papildināšanu un konsultācijām**, finansējuma pieejamības sekmēšana mazajiem uzņēmumiem/saimniecībām, kam ir grūtības saņemt kredītus bankās, bet kam ir potenciāls attīstībai, **izveidojot riska fondu vai līdzīgu finanšu instrumentu**;
- ✓ Pasākumu struktūras un atbalsta nosacījumu pielāgošana faktiskajai lauku saimniecību struktūrai un lielākās daļas saimniecību finanšu iespējām, ievērojot **nepieciešamību** celt saimniecību konkurētspēju;
- ✓ **Samazināt maksimālo atbalsta likmi** (ņemt vērā iepriekš saņemto atbalstu; nosakot atbalstu uz 1 ha, uz 1 liellopu vienību), sadalīt finansējumu grupās pēc uzņēmuma/saimniecības lieluma, ja ierobežotos līdzekļos vēlamies celt iedzīvotāju pārticību;
- ✓ Ieguldījumiem materiālajos aktīvos - prioritāte – **darba ražība un zināšanas**, lai celtu konkurētspēju;

Galvenie ieteikumi (2)



- ✓ Ieguldījumiem lauku ekonomikas dažādošanai – liekams akcents uz **uzņēmējdarbības veicināšanu un nodarbinātību**, kā arī infrastruktūru, kas saistīta ar ražošanu.
- ✓ Papildus vispārējai pieejai vides pasākumos (t.i., plaša mēroga pasākumiem ainavu un esošā vides stāvokļa uzturēšanā) jāievieš arī **mērķorientēti pasākumi** un aktivitātes, kā arī atbalsta saņemšanas nosacījumos plašāk jāizmanto specifiski kritēriji attiecībā uz platību novietojumu un saņēmējiem.
- ✓ **Diferencēt atbalsta likmes**, piem., saskaņā ar apsaimniekošanas grūtības pakāpi, zālāja ražību, lauksaimnieciskās un mežsaimnieciskās darbības ierobežojumiem. Vides pasākumu atbalsta likmju aprēķinos jāprecizē to pamatojums situācijās, kad pārklājas vairāku pasākumu platības.
- ✓ Pastiprināta uzmanība turpmāk veltāma nevienlīdzīgajam teritoriālajam sadalījumam Agrovides pasākumos. Būtiski jāpalielina Programmas pasākumu **ieguldījums ūdens** (jo īpaši ĪJT) un **augsnes kvalitātes aizsardzībā**, jo līdz šim tas ir bijis nebūtisks.



Paldies par uzmanību!

AREI

Ekonomikas pētniecības centrs

Lauku attīstības novērtēšanas daļa

www.arei.lv

Elita.benga@arei.lv

peteris.lakovskis@arei.lv

armands.veveris@arei.lv

Juris.hazners@arei.lv