



AREI



EIROPAS SAVIENĪBA  
EIROPA INVESTĒ LAUKU APVIDOS  
Eiropas Lauksaimniecības fonds  
lauku attīstībai

# Bioloģiskās lauksaimniecības sektora produkcijas izlaides aprēķins

Dr.oec.A.Vēveris

Lauku attīstības novērtēšanas daļas pētnieks

AREI, Bioekonomikas nodaļa

5/31/2024



Agr  
ekon  
insti

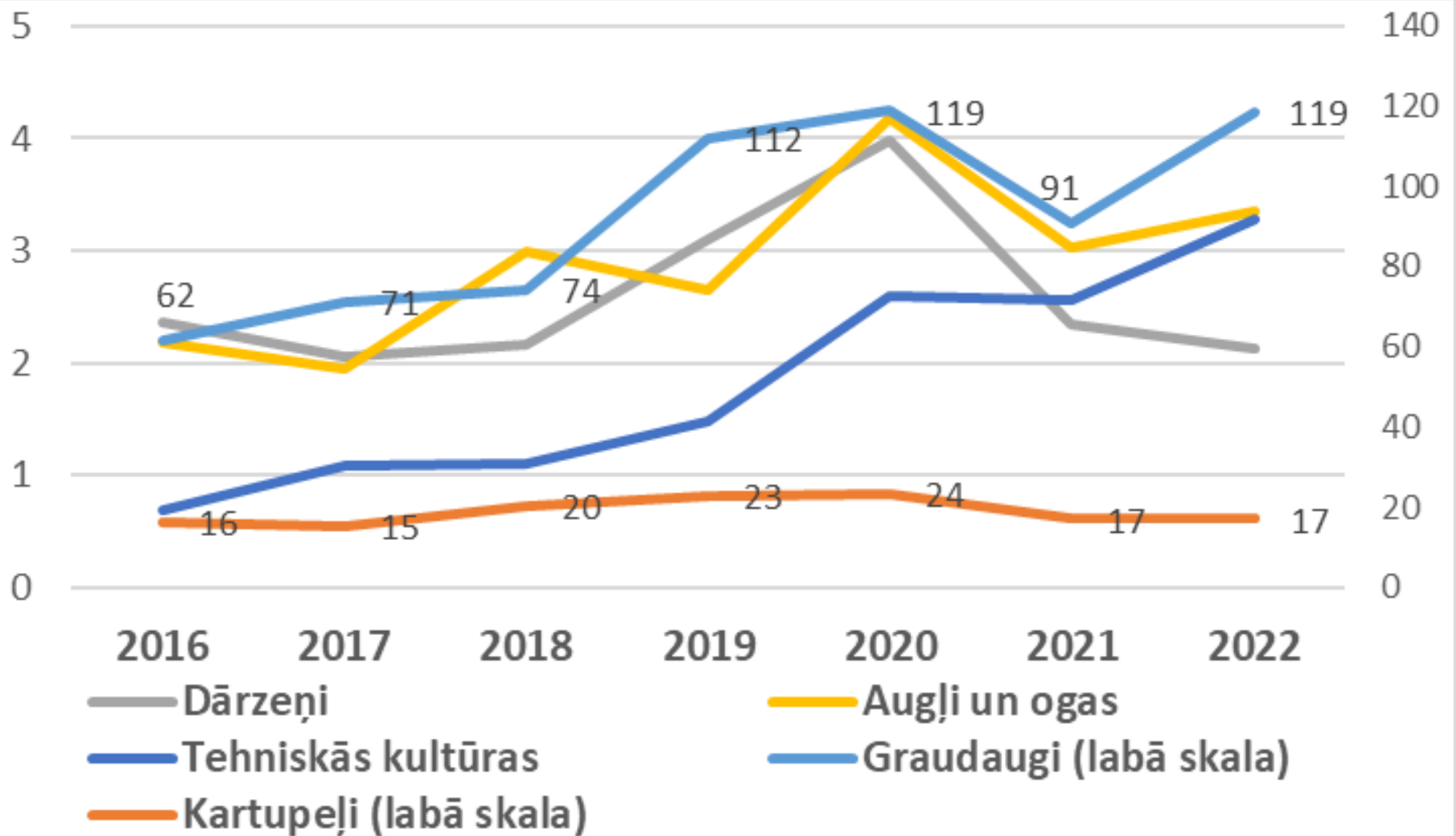
# Darba mērķis un saturs

***Darba mērķis*** ir aprēķināt bioloģiskās lauksaimniecības sektora produkcijas izlaidi.

***Darba uzdevumi:***

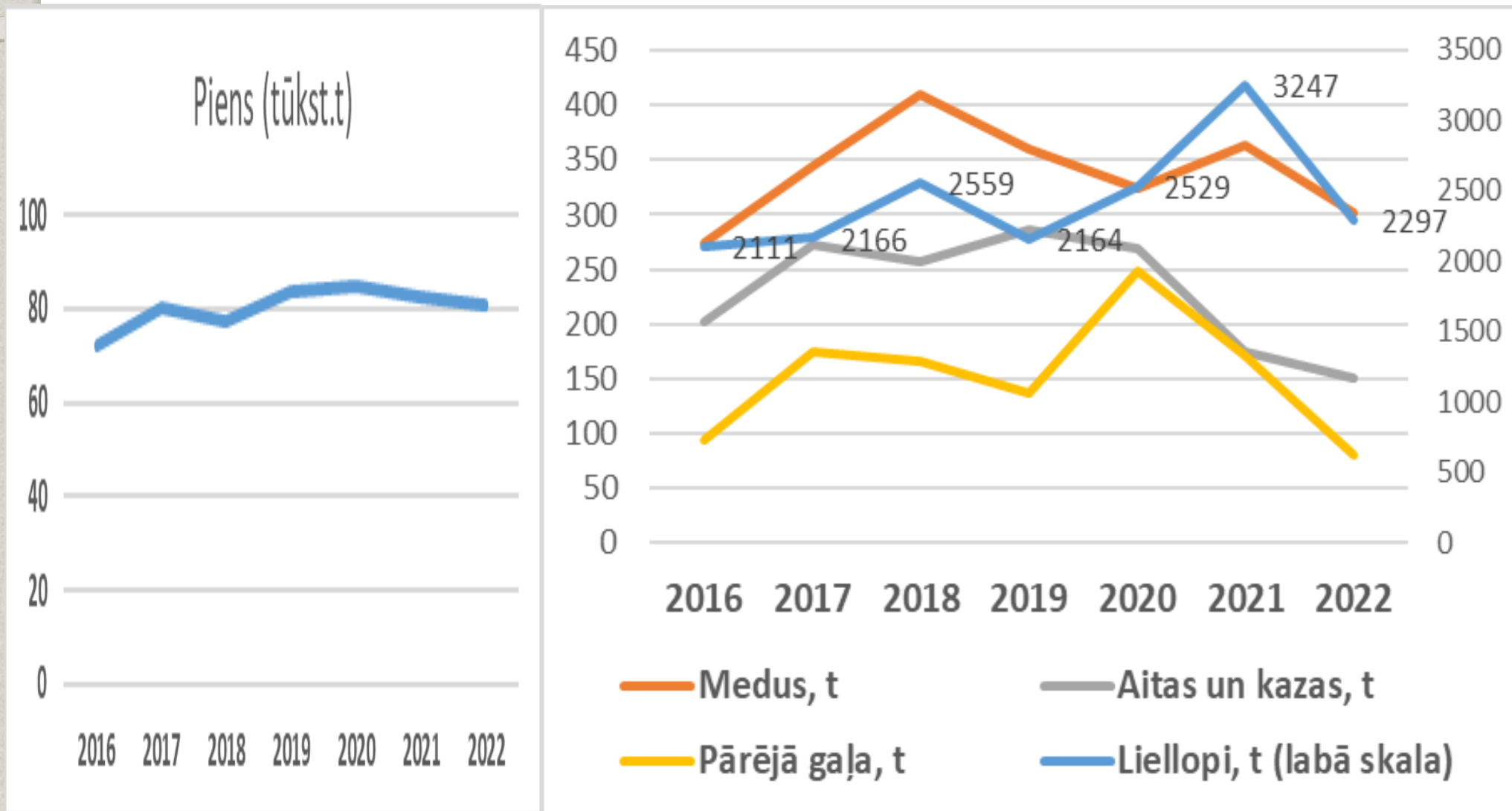
1. Bioloģiski sertificētajās saimniecībās bioloģiski saražotās produkcijas novērtējums.
  - *Produkcijas apjoms, vidējā cena un vērtība atbilstoši LEK (lauksaimniecības ekonomiskā kopaprēķina) koncepcijai*
2. Bioloģiski saražotās produkcijas īpatsvara noteikšana kopējā Latvijas saražotajā produkcijā.
  - *Aprēķiniem izmantoti dati par periodu no 2016.-2022.gadam.*

# Bioloģisko augkopības produktu ražošanas apjomi (tūkst. tonnas)

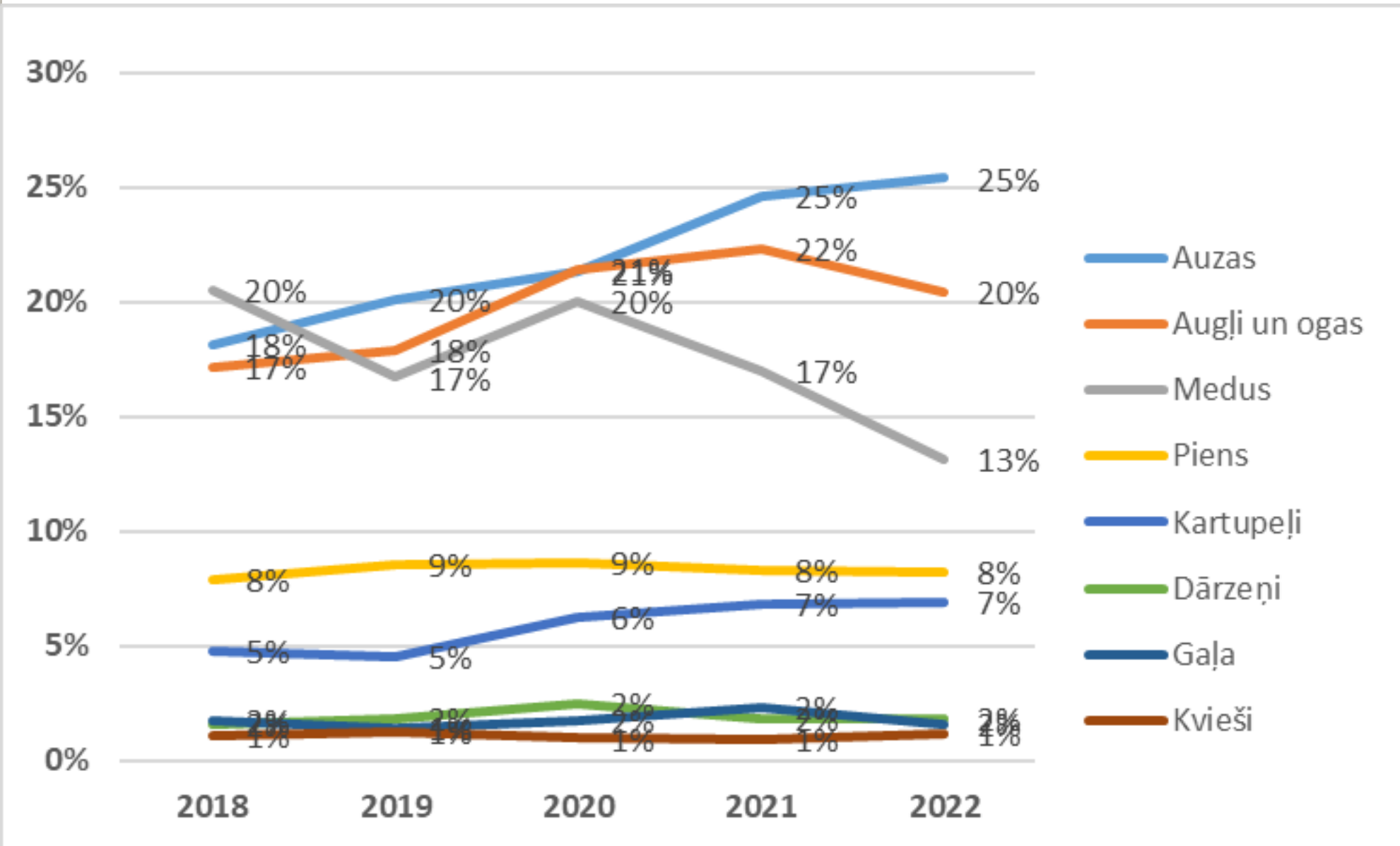


Atšķirīga kultūru struktūra: Bioloģiskajās saimniecībās 48% graudaugu ir auzas (2022.)

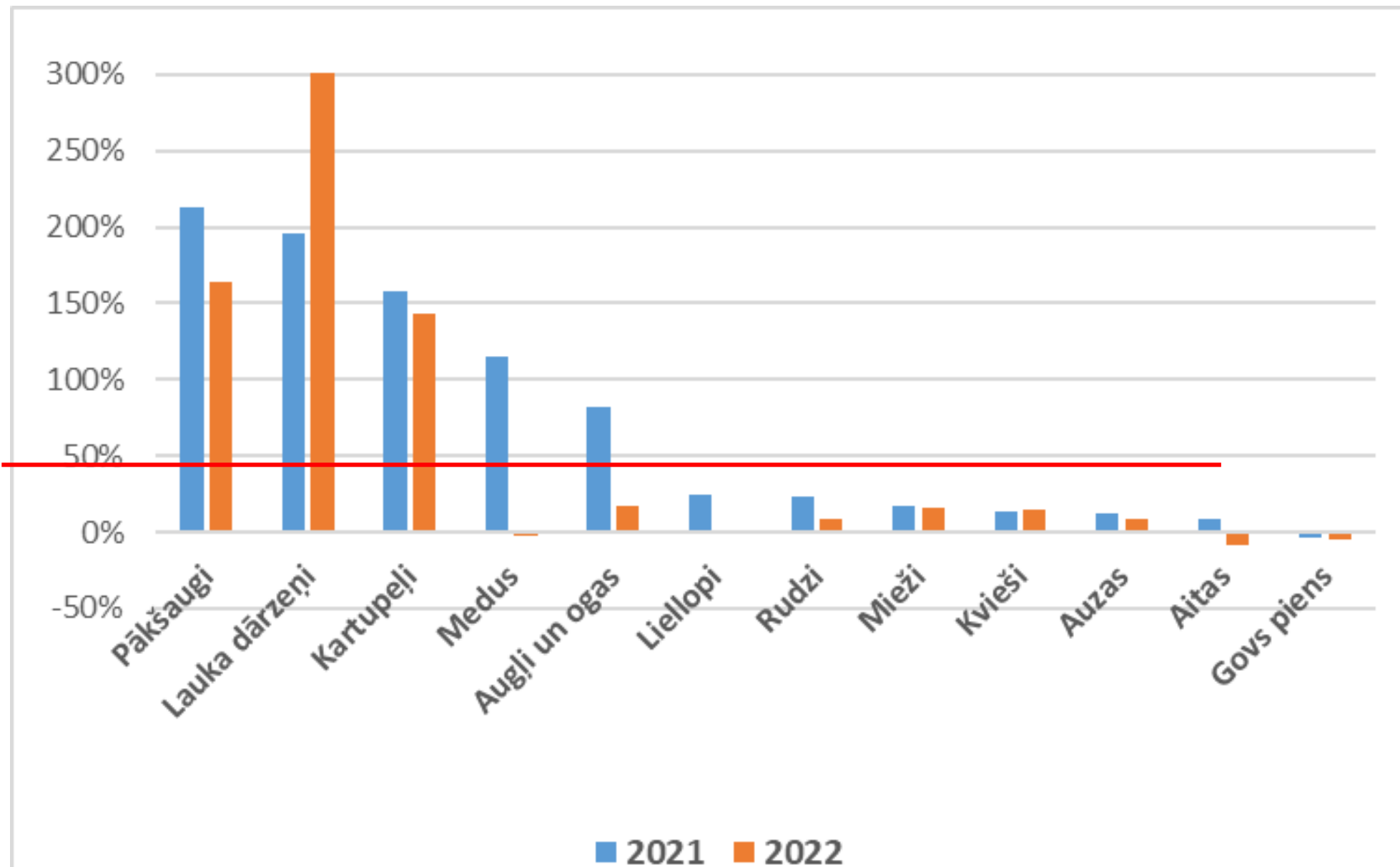
# Bioloģiskās lopkopības ražošanas apjomi



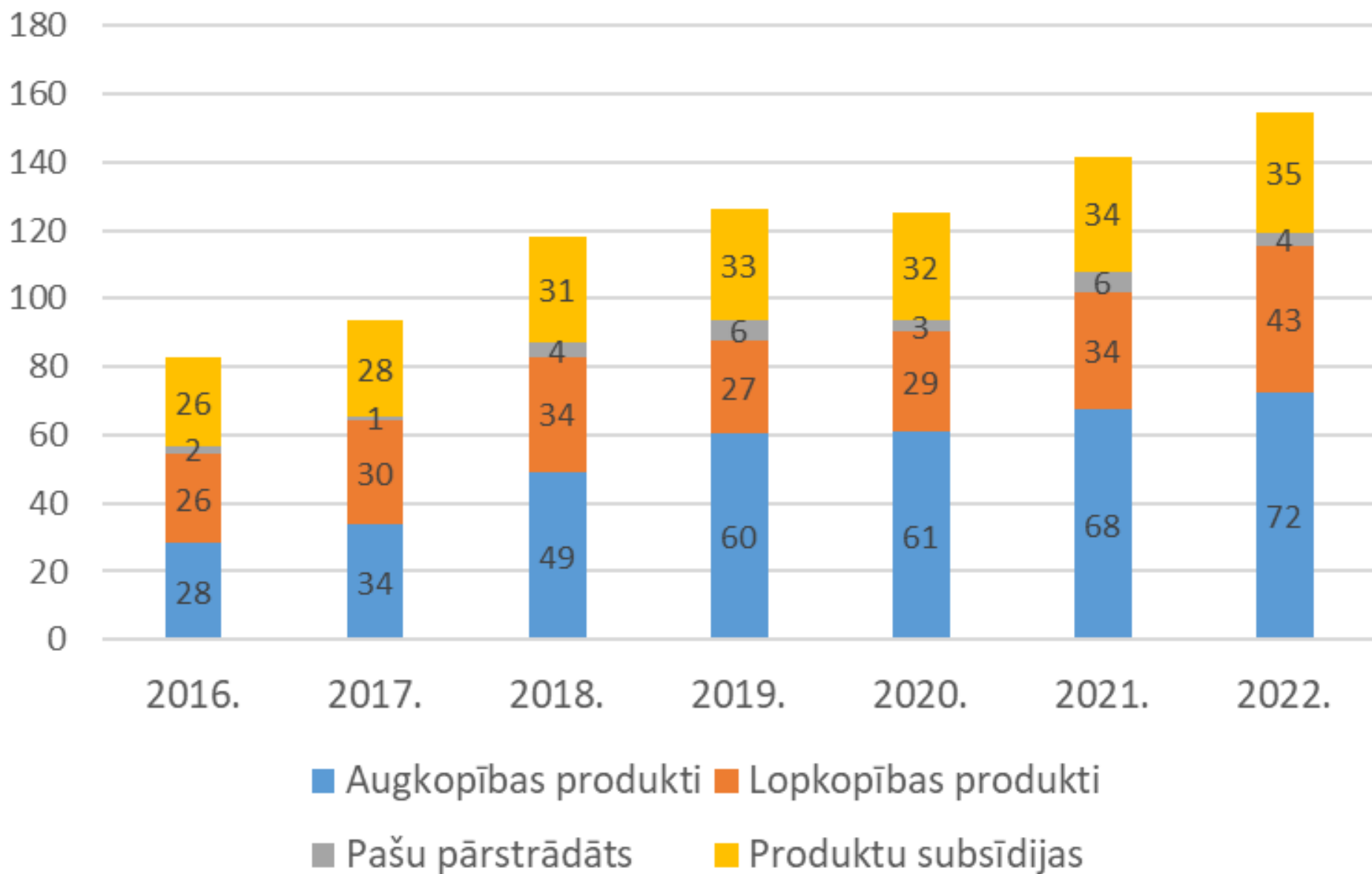
# Bioloģiski saražoto produktu īpatsvars 2018.-2022. gadā (% no katra produkta kopapjoma)



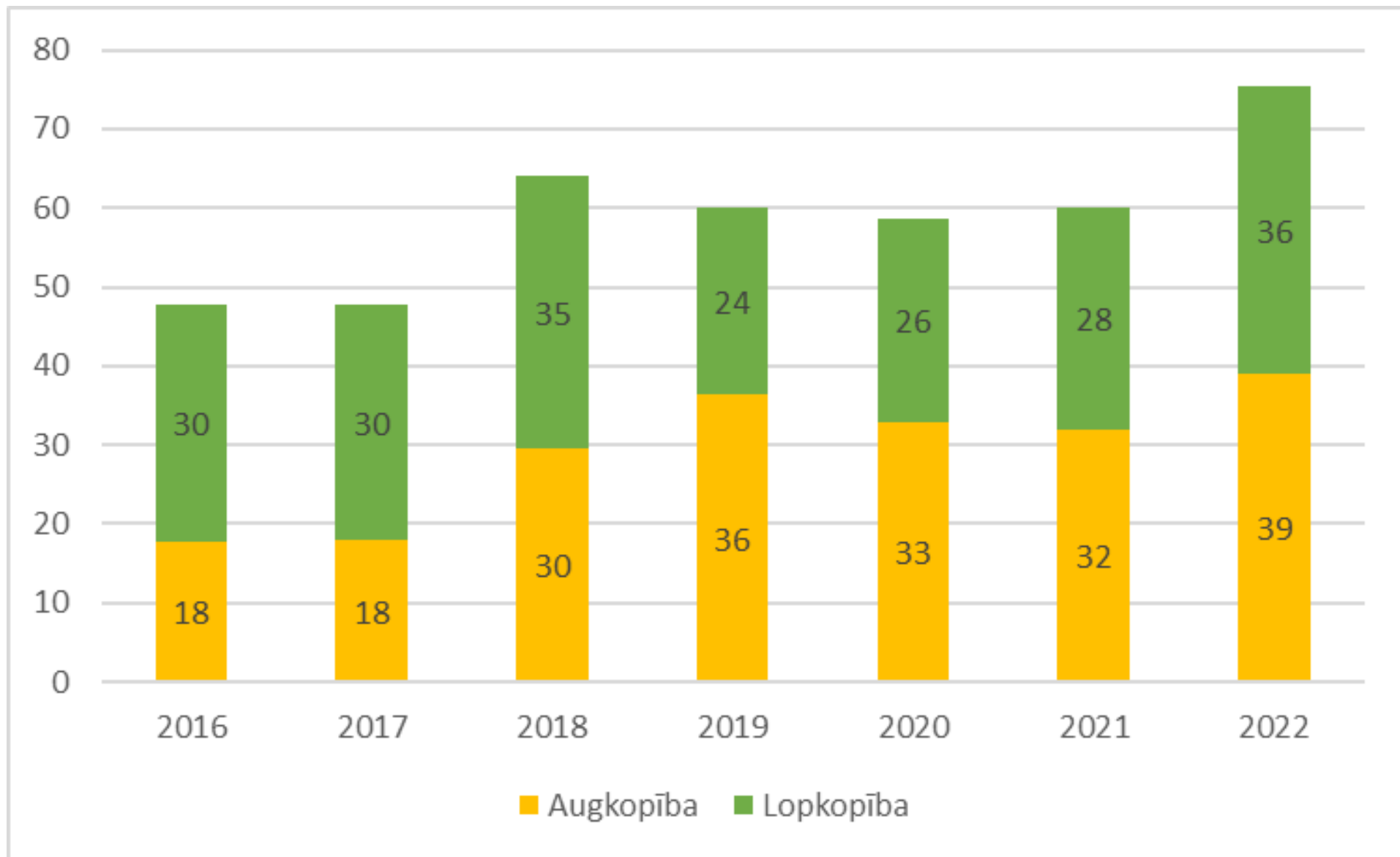
# Bioloģisko saimniecību vidējās cenas pārsniegums pret vidējo produkta cenu visā lauksaimniecībā 2021.-2022. g. (+/- %)



# Bioloģisko produktu vērtība un subsīdijas, milj. EUR



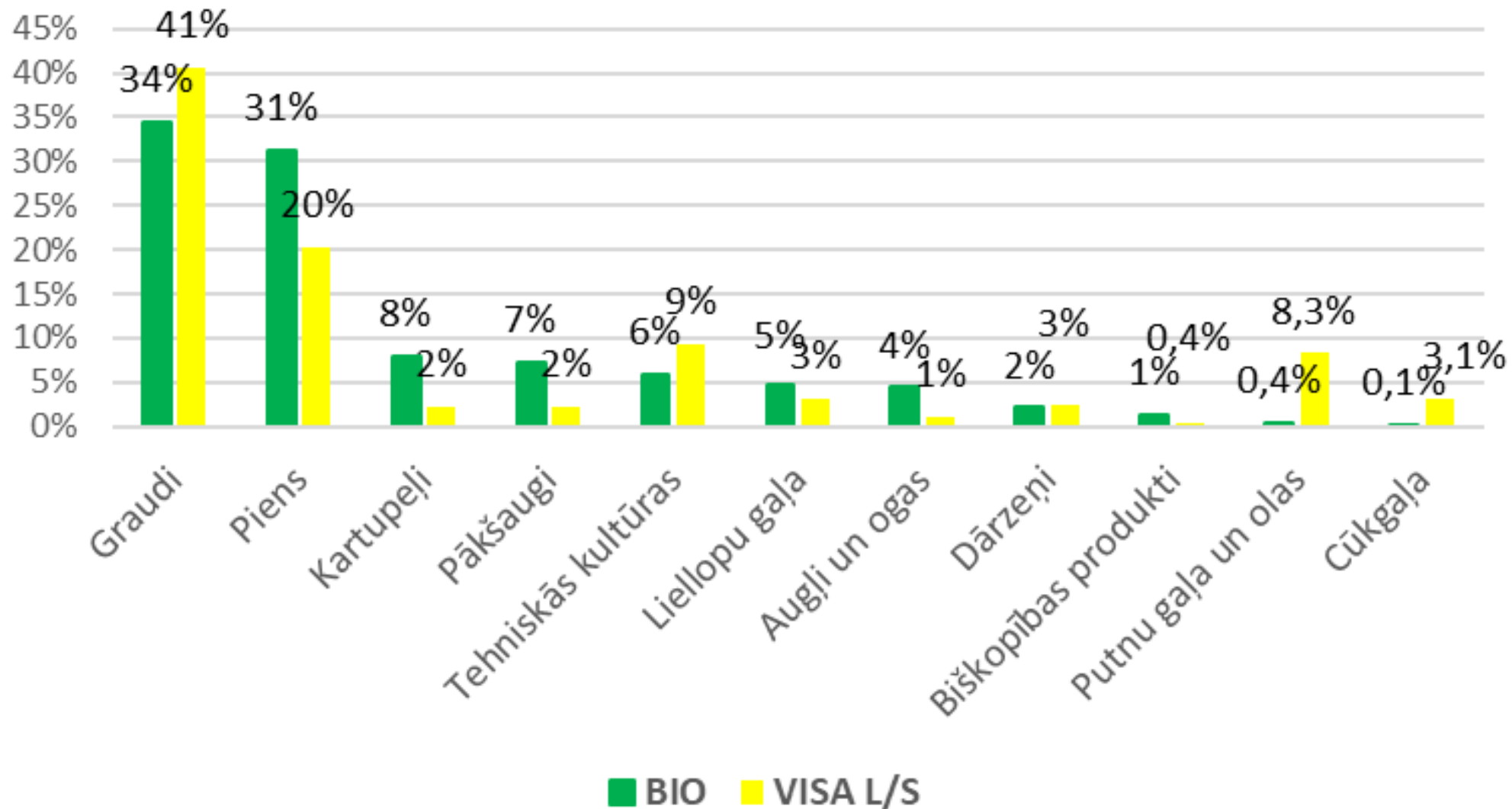
# Pārdoto bioloģisko produktu vērtība milj. EUR



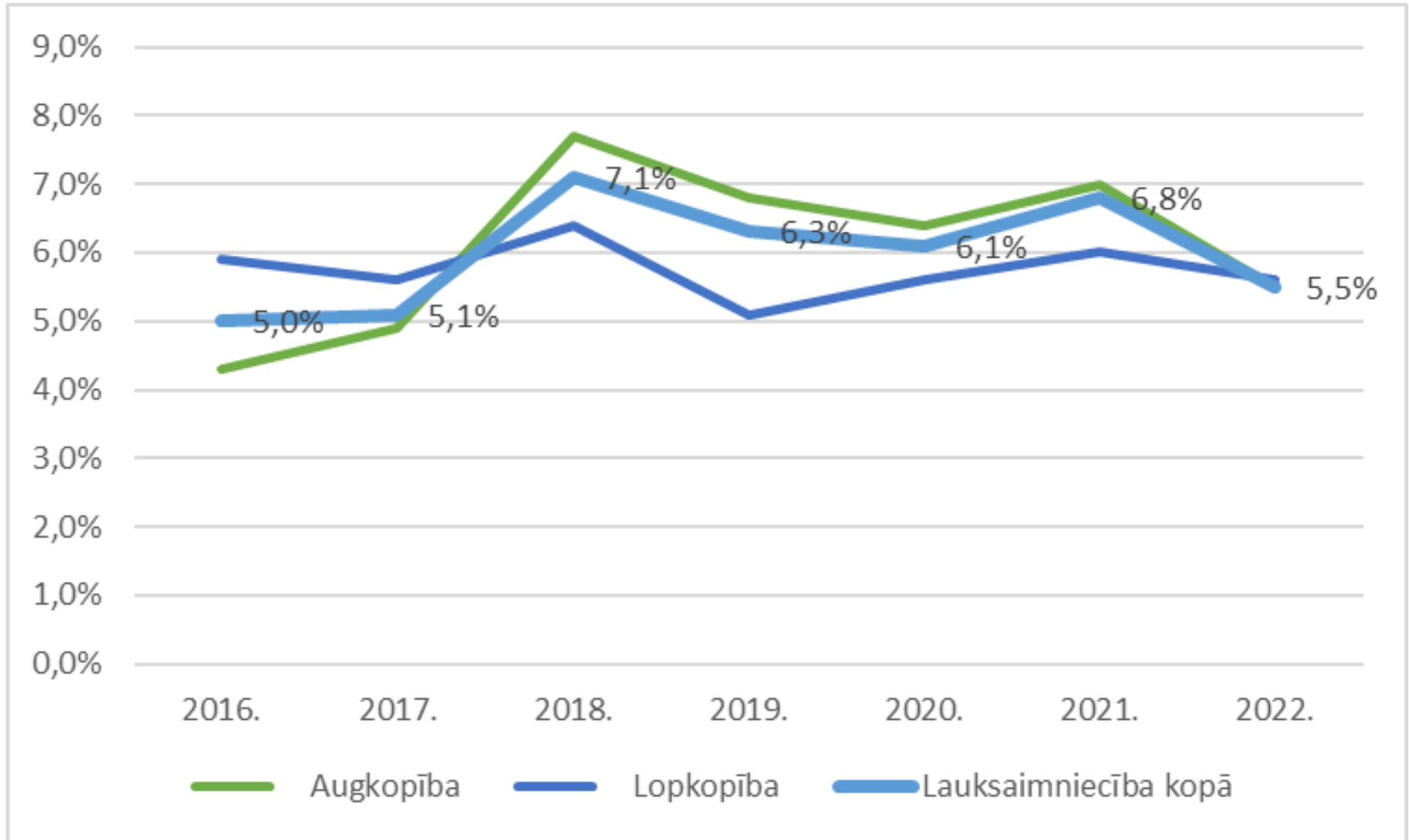


# Bioloģisko un kopējo produktu vērtības struktūra

2022 (bāzes cenās, %)



## Bioloģiskās lauksaimniecības produkcijas vērtības īpatsvars visā lauksaimniecības produkcijā, %



# Secinājumi

- Bioloģisko produktu ražošanas vērtība 2022.gadā ir palielinājusies par 13%, galvenokārt cenu kāpuma ietekmē.
- Bioloģiski ražoto augkopības produktu apjomi 2022.gadā ir palielinājušies (izņemot dārzeņu audzēšanu), bet lopkopības produktu apjomi – samazinājušies.
- Ilgākā laika posmā vērojama tendence, ka cenu prēmija bioloģiskajiem produktiem kļūst arvien mazāka – t.i., bioloģisko un konvencionālo produktu cenām ir tendence izlīdzināties.
- Bioloģisko lauksaimniecības produktu īpatsvars kopējā lauksaimniecības izlaidē 2022.gadā ir strauji samazinājies no 6,8% līdz 5,5%. To izraisīja straujāks produktu cenu kāpums konvencionālajā nekā bioloģiskajā ražošanā.
- Turpinās produktu subsīdiju īpatsvara samazinājums bioloģisko produktu vērtībā. Tas norāda uz bioloģisko saimniecību lielāku atkarību no tirgus, un arī uz mazāku salīdzinošo priekšrocību pret konvencionālo ražošanu.



# Paldies par uzmanību

<https://www.arei.lv/lv/atskaites>

[https://www.arei.lv/sites/arei/files/files/lapas/Biologiska\\_produkcija\\_2023.pdf](https://www.arei.lv/sites/arei/files/files/lapas/Biologiska_produkcija_2023.pdf)

Kontakti:

[Armands.veveris@arei.lv](mailto:Armands.veveris@arei.lv)