



Vienlīdzība, iekļaušana, nediskriminācija un pamattiesību ievērošana

Inese Vilcāne
Labklājības ministrijas Sociālās politikas
attīstības un plānošanas departaments



Finansē
Eiropas Savienība



Labklājības ministrija

11/12/2024



Šodien prezentācijā:

- Vienlīdzības principa tiesiskais un politiskais ietvars
- Kas ir diskriminācija?
- Dzimumu līdztiesība un zivsaimniecība
- Informācijas pieklūstamība



**Eiropas Parlamenta un
Padomes 2021. gada
24. jūnija regula (ES)
2021/1060**

9. pants. **Horizontālie principi**

Dalībvalstis un Komisija fondu apgūvē nodrošina pamattiesību ievērošanu un atbilstību **Eiropas Savienības Pamattiesību hartai**.

Dalībvalstis un Komisija veic atbilstošus pasākumus, lai programmu sagatavošanas, īstenošanas uzraudzības, ziņošanas un novērtēšanas laikā **novērstu jebkādu diskrimināciju dzimuma, rases vai etniskās izcelsmes, ticības vai pārliecības, invaliditātes, vecuma vai seksuālās orientācijas dēļ**.

Visā programmu sagatavošanas un īstenošanas laikā jo **īpaši ņem vērā pieklūstamības nodrošināšanu personām ar invaliditāti**.



Finansē
Eiropas Savienība



Programma zivsaimniecības attīstībai 2021.- 2027.gadam

Darbības, ar kurām garantē līdztiesību, iekļaušanu un nediskriminēšanu (KNR 22. panta 3. punkta d) apakšpunkta iv) punkts un ESF+ regulas 6. pants

Projektu un pasākumu īstenošanā, kā arī to vadībā tiks nodrošināta informācijas un vides pieejamības, nediskriminācijas pēc vecuma, dzimuma, etniskās piederības u.c. pazīmes un vienlīdzīgu iespēju vispārējo principu ievērošana **atbilstoši nacionālajos tiesību aktos noteiktajam**

Veicinošie nosacījumi:

Nr.3. Pamattiesību hartas efektīva piemērošana un īstenošana

Nr.4. ANO Konvencijas par personu ar invaliditāti tiesībām (UNCRPD) īstenošana un piemērošana atbilstoši Padomes Lēmumam 2010/48/EK



Kas ir diskriminācija?

Diskriminācijas aizlieguma pamati:
dzimums, invaliditāte, vecums, etniskā piederība, seksuālā orientācija, reliģiskā pārliecība

Diskriminācija ir situācija, kurā cilvēki bez objektīva un saprātīga pamata piedzīvo atšķirīgu attieksmi, jo pieder kādai konkrētai personu grupai.

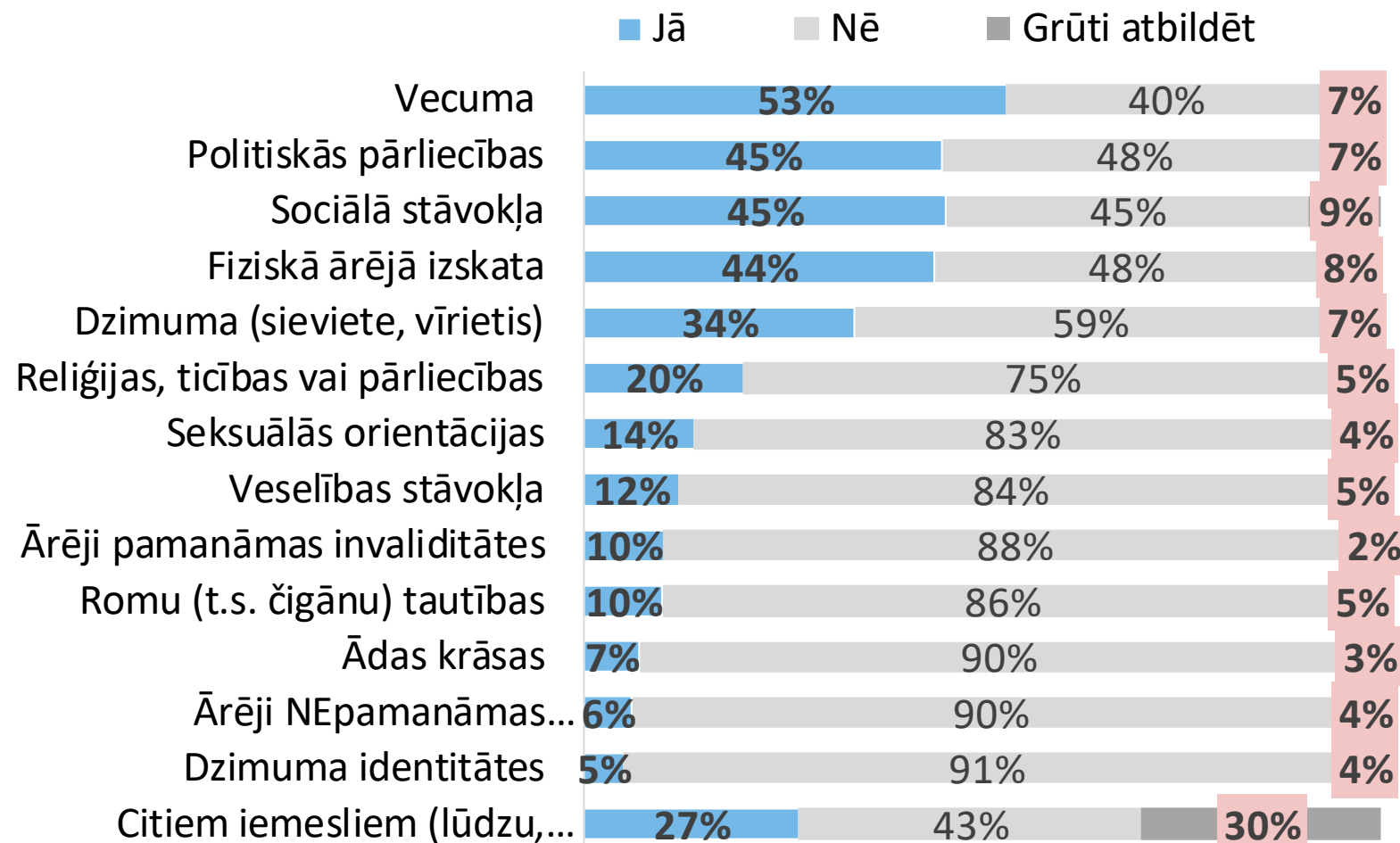
Diskriminācija var tikt konstatēta arī tad, ja pret personām, kas atrodas būtiski atšķirīgās situācijās, bez objektīva iemesla izturas vienādi

Saskarsme ar diskrimināciju Latvijā

Q4. Vai Jūs esat saskāries (-usies) ar diskrimināciju (tostarp esat ticis (-kusi) aizvainots

40%

40% no sabiedrības paši ir saskārušies ar diskrimināciju

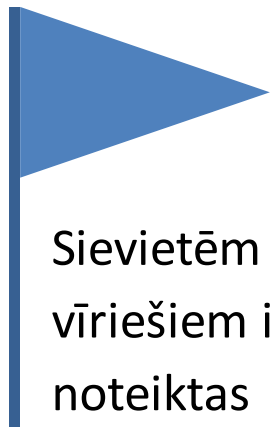


Bāze: Nacionāli reprezentatīva sabiedrības izlase (n=1056)

Sabiedriskās domas aptauja par sabiedrības izpratni par diskriminācijas aspektiem
<https://www.lm.gov.lv/lv/sabiedriskas-domas-aptauja-par-sabiedribas-izpratni-par-diskriminacijas-aspektiem-28122022>

Dzimumu līdztiesība

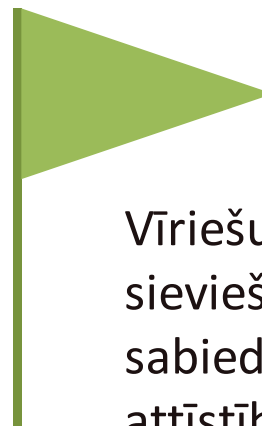
«De jure» un «De facto» līdztiesība



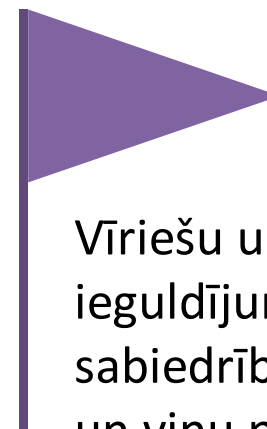
Sievietēm un vīriešiem ir noteiktas vienlīdzīgas iespējas un tiesības



Līdztiesība nenozīmē sieviešu un vīriešu vienādošanu



Vīriešu un sieviešu loma sabiedrības attīstībā tiek atzīta par līdzvērtīgu



Vīriešu un sieviešu ieguldījums sabiedrības labā un viņu problēmas tiek uztvertas kā līdzvērtīgas un vienlīdz svarīgas

Nodarbināto skaits zivsaimniecībā*

	2021		2022		2023	
	Vīrieši	Sievietes	Vīrieši	Sievietes	Vīrieši	Sievietes
Iekšējo ūdeņu zvejā	108	6	94	4	80	2
Piekrastes zvejā	90	3	85	2	78	3
Baltijas jūras un Rīgas j. līča zvejā aiz piekrastes ūdeņiem	212	1	200	0	195	0
Tāljūras zvejā	30	0	31	0	0	0
Zivju pārstrādē un konservēšanā	26	8	29	8	19	9
Kopā	466	18	439	14	372	14

Dzimumu proporcija:

96% vīrieši

4 % sievietes

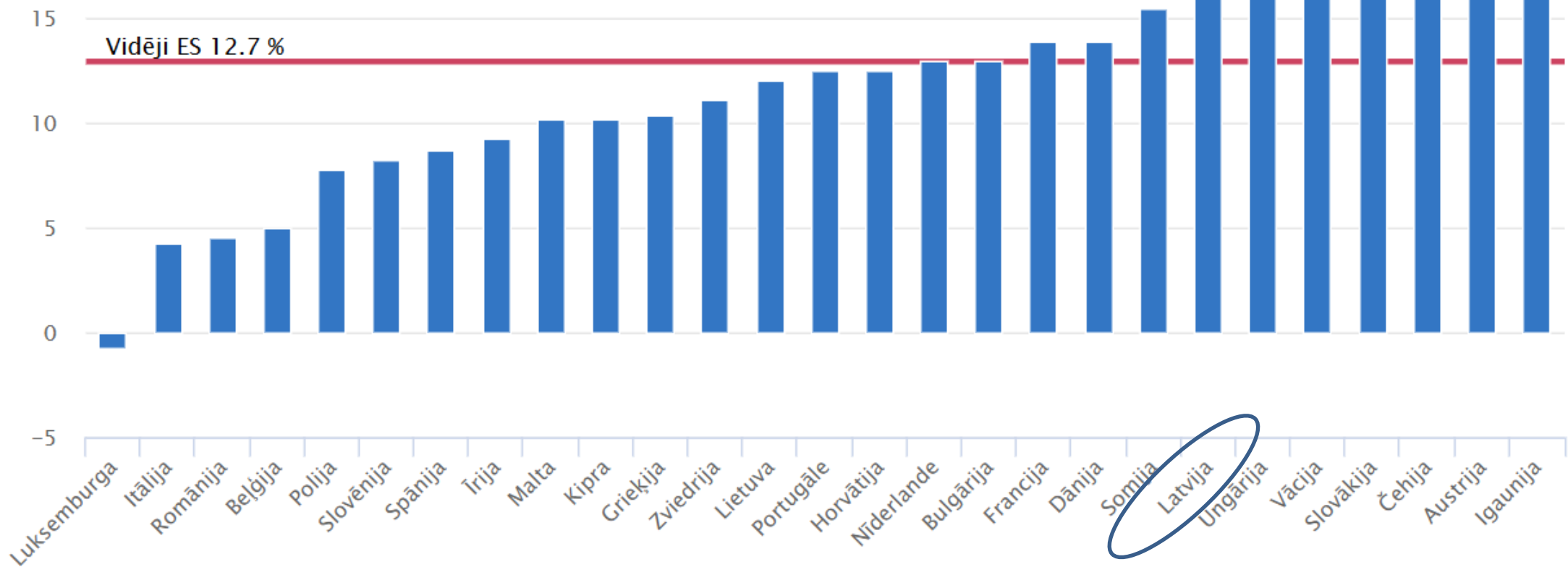
**Zemkopības ministrijas dati*

Nodarbināto skaits zivju pārstrādē un konservēšanā uzņēmumā X*

	vīrieši		sievietes	
	skaits	%	skaits	%
zemākā līmeņa nodarbinātie	217	33	449	67
Vadība	47	37	80	63
Kopā	264	33	529	67

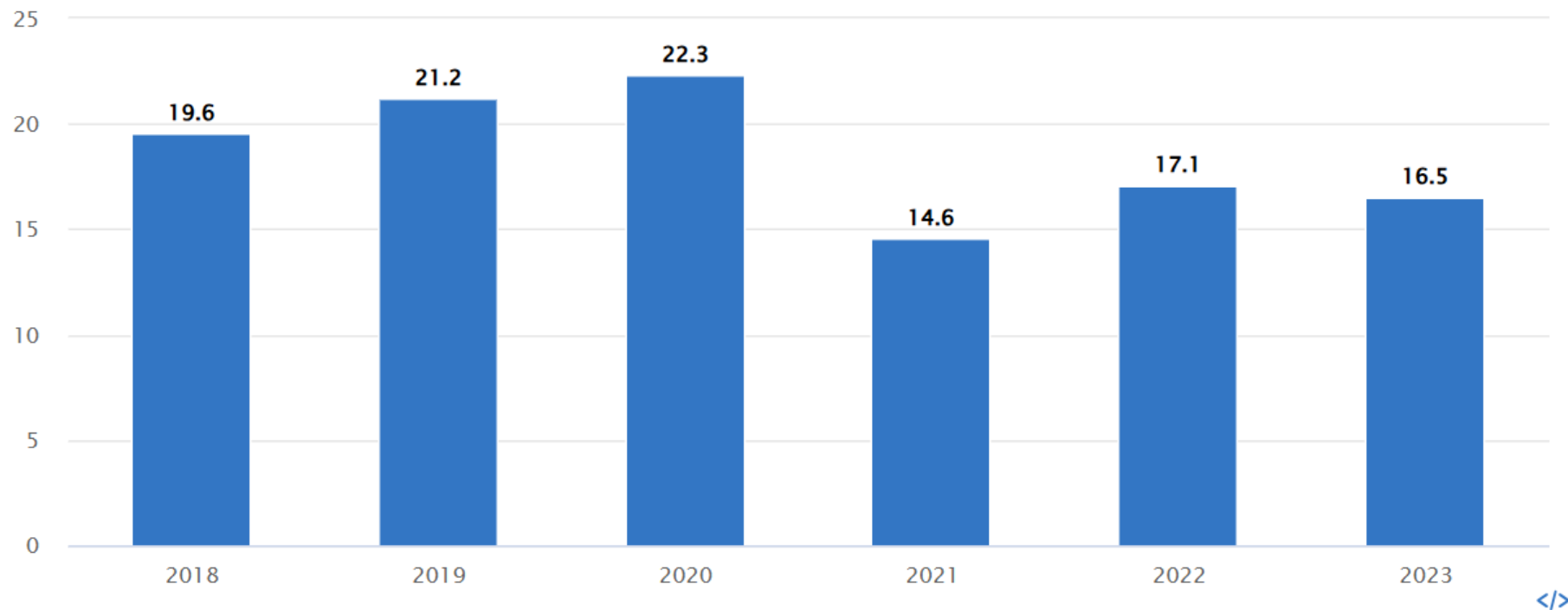
*Dati iegūti no Latvijas zivju pārstrādes uzņēmuma, 2024.g. decembris.

Sieviešu un vīriešu mēneša vidējā bruto darba samaksa un tās atšķirības ES (2022.g.)



Eurostat dati, <https://ec.europa.eu>

Sieviešu un vīriešu mēneša vidējā bruto darba samaksa un tās atšķirības Latvijā (%)



Vidēji ES (2022.g.dati) – 12,7%

Centrālās statistikas pārvaldes dati <https://www.csp.gov.lv/lv>

Sieviešu un vīriešu mēneša vidējā bruto darba samaksa un tās atšķirības pa darbības veidiem

	Vīriešu mēneša vidējā bruto darba samaksa (eiro)		Sieviešu mēneša vidējā bruto darba samaksa (eiro)		Sieviešu un vīriešu vidējās bruto darba samaksas atšķirības (%)	
	2023	2024	2023	2024	2023	2024
PAVISAM	1609	1747	1319	1503	18.0	13.9
A01 Augkopība un lopkopība, medniecība un saistītas palīgdarbības	1268	1301	1111	1185	12.4	8.9
A02 Mežsaimniecība un mežizstrāde	1745	1807	1538	1732	11.9	4.1
A03 Zivsaimniecība	1649	1806	1237	1359	25.0	24.7

Problēmas, ar kurām saskaras sievietes zivsaimniecības nozarē

- ierobežota piekļuve zemes īpašumtiesībām un lēmumu pieņemšanas procesiem
- nevienlīdzīga piekļuve resursiem un pakalpojumiem
- zemāks pārstāvniecības līmenis zivsaimniecības organizācijās un politikas veidošanā
- grūtības savienot darbu ar ģimenes dzīves pienākumiem, kas noved pie ierobežotām iespējām apgūt jaunas prasmes un sākt uzņēmējdarbību
- lielāks materiālās nenodrošinātības risks gan darbaspējas gan pensijas vecumā



Dati, kas raksturo dzimumu nevienlīdzību

- 40,6 % sieviešu un 25,4 % vīriešu (15–74 gadu vecumā) bija augstākā izglītība
- sieviešu un vīriešu darba samaksas atšķirības veido **24,7 %** (vidēji valstī – 16.5 %)
- pabalstu slima bērna kopšanai pārsvarā izmanto sievietes (68,1%), vienlaikus ar katru gadu pieaug arī vīriešu (31,9%) īpatsvars
- 40% aptaujāto domā, ka vīrieši labāk vada biznesu

Kā veicināt dzimumu līdztiesību un nediskrimināciju?

- **veicinot sieviešu pārstāvniecību** zivsaimniecības nozarē un līdzdalību uzņēmuma ieņēmumos
- visu zivsaimniecībā nodarbināto sieviešu **atbilstoša sociālā drošība**
- lēmumu pieņemšanas procesā **ņemt vērā gan vīriešu, gan sieviešu skatījumu**
- **piešķirot vērtību sieviešu nozīmei**, viņu tiesībām un līdztiesībai, kā arī, piešķirot vērtību un stiprinot pakalpojumu tīklu attiecībā uz resursiem, veselību, izglītību un palīdzību ģimenēm



- nosakot **vienlīdzīgu piekļuvi resursiem**
- nosakot **priekšnoteikumus darba apstākļu uzlabošanai**
- stimulējot un **atbalstot konkrētus sieviešu projektus**
- **nodrošinot datu vākšanu** dalījumā pēc dzimuma

Informācijas pieklūstamība

"**komunikācija**" ietver valodu, tekstu, Braila raksta, taustes komunikācijas, liela izmēra rakstu zīmju un pieklūstamu multivides līdzekļu izmantošanu, kā arī pastiprinošus un alternatīvus komunikācijas veidus, līdzekļus un formātus, kam izmanto rakstiskus palīglīdzekļus, audio palīglīdzekļus, vieglo valodu, priekšā lasītāju, tostarp pieklūstamās informācijas un komunikācijas tehnoloģijas

"**valoda**" ietver runas valodas un zīmju valodas un citas ar runu nesaistītas valodas



Informatīvo un komunikācijas pasākumu piekļūstamība (I)



Fiziska piekļuve bez
šķēršļiem

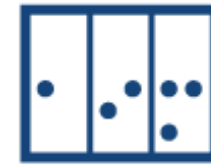


Informācijas
piekļūstamība klātienē,
tīmeklī un medijos



Dokumentu,
prezentāciju un
materiālu piekļūstamība

Braille



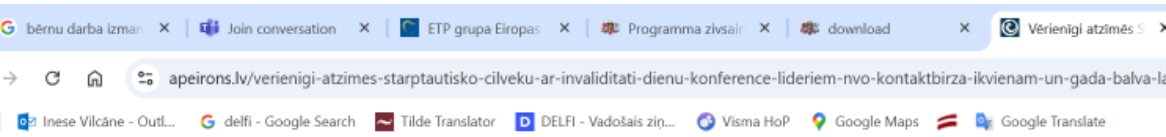
Large Print



Drukāto materiālu
piekļūstamība

Informācija ir
piekļūstama ar vairākiem
sensorajiem kanāliem
(redze, dzirde, tauste)

Informācija tīmeklī



VIDESPIEJAMĪBA.LV • MAPEIRONS.LV • ASISTENTI.LV

KLAUSĪTIES ▶ ZIEDO f t

Apeirons AKTUALITĀTES • ZINĀS AKTUALITĀTES • VIDEO • PAR MUMS • SLUDINĀJUMI

Vērienīgi atzīmēs Starptautisko cilvēku ar invaliditāti dienu Konference – līderiem, NVO kontaktbirža – ikvienam un Gada balva – labo darbu darītājiem

29. novembris, 2024.

KLAUSĪTIES ▶

Klausīties
Vārdnīca
Tulkojums

Par ES fondiem ▾ Kontakti Profesionāļiem ▾ Projektu portāli 🔒 Valoda Iestatījumi

Projektu atlases ▾ Normatīvie akti un dokumenti

Viegli lasīt

Kas ir ES fondi?

Eiropas Savienība (ES) īsteno Kohēzijas politiku, ar kuras palīdzību ES dalībvalstīm tiek dotas naudas palīdzības, lai palīdzētu uzlabot iedzīvotāju dzīves kvalitāti un valsts attīstības līmeni. Kohēzijas politikai ir pieejami instrumenti - ES fondiem.

Kohēzijas politika aptver simtiem tūkstošu projektu visā Eiropā un saņem finansējumu no Reģionālās attīstības fonda (ERAF), Eiropas Sociālais fonds (ESF), un Kohēzijas fonda (KRF). Tāpat ir pieejami citi ES fondiem kā Atveseļošanas fonds (AF), INTERREG, Taisnīgas pārkārtošanās for...

Piekļūstams saturs

Viegli lasīt

Fonta izmērs

100% 150% 200%

Kontrasts

Atsvaidzināt Lasīt vairāk

Informatīvo un komunikācijas pasākumu pieklūstamība (II)

EUROPEAN DAY OF PERSONS WITH DISABILITIES 24-25 NOVEMBER 2022



YOUNG PEOPLE WITH DISABILITIES

Sarah Talbi
Belgian national champion of the European Commission's communication campaign on the Disability Rights Strategy

there were so many difficulties. You apply for a post. You never know whether or not to put your disability

European Commission | #EDPD2022 #EUDisabilityRights #UnionOfEquality #EUAccessCity

Pieklūstams saturs:

- tulkošana zīmju valodā
- subtitrēšana
- reāllaika transkripcija
- Braila druka
- indukcijas cilpas
- vieglā valoda

Pieklūstama fiziskā vide:

- izvēle Nr.1: izmantot tikai pieklūstamas norises telpas
- izvēle Nr.2 : nomāt pacēlāju un pandusu
- izvietot norādes un piktogrammas

8. Lūdzam norādīt, vai būs nepieciešams atbalsts personām ar kustību traucējumiem iekļūšanai telpās

Jā

Nē



Organizējot pieteikšanos pasākumam, jānoskaidro, vai personai ir nepieciešams atbalsts un kāds tieši!

Personu ar invaliditāti aptaujas rezultāti

LM uzdevumā ir īstenots pētījums “Apvienoto Nāciju Organizācijas Konvencijas par personu ar invaliditāti tiesībām ieviešanas izvērtējums”. Pētījuma mērķis bija izvērtēt ANO Konvencijas ieviešanas progresu, sniedzot pārskatu par valsts īstenoto politikas pasākumu ietekmi uz personu ar invaliditāti vienlīdzīgu tiesību un iespēju īstenošanu un identificēt nepieciešamās turpmākās darbības efektīvas un ilgtspējīgas invaliditātes politikas attīstībai. Pētījuma ietvaros ir veikta personu ar invaliditāti aptauja, lai noskaidrotu personu ar invaliditāti viedokli par sabiedrības attieksmi, vides pieejamību un līdz šim saņemtā atbalsta novērtējums un jomām, kurās būtu nepieciešami uzlabojumi. Lai raksturotu progresu, kas sasniegts pēdējo piecu gadu laikā, personu ar invaliditāti aptaujas rezultāti ir salīdzināti ar 2014. gadā tiesībsarga biroja uzdevumā veikto personu ar invaliditāti aptauju¹. Šīs aptaujas rezultāti ir sakārtoti sešās nodaļās. Pirmajā nodaļā ir aplūkoti vispārējie rezultāti par sabiedrības attieksmi pret personām ar invaliditāti tādā veidā, kā to redz mērķa grupa. Otrajā nodaļā ir apkopoti aptaujas dati, kas raksturo, kā pēdējos piecos gados ir mainījusies personu ar invaliditāti dzīves kvalitāte, aplūkojot iespējas realizēt savas tiesības, saņemt noteiktus pakalpojumus, līdzdalību sociālajā dzīvē u.tml. Turpmākajās nodaļās ir aplūkota situācija atkarībā no personas ar invaliditāti funkcionālo traucējumu veida, piemēram, trešajā nodaļā ir apskatītas situācijas izmaiņas personām ar kustību traucējumiem informācijas pieejamība un vides pieejamības kontekstā. Līdzīgi turpmākajās nodaļās ir secīgi aplūkots personu ar redzes traucējumiem, personu ar dzirdes traucējumiem un personu ar intelektuālās attīstības traucējumiem situācijas izmaiņas.

1. Sabiedrības attieksme pret personām ar invaliditāti

Kopumā vērtējot dažādu iedzīvotāju grupu vai pakalpojumu sniedzēju attieksmi pret personām ar invaliditāti (sk. 4.1. attēlu), redzams, ka tuvākie cilvēki – kaimiņi – un veselības aprūpes iestādes ir tās, kuru atbalstošo attieksmi personas ar invaliditāti izjūt visvairāk. Tā kopumā 38% personas ar invaliditāti vai viņu pārstāvji norāda, ka kaimiņu attieksme ir atbalstoša, un vēl 47% norāda, ka tā ir neitrāla. Kaimiņu attieksmes vērtējums, salīdzinot ar 2014. gadu, nav mainījies. Līdzīga stabila situācija ir veselības aprūpes iestāžu vērtējumā – 33% personas ar invaliditāti norāda, ka šo iestāžu attieksme ir atbalstoša, un 47% – neitrāla.

Sarīdējot iestādes un pakalpojumu sniedzējus pēc saņemtā vērtējuma, cik lielā mērā tie ir atbalstoši attieksmē pret personām ar invaliditāti, redzams, ka nākamā grupa ir banku darbinieki (27%, tomēr samērā liels ir arī “grūti atbildēt” atbilžu īpatsvars), pārdevēji veikalos (22%), publisko pasākumu organizatori (22%), valsts un pašvaldību iestādes (20%) un sabiedrisko transporta līdzekļu vadītāji vai konduktori (20%). Visu šo grupu vērtējumā redzams, ka neliela daļa personu ar invaliditāti ir saskārušās arī ar diskriminējošu attieksmi. Visretāk diskriminējošu attieksmi personas ar invaliditāti jutušas saskarsmē ar pārdevējiem veikalos un banku darbiniekiem. Salīdzinot ar 2014. gadu, redzams, ka šo sabiedrības un pakalpojumu sniedzēju grupu attieksmes vērtējums nav būtiski mainījies.

ZIŅA VIEGLĀ VALODĀ

▶ Atskaņot tekstu × Aizvērt viegli lasīt

Cilvēku ar invaliditāti aptaujas rezultāti

Labklājības ministrija aptaujāja cilvēkus ar invaliditāti.

Šie cilvēki atbildēja uz jautājumiem par savu dzīvi Latvijā.

Aptaujā noskaidroja cilvēku ar invaliditāti iesaistīšanos sabiedrības dzīvē. Tika jautāts par atbalstu no valsts. Par vides pieejamību cilvēkiem ar kustību traucējumiem. Par personas ar invaliditāti problēmām.

Cilvēku ar invaliditāti atbildes salīdzināja ar 2014. gada aptauju.

Aptaujas rezultāti ir sakārtoti sešās nodaļās.

Pirmajā nodaļā ir rezultāti par sabiedrības attieksmi.

Otrajā nodaļā ir atbildes par cilvēku ar invaliditāti dzīves kvalitāti.

Trešajā nodaļā ir dati par cilvēkiem ar kustību traucējumiem.

Ceturtajā nodaļā ir dati par cilvēkiem, kam slikta redze.

Piektajā nodaļā ir dati par cilvēkiem, kas slikti dzird.

Sestajā nodaļā ir dati par cilvēkiem ar prāta attīstības traucējumiem.

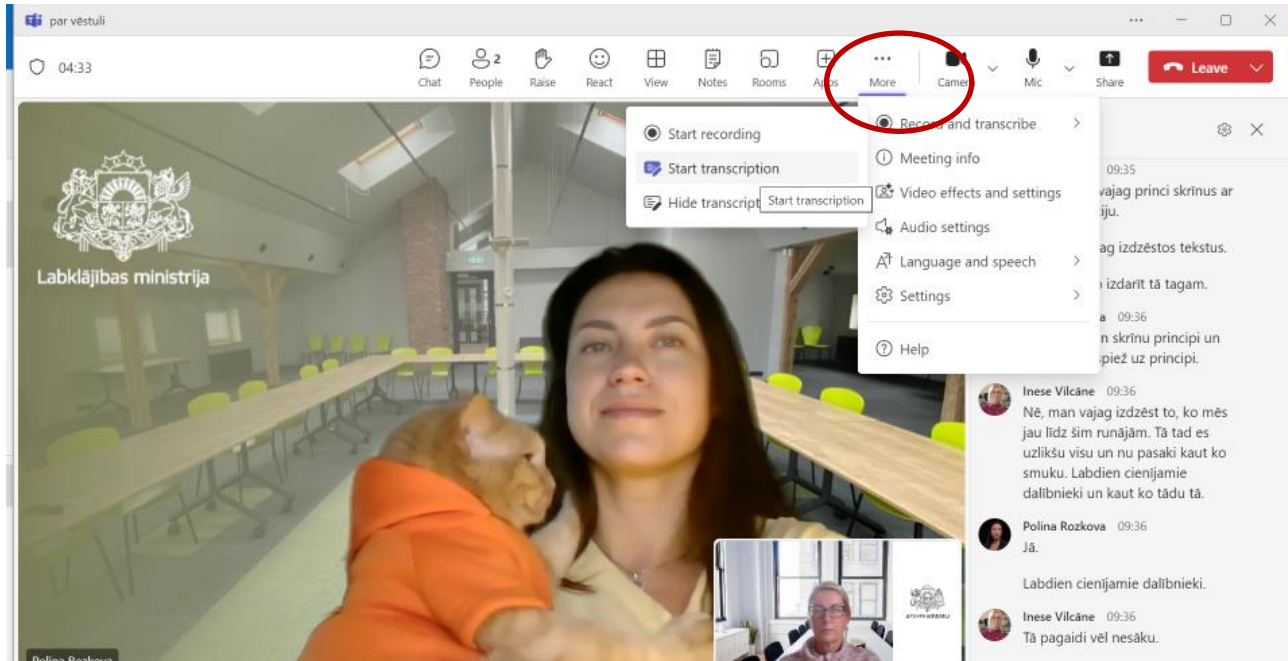
Cilvēku ar invaliditāti aptaujas rezultāti ir pieejami

Teksts vieglā valodā

Parastais teksts tīmekļa vietnē

IETEIKUMS!!

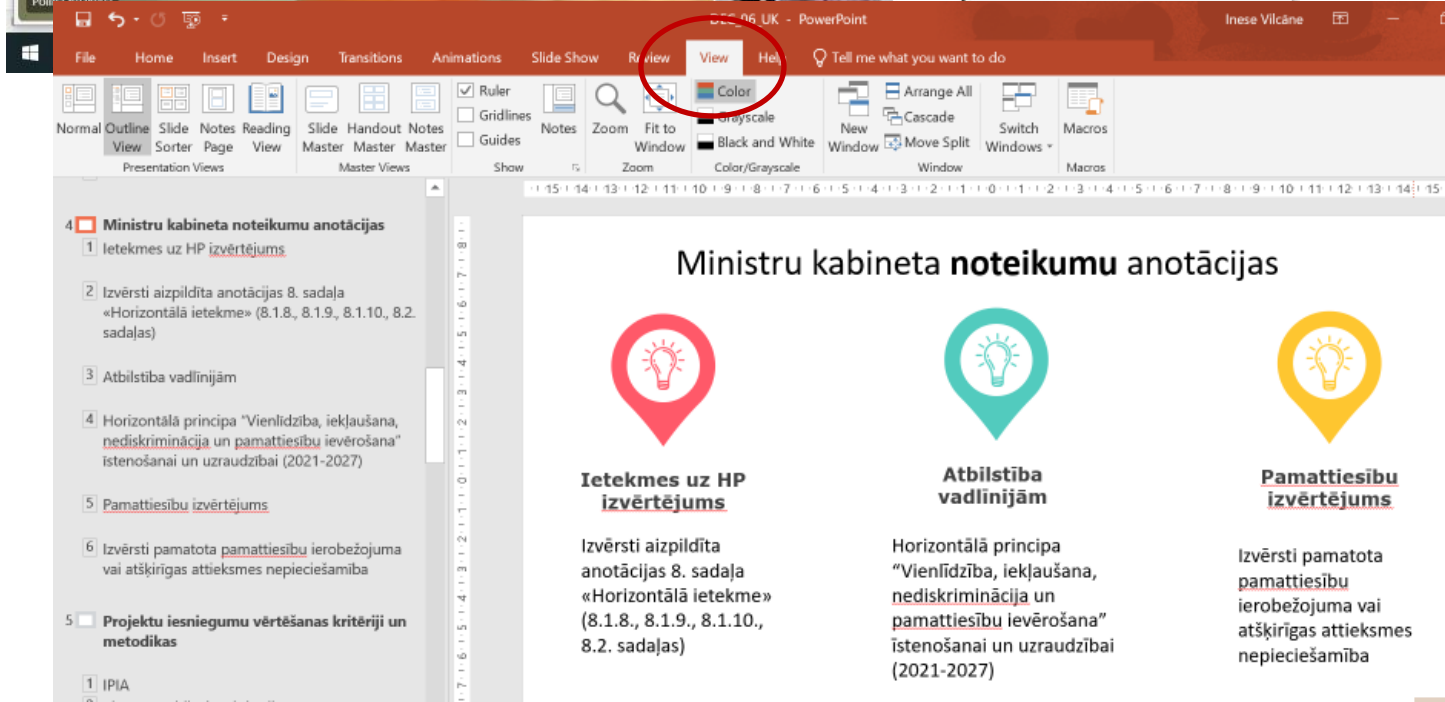
Lai pārveidotu tekstu «viegļā valodā» var izmantot **Chat GPT**



Reāllaika transkripcija

MS Teams, <https://transcribe.tilde.com/>

Ekrānlasītājs



Kontrasti informācijas paziņojumos



Kļūdīties ir cilvēcīgi
Palīdzēt arī

**“Kļūdīties ir cilvēcīgi.
Palīdzēt arī.”**

w.vpd.gov.lv



**Atbalsts
akvakultūrai,
kas nodrošina
vides
pakalpojumus**
Līdz 24.07.



**Ar ES fondu atbalstu
Veselības ministrija
uzlabo Latvijas slimnīcu
infrastruktūru**

**ES FONDU ATBALSTS UZNĒMUMIEM
PROCESU DIGITALIZĀCIJAI**
27 613 228 EUR



Valoda un vizuālie tēli, kas mazina diskrimināciju un stereotipu veidošanos. Ziņas vēstījums

Darba
piedāvājums



vecākais
referents/-e



Rīgā





Paldies par uzmanību!

**Horizontālais princips "Vienlīdzība, iekļaušana, nediskriminācija
un pamattiesību ievērošana"**

<https://www.lm.gov.lv/lv/horizontalais-princips-vienlidziba-ieklausana-nediskriminacija-un-pamattiesibu-ieverosana>



inese.vilcane@lm.gov.lv

