

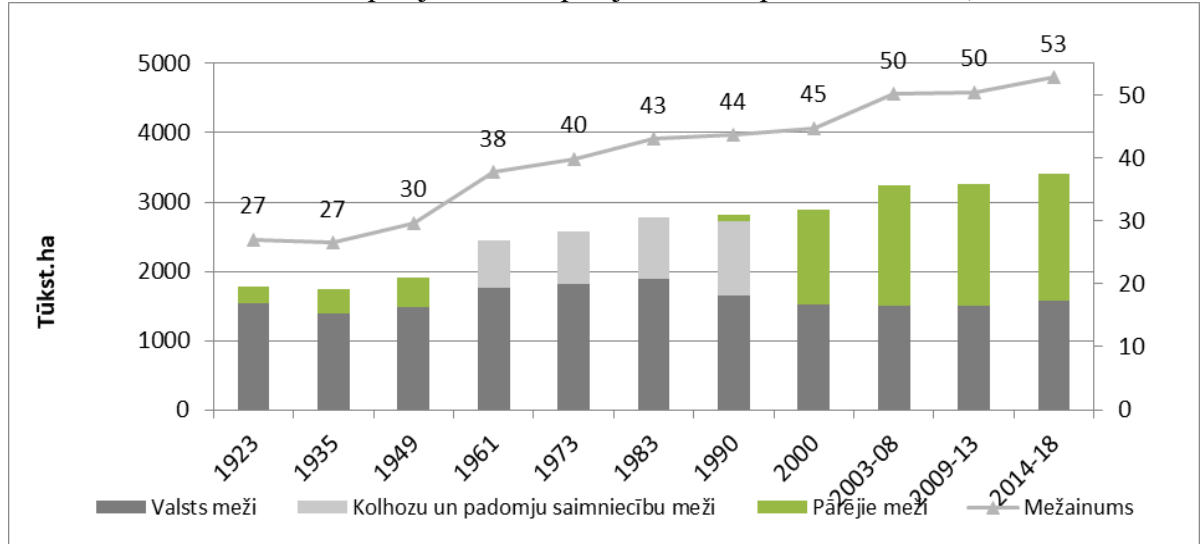
2. pielikums
Ministru kabineta
2019. gada . novembra
informatīvajam ziņojumam

**Meža nozares attīstības
novērtējums**
Latvijas meža ilgtspējīgas apsaimniekošanas novērtējums
(saskaņā ar Ministru kabineta 2013. gada 7. maija noteikumiem Nr. 248
„Meža ilgtspējīgas apsaimniekošanas novērtēšanas kārtība”

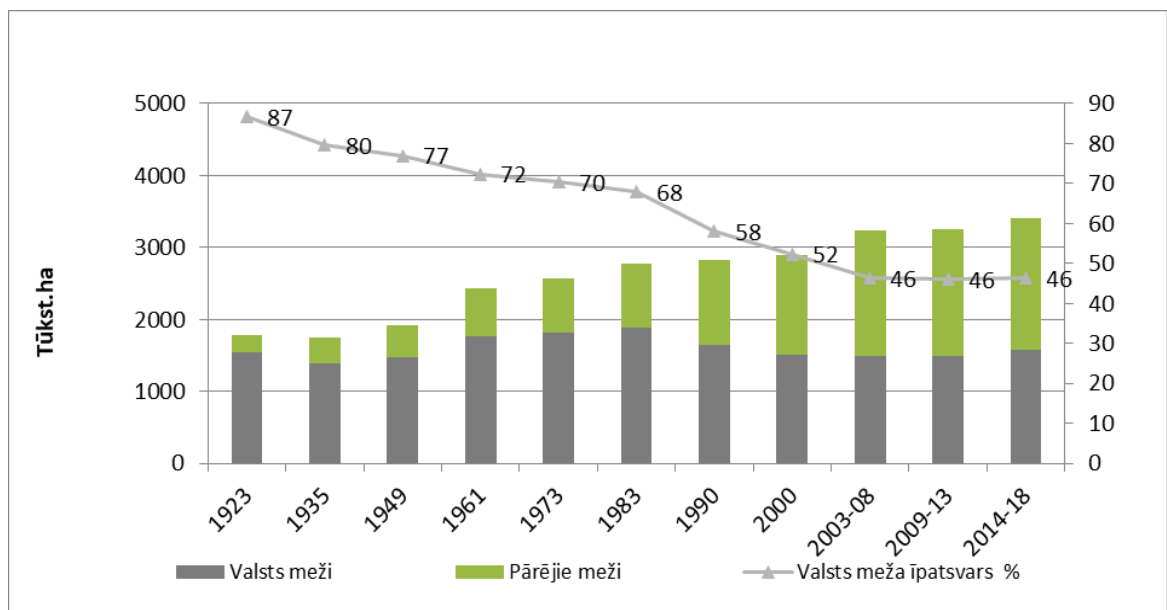
Rīga, 2019

1. kritērijs
Meža resursu saglabāšana un atbilstoša palielināšana un to ieguldījums globālajā oglekļa apritē

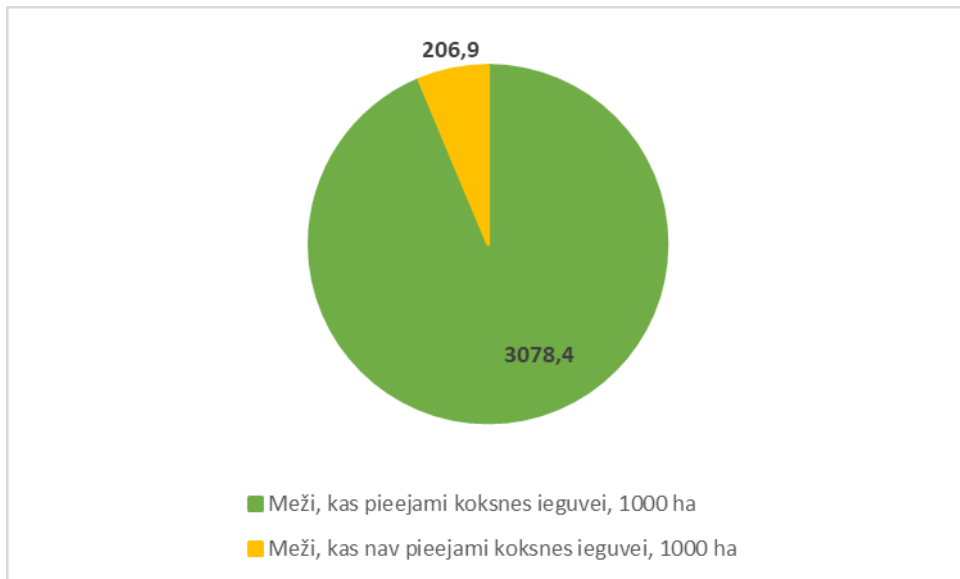
1.1. indikators: meža platība (meža īpatsvars kopējā zemes bilancē un koksnes ieguvei pieejamā un nepieejamā meža platība, % un ha)



1.1.1. attēls. Meža, meža īpašumu formu un mežainuma dinamika 1923.–2018. gadā
 (Datu avots: ZM, VMD, NMM)

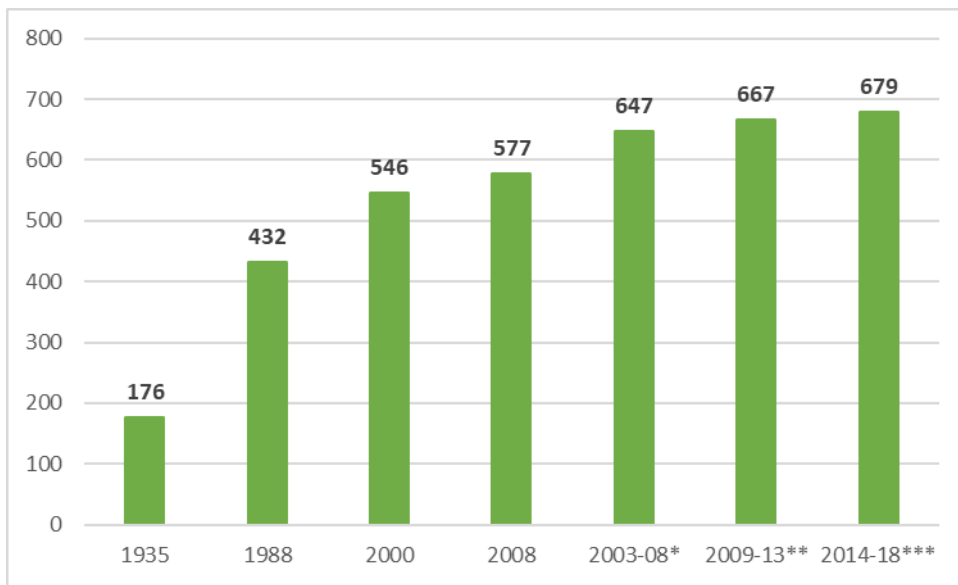


1.1.2. attēls. Valstij piederošo mežu platības un īpatsvara dinamika
 (Datu avots: ZM, VMD, NMM)

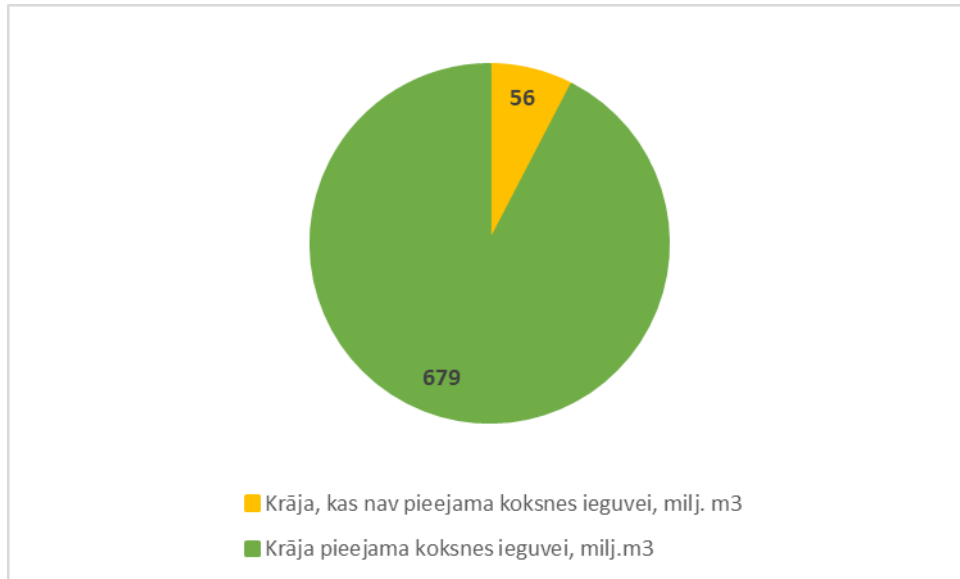


1.1.3. attēls. Koksnes ieguvei pieejamā meža platība 2018. gadā, 1000 ha
(Datu avots: VMD, NMM 2. cikls)

1.2. indikators: augošu koku krāja (koksnes ieguvei pieejamā un nepieejamā augošu koku krāja)

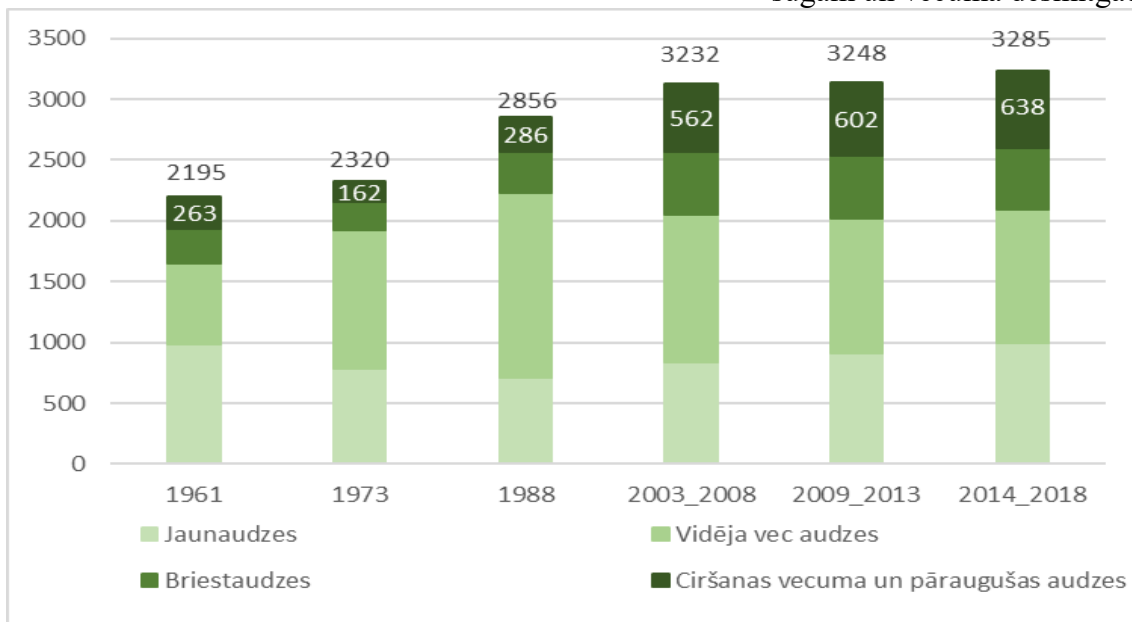


1.2.1. attēls. Latvijas mežaudžu kopējās krājas (milj. m³) dinamika 1935.–2018. gadā
(Datu avots: VMD, * NMM 1. cikls, ** NMM 2. cikls, *** NMM 3. cikls)

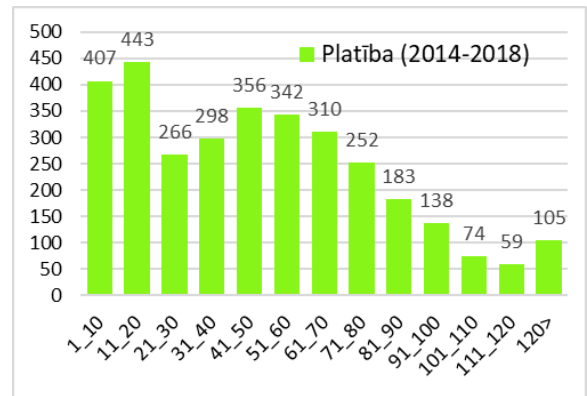
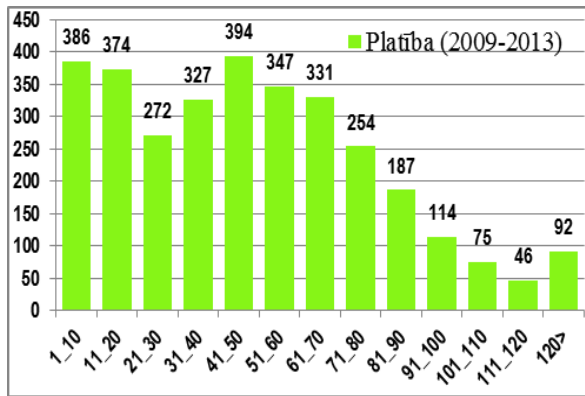


1.2.3. attēls. Koksnes ieguvei nepieejamā krāja 2018. gadā, milj. m³
(Datu avots: VMD, NMM 3. cikls)

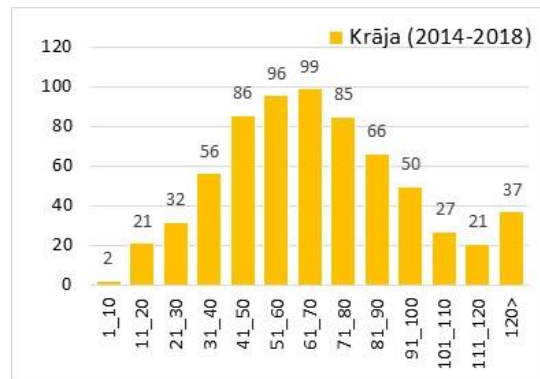
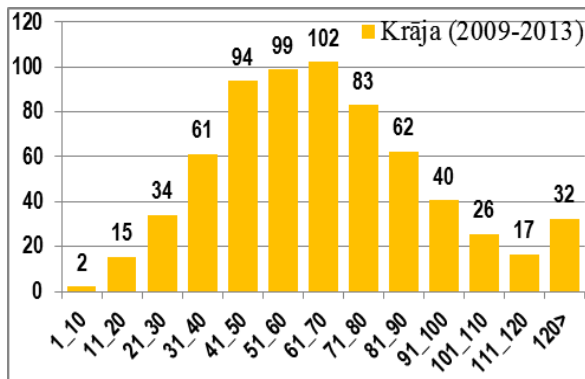
1.3. indikators: mežaudžu vecumstruktūra (mežaudžu platība un krāja pa valdošajām koku sugām un vecuma desmitgadēm)



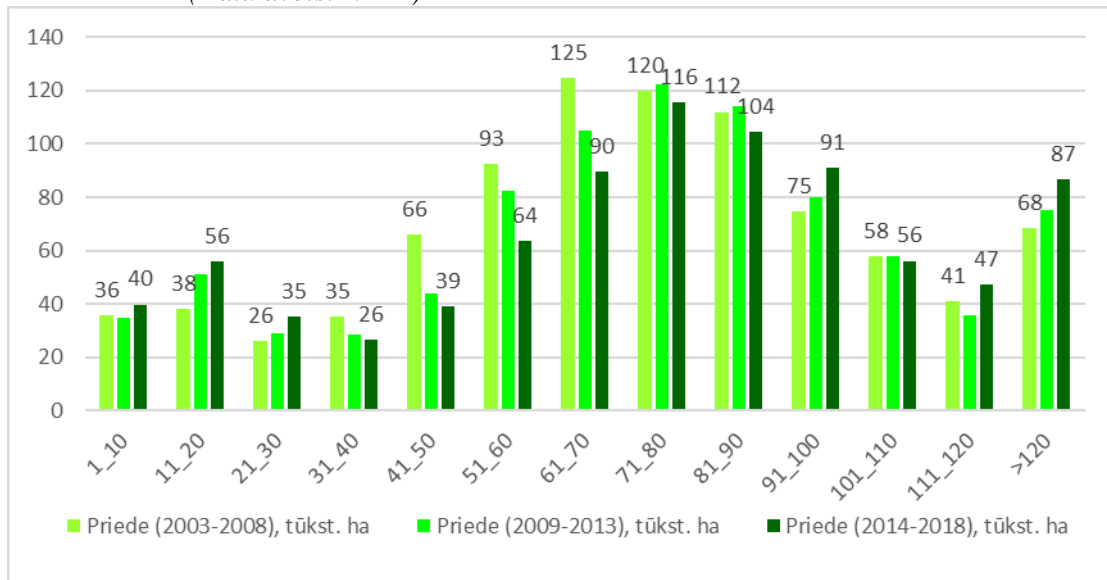
1.3.1.attēls. Mežaudžu vecuma struktūras (jaunaudzes, vidēja vecuma, briestaudzes un ciršanas vecumu sasniegušās un pāraugušās audzes) dinamika
(Datu avots: ZM, VMD, NMM dati)



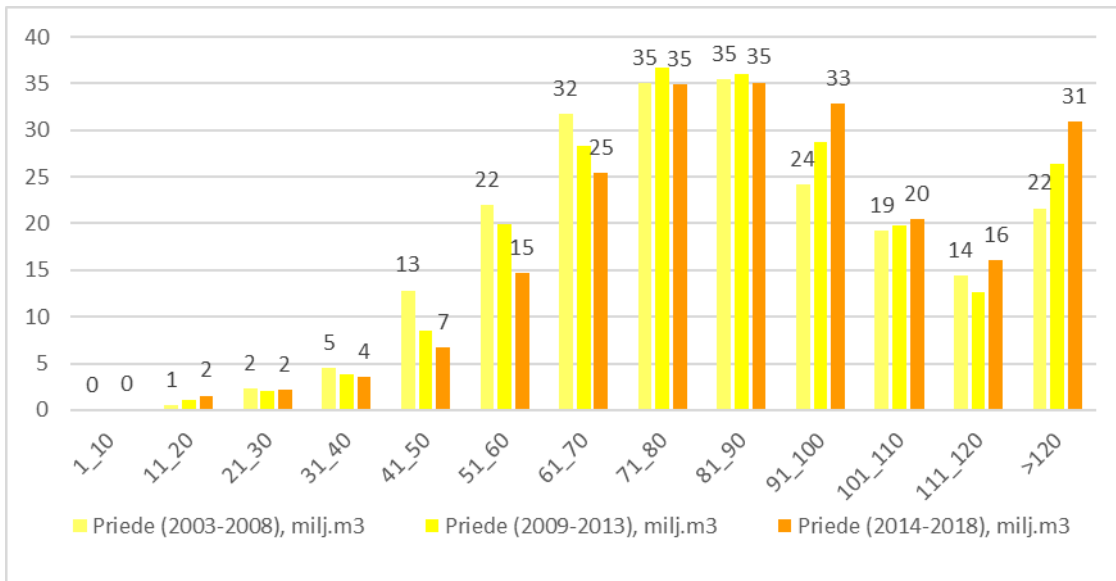
1.3.2. attēls. Mežaudžu platību sadalījums (1000 ha) vecuma desmitgadēs
(Datu avots: NMM)



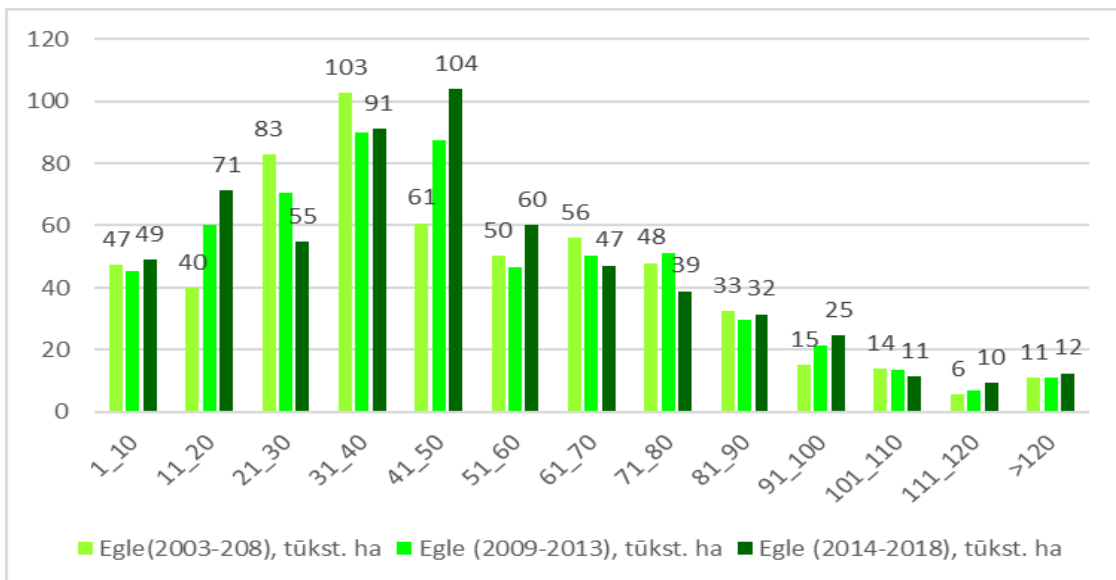
1.3.3. attēls. Mežaudžu krājas (milj. m³) sadalījums vecuma desmitgadēs
(Datu avots: NMM)



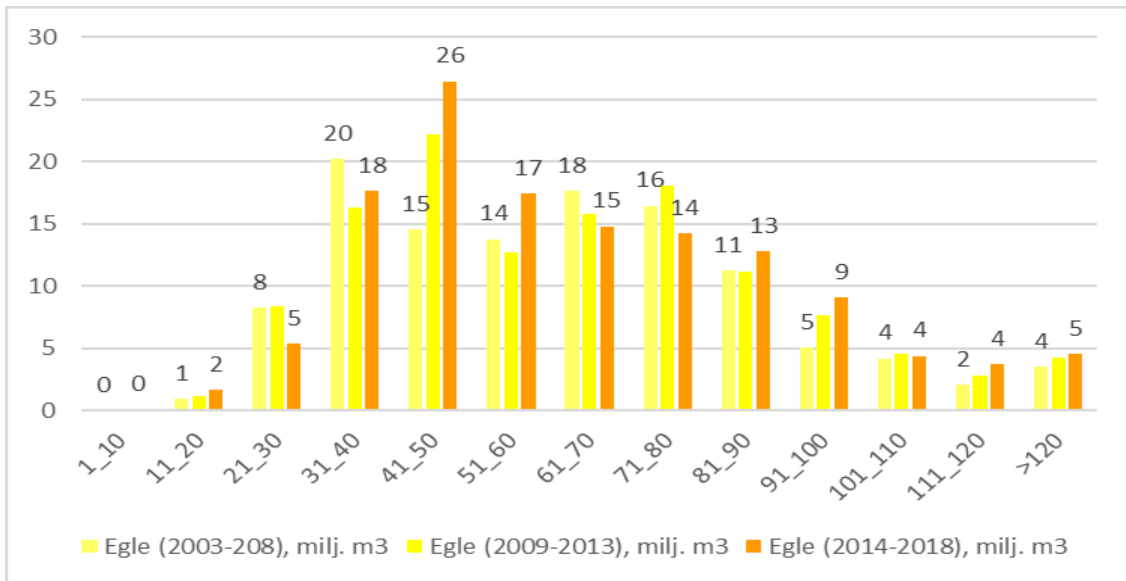
1.3.4. attēls. Priežu mežaudžu platību (1000 ha) sadalījums vecuma desmitgadēs
(Datu avots: NMM)



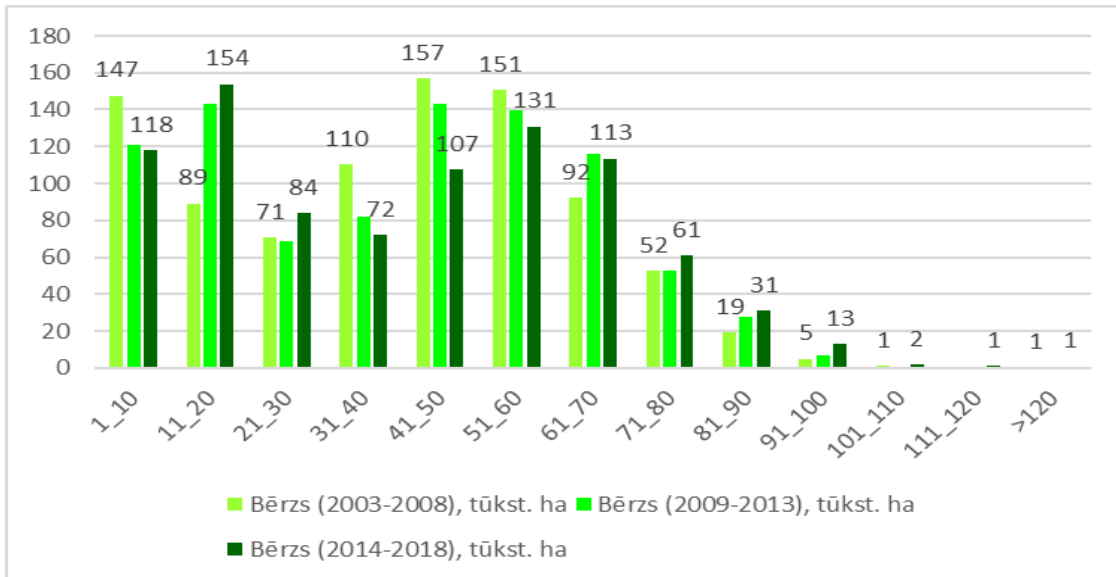
1.3.5. attēls. Priežu mežaudžu krājas (milj. m³) sadalījums vecuma desmitgadēs
(Datu avots: NMM)



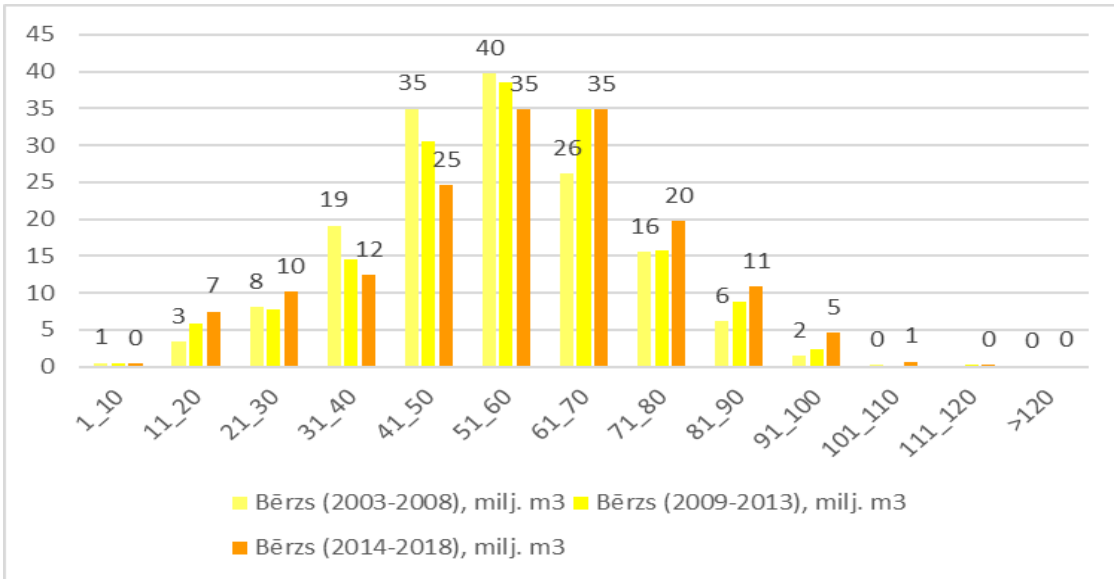
1.3.6. attēls. Egļu mežaudžu platību (1000 ha) sadalījums vecuma desmitgadēs
(Datu avots: NMM)



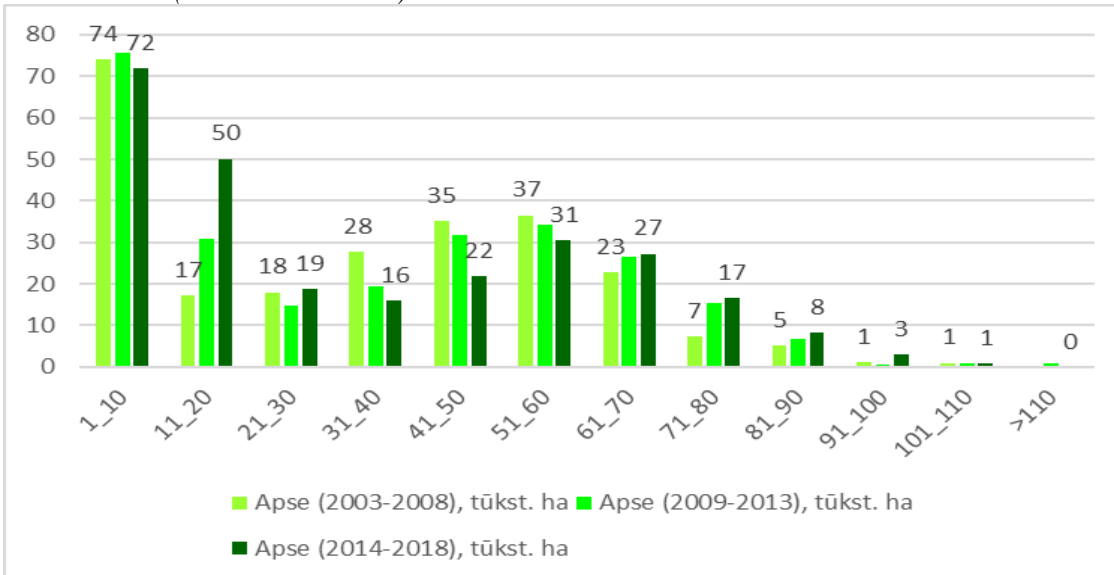
1.3.7. attēls. Egļu mežaudžu krājas (milj. m³) sadalījums vecuma desmitgadēs
(Datu avots: NMM)



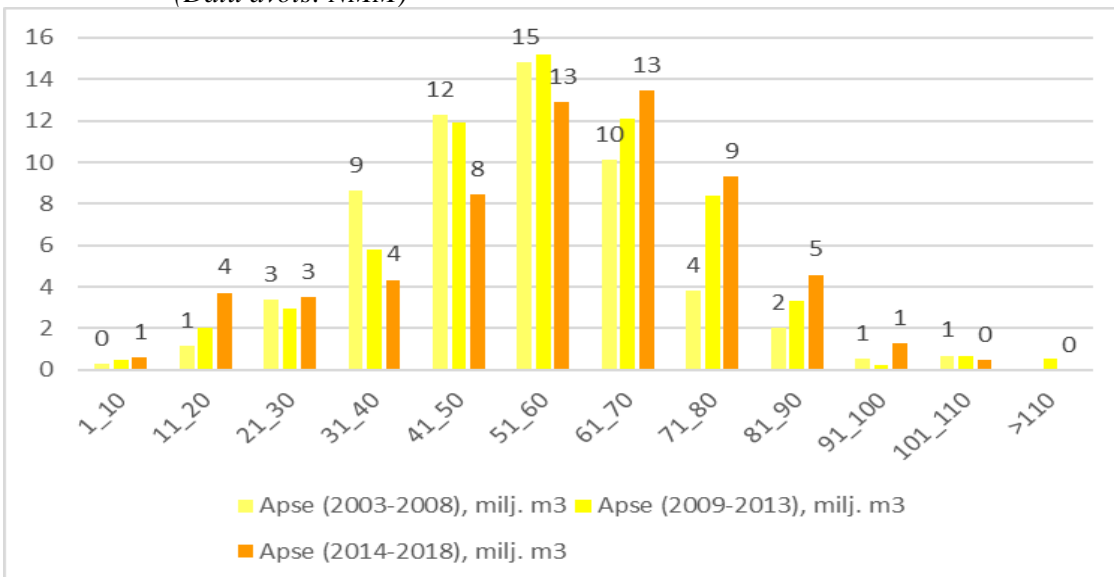
1.3.8. attēls. Bērzu mežaudžu platību (1000 ha) sadalījums vecuma desmitgadēs
(Datu avots: NMM)



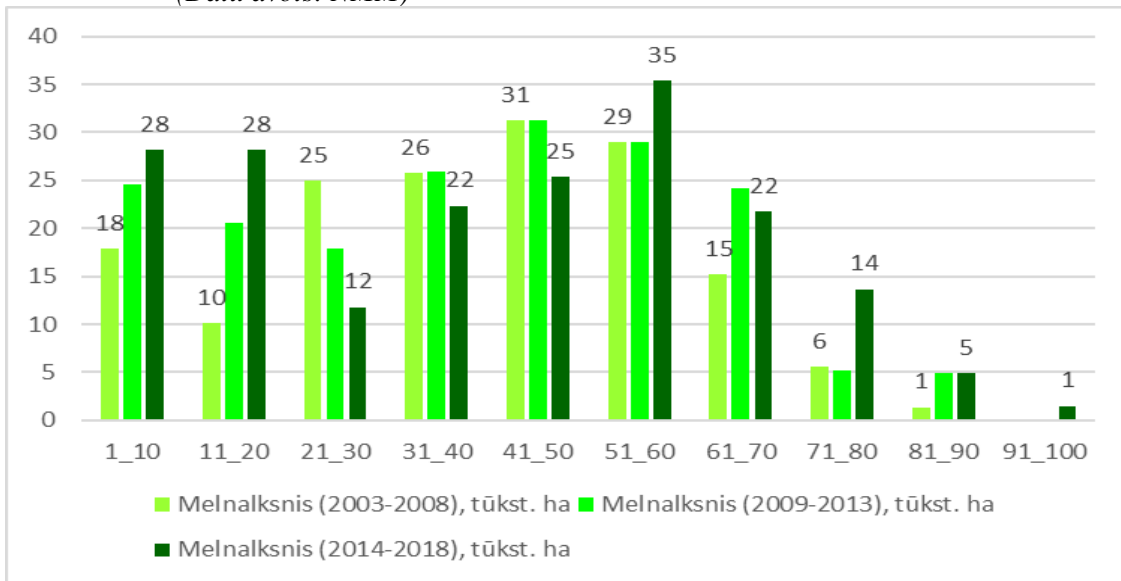
1.3.9. attēls. Bērzu mežaudžu krājas (milj. m³) sadalījums vecuma desmitgadēs
(Datu avots: NMM)



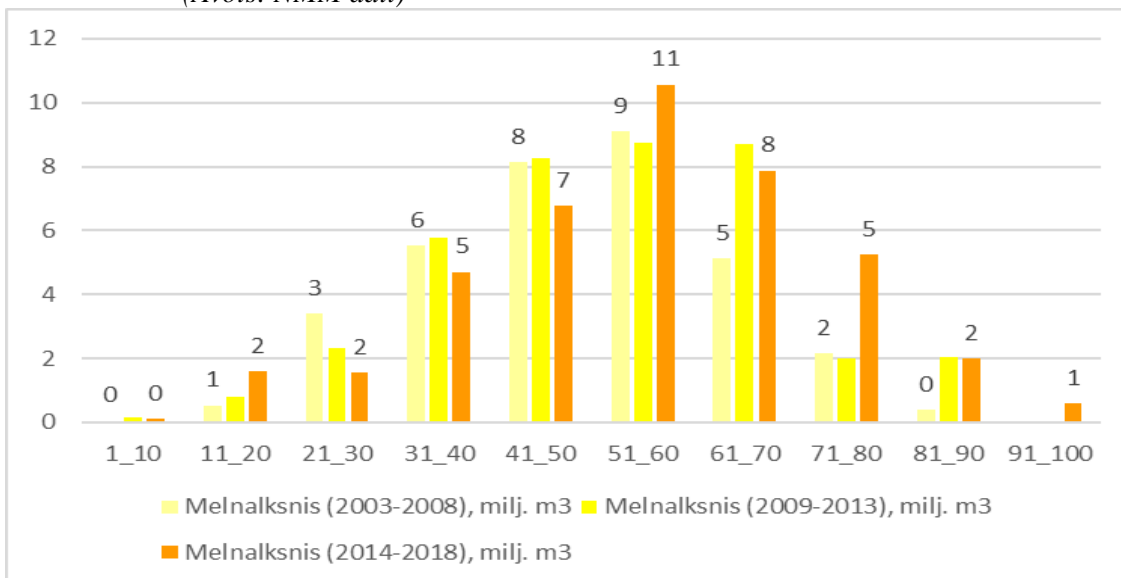
1.3.10. attēls. Apšu mežaudžu platību (1000 ha) sadalījums vecuma desmitgadēs
(Datu avots: NMM)



1.3.11.attēls. Apšu mežaudžu krājas (milj. m³) sadalījums vecuma desmitgadēs,
(Datu avots: NMM)

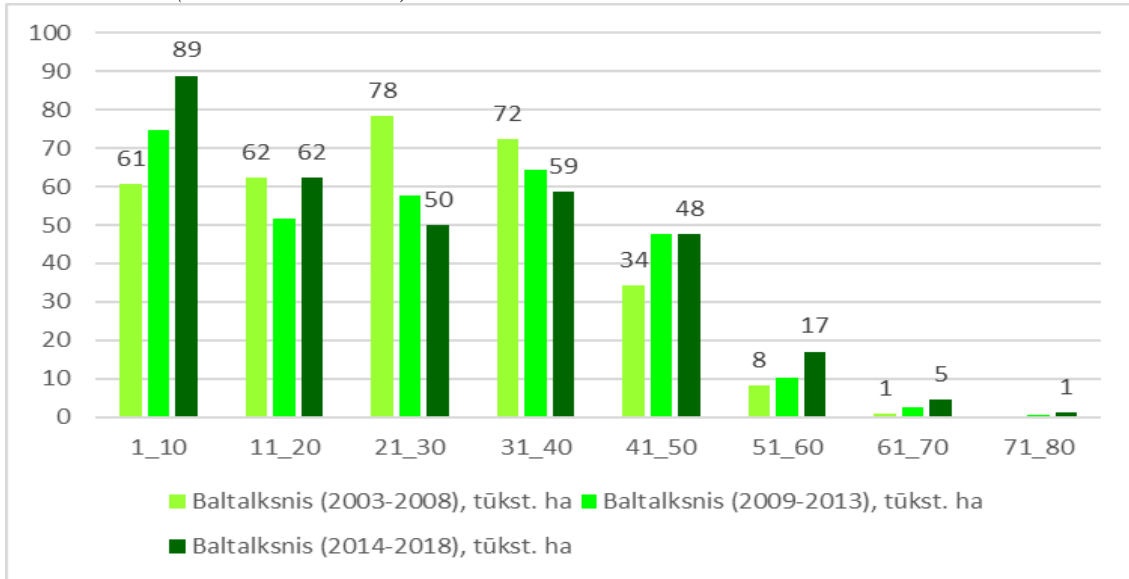


1.3.12.attēls Melnalkšņu audžu platību (1000 ha) sadalījums vecuma desmitgadēs,
(Avots: NMM dati)

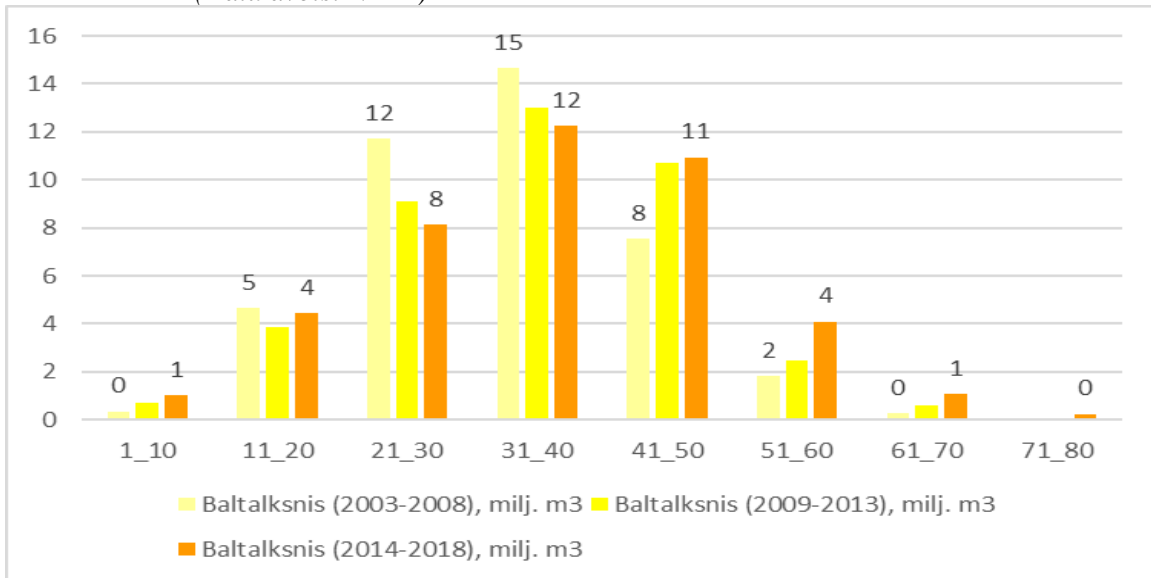


1.3.13. attēls. Melnalkšņu audžu krājas (milj. m³) sadalījums vecuma desmitgadēs

(Datu avots: NMM)

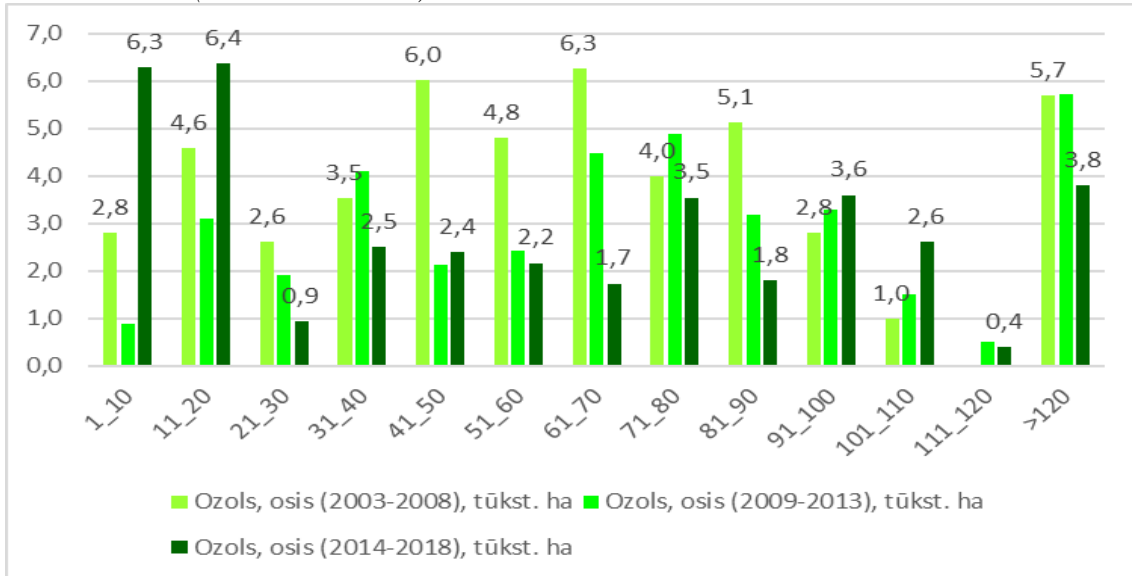


1.3.14. attēls. Baltalkšņu audžu platību (1000 ha) sadalījums vecuma desmitgadēs
(Datu avots: NMM)

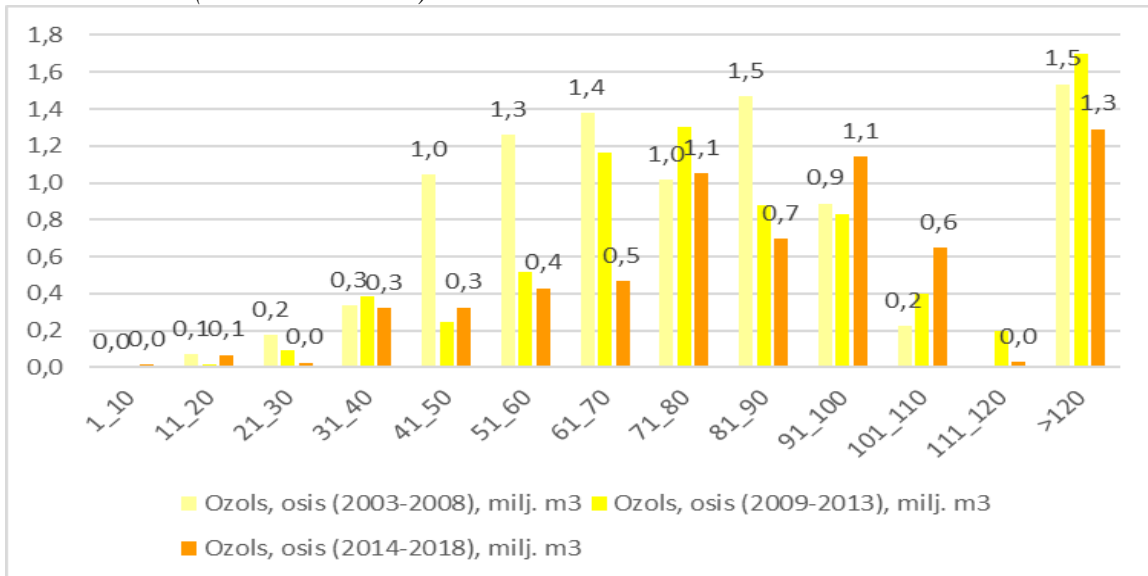


1.3.15. attēls. Baltalkšņu audžu krājas (milj. m³) sadalījums vecuma desmitgadēs

(Datu avots: NMM)

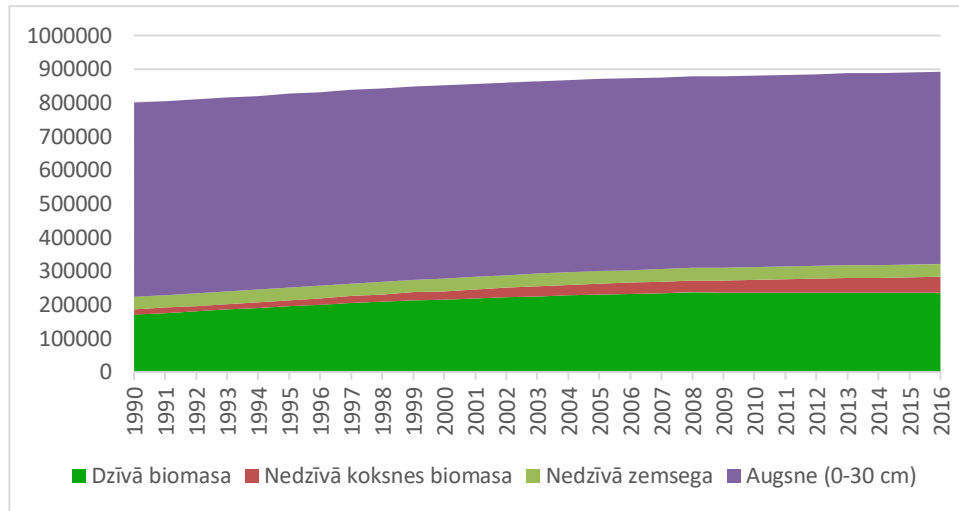


1.3.16. attēls. Ozolu, ošu audžu platību (1000 ha) sadalījums vecuma desmitgadēs
(Datu avots: NMM)



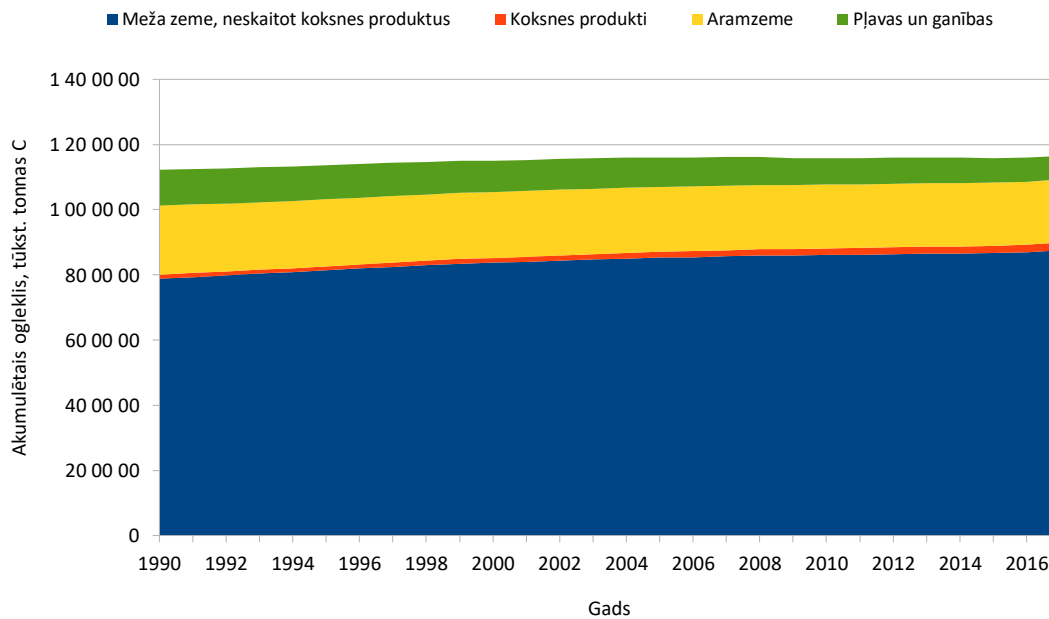
1.3.17. attēls. Ozolu, ošu audžu krājas (milj. m³) sadalījums vecuma desmitgadēs
(Datu avots: NMM)

1.4. indikators: oglekļa uzkrājums (meža augsnē un koksnes biomasā uzkrātais ogleklis)

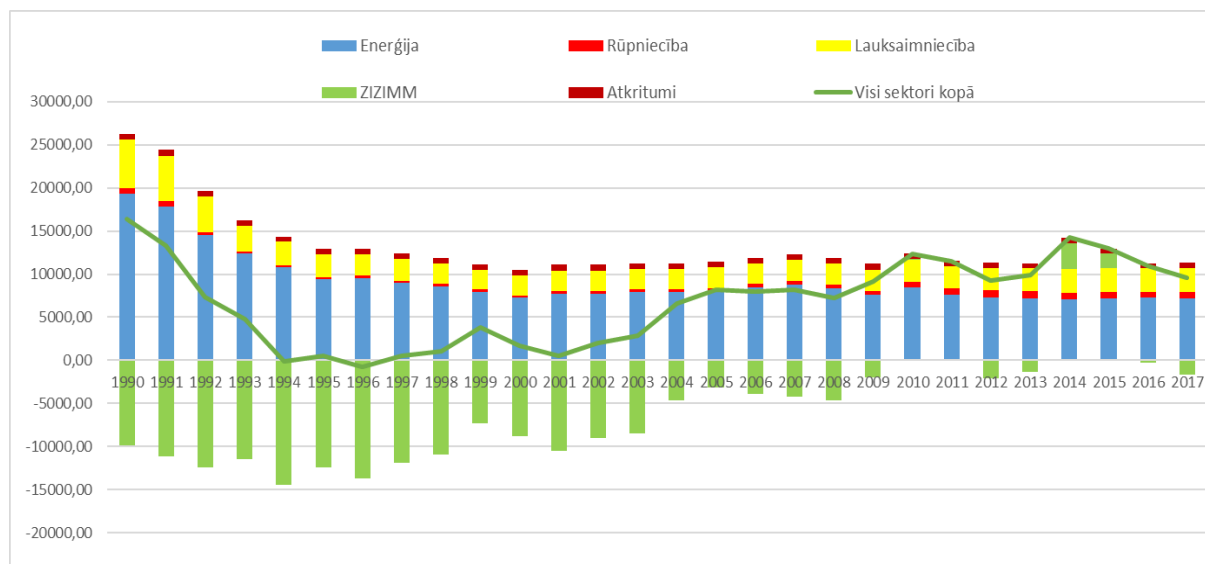


1.4.1. attēls. Oglekļa uzkrājums meža ekosistēmā un koksnes produktos 1990.–2016. gadā, milj. t

(Datu avots: LVMI „Silava”)



1.4.2. attēls. Oglekļa kopējā uzkrājuma ZIZIMM sektorā dinamika, 1990.–2016. gads, milj. t
(Datu avots: LVMI „Silava”)



1.4.3. attēls. Latvijas kopējās SEG emisijas apjoma dinamika 1990.–2017. gadā
(Datu avots: Latvijas NIR 2019. gada ziņojums)

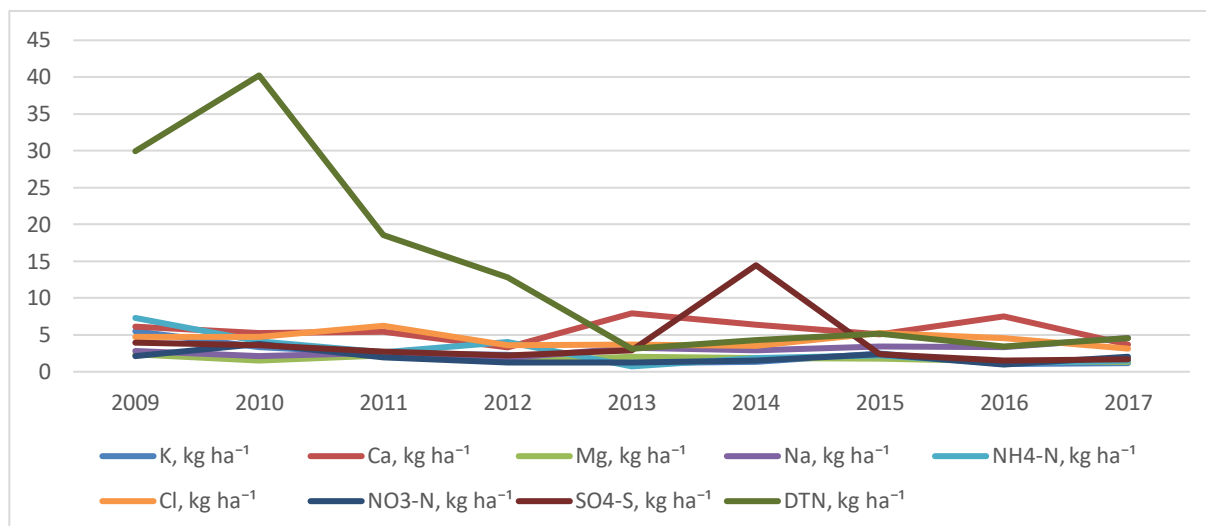
2. kritērijs

Meža ekosistēmu veselības un dzīvotspējas saglabāšana

2.1. indikators: gaisu piesārņojošās vielas (gaisu piesārņojošo vielu (Ca^{2+} , Na^+ , NO_3^- , SO_4^{2-} , NH_4^-) uzkrāšanās meža augsnē)

2.1.1. tabula. Elementu ienese ar nokrišņiem
(Datu avots: LVMI "Silava" 2. līmeņa monitorings)

Rādītājs	2009.	2010.	2011.	2012.	2013.	2014.	2015.	2016.	2017.
K, kg ha ⁻¹	5,5	3,35	2,48	2,33	1,21	1,31	2,47	1,05	1,19
Ca, kg ha ⁻¹	6,15	5,27	5,39	3,31	7,93	6,39	5,05	7,49	3,73
Mg, kg ha ⁻¹	2,36	1,51	2,21	1,36	2,03	1,86	1,8	1,43	1,34
Na, kg ha ⁻¹	2,81	2,13	2,56	1,86	3,27	2,88	3,4	3,38	4,58
NH ₄ -N, kg ha ⁻¹	7,31	4,15	2,64	4,05	0,73	1,86	2,17	1,17	1,49
Cl, kg ha ⁻¹	4,71	4,74	6,24	3,63	3,67	3,53	5,29	4,55	3,14
NO ₃ -N, kg ha ⁻¹	2,14	3,77	1,94	1,29	1,27	1,48	2,43	0,98	2,04
SO ₄ -S, kg ha ⁻¹	3,92	3,61	2,76	2,18	2,88	14,46	2,36	1,52	1,69
DTN, kg ha ⁻¹	29,92	40,23	18,58	12,79	3,12	4,34	5,18	3,4	4,59
PO ₄ , kg ha ⁻¹	-	-	-	-	-	-	0,19	0,02	-



2.1.1. attēls. Elementu ienese ar nokrišņiem
(Datu avots: LVMI "Silava" 2. līmeņa monitoringa dati)

2.2. indikators: augsnes stāvoklis (meža augšņu īpašības (pH, organiskais C, N, P, K, C/N, katjonapmaiņas kapacitāte, piesātinājums ar apmaiņas katjoniem))

2.2.1. tabula. Augsnes pH
(Datu avots: LVMI "Silava" BioSoil projekts)

WRB grupa	Zemsega	Augsne			
		0–10 cm	10–20 cm	20–40 cm	40–80 cm
Albeluvisol	4,7	5,1	5,6	6,1	6,9
Arenosol	3,9	4,8	5,3	5,7	6,0
Cambisol	4,3	5,4	6,1	6,5	7,4
Gleysol	4,1	5,3	5,8	6,1	6,6
Histosol	4,0	4,4	4,7	5,0	5,3
Luvisol	5,1	5,9	6,2	6,2	6,6
Phaeozem	5,8	5,8	6,3	6,7	8,0
Planosol	4,5	5,2	5,8	6,1	6,6
Podzol	4,2	4,8	5,3	5,8	6,3
Stagnosol	4,3	5,0	5,5	6,1	6,6
Umbrisol	-	5,9	6,3	6,9	7,9

2.2.2. tabula. Elementu uzkrājums augsnē un zemsegā
(Datu avots: LVMI "Silava" BioSoil projekts)

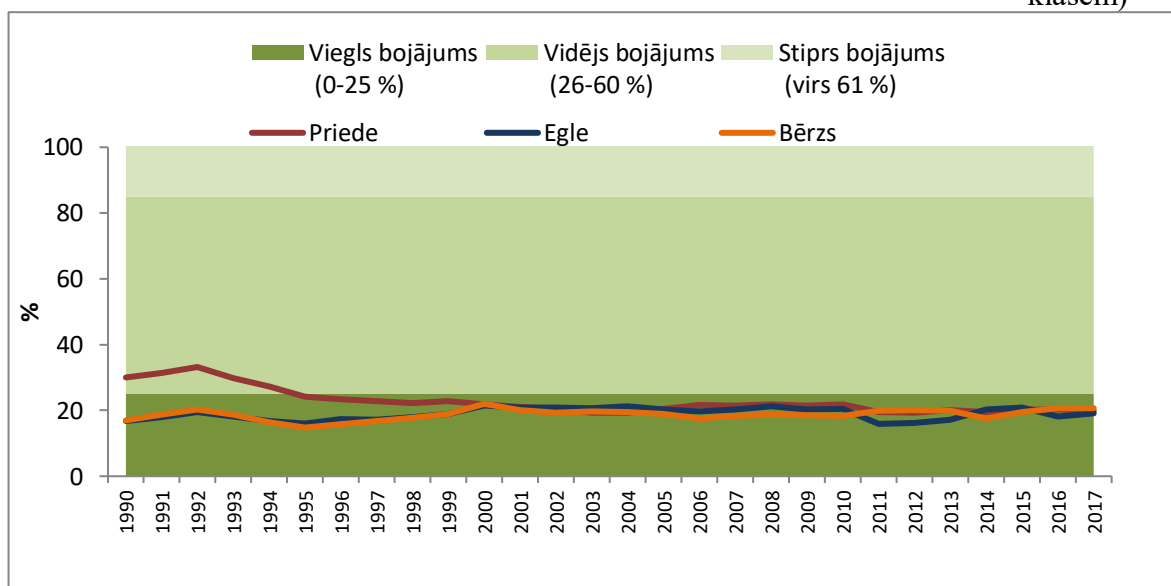
WRB grupa	P, kg ha ⁻¹	Corg., kg ha ⁻¹	N, kg ha ⁻¹	K, kg ha ⁻¹
Albeluvisol	2 055	99 766	5 517	29 383
Arenosol	2 080	91 310	3 492	2 920
Cambisol	2 833	127 669	6 965	42 189
Gleysol	2 256	173 102	8 306	22 382
Histosol	924	578 104	23 439	4 394
Luvisol	3 179	125 380	7 211	80 892
Phaeozem	3 849	161 637	11 292	57 356
Planosol	1 236	117 949	5 051	4 880
Podzol	1 940	127 016	5 260	11 367
Stagnosol	969	163 223	7 857	11 833

Umbrisol	1 972	120 542	7 812	15 182
----------	-------	---------	-------	--------

2.2.3. tabula. C/N attiecība augsnē un zemsegā
(Datu avots: LVMI "Silava" BioSoil projekts)

WRB grupa	Zemsega	Augsne			
		0–10 cm	10–20 cm	20–40 cm	40–80 cm
Albeluvisol	29	17	25	24	15
Arenosol	27	30	28	27	28
Cambisol	22	21	20	19	25
Gleysol	22	20	21	24	34
Histosol	25	31	32	31	29
Luvisol	26	22	14	20	30
Phaeozem	13	14	16	17	20
Planosol	20	21	30	29	25
Podzol	29	32	29	32	32
Stagnosol	22	24	19	24	18
Umbrisol	-	16	17	30	30

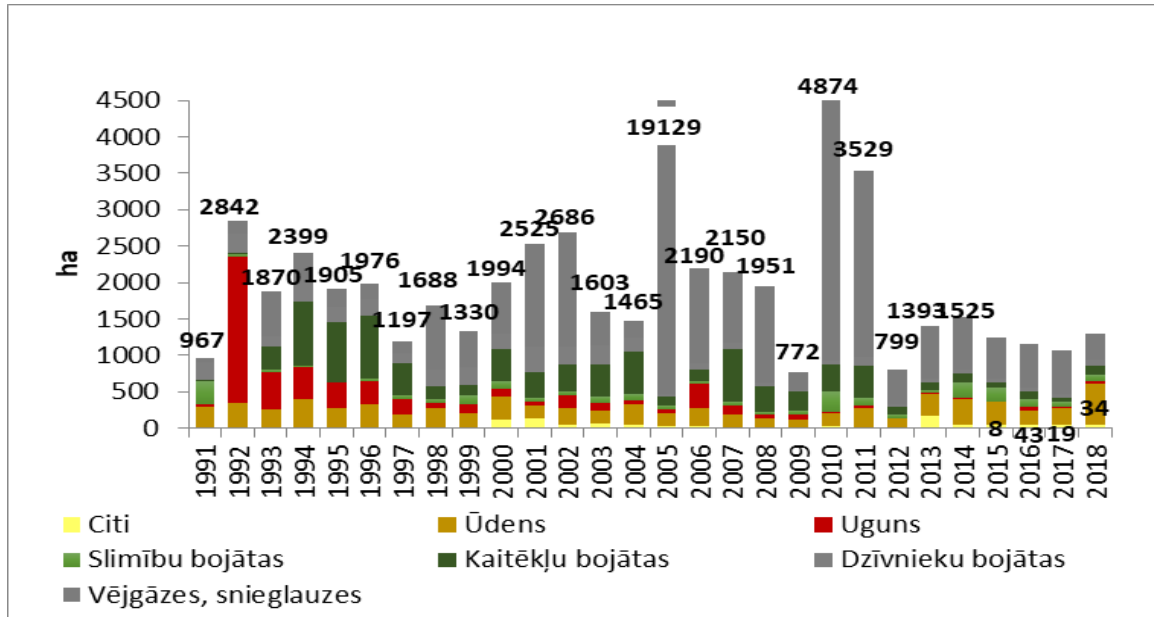
2.3. indikators: defoliācija_(galveno meža koku sugu defoliācija sadalījumā pa defoliācijas klasēm)



2.3.1. attēls. Mežaudžu defoliācijas pakāpe (%) sadalījumā pa defoliācijas klasēm, galveno koku sugu defoliācija, %

(Datu avots: VMD, LVMI "Silava")

2.4. indikators: meža bojājumi_(bojāto meža platību sadalījums pa bojājumu cēloņiem)



2.4.1. attēls. Bojāto meža audžu platību (ha) sadalījums pa primārajiem bojājumu cēloņiem (Datu avots: VMD)

3. kritērijs

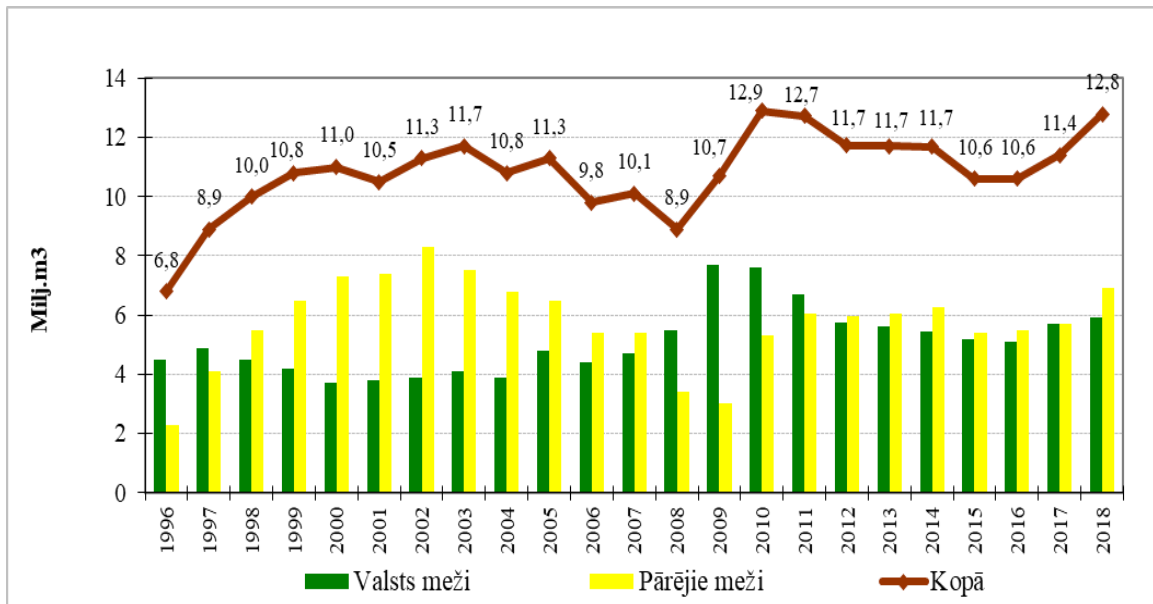
Meža produktīvo funkciju uzturēšana un attīstība

3.1. indikators: pieaugums un koksnes ieguve (koksnes ikgadējais pieaugums, koksnes ieguves apjoms un to attiecība koksnes ieguvei pieejamās platībās)



3.1.1. attēls. Koksnes ieguves apjoms (%) no izmantojamā koksnes pieauguma (Datu avots: ZM, NMM)

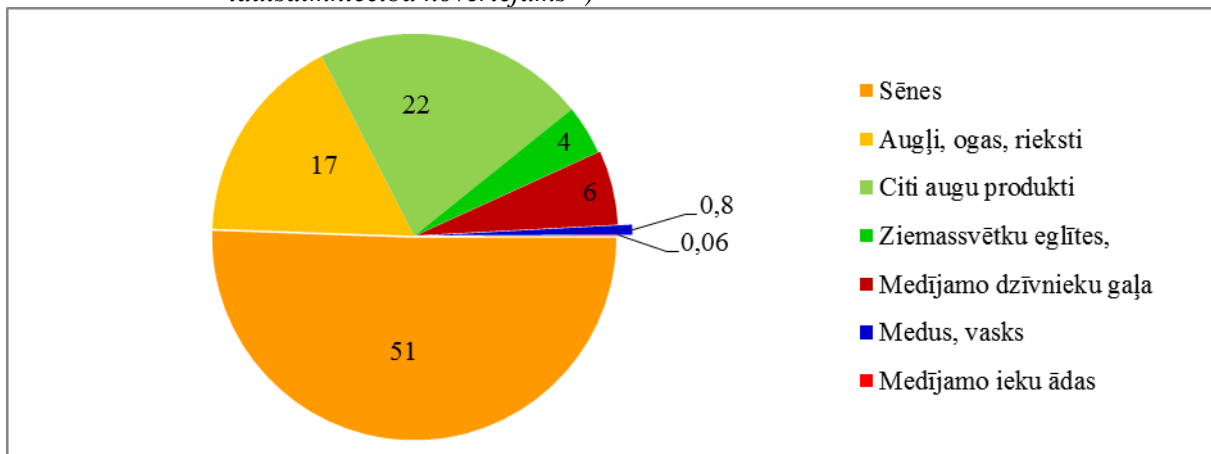
3.2. indikators: apalie kokmateriāli (pārdoto apaļo kokmateriālu apjoms)



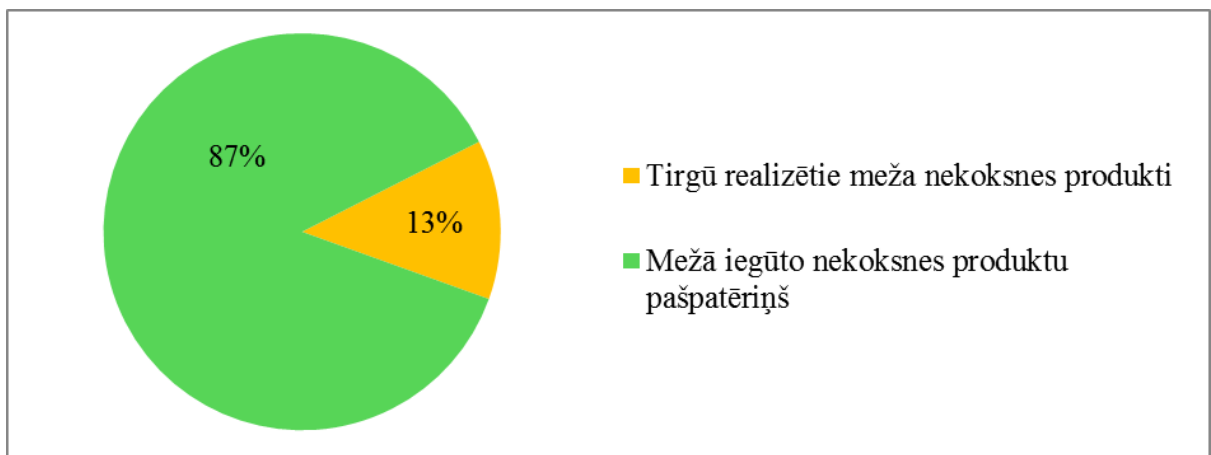
3.2.1. attēls. Apaļo kokmateriālu ieguve 2000.–2018. gadā, milj. m³
(Datu avots: VMD)

3.3. indikators: nekoksnes produkti (nozīmīgāko meža nekoksnes produktu apjoms un vērtība, t.sk. pārdoto produktu apjoms un vērtība)

(Datu avots: pētījums "Meža nekoksnes produktu un pakalpojumu devuma Latvijas tautsaimniecībā novērtējums")



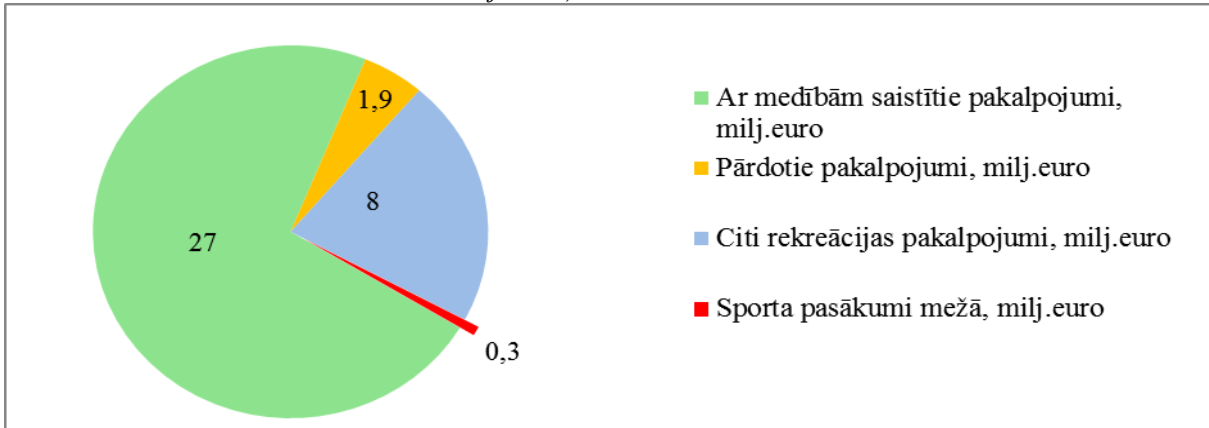
3.3.1. attēls. Meža iegūto nekoksnes produktu vērtība, milj. eiro



3.3.2. attēls. Meža nekoksnes produktu realizācijas īpatsvars

3.4. indikators: nozīmīgāko pārdoto, ar mežu saistīto pakalpojumu apjoms un vērtība

(Datu avots: pētījums "Meža nekoksnes produktu un pakalpojumu devuma Latvijas tautsaimniecībā novērtējums")

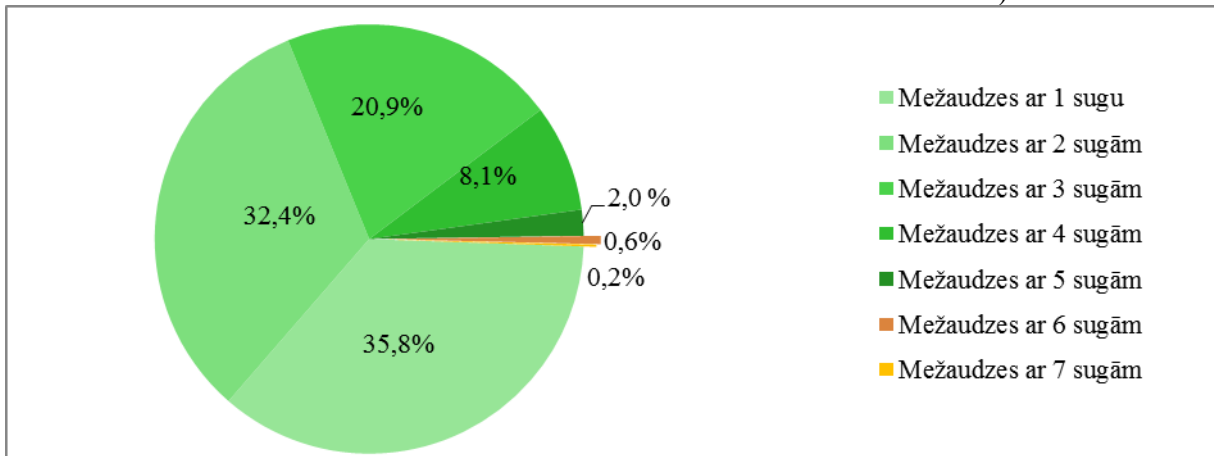


3.4.1. attēls Meža sniegto pakalpojumu vērtība, milj.euro

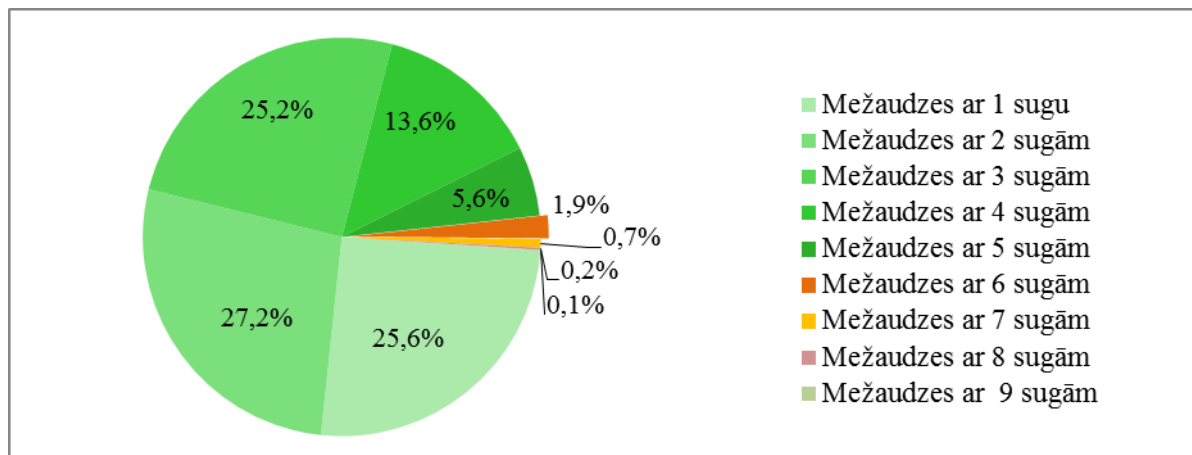
4. kritērijs

Meža ekosistēmu bioloģiskās daudzveidības uzturēšana, aizsardzība un atbilstoša uzlabošana

4.1. indikators: koku sugu sastāvs (meža platību sadalījums pēc koku sugu skaita mežaudzē)

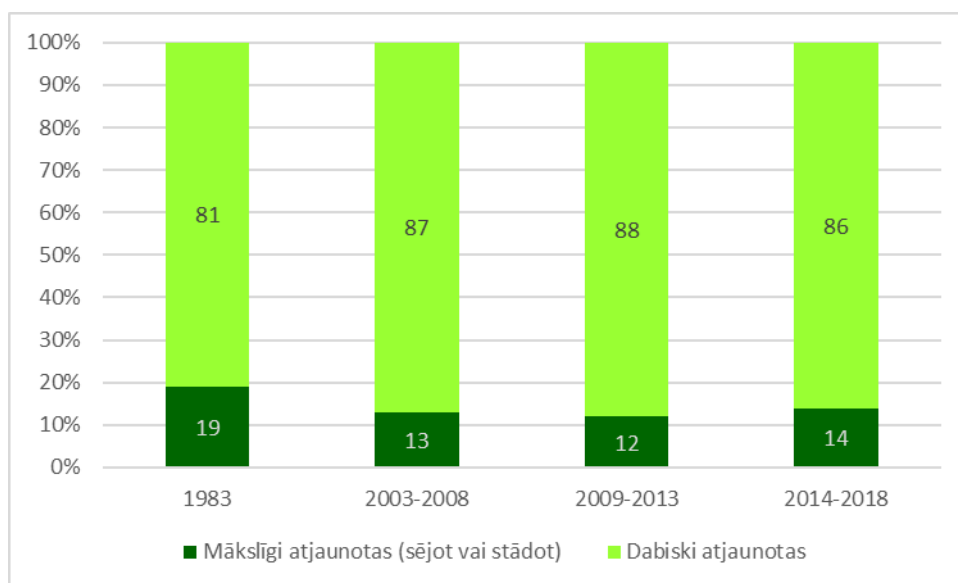


4.1.1. attēls. Koku sugu (1. stāva) skaits Latvijas mežaudzēs
(Datu avots: NMM 2. cikls)



4.1.2. attēls. Koku sugu skaits Latvijas mežaudzēs
(Datu avots: NMM 2. cikls)

4.2. indikators: meža atjaunošana (dabiski un mākslīgi atjaunotās mežaudzes)

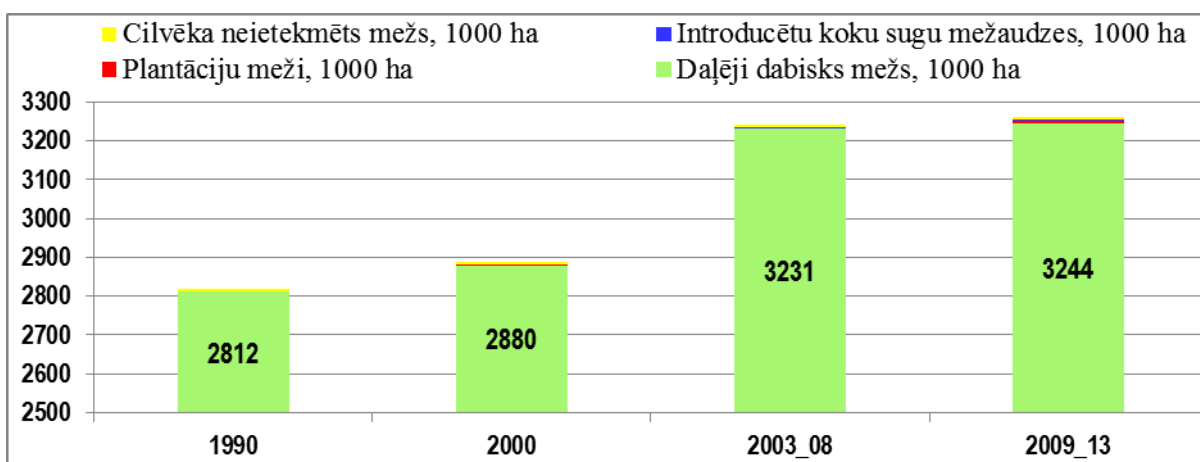


4.2.1. attēls. Dabiski un mākslīgi atjaunoto mežaudžu īpatsvars, %,
(Datu avots: ZM, NMM)

4.3. indikators: mežaudžu dabiskums (cilvēka neskartu, daļēji dabisku un plantāciju mežu platība)

4.3.1. tabula. Latvijas mežaudžu dabiskums
(Datu avots: ZM, NMM)

	Daļēji dabisks mežs, 1000 ha	Plantācijas, 1000 ha	Introducētu koku sugu mežaudzes, 1000 ha	Cilvēka neskarts mežs, 1000 ha	Meža platība, 1000 ha
1990	2812	0,0	1,7	6,9	2820
2000	2880	0,1	1,7	6,9	2 888
2003-2008	3231	2,6	1,7	6,9	3 241
2009-2013	3244	8,7	1,8	6,9	3 260
2014-2018	3255	21,3	1,8	6,9	3 285



4.3.1. attēls. Mežaudžu dabiskums*, 1000 ha
(Datu avots: ZM, NMM)

* **Daļēji dabisks mežs** – vietējo koku sugu dabiska vai gandrīz dabiska meža ekosistēma ar dabiskām strukturālām, kompozīcijas un funkcionālām īpašībām, kurā notiek vai nesenā pagātnē ir notikusi mežsaimnieciska darbība. (Iekļauts viss mežs, kas neatbilst kategorijām „cilvēka neietekmēts mežs“ un „plantācija“.)

* **Cilvēka neietekmēts mežs** – dabiska meža ekosistēma (ar dabisku mežaudzes attīstības gaitu, koku sugu sastāvu, atmirumu un atjaunošanās gaitu), kurā ilgu laiku nav notikusi būtiska cilvēka iejaukšanās. Iekļauta Dabas rezervātu stingrā un regulējamā režīma zona un Dabas parku rezervēta režīma zona.

* **Plantāciju meži** – sētas vai stādītas mežaudzes, kurās valdošā koku suga ir introducēta koku suga, un vietējo koku sugu ieaudzētas, īpašiem mērķiem paredzētas mežaudzes, kas Meža valsts reģistrā reģistrētas kā plantāciju mežs.

4.4. indikators: introducētās koku sugas (mežaudžu platība, kurā valdošā ir introducētā koku suga

(Datu avots: VMD)

Koku suga	Platība, ha
Lapegle	1092,43
Citas priedes	72,62
Citas egles	9,48
Dižskabārdis	40,54
Skabārdis	12,76
Papele	493,13
Ciedru priede	2,88
Baltegle	15,25
Duglāzija	2,24
Citi ozoli	26,14
Citas kļavas	10,44
Citi oši	0,65
Citas gobas, vīksnas	0,37
Zirgkastaņi	6,89
Hibrīdā apse	15,42
Kopā:	1801,24

Introducēto koku mežaudzes aizņem 0,05 % no meža platības.

4.5. indikators: atmirusi koksne mežā (atmirušas koksnes apjoms mežā sadalījumā pa

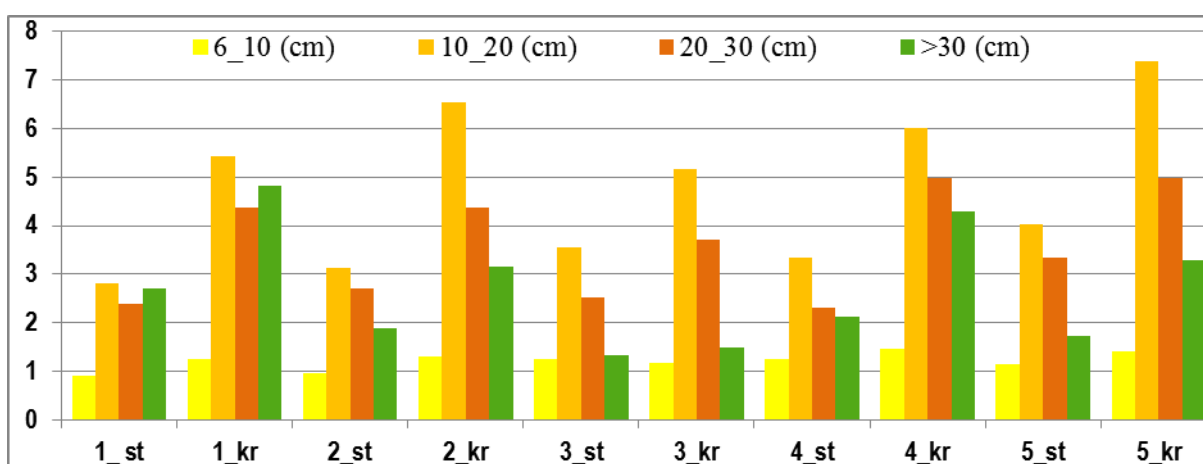
atmiruma veidiem (stāvoša, kritusi koksne))

4.5.1. tabula. Atmirušās koksnes daudzums uz 1 mežaudzes hektāra
(Datu avots: NMM)

Atmirušās koksnes veids	2003.–2008. m ³ /ha	2009.–2013. m ³ /ha	2014.–2018. m ³ /ha
Kritusi	10,4	15,5	12,8
Stāvoša	6,9	8,8	6,8
Vidēji, kopā	17,3	24,3	19,6

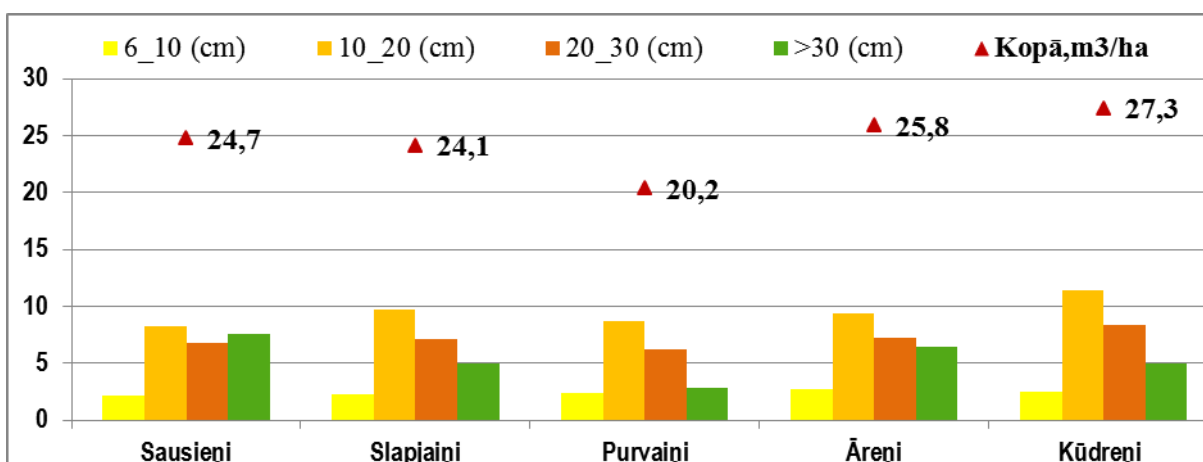
4.5.2. tabula. Atmirušās koksnes apjoms dažādos meža tipos
(Datu avots: NMM)

Atmirusī koksne	6,1–10 (cm)	10–20 (cm)	20–30 (cm)	> 30 (cm)	Kopā, m ³ /ha
1 Sausieņi, stāvoša, m ³ /ha	0,9	2,8	2,4	2,7	8,8
1 Sausieņi, kritusi, m ³ /ha	1,3	5,4	4,4	4,8	15,9
1 Sausieņi, kopā atmirums, m³/ha	2,2	8,2	6,8	7,5	24,7
2 Slapjaji, stāvoša, m ³ /ha	1,0	3,1	2,7	1,9	8,7
2 Slapjaini, kritusi, m ³ /ha	1,3	6,5	4,4	3,1	15,4
2 Slapjaini, kopā atmirums, m³/ha	2,3	9,7	7,1	5,0	24,1
3 Purvaini, stāvoša, m ³ /ha	1,3	3,6	2,5	1,3	8,7
3 Purvaini, kritusi, m ³ /ha	1,2	5,2	3,7	1,5	11,6
3 Purvaini, kopā atmirums, m³/ha	2,4	8,7	6,2	2,8	20,2
4 Āreņi, stāvoša, m ³ /ha	1,3	3,3	2,3	2,1	9,0
4 Āreņi, kritusi, m ³ /ha	1,5	6,0	5,0	4,3	16,7
4 Āreņi, kopā atmirums, m³/ha	2,7	9,3	7,3	6,4	25,8
5 Kūdreņi, stāvoša, m ³ /ha	1,1	4,0	3,3	1,7	10,2
5 Kūdreņi, kritusi, m ³ /ha	1,4	7,4	5,0	3,3	17,1
5 Kūdreņi, kopā atmirums, m³/ha	2,6	11,4	8,3	5,0	27,3



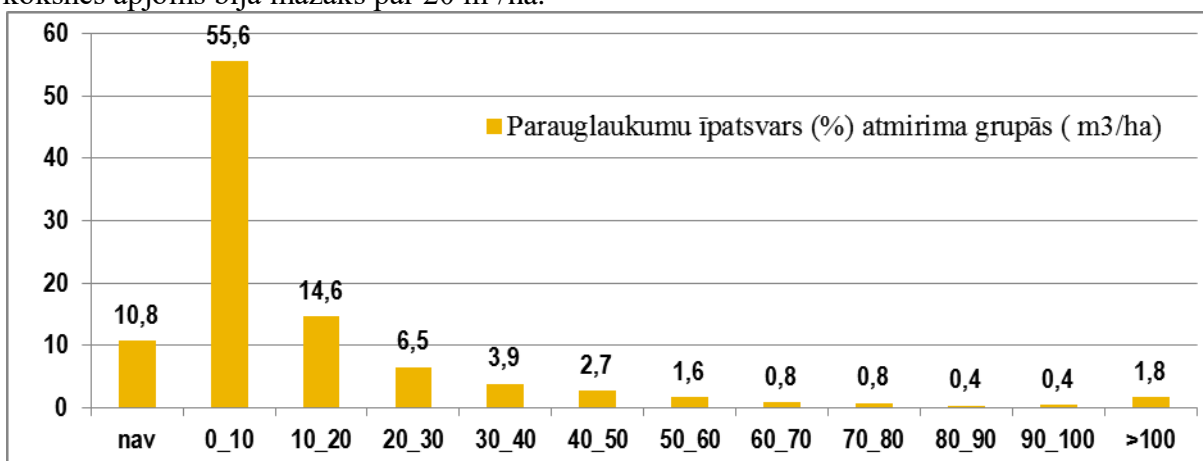
4.5.1. attēls. Stāvošas un kritušas dažādu dimensiju atmirušās koksnes apjoms meža tipos,
m³/ha

(Datu avots: NMM)



4.5.2. attēls. Kopējais dažādu dimensiju atmirušās koksnes apjoms meža tipos, m³/ha
(Datu avots: NMM)

19 Eiropas valstīs īstenotajā *Biosoil* projektā 80 procentos uzskaites parauglaukumu atmirušās koksnes apjoms bija mazāks par 20 m³/ha.



4.5.3. attēls. Atmirušās koksnes apjoms 19 Eiropas valstīs *Biosoil* projekta uzskaites parauglaukumos, m³/ha

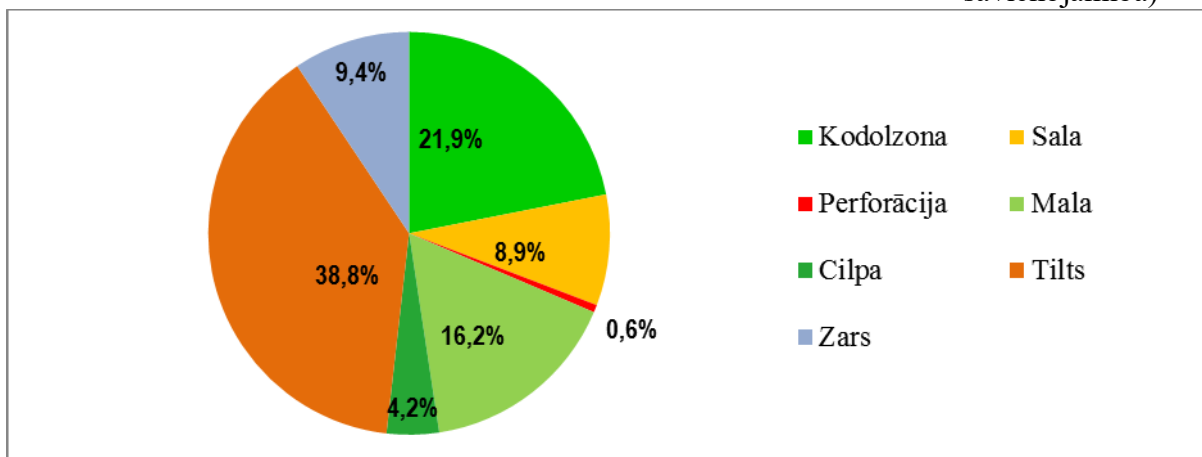
4.6. indikators: ģenētiskie resursi (mežaudžu platība meža koku sugu ģenētisko resursu (*in situ* un *ex situ*) saglabāšanai un sēkļu ieguvei))

4.6.1. tabula. Mežaudžu platība meža koku sugu ģenētisko resursu (*in situ* un *ex situ*) saglabāšanai un sēkļu ieguvei

(Datu avots: VMD)

	1990.	2000.	2010.	2014.	2018.
Meža platība, kas tiek apsaimniekota meža koku ģenētisko resursu saglabāšanai <i>in situ</i> , ha	4950	5565	4888	4888	5154
Platība, kas tiek apsaimniekota meža koku ģenētisko resursu saglabāšanai <i>ex situ</i> , ha	238	328	540	608	611
Meža platība, kas tiek apsaimniekota sēkļu ražošanai, ha	7583	7452	1445	705	808

4.7. indikators: ainavas raksts (meža iedalījums telpiskā raksta klasēs un meža



4.7.1. attēls. Ainavas raksta elementu īpatsvars, %
(LVMI „Silava” aprēķins)

4.8. indikators: apdraudētas sugas (apdraudētās meža augu un dzīvnieku sugas (meža augu un dzīvnieku sugas sadalījumā pa sugu grupām un IUCN kategorijām saskaņā ar Vadlīnijām IUCN Sarkanā saraksta kritēriju piemērošanai reģionālos un nacionālos līmeņos)

4.8.1. tabula. Apdraudētas meža sugas
(Datu avots: ZM, VARAM)

	Gads	Ievainojamas	Apdraudētas	Kritiski apdraudētas	Izzūdošas
Koku sugas	2014.	1	1	0	0
	2010.	1	1	1	0
	2005.	1	1	1	0
	2000.	0	1	1	0
	1990.	0	1	1	0
Putnu sugas	2014.	10	2	7	0
	2010.	10	2	7	0
	2005.	10	2	7	0
	2000.	10	2	7	0
	1990.	5	7	9	0
Zīdītāju sugas	2014.	7	1	1	0
	2010.	7	1	1	0
	2005.	7	1	1	0
	2000.	7	1	1	0
	1990.	0	1	2	0
Citas mugurkaulnieku sugas	2014.	1	0	1	0
	2010.	1	0	1	0
	2005.	1	0	1	0
	2000.	1	0	1	0
	1990.	1	0	0	0
Bezmugurkaulnieku sugas	2014.	20	11	15	0
	2010.	20	11	15	0
	2005.	20	11	15	0
	2000.	20	11	15	0
	1990.	0	0	5	0
	2014.	31	18	27	0

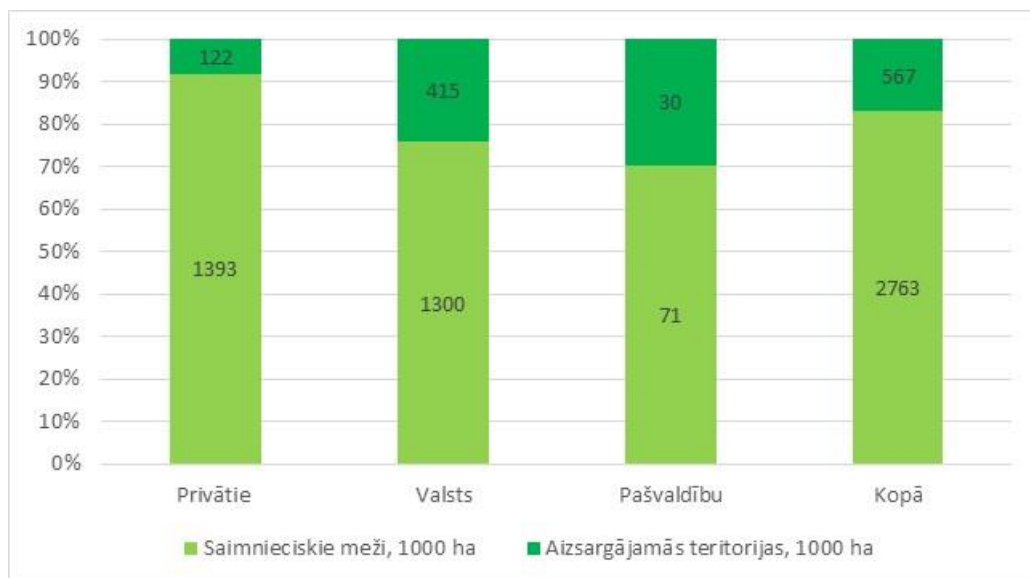
Vaskulāro augu sugas	2010.	31	18	27	0
	2005.	31	18	27	0
	2000.	13	9	7	0
	1990.	13	9	7	0
Ķērpju, sūnu, sēņu sugas	2014.	7	6	15	0
	2010.	7	6	15	0
	2005.	7	6	15	0
	2000.	7	6	15	0
	1990.	3	2	4	0

4.9. indikators: aizsargātie meži (īpaši aizsargājamo dabas teritoriju, mikroliegumu un to buferzonu un mežu pilsētu administratīvajās robežās platība un aizsargājamo teritoriju sadalījums pa saimnieciskās darbības aprobežojumu veidiem)

4.9.1. tabula. Īpaši aizsargājamo mežu teritorijas, 1000 ha
(Datu avots: VMD)

Aizsargājamo teritoriju kategorijas	Privātas juridiskas, fiziskas personas	Valsts	Pašvaldības	Kopā
Aprobežotās teritorijas kopā*	481,6	607,4	49,9	1138,8
t.sk. valsts nozīmes ĪADT, t.sk. ZVBR	284,8	309,4	14,9	609,1
t.sk. mikroliegumi	3,1	37,5	0,8	41,4
t.sk. buferzonas ap mikroliegumiem	5,2	39,4	0,4	45,0
t.sk. zinātniskie objekti	2,2	13,6	0,5	16,3
t.sk. vides un dabas resursu aizsardzības aizsargjoslas (izņemot aizsargjoslas ap kultūras pieminekļiem) un meži pilsētu administratīvajās teritorijās	143,6	167,5	30,6	341,7
t.sk. kultūras pieminekļi	41,7	16,9	1,5	60,1
t.sk. ģenētisko resursu audzes	0,3	12,1	0,4	12,8
t.sk. bioloģiski nozīmīgi meža struktūras elementi	0,2	1,6	0,6	2,4
t.sk. īpaši aizsargājami meža iecirkņi	0,4	9,5	0,3	10,2

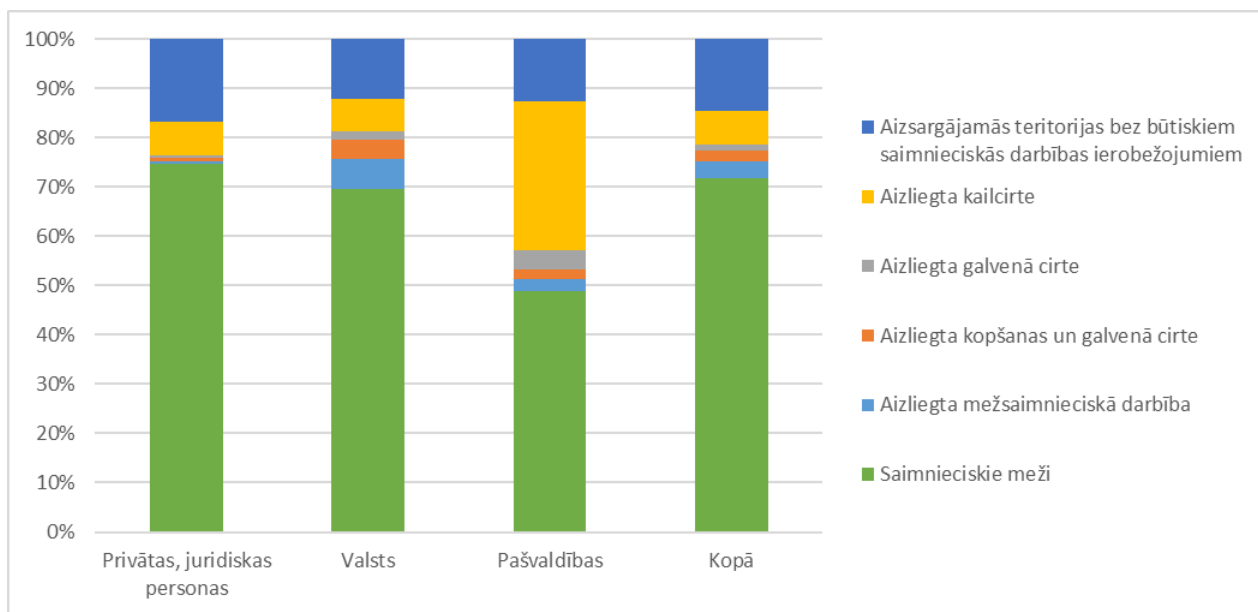
* Aizsargājamo teritoriju platības savstarpēji pārklājas, tādēļ dažādus aprobežoto teritoriju veidus nedrīkst aritmētiski summēt. Aprobežoto teritoriju kopējo platību veido unikālo nogabalu ar vienu vai vairākām aizsardzības atzīmēm platību summa.



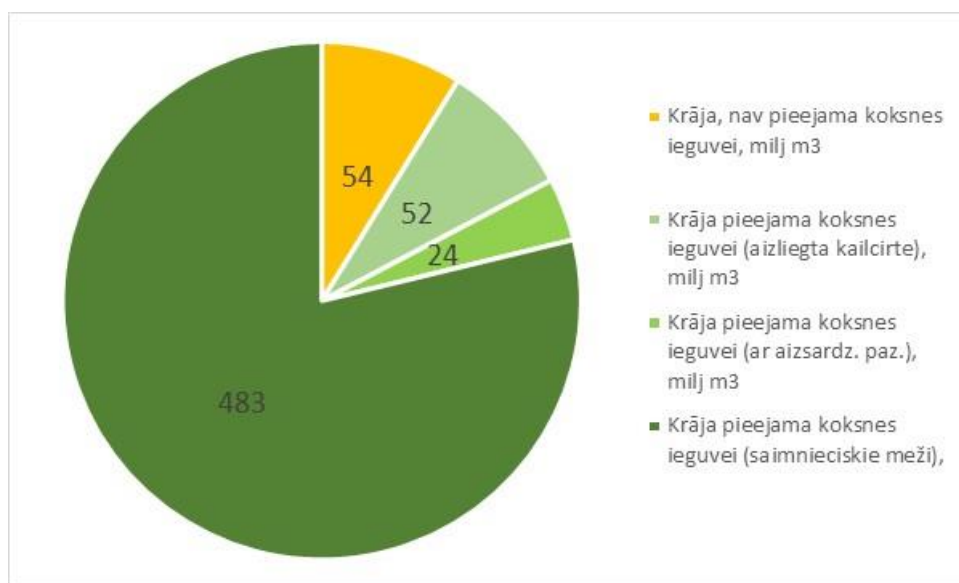
4.9.1. attēls. Aizsargāto meža teritoriju platība (1000 ha) un īpatsvars dažādos īpašumos
(Datu avots: VMD)

4.9.2. tabula. Meža teritorijas ar saimnieciskās darbības ierobežojumiem
(Datu avots: VMD)

Saimnieciskās darbības aprobežojumi	Privātas, juridiskas personas	Valsts	Pašvaldības	Kopā
Mežsaimnieciskās darbības aizliegums, 1000 ha	8,1	91,1	1,1	100,3
Kopšanas un galvenās cirtes aizliegums, 1000 ha	9,8	58,5	0,9	69,2
Galvenās cirtes aizliegums, 1000 ha	8,9	27,5	1,7	38,1
Kailcirtes aizliegums	103,1	95,5	13,2	211,8
Aizsargājamas teritorijas bez aprobežojumiem, 1000 ha	254,0	184,0	5,5	443,5
Meži bez aprobežojumiem (saimnieciskie meži), 1000 ha	1333,4	1039,0	21,3	2193,7
Meža platība kopā, 1000 ha	1517,3	1495,6	43,7	3056,6



4.9.2. attēls. Saimnieciskās darbības ierobežojumu īpatsvars, %
(Datu avots: VMD)



4.9.3. attēls. Koksnes ieguve aizsargājamās teritorijās, krāja, milj. m³
(Datu avots: VMD)

5. kritērijs

Aizsargājošo funkciju uzturēšana un atbilstoša palielināšana meža apsaimniekošanā (it īpaši augsnes un ūdens)

5.1. indikators: Augsnes, ūdens un citas ekosistēmas funkcijas aizsargājošie meži (vides un dabas resursu aizsardzības aizsargjoslu platība)

5.1.1. tabula. Augsnes, ūdens un citas ekosistēmas funkcijas aizsargājošie meži

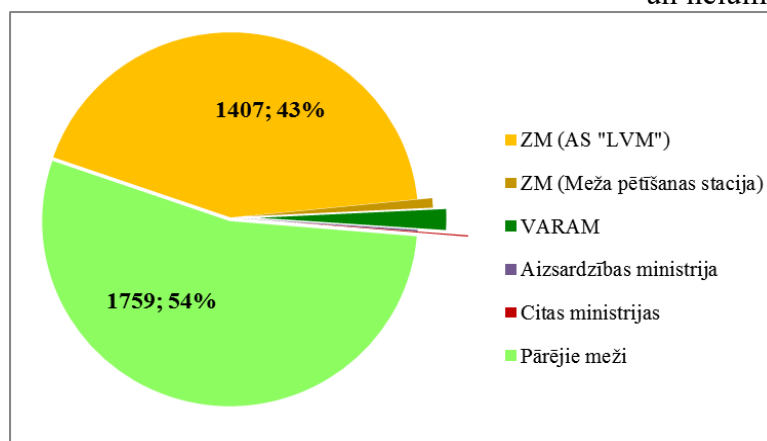
(Datu avots: VMD)

	Privātie	Pašvaldības	Valsts	Kopā
Baltijas jūras un Rīgas jūras līča piekrastes aizsargjosla un krasta kāpu aizsargjosla	1972	1080	6928	9980
Baltijas jūras un Rīgas jūras līča piekrastes aizsargjosla un ierobežotas saimnieciskās darbības josla	19871	4495	49820	74186
Ūdenstilpju, ūdensteču un mitrzemju aizsargjosla, kopā	98653	4970	87367	190990
Ūdenstilpju un ūdensteču aizsargjosla	43942	1960	30172	76074
Aizsargājamā zona gar ūdeņiem	31211	963	18261	50435
Aizsargājamā zona gar mitrzemēm	3930	1076	31390	36396
Aizsargjosla ap pilsētām	1210	6714	11954	19878
Aizsargjosla ap ūdens ņemšanas vietām	34	862	148	1044

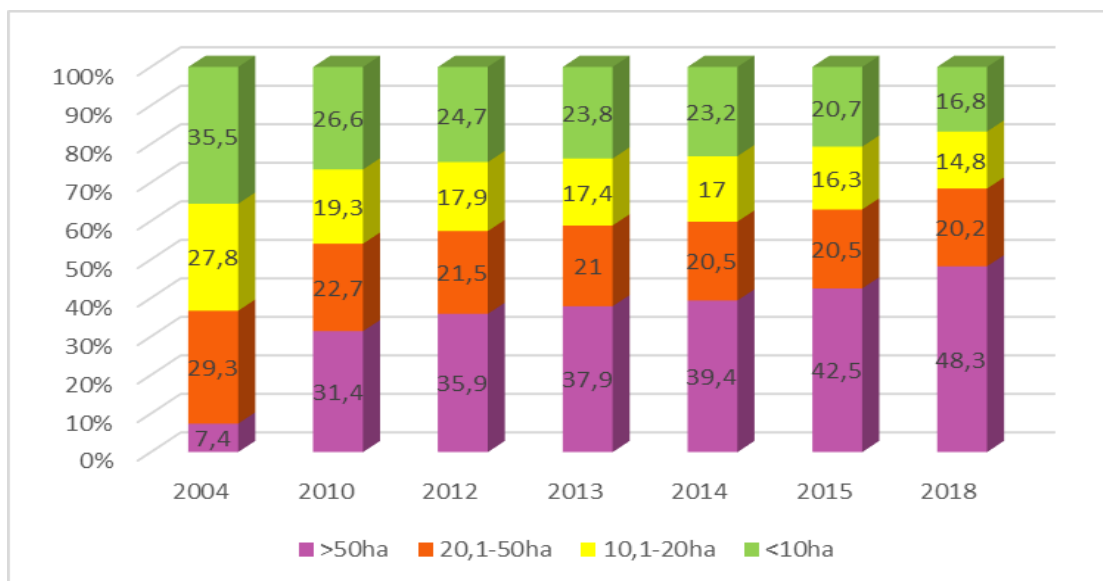
6. kritērijs

Sociālekonomisko funkciju un priekšnoteikumu uzturēšana

6.1. indikators: meža īpašumi (meža īpašumu skaits sadalījumā pa īpašnieku kategorijām un lieluma grupām)



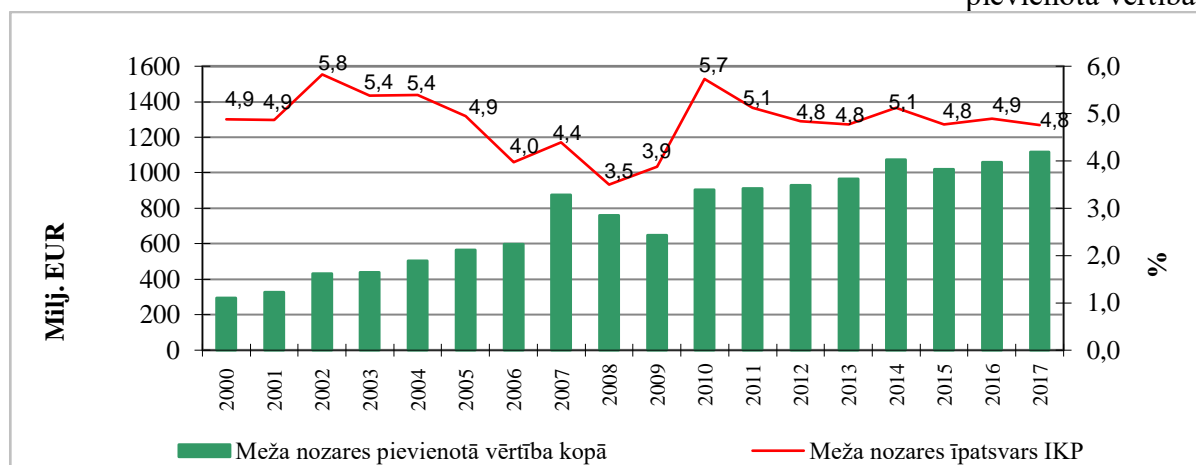
6.1.1. attēls. Meža sadalījums valsts un pārējo īpašnieku mežos
(Datu avots: VMD)



6.1.2. attēls. Privāto meža īpašnieku struktūras dinamika
(Datu avots: LVMI „Silava” pētījums)

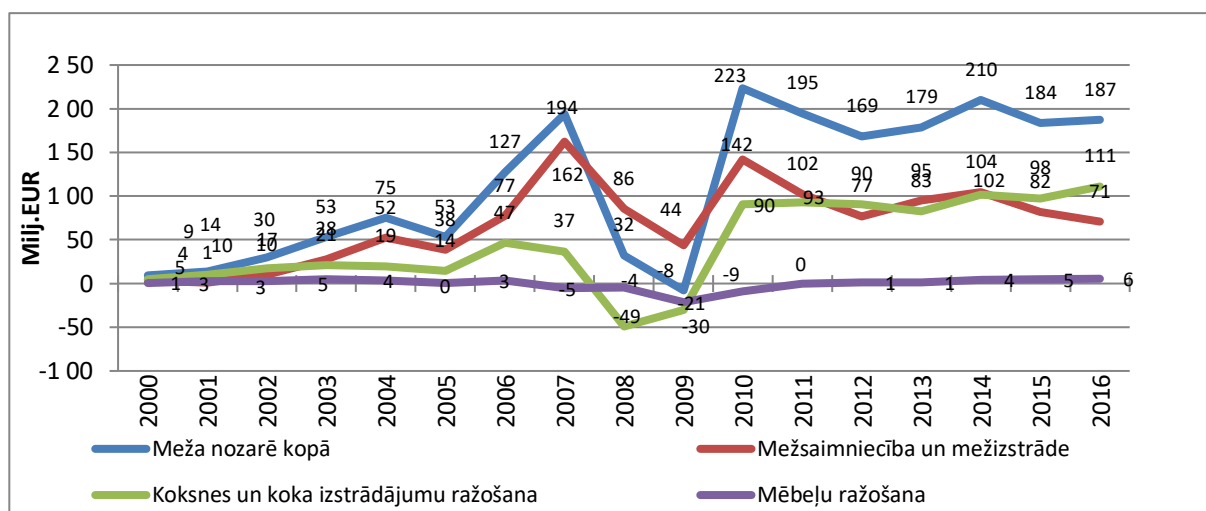
6.2. indikators: meža nozares ieguldījums kopējā pievienotā vērtībā

(mežsaimniecības, kokrūpniecības un mēbeļu ražošanas kopējais ieguldījums kopējā pievienotā vērtībā)

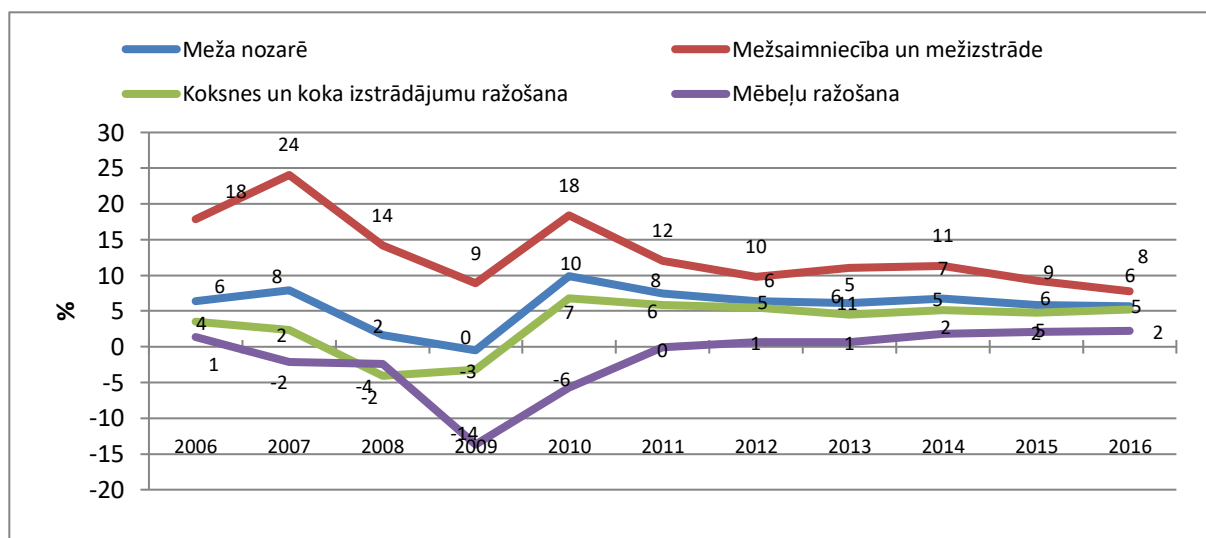


6.2.1. attēls. Meža nozares pievienotā vērtība un tās īpatsvars IKP (faktiskajās cenās)
(Datu avots: CSP)

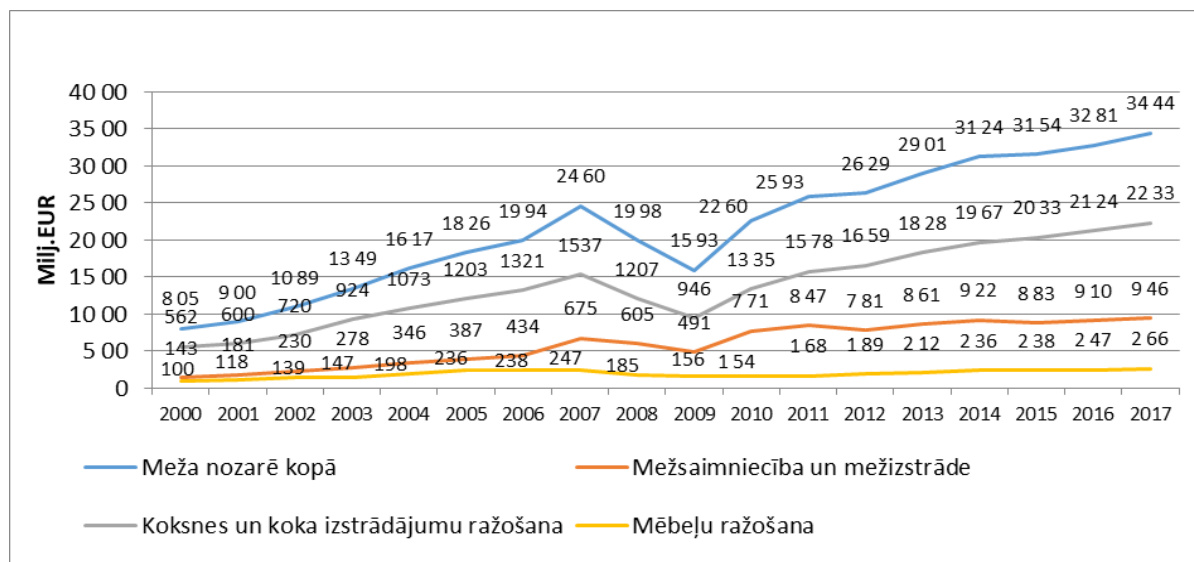
6.3. indikators: kopējie ienākumi (mežsaimniecības, kokrūpniecības un mēbeļu ražošanas uzņēmumu peļņa un neto apgrozījums)



6.3.1. attēls. Meža nozares peļņa (milj. eiro) pa darbības veidiem
(Datu avots: CSP)



6.3.2. attēls. Meža nozares uzņēmumu rentabilitāte, %
(Datu avots: CSP)



6.3.3. attēls. Meža nozares apgrozījums (milj. eiro) pa darbības veidiem
(Datu avots: CSP)

6.4. indikators: maksājumi par meža sniegtajiem pakalpojumiem (kompensācija par saimnieciskās darbības ierobežojumiem)

6.4.1. tabula. Kopējie izdevumi par ilgtermiņa ilgtspējīgiem pakalpojumiem no meža
(Natura 2000 maksājumi, Lauku atbalsta dienests)

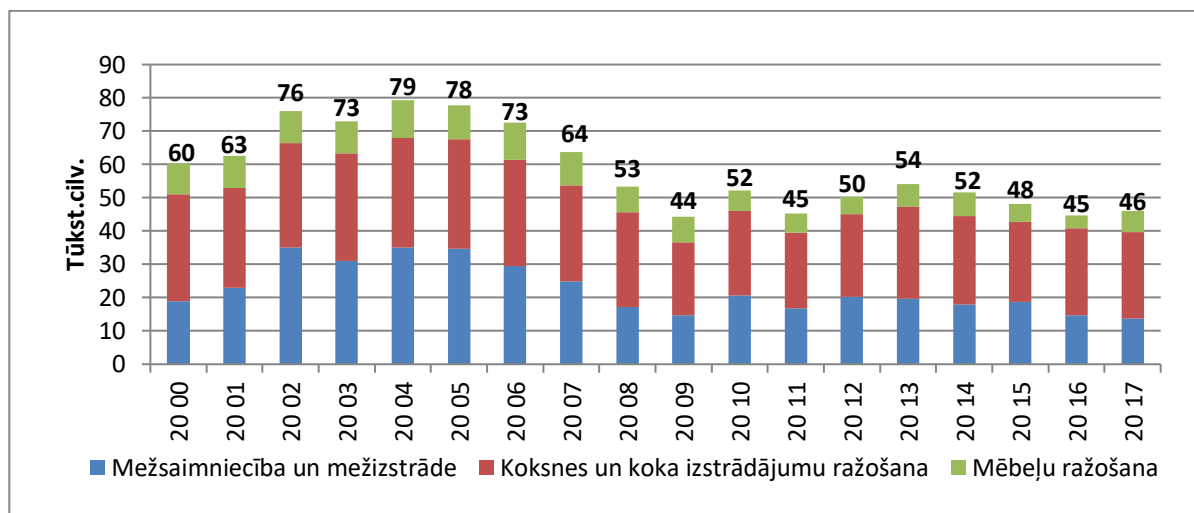
Pieteikuma gads	Pieteikumu skaits	Apstiprinātā platība, ha	Izmaksātā atbalsta summa, EUR
2008.	1313	21468,3	921 636
2009.	1481	20912,44	1 177 459
2010.	1602	24067,99	1 369 035
2011.	1746	27037,89	1 538 751
2012.	1919	29695,21	1 673 870
2013.	2046	32330,26	2 445 824
2014..	2200	34814,84	2 532 601
2015.	2403	36325,37	3 117 540
2016	2572	38479,82	3 385 870
2017.	2688	41518,10	3 665 903

6.4.2. tabula. Maksājumi par saimnieciskās darbības ierobežojumiem privātajos mežos
(Dabas aizsardzības pārvalde)

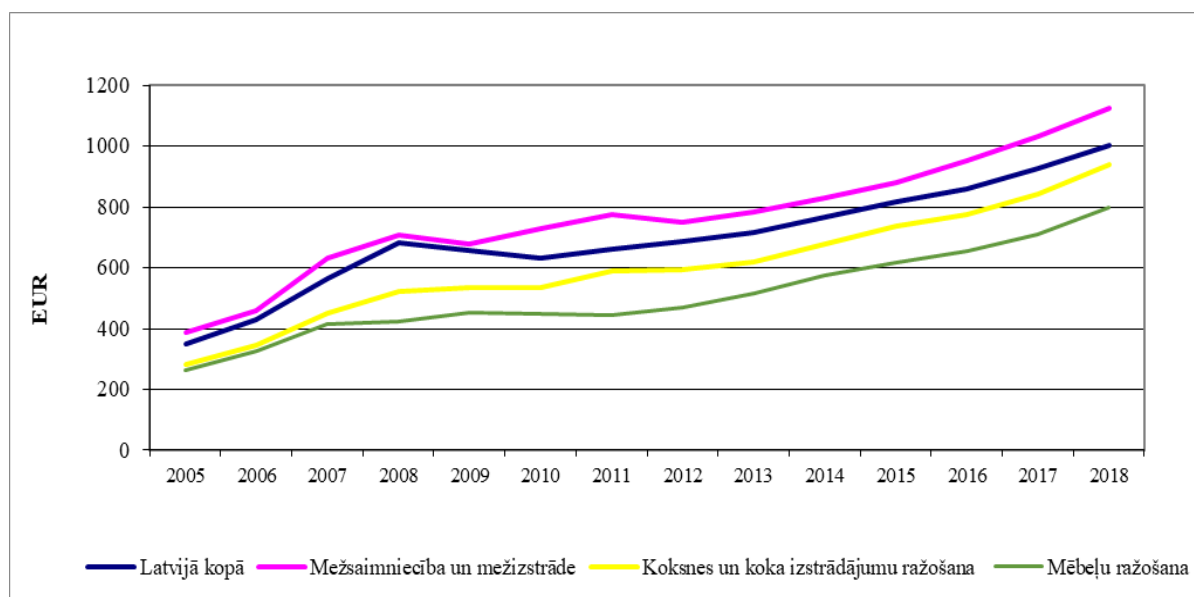
Gads	Finansējums, eiro
2006.	60 7369
2007.	1 267 598
2008.	3 308 796
2009.	2 712 442
2010.	4 603 851
2012.	31 357,82

2013.	346 909,8
2014.	60 496,12

6.5. indikators: meža nozares darbaspēks (nodarbināto skaits, darba samaksa un sociālie maksājumi mežsaimniecībā, kokrūpniecībā un mēbeļu ražošanā)



6.5.1. attēl. Nodarbinātība meža nozarē
(Datu avots: CSP)



6.5.2. attēls. Meža nozares nodarbināto bruto darba samaksa, eiro
(Datu avots: CSP)

6.6. indikators: profesionālā drošība un veselība (nelaimes gadījumos cietušo skaits, nelaimes gadījumu skaits ar letālu iznākumu un arodslimību skaits mežsaimniecībā, kokrūpniecībā un mēbeļu ražošanā)

6.6.1. tabula. Nelaimes gadījumos cietušo skaits
(Datu avots: Valsts darba inspekcija)

Nozare	2005.	2006.	2007.	2008.	2009.	2010.	2011.	2012.	2013.	2014.	2015.	2016.	2017.

Meža nozarē kopā	289	307	326	227	128	161	195	189	225	252	238	262	292
Mežsaimniecība un mežizstrāde (NACE 02)	53	44	36	22	9	21	26	25	23	30	28	20	25
Koksnes un tās izstrādājumu ražošana (NACE 16)	206	233	263	185	108	126	154	145	168	197	188	213	218
Mēbeļu ražošana (NACE 31)	30	30	27	20	11	14	15	19	34	25	22	29	49

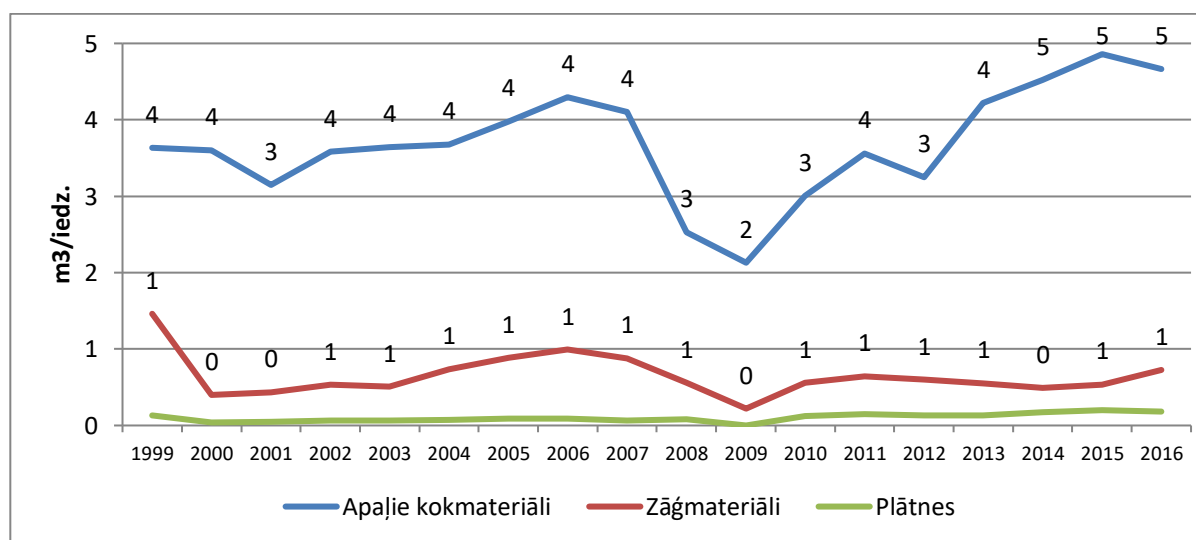
6.6.2. tabula. Nelaiemes gadījumu skaits ar letālu iznākumu
(Datu avots: Valsts darba inspekcija)

Nozare	2005.	2006.	2007.	2008.	2009.	2010.	2011.	2012.	2013.	2014.	2015.	2016.	2017.
Meža nozarē kopā	3	14	2	5	5	7	8	6	2	2	2	2	2
Mežsaimniecība un mežizstrāde (NACE 02)	1	4	1	2	2	6	3	4	0	3	5	2	2
Koksnes un tās izstrādājumu ražošana (NACE 16)	2	10	1	3	3	1	4	2	2	2	3	3	1
Mēbeļu ražošana (NACE 31)	0	0	0	0	0	0	1	0	0	0	0	0	0

6.6.3. tabula. Arodsaslimšanu gadījumu skaits
(Datu avots: Valsts darba inspekcija)

Nozare	2005.	2006.	2007.	2008.	2009.	2010.	2011.	2012.	2013.	2014.	2015.	2016.	2017.
Meža nozarē kopā	54	48	60	87	93	86	36	41	72	68	75	91	76
Mežsaimniecība un mežizstrāde (NACE 02)	17	16	20	9	11	9	3	6	7	18	7	16	15
Koksnes un tās izstrādājumu ražošana (NACE 16)	35	30	37	70	73	67	30	31	58	44	63	65	51
Mēbeļu ražošana (NACE 31)	2	2	3	8	9	10	3	4	7	6	5	10	10

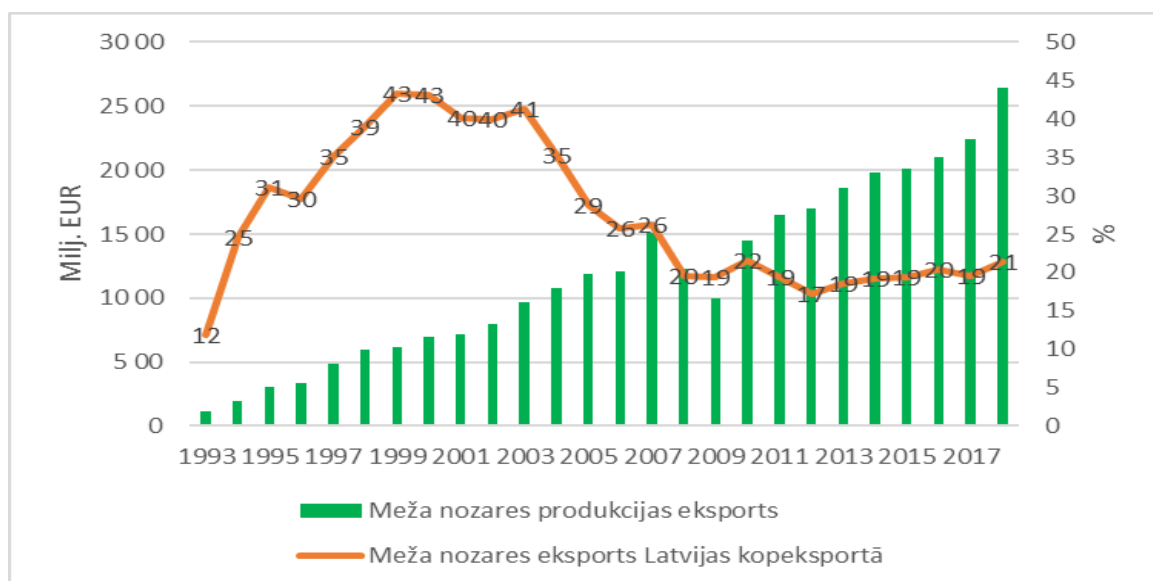
6.7. indikators: koksnes patēriņš (apaļo kokmateriālu, zāģmateriālu un koksnes plātņu patēriņš uz iedzīvotāju)



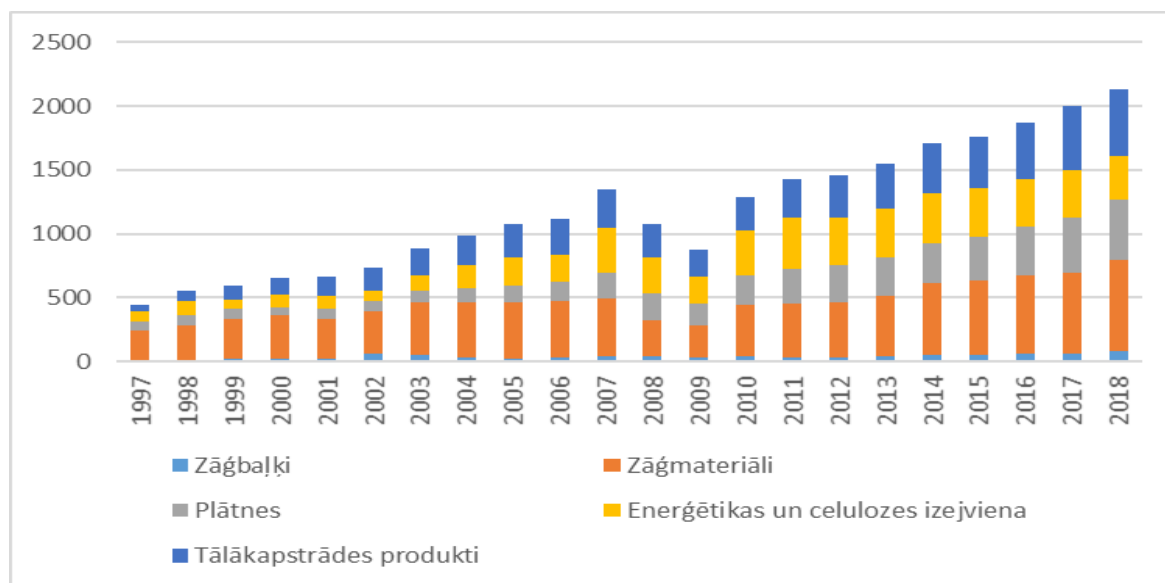
6.7.1. attēls. Koksnes produktu patēriņš (m³/iedz.) Latvijā uz vienu iedzīvotāju
(Datu avots: CSP)

6.8. indikators: apaļo kokmateriālu un koksnes produktu ārējā tirdzniecība

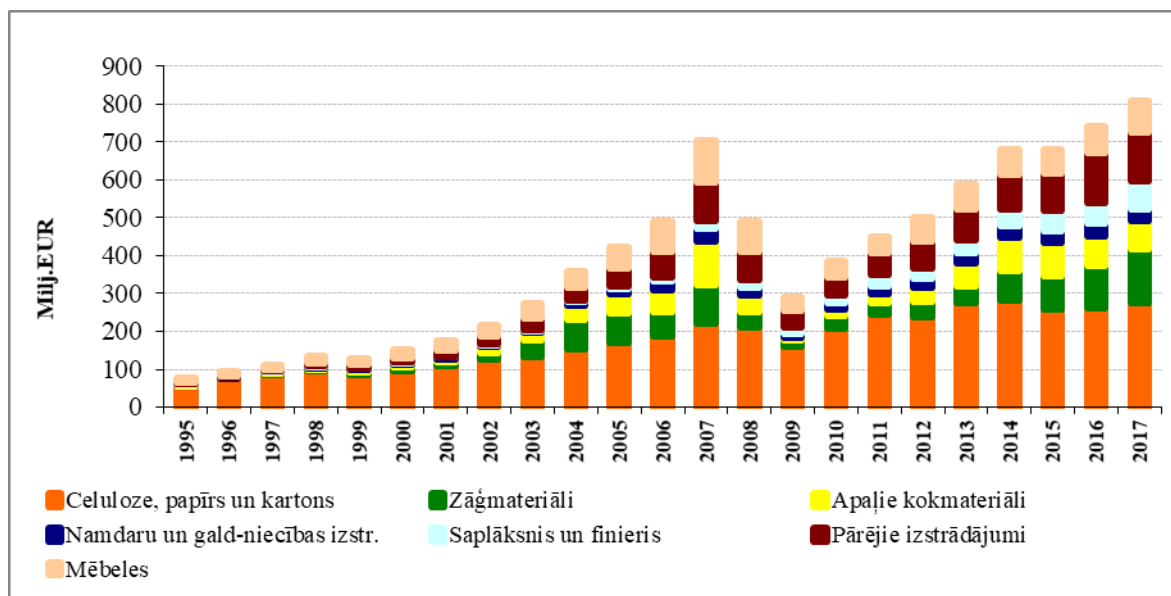
(apaļo kokmateriālu un koksnes produktu imports un eksports)



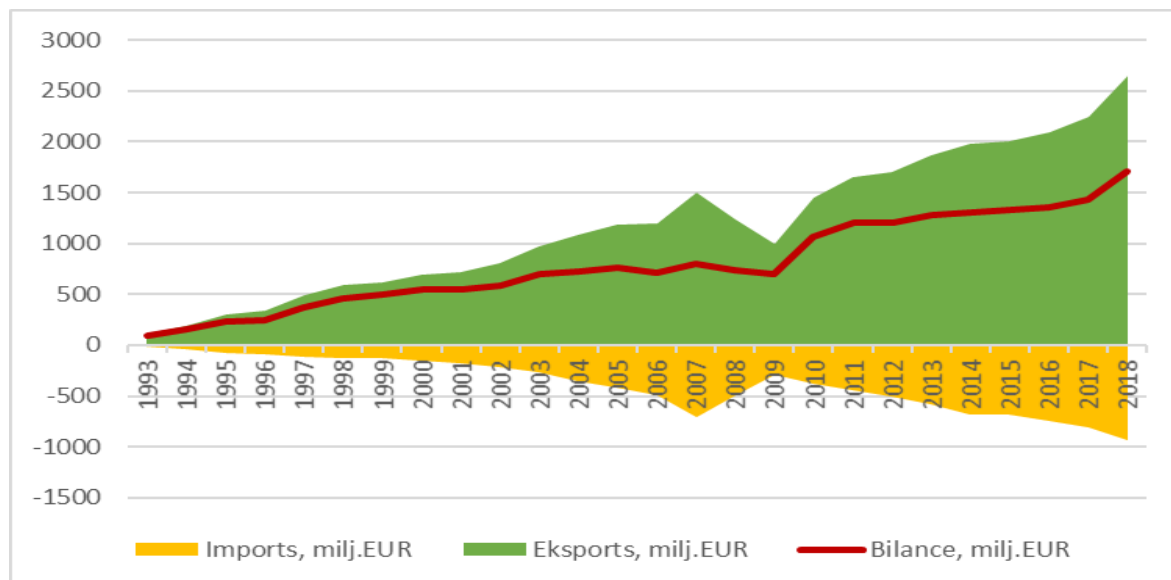
6.8.1. attēls. Koksnes produktu eksporta īpatsvars (%) kopējā valsts eksportā
(Datu avots: CSP)



6.8.2. attēls. Meža nozares produktu eksporta vērtība (milj. eiro) un struktūra
(Datu avots: CSP)

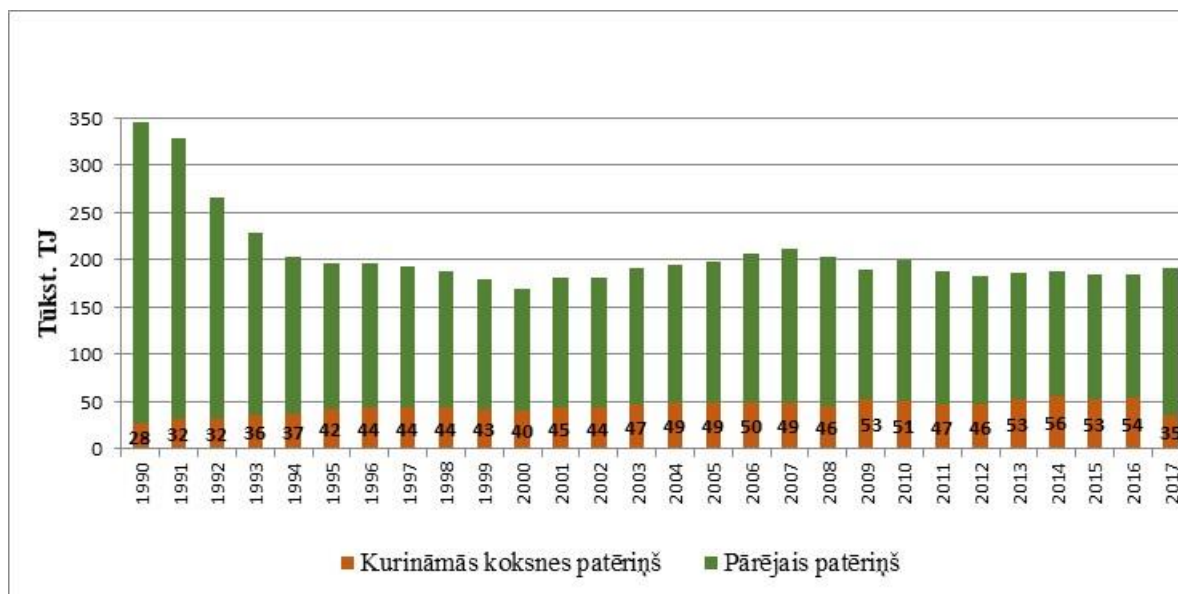


6.8.3. attēls. Meža nozares produktu importa vērtība (milj. eiro) un struktūra
(Datu avots: CSP)

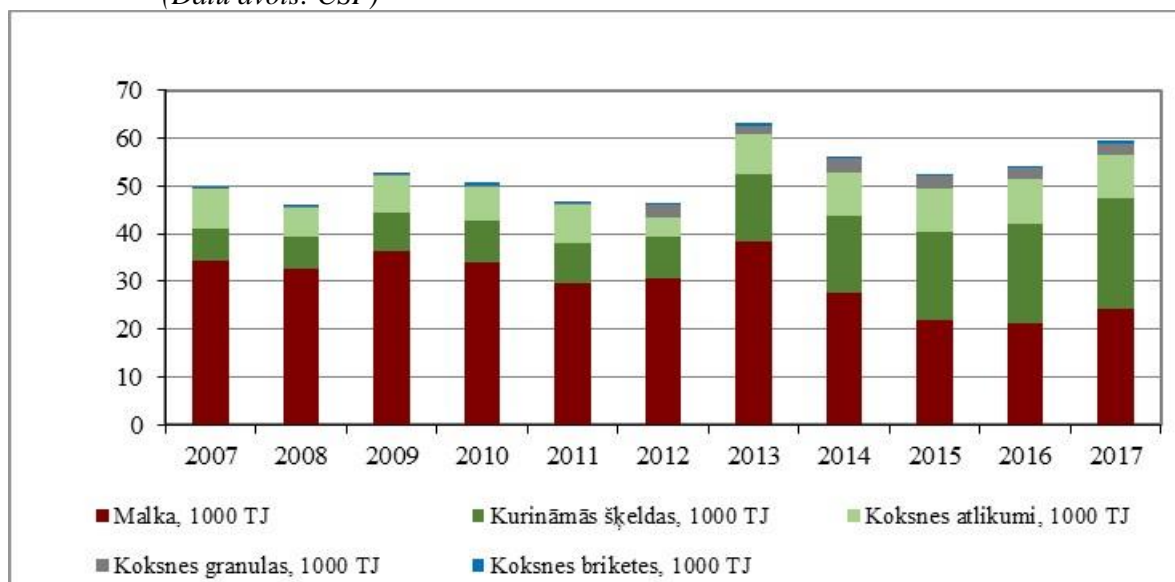


6.8.4. attēl. Meža nozares produktu eksporta un importa bilances dinamika
(Datu avots: CSP)

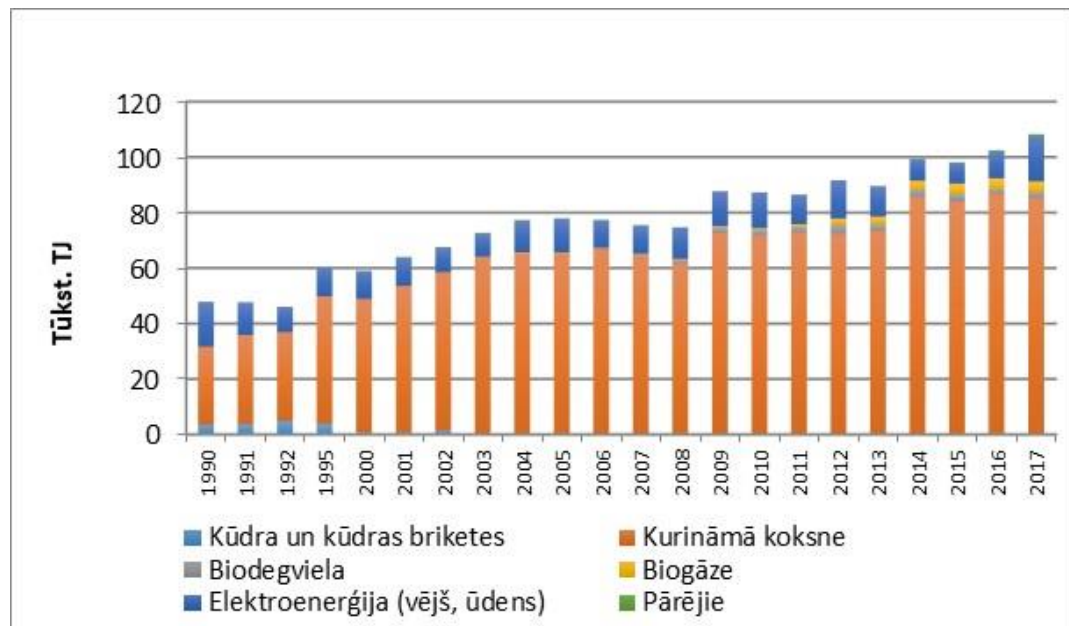
6.9. indikators: kurināmās koksnes kopējais patēriņš (kurināmās koksnes īpatsvars kopējā enerģijas patēriņā un sadalījumā pa kurināmās koksnes veidiem)



6.9.1. attēls. Kurināmās koksnes patēriņš (1000 Tj) kopējā energoresursu patēriņā
(Datu avots: CSP)



6.9.2. attēls. Kurināmās koksnes biomasas (1000 T) patēriņš sadalījumā pa kurināmā
veidiem
(Datu avots: MeKA, pētījums)



6.9.3. attēls. Primārā energoresursu ražošana (1000 TJ)
(Datu avots: CSP)

Zemkopības ministrs

K. Gerhards