

PĀRSKATS

par Meža attīstības fonda pasūtīto pētījumu

Pētījuma nosaukums: **„Privāto mežu apsaimniekošanas un meža īpašumu konsolidācijas un kooperācijas procesa monitorings”**

LĪGUMA NR.: 240816/Nr10.9.-11/16/2772

IZPILDES LAIKS: 08.08.2016 – 15.11.2016

IZPILDĪTĀJS: Latvijas Valsts mežzinātnes institūts „Silava”

Projekta vadītājs: _____
Jānis Donis

Salaspils, 2016

Saturs

Kopsavilkums.....	4
1. Privātie meža īpašumi un to apsaimniekošana 2015.....	6
1.1. Privātie meža īpašumi pa īpašuma grupām pēc platības Valsts meža dienesta un Valsts zemes dienesta datos	6
1.1.1.Fizisko, kopīpašumā un juridisko personu meža īpašumu sadalījums platības grupās	6
1.1.2.Fizisko personu un kopīpašumu meža īpašumu platības	7
1.1.3.Juridisko personu meža īpašumu platības	8
1.2. Privātie meža īpašnieki pa īpašuma grupām pēc skaita Valsts zemes dienesta un Valsts meža dienesta datos	8
1.2.1. Fizisko personu un juridisko personu skaits sadalījumā pa īpašuma lieluma grupām.....	8
1.2.2. Fizisko personu un kopīpašumu īpašnieku skaits sadalījumā pa īpašumu lieluma grupām9	
1.2.3. Juridisko personu īpašnieku skaits sadalījumā pa īpašumu lieluma grupām	10
1.3. Lauku īpašumu lielums un struktūra, sadalījumā pa zemes izmantošanas veidiem: lauksaimniecība, mežsaimniecība. Dabas aizsardzības un lauksaimniecībā izmantojamās zemes (LIZ) apsaimniekošanas novērtējums īpašumu grupās	10
1.3.1.Lauku īpašumu struktūra sadalījumā pa zemes lietošanas mērķiem un lietojuma veidiem...10	
1.3.2.Lauksaimniecībā izmantojamās zemes meža īpašnieku zemēs	12
1.3.3. Dabas aizsardzības novērtējums	13
1.4. Saimnieciskā darbība pēdējos 5 gados: galvenā cirte, krājas kopšanas cirte, jaunaudžu kopšana, meža atjaunošana (atjaunošanas veids) dažādās īpašuma grupās	14
1.4.1.Galvenā cirte, krājas kopšanas cirte, sanitārā cirte 2005-2015	14
1.4.2.Jaunaudžu kopšana 2011-2015	15
1.4.3.Meža atjaunošana (atjaunošanas veids) 2011-2015	15
1.5. Normatīvajos aktos noteiktajā termiņā neatjaunotās meža platības, nekopto jaunaudžu platības dažādās īpašuma grupās. Jaunaudžu kopšanu veikušo privāto meža īpašnieku īpatsvars.....	16
1.5.1.Noteiktā termiņā neatjaunotas platības	16
1.5.2.Nekoptas jaunaudzes.....	16
1.5.3. Jaunaudžu kopšanu veikušo privāto īpašnieku īpatsvars 2011-2015.....	17
1.6.Meža inventarizācija privātajos meža īpašumos	17
1.7.Meža audžu krāja un vecuma struktūra sadalījumā pa valdošajām sugām.....	18
1.7.1.Sadalījumā pa valdošajām sugām, vecuma grupām un īpašumu lielumu grupām.....	19
1.7.2.Sadalījumā pa vecuma grupām un īpašumu lielumu grupām	25
1.8.Meža īpašnieku kooperācija.....	26
1.8.1.Meža īpašnieku kooperācija.....	26
1.8.2. Meža īpašnieku biedrības.....	29
1.9.Privāto mežu tirgus	31
2. Privāto mežu īpašumu struktūras izmaiņu un tendenču izvērtējums	32
2.1.Privāto meža īpašumu sadalījums pa īpašuma grupām pēc platības Valsts meža dienesta un Valsts zemes dienesta datos	32

2.1.1. Fizisko un juridisko personu meža īpašumu sadalījums platības grupās.....	32
2.1.2. Fizisko personu un kopīpašumu meža īpašumu platības	34
2.2. Privātie meža īpašnieki pa īpašuma grupām pēc skaita Valsts meža dienesta un Valsts zemes dienesta datos	35
2.2.1. Fizisko personu un juridisko personu skaits sadalījumā pa īpašuma lieluma grupām.....	35
2.2.2. Fizisko personu un kopīpašumu īpašnieku skaits sadalījumā pa īpašumu lieluma grupām ..	36
2.3. Informācija par lauksaimniecības zemju platībām meža īpašumos	37
2.4. Saimniecisko darbību veikušo privāto meža īpašnieku īpatsvars (Saimnieciskā darbība pēdējos 5 gados: galvenā cirte, krājas kopšanas cirte, jaunaudžu kopšana, meža atjaunošana (atjaunošanas veids) dažādās īpašuma grupās)	38
2.5. Informācija par meža inventarizāciju privātajos meža īpašumos	39
2.6. Mežaudžu vecuma struktūras sadalījums pa valdošajām sugām	41
2.6.1. Sadalījumā pa valdošajām sugām, vecuma grupām un īpašumu lielumu grupām.....	41
2.6.2. Sadalījumā pa vecuma grupām un īpašumu lielumu grupām	42
2.7. Meža īpašnieku kooperācija 2013-2016	44
3. Privāto mežu īpašnieku aptauja par mežu apsaimniekošanas mērķiem.....	45
Pielikums.....	49

Kopsavilkums

Projekta mērķis - iegūt un izvērtēt aktuālo informāciju par privāto mežu apsaimniekošanu, un ar to saistītajiem meža īpašumu konsolidācijas un kooperācijas procesiem valstī.

Darba uzdevumi:

1. Sagatavot šādu informāciju par privātajiem meža īpašumiem un to apsaimniekošanu:
 - 1.1. Privātie meža īpašumi pa īpašuma grupām pēc platības Valsts meža dienesta un Valsts zemes dienesta datos;
 - 1.2. Privātie meža īpašnieki pa īpašuma grupām pēc skaita Valsts meža dienesta un Valsts zemes dienesta datos;
 - 1.3. Lauku īpašumu lielums un struktūra, sadalījumā pa zemes izmantošanas veidiem: lauksaimniecība, mežsaimniecība. Dabas aizsardzības un lauksaimniecībā izmantojamās zemes (LIZ) apsaimniekošanas novērtējums īpašumu grupās;
 - 1.4. Saimnieciskā darbība pēdējos 5 gados: galvenā cirte, krājas kopšanas cirte, jaunaudžu kopšana, meža atjaunošana (atjaunošanas veids) dažādās īpašuma grupās;
 - 1.5. Normatīvajos aktos noteiktajā termiņā neatjaunotās meža platības, nekopto jaunaudžu platības dažādās īpašuma grupās. Jaunaudžu kopšanu veikušo privāto meža īpašnieku īpatsvars;
 - 1.6. Meža inventarizācija privātajos meža īpašumos;
 - 1.7. Mežaudžu krāja un vecuma struktūra sadalījumā pa valdošajām sugām;
 - 1.8. Meža īpašnieku kooperācija;
 - 1.9. Privāto mežu tirgus.
2. Izvērtēt informāciju, analizēt izmaiņas un tendences salīdzinājumā ar iepriekšējos gados veikto pētījumu rezultātiem.
3. Veikt privāto mežu īpašnieku aptauju par mežu apsaimniekošanu atbalstošiem un kavējošiem faktoriem, kooperācijas iespējām un īpašuma apsaimniekošanas plāniem (plānots apsaimniekot vai tiek pieļauta iespēja pārdot īpašumu).

Galvenie secinājumi:

- Pēc Valsts zemes dienesta (VZD) datiem, Latvijā 2016. g. sākumā bija 1.43 milj. ha mežu. Atbilstoši Valsts meža dienesta (VMD) un VZD datiem Latvijā mežu platība atšķiras par 59.59 tūkst. ha, t.i., inventarizēti ir mazāk, nekā tiek uzrādīts VZD datu bāzē.
- Pēc VZD datiem privāto īpašnieku skaits, kuru īpašumos ir mežs, ir 135302. Pēc VMD datiem īpašnieku skaits par 24.6 tūkstošiem mazāks.
- Lielākajā daļā (79 % pēc platības) no nekustamajiem īpašumiem (NĪ), kuros ir mežs, kā zemes izmantošanas mērķis ir noteikta lauksaimniecība. NĪ, kuras izmantošanas mērķis ir mežsaimniecība, ir tikai 21 procents no Latvijā kopējās VZD reģistrētās privātīpašumā esošas meža platības. 80 % mežu īpašnieku ir lauksaimniecības zemes. Īpašumos, kuros ir mežs, lauku blokos ir iekļautas tikai 73 % lauksaimniecībā izmantojamās zemes (LIZ). Dabas aizsardzības mērķu vārdā ir būtiski ierobežota mežsaimnieciskā darbība (aizliegta mežsaimnieciskā darbība, aizliegta kopšanas cirte un galvenā cirte, aizliegta galvenā cirte) 23.2 tūkst. hektāros, jeb 1.8 % no kopējās meža platības privātajos mežos. Kailcirte ir aizliegta 91.3 tūkst. ha jeb 7.1 % no mežu platības.
- Saimniecisko darbību pēdējos 10 gados veikuši 50 procenti privātīpašnieku. Pēdējos piecos gados jaunaudžu kopšana veikta 155.8 tūkst. ha platībā. Savukārt meža atjaunošana mākslīgi veikta 12.6 % no atjaunotajām platībām. Lielākā daļa no atjaunotajām platībām ir īpašumu grupā "virs 1000ha".

- Normatīvajos aktos noteiktajos termiņos nav atjaunoti 12 tūkst. ha. Savukārt nav kopti 13.7 tūkst ha. Lielākā daļa no nekoptajām platībām ir īpašumu grupā “zem 50 ha” – 55 % un “virs 1000 ha” – 21.7 %. Jaunaudžu kopšanu ir veikuši 19.6 tūkst. īpašnieki.
- Meža inventarizācija ir veikta 95.8 % VZD datu bāzē reģistrēto mežu. Meža inventarizācija ir vecāka par 20 gadiem 2.6 % platību.
- Sagatavota informācija par P, E, B, A, M platībām dažādos meža īpašumos. Izmaiņas salīdzinājumā ar iepriekšējo gadu, lielā mērā ir saistītas ar VMD meža valsts reģistra aktualizācijas kārtības maiņu.
- Latvijā pašreiz kā atbilstoši MK noteikumu “Noteikumi par lauksaimniecības pakalpojumu kooperatīvo sabiedrību un mežsaimniecības pakalpojumu kooperatīvo sabiedrību atbilstības izvērtēšanu” kontekstā ir 2 MPKS, lai arī reģistrēti ir 6. Bez kooperatīviem meža īpašnieki aktīvi sadarbojas arī Meža īpašnieku biedrību ietvaros. 2016. gadā kooperatīvos ir apvienojušies vismaz 162 meža īpašnieki.
- Gada laikā atsavināti 56178 ha mežu īpašumu. Turpinās īpašumu konsolidācija īpašumu grupās “virs 1000 ha”. „Interesantākie” potenciālajiem investoriem īpašumi starp 10 un 50 ha. Aktīvākie meža īpašnieki ir īpašumu grupās, kurās meža īpašumu platība pārsniedz 100 ha. Konstatētas sekojošas tendences – samazinās meža īpašnieku skaits, turpinās meža īpašumu apvienošana.
- Ciršanu nākamajā gadā plāno 45% meža īpašnieku. Plānotais ciršanas apjoms ap 7.15 milj. m³. Galvenais iemesls neciršanai nākamajā gadā ir pieaugušu audžu trūkums (33 %) vai fakts, ka nav vajadzības pēc ieņēmumiem no meža (33 %). 13 % respondentu pieļauj domu, ka varētu pārdot savu īpašumu.
- Galvenās cirtes veikšanas gadījumā, ciršanas atliekas atstātas cirmā vai sadedzinātas. Ciršanas atliekas enerģētikā izmantotojuši 47 % respondentu, kas veikuši galveno cirti vai kopšanas cirti.
- Ar kokiem apaugušas platības lauksaimniecības zemēs ir 39 % mežu respondentu. No tiem 33 % plāno šīs platības reģistrēt kā mežu, 39 % kā plantāciju, bet 26 % notīrīt un atgriezt lauksaimnieciskajā ražošanā. Kooperāciju šobrīd kā izvēli neapsver 89 % no meža īpašniekiem.

1. Privātie meža īpašumi un to apsaimniekošana 2015

Projekta datu analīzes vajadzībām sagatavotas divas datu bāzes - Valsts zemes dienestā (VZD) reģistrētie īpašumi ar zemes lietojumu veidu „mežs” un Valsts meža dienestā (VMD) reģistrēto īpašumu mežaudžu platības.

VZD datu bāze satur šādu informāciju:

- meža platība;
- īpašumu grupas atbilstoši vienai fiziskai, kopīpašumā vai juridiskai personai piederošo meža platību (visā valsts teritorijā) kopējai summai;
- pazīmi par piederību fiziskai, kopīpašumā vai juridiskai personai;
- administratīvi teritoriālā iedalījuma kodu;
- atbilstošo (korigēto pēc meža inventarizācijas) platību VMD Meža Valsts reģistrā (MVR);
- īpašuma lauksaimniecībā izmantojamās zemes platību.

VMD datu bāze satur šādu informāciju:

- reģistrēto īpašumu mežaudžu platības ar administratīvi teritoriālā iedalījuma kodu;
- īpašumu grupas atbilstoši vienai fiziskai, kopīpašumā vai juridiskai personai piederošo meža platību (visā valsts teritorijā) kopējai summai;
- pazīmi par piederību fiziskai, kopīpašumā vai juridiskai personai;
- saimnieciskās darbības aprobežojuma pazīmi;
- bonitātes iedalījumu atbilstoši Meža likuma galvenās cirtes vecuma nosacījumiem;
- iepriekšējās saimnieciskās darbības (no 2005. gada veiktās) platību informāciju sadalītu pa galveno, kopšanas cirti un vējgāžu cirsu platības;
- pieejamo resursu sadalījumu pēc platības un krājas.

Datu bāžu atlases rezultāti atspoguļoti zemāk esošajās kopsavilkuma tabulās. Datu bāzēs atspoguļots stāvoklis uz 2016. g. sākumu (marts), ņemot vērā īpašnieku iesniegtās atskaites par veiktajām saimnieciskajām darbībām 2015. gadā.

Aizaugušo un neopto lauksaimniecības zemju platību apjomu un izmaiņu noteikšanai izmantoti LAD sniegtie dati, pieņemot, ka lauku blokos neiekļautās platības netiek apsaimniekotas. Precīzāka informācija būtu iegūstama, izmantojot LAD datus par kadastra vienībām un LIZ apsekojumu rezultātiem, taču šādi dati nav LVMI “Silava” rīcībā.

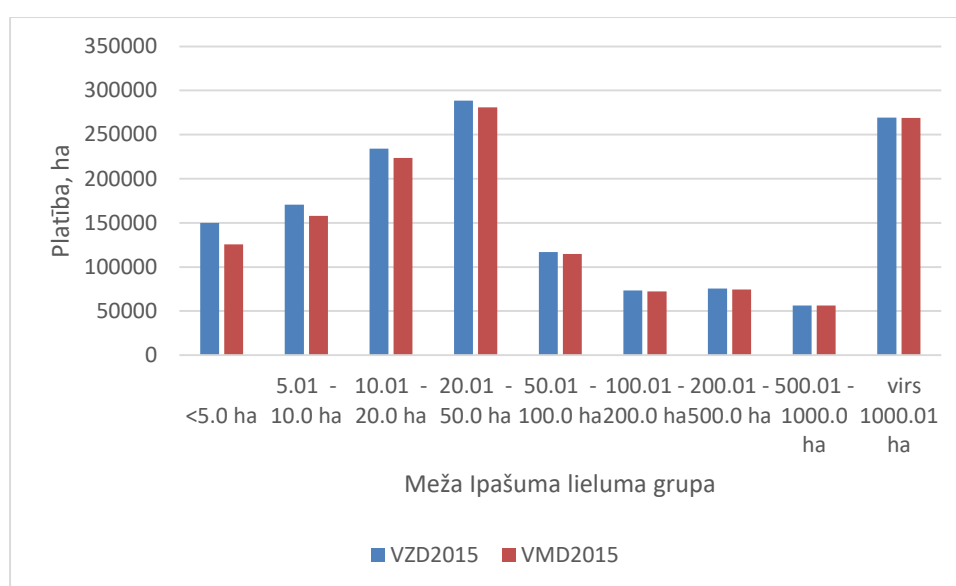
1.1. Privātie meža īpašumi pa īpašuma grupām pēc platības Valsts meža dienesta un Valsts zemes dienesta datos

1.1.1. Fizisko, kopīpašumā un juridisko personu meža īpašumu sadalījums platības grupās

Pēc Valsts zemes dienesta (VZD) datu bāzes datiem privāto personu īpašumā ir 1.43 milj. ha mežu, bet no tiem inventarizēti ir 1.37 milj. ha mežu, jeb 95.8 %. Kā pēc VZD, tā pēc VMD datu bāzēm lielākā daļa no privāto personu (fizisko, kopīpašumā un juridisko personu) esošajām mežu platībām ir īpašumu grupās no “10-20ha”, “20-50ha” un “virs 1000ha”. Īpašuma grupās ar lielāku mežu daudzumu ir lielāks arī inventarizēto mežu īpatsvars. Tas mainās no 84 % grupā “<5ha” līdz 99.8 % īpašumu grupās ar platību virs 500 ha.

Fizisko, kopīpašumā un juridisko personu meža īpašumu sadalījums platības grupās, ha.

Grupa	Meža platība pēc VZD	Procenti (VZD)	Meža platība pēc VMD	Procenti (VMD)	Inventarizēts, %
<5.0 ha	149761.6	10.4	125782.2	9.1	84.0
5.01 - 10.0 ha	170455.4	11.9	157953.9	11.5	92.7
10.01 - 20.0 ha	234204.8	16.3	223666.1	16.3	95.5
20.01 - 50.0 ha	288517.3	20.1	280982.2	20.4	97.4
50.01 - 100.0 ha	116796.1	8.1	114573.2	8.3	98.1
100.01 - 200.0 ha	73366	5.1	72231.2	5.3	98.5
200.01 - 500.0 ha	75578.6	5.3	74477.9	5.4	98.5
500.01 -1000.0 ha	56376.5	3.9	56255.6	4.1	99.8
virs 1000.01 ha	269245	18.8	268787.3	19.6	99.8
	1434301.3	100	1374709.6	100	95.8



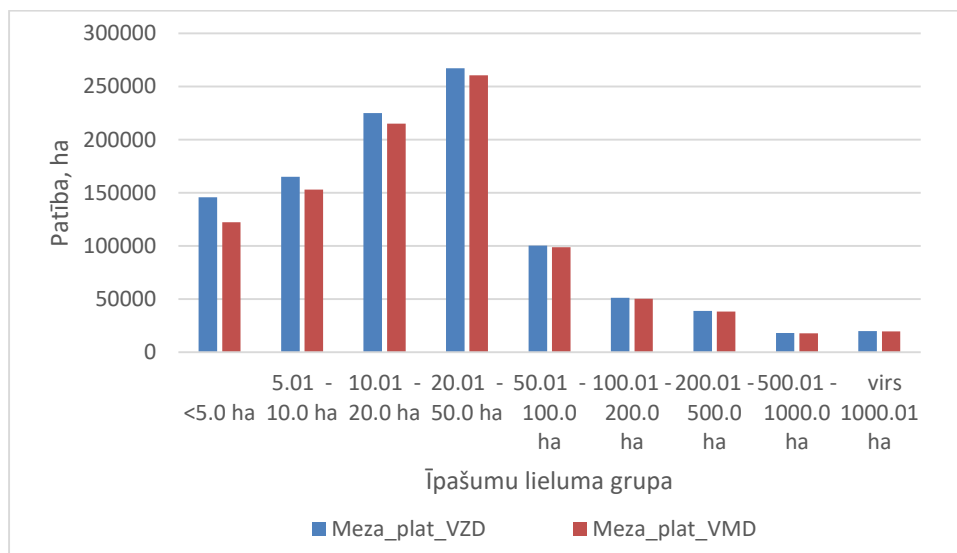
1.1.attēls. Fizisko, kopīpašumā un juridisko personu meža īpašumu sadalījums platības grupās, ha.

1.1.2. Fizisko personu un kopīpašumu meža īpašumu platības

Fizisko personu un kopīpašumā pēc VZD datiem ir 1.03 milj. ha, bet inventarizēti ir 0.97 milj. ha. Lielākā daļa no meža platībām pēc VZD datiem ir meža īpašumu grupās no "10-50ha".

Fizisko personu un kopīpašumu meža īpašumu platības, ha

Grupa	Meža platība pēc VZD	Procenti (VZD)	Meža platība pēc VMD	Procenti (VMD)	Inventarizēts, %
<5.0 ha	145930.4	14.1	122424.3	12.5	83.9
5.01 - 10.0 ha	165023.1	16.0	152902	15.7	92.7
10.01 - 20.0 ha	225192.6	21.8	215193.7	22.1	95.6
20.01 - 50.0 ha	267286.8	25.9	260615	26.7	97.5
50.01 - 100.0 ha	100457.4	9.7	98687.1	10.1	98.2
100.01 - 200.0 ha	51098.6	5.0	50274.1	5.2	98.4
200.01 - 500.0 ha	38880.7	3.8	38229.1	3.9	98.3
500.01 -1000.0 ha	17964.7	1.7	17823.3	1.8	99.2
virs 1000.01 ha	19765.6	1.9	19677.3	2	99.6
	1031599.9	100	975825.9	100	94.6



1.2.attēls. Fizisko personu un kopīpašumu meža īpašumu platības, ha.

Īpašuma grupās ar lielāku mežu daudzumu ir lielāks arī inventarizēto mežu īpatsvars. Tas mainās no 84 % grupā “<5ha” līdz 99.2 % īpašumu grupās virs 500 ha.

1.1.3. Juridisko personu meža īpašumu platības

Juridisko personu īpašumā pēc VZD datiem ir 402.7 tūkst. ha, bet inventarizēti ir 398.9 tūkst. ha. Lielākā daļa no meža platībām pēc VZD datiem ir meža īpašumu grupās no “virs 1000 ha”.

1.3.tabula

Juridisko personu meža īpašumu platības, ha

Grupa	Meža platība pēc VZD	Procenti (VZD)	Meža platība pēc VMD	Procenti (VMD)	Inventarizēts, %
<5.0 ha	3831.2	1.0	3357.9	0.8	87.6
5.01 - 10.0 ha	5432.3	1.3	5051.8	1.3	93.0
10.01 - 20.0 ha	9012.2	2.2	8472.4	2.1	94.0
20.01 - 50.0 ha	21230.5	5.3	20367.2	5.1	95.9
50.01 - 100.0 ha	16338.8	4.1	15886.2	4.0	97.2
100.01 - 200.0 ha	22267.5	5.5	21957.1	5.5	98.6
200.01 - 500.0 ha	36697.9	9.1	36248.8	9.1	98.8
500.01 -1000.0 ha	38411.9	9.5	38432.3	9.6	100.1
virs 1000.01 ha	249479.5	62.0	249110.0	62.5	99.9
	402701.6	100.0	398883.7	100.0	99.1

1.2. Privātie meža īpašnieki pa īpašuma grupām pēc skaita Valsts zemes dienesta un Valsts meža dienesta datos

1.2.1. Fizisko personu un juridisko personu skaits sadalījumā pa īpašuma lieluma grupām

Pēc VZD datiem meži pieder 135.3 tūkst. privāto mežu īpašniekiem. 61% no tiem īpašumā ir mazāk par 5 ha meža. Savukārt inventarizēti ir 110.7 tūkst. īpašnieku meži, no kuriem mazāk nekā 5 ha ir 54 % meža īpašnieku. Vairāk par 1000 ha mežu ir 68 īpašniekiem. Inventarizācija ir veikta 72.7% īpašnieku, kuru meža platība ir mazāka par 5 ha, mežu, bet īpašnieki, kuru īpašumā ir vairāk nekā 500 ha, meža inventarizāciju ir veikuši visi, lai arī ne visos īpašumos.

Fizisko personu un juridisko personu skaits sadalījumā pa īpašuma lieluma grupām

Grupa	Īpašnieku skaits (VZD)	Procenti (VZD)	Īpašnieku skaits (VMD)	Procenti (VMD)	Inventarizēts, %
<5.0 ha	82429	60.92	59902	54.13	72.7
5.01 - 10.0 ha	23936	17.69	22486	20.32	93.9
10.01 - 20.0 ha	16660	12.31	16142	14.59	96.9
20.01 - 50.0 ha	9588	7.09	9449	8.54	98.6
50.01 - 100.0 ha	1752	1.29	1741	1.57	99.4
100.01 - 200.0 ha	538	0.4	536	0.48	99.6
200.01 - 500.0 ha	249	0.18	248	0.22	99.6
500.01 -1000.0 ha	82	0.06	82	0.07	100
virs 1000.01 ha	68	0.05	68	0.06	100
	135302	100	110654	100	81.8

1.2.2. Fizisko personu un kopīpašumu īpašnieku skaits sadalījumā pa īpašumu lieluma grupām**Fizisko personu un kopīpašumu īpašnieku skaits sadalījumā pa īpašumu lieluma grupām**

Grupa	Īpašnieku skaits (VZD)	Procenti (VZD)	Īpašnieku skaits (VMD)	Procenti (VMD)	Inventarizēts, %
<5.0 ha	80187	61.37	58196	54.6	72.6
5.01 - 10.0 ha	23203	17.76	21781	20.43	93.9
10.01 - 20.0 ha	16063	12.29	15559	14.6	96.9
20.01 - 50.0 ha	8988	6.88	8849	8.3	98.5
50.01 - 100.0 ha	1552	1.19	1541	1.45	99.3
100.01 - 200.0 ha	414	0.32	408	0.38	98.6
200.01 - 500.0 ha	162	0.12	159	0.15	98.1
500.01 -1000.0 ha	51	0.04	50	0.05	98
virs 1000.01 ha	47	0.04	44	0.04	93.6
	130667	100	106587	100	81.6

Pēc VZD datiem meži pieder 130.7 tūkst. fiziskajām personām, t.sk., kopīpašumā. 61 % no fiziskajām personām īpašumā ir mazāk par 5 ha mežu. Savukārt inventarizēti ir 106.6 tūkst. fizisko personu īpašumā esoši meži, no kuriem mazāk nekā 5 ha ir 54% meža īpašnieku. Vairāk par 1000 ha mežu ir 44 īpašniekiem. Tomēr fiziskas personās tādas ir tikai 9. Būtiski norādīt, ka daļa no kopīpašumiem ir īpašumi, kuri pieder gan fiziskām, gan juridiskām personām.

1.2.3. Juridisko personu īpašnieku skaits sadalījumā pa īpašumu lieluma grupām

1.6.tabula

Juridisko personu īpašnieku skaits sadalījumā pa īpašumu lieluma grupām

Grupa	Īpašnieku skaits (VZD)	Procenti (VZD)	Īpašnieku skaits (VMD)	Procenti (VMD)	Inventarizēts, %
<5.0 ha	2300	45.6	1738	54.6	54.6
5.01 - 10.0 ha	772	15.3	733	20.43	20.4
10.01 - 20.0 ha	649	12.9	625	14.6	14.6
20.01 - 50.0 ha	686	13.6	677	8.3	8.3
50.01 - 100.0 ha	241	4.8	240	1.45	1.5
100.01 - 200.0 ha	160	3.2	160	0.38	0.4
200.01 - 500.0 ha	121	2.4	121	0.15	0.2
500.01 -1000.0 ha	56	1.1	56	0.05	0.1
virs 1000.01 ha	59	1.2	59	0.04	0.0
	5039	100.0	4404	100	100.0

Pēc VZD datiem meži pieder 5.0 tūkst. juridiskām personām. 45.6 % no juridiskām personām īpašumā ir mazāk par 5 ha mežu. Savukārt inventarizēti ir 4.4 tūkst. juridisko personu īpašumā esoši meži, no kuriem mazāk nekā 5 ha ir 54% meža īpašnieku. Vairāk par 1000 ha mežu ir 59 īpašniekiem.

1.3. Lauku īpašumu lielums un struktūra, sadalījumā pa zemes izmantošanas veidiem: lauksaimniecība, mežsaimniecība. Dabas aizsardzības un lauksaimniecībā izmantojamās zemes (LIZ) apsaimniekošanas novērtējums īpašumu grupās

1.3.1.Lauku īpašumu struktūra sadalījumā pa zemes lietošanas mērķiem un lietojuma veidiem

Lietošanas mērķis raksturo zemes pašreizējo izmantošanu vai pašvaldības teritorijas plānojumā (detālplānojumā) norādīto atļauto zemes izmantošanu. Atbilstoši MK noteikumiem "Nekustamā īpašuma lietošanas mērķu klasifikācija un nekustamā īpašuma lietošanas mērķu noteikšanas un maiņas kārtība" analizētas NĪLM kodu 0101, 0201 un 0202 atbilstošās platības.

Kods	Grupās nosaukums	NĪLM Kods	Nosaukums
01	Lauksaimniecības zeme	0101	Zeme, uz kuras galvenā saimnieciskā darbība ir lauksaimniecība
02	Mežsaimniecības zeme un īpaši aizsargājamās dabas teritorijas, kurās saimnieciskā darbība ir aizliegta ar normatīvo aktu	0201	Zeme, uz kuras galvenā saimnieciskā darbība ir mežsaimniecība
		0202	Īpaši aizsargājamās dabas teritorijas, kurās saimnieciskā darbība ir aizliegta ar normatīvo aktu

Savukārt zemes lietošanas veids analizēts atbilstoši MK noteikumiem "Noteikumi par zemes lietošanas veidu klasifikācijas kārtību un to noteikšanas kritērijiem" noteiktajām kategorijām 01 - Lauksaimniecībā izmantojamā zeme (LIZ) un 02 - Mežs.

Nekustamajos īpašumos ar lietošanas mērķi lauksaimniecība, kopumā ir vairāk nekā 1.11 milj. ha meža (VZD) dati, inventarizēti ir 1.07 milj. ha mežu (VMD). Savukārt LIZ tajos aizņem attiecīgi 1.23 milj. ha, taču no tiem lauku blokos iekļauti 0.91 milj. ha, jeb 74 % no LIZ. Savukārt nekustamajos īpašumos ar lietošanas mērķi mežsaimniecība, kopumā ir 0.29 milj. ha meža (VZD) no kuriem inventarizēti ir 0.28 milj. ha (VMD). LIZ šajos īpašumos ir vien 29.7 tūkst. ha, jeb gandrīz 10 reizes mazāk nekā mežs. Savukārt no tiem lauku blokos iekļauti vien 11.3 tūkst. ha LIZ. Nekustamie īpašumi ar lietošanas mērķi "Īpaši aizsargājamās dabas teritorijas, kurās saimnieciskā darbība ir aizliegta ar normatīvo aktu" NĪLM 0202 ir noteikta 356.2 ha mežu.

1.7.tabula

Nekustamā īpašuma lietošanas mērķis 0101 (lauksaimniecība (LS)), 0201 (mežsaimniecība(MS)), 0202 (ĪADT (MA-AIZS)) un zemes lietošanas veids –01 (lauksaimniecībā izmantojamā zeme (LIZ) (lauku bloki LB)), 02 (mežs) dažāda lieluma īpašumos privātīpašumā, ha

Mērķis_Veids_Datu avots	Īpašuma lieluma grupa (ĪL)									Kopā
	<5.0 ha	5.01 - 10.0 ha	10.01 - 20.0 ha	20.01 - 50.0 ha	50.01 - 100.0 ha	100.01 - 200.0 ha	200.01 - 500.0 ha	500.01 - 1000.0 ha	virs 1000.01 ha	
LS_MEŽS_VZD	132113.7	147719.4	201307.3	240555.6	92364.9	53006.8	49332.5	36171.9	163608.3	1116180.5
LS_MEŽS_VMD	111505.5	138270.6	194061.8	236251.5	91230.9	52595.1	49185.4	36346.6	164243.7	1073691.1
LS_LIZ	393936.7	203279.9	205078.3	199559.5	68407.3	46863.4	36141.6	18016.5	62405.6	1233688.8
LS_LB	291974.2	154430.8	155204.1	153036.3	52672.6	33587.3	24987.9	11220.4	30874.7	907988.3
MS_MEŽS_VZD	13585.2	19308.6	29216.2	42919.6	22315.5	18593.9	24051.3	19123.3	101217.5	290331.2
MS_MEŽS_VMD	11991.8	17948.6	27709.4	41724.9	22032.6	18389.6	23923.5	19062.5	101090.5	283873.5
MS_LIZ	2002.4	2568.2	3345.2	4710.5	2358.5	1857.5	2623.7	1424.7	8834.7	29725.4
MS_LB	727.5	1027.2	1324.7	2119.0	955.5	711.2	965.4	618.5	2857.7	11306.7
M-AIZS_MEŽS_VZD	84.4	88.8	87.9	85.3	4.4	2.2	3.2	0.0	0.0	356.2
M-AIZS_MEŽS_VMD	56.1	69.8	73.1	79.3	4.4	2.2	3.2	0.0	0.0	288.1
M-AIZS_LIZ	16.7	4.4	10.5	28.2	0.0	0.0	0.0	0.0	0.0	59.8
M-AIZS_LB	0.3	0.0	2.2	14.1	0.0	0.0	0.0	0.0	0.0	16.6

1.8. tabula

Nekustamā īpašuma lietošanas mērķis 0101 (lauksaimniecība (LS)), 0201 (mežsaimniecība(MS)), 0202 (ĪADT (MA-AIZS)) un zemes lietošanas veids – 01 (lauksaimniecībā izmantojamā zeme (LIZ) (lauku bloki LB)), 02 (mežs) dažāda lieluma īpašumos, % no mērķa un veida dažāda lieluma īpašumos privātīpašumā

Mērķis_Veids_Datu avots	Īpašuma lieluma grupa ĪL									Kopā
	<5.0 ha	5.01 - 10.0 ha	10.01 - 20.0 ha	20.01 - 50.0 ha	50.01 - 100.0 ha	100.01 - 200.0 ha	200.01 - 500.0 ha	500.01 - 1000.0 ha	virs 1000.01 ha	
LS_MEŽS_VZD	11.8	13.2	18.0	21.6	8.3	4.7	4.4	3.2	14.7	100.0
LS_MEŽS_VMD	10.4	12.9	18.1	22.0	8.5	4.9	4.6	3.4	15.3	100.0
LS_LIZ	31.9	16.5	16.6	16.2	5.5	3.8	2.9	1.5	5.1	100.0
LS_LB	32.2	17.0	17.1	16.9	5.8	3.7	2.8	1.2	3.4	100.0
MS_MEŽS_VZD	4.7	6.7	10.1	14.8	7.7	6.4	8.3	6.6	34.9	100.0
MS_MEŽS_VMD	4.2	6.3	9.8	14.7	7.8	6.5	8.4	6.7	35.6	100.0
MS_LIZ	6.7	8.6	11.3	15.8	7.9	6.2	8.8	4.8	29.7	100.0
MS_LB	6.4	9.1	11.7	18.7	8.5	6.3	8.5	5.5	25.3	100.0
M-AIZS_MEŽS_VZD	23.7	24.9	24.7	24.0	1.2	0.6	0.9	0.0	0.0	100.0
M-AIZS_MEŽS_VMD	19.5	24.2	25.4	27.5	1.5	0.8	1.1	0.0	0.0	100.0
M-AIZS_LIZ	27.9	7.4	17.6	47.2	0.0	0.0	0.0	0.0	0.0	100.0
M_AIZS_LB	1.8	0.0	13.3	84.9	0.0	0.0	0.0	0.0	0.0	100.0

Izvērtējot sadalījumu dažāda īpašuma lieluma grupās, konstatēts, ka gan pēc VZD, gan pēc VMD datiem visvairāk īpašumos, kuru lietošanas mērķis ir lauksaimniecība, mežs ir īpašuma lieluma grupā “20-50ha”, “10-20ha” un “virs 1000ha”. Šajās grupās ir vairāk nekā 54% no visiem mežiem, kas ir NĪLM 01. Savukārt LIZ visvairāk ir īpašumu lieluma grupās “<5 ha” – 32% no visām NĪLM 01 īpašumiem. 48% no LIZ ir īpašumos, kuru lielums ir mazāks par 10 ha, bet īpašumu grupās līdz 50 ha atrodas 82% no LIZ NĪLM 01 īpašumos. Mežsaimniecības zemēs (NĪML 0201) lielākā daļa no meža ir īpašuma lieluma grupā “virs1000 ha” – 35% no šīs kategorijas mežiem. Arī LIZ visvairāk ir šajā pašā grupā – 30%. NĪLM 0202, lielākā daļa no mežiem, ka arī LIZ ir īpašuma lieluma grupā “20-50ha”.

Nekustamā īpašuma lietošanas mērķis 0101 (lauksaimniecība (LS)),0201 (mežsaimniecība(MS)), 0202 (ĪADT (MA-AIZS)) un zemes lietošanas veids –01 (lauksaimniecībā izmantojamā zeme (LIZ) (lauku bloki LB)), 02 (mežs) dažāda lieluma īpašumos privātīpašumā, %

Mērķis_Veids_Datu avots	Īpašuma lieluma grupa *(IL)									Kopā
	<5.0 ha	5.01 - 10.0 ha	10.01 - 20.0 ha	20.01 - 50.0 ha	50.01 - 100.0 ha	100.01 - 200.0 ha	200.01 - 500.0 ha	500.01 - 1000.0 ha	virs 1000.01 ha	
LS_MEŽS_VZD	90.6	88.4	87.3	84.8	80.5	74.0	67.2	65.4	61.8	79.3
LS_MEŽS_VMD	90.2	88.5	87.5	85.0	80.5	74.1	67.3	65.6	61.9	79.1
LS_LIZ	99.5	98.8	98.4	97.7	96.7	96.2	93.2	92.7	87.6	97.6
LS_LB	74.1	76.0	75.7	76.7	77.0	71.7	69.1	62.3	49.5	73.6
MS_MEŽS_VZD	9.3	11.6	12.7	15.1	19.5	26.0	32.8	34.6	38.2	20.6
MS_MEŽS_VMD	9.7	11.5	12.5	15.0	19.5	25.9	32.7	34.4	38.1	20.9
MS_LIZ	0.5	1.2	1.6	2.3	3.3	3.8	6.8	7.3	12.4	2.4
MS_LB	36.3	40.0	39.6	45.0	40.5	38.3	36.8	43.4	32.3	38.0
M-AIZS_MEŽS_VZD	0.1	0.1	0.0	0.0	0.0	0.0	0.0	0.0	0.0	0.0
M-AIZS_MEŽS_VMD	0.0	0.0	0.0	0.0	0.0	0.0	0.0	0.0	0.0	0.0
M-AIZS_LIZ	0.0	0.0	0.0	0.0	0.0	0.0	0.0	0.0	0.0	0.0
M-AIZS_LB	1.8	0.0	21.0	50.0	0.0	0.0	0.0	0.0	0.0	27.8

Izvērtējot meža platību sadalījumu NĪLM01 un NĪLM02 īpašumos dažāda īpašuma lieluma grupās, konstatēts, ka gan pēc VZD, gan pēc VMD datiem relatīvi vairāk mežs ir NĪLM01 grupā īpašuma lieluma grupā “<5ha” – 91 %, bet tā īpatsvars samazinās, lielākas īpašuma lieluma grupās un vismazākais IL grupā “virs 1000ha” – 62%. Savukārt LIZ nelielajos īpašumos (“<5ha”) ir 99.5% salīdzinājumā ar 87.6% IL grupā “virs 1000ha”.

Arī lauku bloku platību īpatsvara tendences ir līdzīgas: NĪLM01 IL grupā “<5ha” ir 74% LIZ ir lauku blokos, savukārt no visiem lauku blokiem šajā IL grupā, bet IL grupā “virs 1000ha” – tikai 49%. NĪLM02 vidēji 38% LIZ ir lauku blokos, taču nav vērojams trends dažādu IL grupu ranžējumā.

1.3.2.Lauksaimniecībā izmantojamās zemes meža īpašnieku zemēs

VZD dati (īpašnieku skaits, kuru īpašumos ir reģistrēts mežs)

IL grupa	VZD īpašnieki	VZD īpašnieki LIZ	LIZ VZD ha	MZ VZD
<5.0 ha	82429	62806	403560	149762
5.01 - 10.0 ha	23936	19734	209021	170455
10.01 - 20.0 ha	16660	14463	212060	234205
20.01 - 50.0 ha	9588	8826	208586	288517
50.01 - 100.0 ha	1752	1699	72261	116796
100.01 - 200.0 ha	538	530	50135	73366
200.01 - 500.0 ha	249	249	39954	75579
500.01 -1000.0 ha	82	82	19840	56377
virs 1000.01 ha	68	68	72312	269245
Grand Total	135223	108397	1287731	1434301

Pēc VZD datiem 26826 īpašniekiem, kuru īpašumā ir mežs, nav reģistrēta lauksaimniecībā izmantojamā zeme. Lielākā daļa no tiem ir mazo mežu īpašumu grupu pārstāvji.

VMD dati (īpašnieku skaits, kuru īpašumos ir inventarizēts mežs)

IL grupa	VMD īpašnieki	VMD īpašnieki LIZ	LIZ VMD ha	MZ VMD
<5.0 ha	59903	43352	283060.8	125782
5.01 - 10.0 ha	22487	18039	184916.5	157953.9
10.01 - 20.0 ha	16143	13759	193931.5	223666.1
20.01 - 50.0 ha	9450	8615	193560.9	280982.2
50.01 - 100.0 ha	1742	1680	67784.6	114573.2
100.01 - 200.0 ha	537	529	46910.8	72231.2
200.01 - 500.0 ha	249	249	37629	74477.9
500.01 -1000.0 ha	83	83	19494.4	56255.6
virs 1000.01 ha	69	69	70908.6	268787.3
Grand Total	110579	86309	1098197.1	1374709.5

Pēc VMD datiem 24270 īpašniekiem, kuru īpašumā ir inventarizēts mežs, nav reģistrēta lauksaimniecībā izmantojamā zeme.

1.3.3. Dabas aizsardzības novērtējums**Platību sadalījums pēc saimnieciskās darbības režīma dažādas īpašuma lieluma grupās (VMD dati), ha**

Īpašumu lieluma grupa	Aizl. mežsaimn.darbība	Aizl. kopšanas cirte	Aizl. galvenā cirte	Aizl. kailcirte	Bez saimn. darb.ierob.	Kopā
<5.0 ha	339.2	605.1	1026.5	11122.5	104812.5	117906
5.01 - 10.0 ha	487.9	945.5	985.5	11535.4	133293.8	147248
10.01 - 20.0 ha	630.6	1413.2	1291	15964.6	188793	208093
20.01 - 50.0 ha	1276.9	2284.3	1732.7	20595	236459.6	262349
50.01 - 100.0 ha	365.8	1143.2	521.4	7907.7	96829.9	106768
100.01 - 200.0 ha	764.2	539.7	327.2	4204.3	61286.9	67122.2
200.01 - 500.0 ha	344	356.4	428.4	4629.9	62816.6	68575.3
500.01 -1000.0 ha	1042.9	272.2	210.6	3378.2	47350	52253.9
virs 1000.01 ha	828.8	1893.5	1173.6	12014.5	232143.2	248054
Kopā	6080.3	9453	7696.9	91352.2	1163786	1278368

Dabas aizsardzības mērķu vārdā ir būtiski ierobežota mežsaimnieciskā darbība (aizliegta mežsaimnieciskā darbība, aizliegta kopšanas cirte un galvenā cirte, aizliegta galvenā cirte) 23.2 tūkst. hektāros, jeb 1.8% no kopējās meža platības privātajos mežos. Kailcirte ir aizliegta 91.3 tūkst. ha jeb 7.1% no mežu platības.

Platību sadalījums pēc saimnieciskās darbības režīma dažādas īpašuma lieluma grupās (VMD dati), %

IL grupa	Aizl. mežsaimn. darbība	Aizl. kopšanas cirte	Aizl. galvenā cirte	Aizl. kailcirte	Bez saimn. darb.ierob.	Kopā
<5.0 ha	0.29	0.51	0.87	9.43	88.90	100.0
5.01 - 10.0 ha	0.33	0.64	0.67	7.83	90.52	100.0
10.01 - 20.0 ha	0.30	0.68	0.62	7.67	90.73	100.0
20.01 - 50.0 ha	0.49	0.87	0.66	7.85	90.13	100.0
50.01 - 100.0 ha	0.34	1.07	0.49	7.41	90.69	100.0
100.01 - 200.0 ha	1.14	0.80	0.49	6.26	91.31	100.0
200.01 - 500.0 ha	0.50	0.52	0.62	6.75	91.60	100.0
500.01 -1000.0 ha	2.00	0.52	0.40	6.46	90.62	100.0
virš 1000.01 ha	0.33	0.76	0.47	4.84	93.59	100.0
Kopā	0.48	0.74	0.60	7.15	91.04	100.0

1.4. Saimnieciskā darbība pēdējos 5 gados: galvenā cirte, krājas kopšanas cirte, jaunaudžu kopšana, meža atjaunošana (atjaunošanas veids) dažādās īpašuma grupās

1.4.1. Galvenā cirte, krājas kopšanas cirte, sanitārā cirte 2005-2015

Galvenā cirte, krājas kopšanas cirte, sanitārā cirte 2005. g.-2015. g.

IL grupa	Galv.cirte (skaits)	Kopš.cirte (skaits)	Vējgāzes (skaits)	Cirsts (skaits)	Cirsts (%)	Nav cirsts (%)	Īpašnieku skaits
<5.0 ha	11010	8882	5007	18721	31.3	68.7	59902
5.01 - 10.0 ha	9687	7065	5254	14029	62.4	37.6	22486
10.01 - 20.0 ha	9495	6709	5617	12147	75.3	24.7	16142
20.01 - 50.0 ha	7122	5152	4605	8195	86.7	13.3	9449
50.01 - 100.0 ha	1553	1295	1141	1661	95.4	4.6	1741
100.01 - 200.0 ha	504	452	378	512	95.5	4.5	536
200.01 - 500.0 ha	239	234	218	245	98.8	1.2	248
500.01 -1000.0 ha	79	79	71	80	97.6	2.4	82
virš 1000.01 ha	68	68	66	68	100.0	0.0	68
Kopā	39757	29936	22357	55658	50.3	49.7	110654

Galvenajā cirtē mežu ir cirtuši 35.9% meža īpašnieku, kopšanas cirti, 27% īpašnieku, bet vējgāzes 20% īpašnieku. Kopumā mežu ir cirtuši 50.3% īpašnieku.

1.4.2. Jaunaudžu kopšana 2011-2015

1.15.tabula

Jaunaudžu kopšana 2011-2015

IL grupa	Kopto jaunaudžu_platība, ha	%
<5.0 ha	4768.2	3.06
5.01 - 10.0 ha	8343.4	5.35
10.01 - 20.0 ha	16511.7	10.60
20.01 - 50.0 ha	27818.2	17.85
50.01 - 100.0 ha	15537.9	9.97
100.01 - 200.0 ha	11234.4	7.21
200.01 - 500.0 ha	12424.6	7.97
500.01 -1000.0 ha	11475.9	7.36
virs 1000.01 ha	47725.7	30.62
Kopā	155840	100

Pēdējos piecos gados jaunaudžu kopšanu veikta 155.8 tūkst. ha platībā. Lielākā daļa no tām veiktas īpašumos, kur platība pārsniedz 1000ha.

1.4.3. Meža atjaunošana (atjaunošanas veids) 2011-2015

1.16.tabula

Meža atjaunošana (atjaunošanas veids) 2011-2015

IL grupa	Atj_M	Atj_D	Atj_kopā	Māksl.atj īpatsvars	Māksl.atj īpatsvars starp IL grupām	Dab. atj īpatsvars starp IL grupām
<5.0 ha	192.4	4656.7	4849.1	4.0	1.66	5.76
5.01 - 10.0 ha	397.8	6848.6	7246.4	5.5	3.42	8.48
10.01 - 20.0 ha	825.9	10607.9	11433.8	7.2	7.10	13.13
20.01 - 50.0 ha	1422.4	15358.9	16781.3	8.5	12.24	19.01
50.01 - 100.0 ha	831.9	7028.1	7860	10.6	7.16	8.70
100.01 - 200.0 ha	449.9	4977.7	5427.6	8.3	3.87	6.16
200.01 - 500.0 ha	546.8	5853.2	6400	8.5	4.70	7.24
500.01 -1000.0 ha	767.2	4158.3	4925.5	15.6	6.60	5.15
virs 1000.01 ha	6190.1	21303.1	27493.2	22.5	53.25	26.37
Kopā	11624.4	80792.5	92416.9	12.6	100.00	100.00

Kopā meža atjaunošana veikta 92.4tūkst. ha platībā. No tās mākslīgi atjaunoti 12.6 %. Vislielākais mākslīgi atjaunoto platību īpatsvars ir IL grupā "virs 1000ha", kurā mākslīgi atjaunoti 22.5 % no visām platībām. Lielākā daļa no atjaunotajām platībām ir īpašumu grupās "virs 1000ha".

1.5. Normatīvajos aktos noteiktajā termiņā neatjaunotās meža platības, nekopto jaunaudžu platības dažādās īpašuma grupās. Jaunaudžu kopšanu veikušo privāto meža īpašnieku īpatsvars

1.5.1. Noteiktā termiņā neatjaunotas platības

1.17.tabula

Noteiktā termiņā neatjaunotas platības, 2015

Grupa	Līdz_15_neatj, ha	%
<5.0 ha	1808.1	15.1
5.01 - 10.0 ha	2009.1	16.8
10.01 - 20.0 ha	2307.9	19.3
20.01 - 50.0 ha	2160.8	18.0
50.01 - 100.0 ha	829.6	6.9
100.01 - 200.0 ha	496.0	4.1
200.01 - 500.0 ha	492.4	4.1
500.01 -1000.0 ha	322.9	2.7
virs 1000.01 ha	1552.5	13.0
Kopā	11979.4	100.0

Termiņā nav atjaunoti 12 tūkst. ha. Lielākā daļa no tām ir IL grupās līdz 50ha – 69%.

1.5.2. Nekoptas jaunaudzes

1.18.tabula

Nekoptas jaunaudzes 2015, ha

Grupa	Nekoptas, ha	%
<5.0 ha	1485.6	10.8
5.01 - 10.0 ha	1690.0	12.3
10.01 - 20.0 ha	2050.6	14.9
20.01 - 50.0 ha	2388.8	17.4
50.01 - 100.0 ha	945.8	6.9
100.01 - 200.0 ha	695.0	5.1
200.01 - 500.0 ha	849.2	6.2
500.01 -1000.0 ha	670.1	4.9
virs 1000.01 ha	2977.9	21.7
Kopā	13753.2	100.0

Nav kopti 13.7 tūkst ha. Lielākā daļa no nekoptajām platībām ir īpašumu grupās līdz 50 ha – 55% un “virs 1000ha” – 21.7% ha.

1.5.3. Jaunaudžu kopšanu veikušo privāto īpašnieku īpatsvars 2011-2015

1.19.tabula

Jaunaudžu kopšanu veikušo privāto īpašnieku īpatsvars 2011. g.-2015. g.

Grupa	N grupā	Kopšana veikta	%
<5.0 ha	59902	3586	6.0
5.01 - 10.0 ha	22486	4119	18.3
10.01 - 20.0 ha	16142	4989	30.9
20.01 - 50.0 ha	9449	4821	51.0
50.01 - 100.0 ha	1741	1301	74.7
100.01 - 200.0 ha	536	462	86.2
200.01 - 500.0 ha	248	239	96.4
500.01 -1000.0 ha	82	80	97.6
virš 1000.01 ha	68	68	100.0
	110654	19656	17.8

Jaunaudžu kopšanu ir veikuši 19.6 tūkst. īpašnieki. Jaunaudžu kopšanu veikuši tikai 6% no īpašniekiem IL grupā "<5 ha". Lielākās IL grupās, kopšanu veikušo īpašnieku īpatsvars palielinās. Īpašumu grupās virs 200 ha, praktiski visi ir veikuši kopšanu.

1.6.Meža inventarizācija privātajos meža īpašumos

1.20.tabula

Platību sadalījums pēc inventarizācijas gada, ha

Gads	Platība, ha	Platība, %
1991	86.1	0.01
1992	548.4	0.04
1993	1703.7	0.13
1994	9462.8	0.74
1995	21459.0	1.67
1996	24680.4	1.93
1997	38050.6	2.97
1998	46878.1	3.66
1999	39161.6	3.05
2000	47116.7	3.68
2001	53064.2	4.14
2002	56232.0	4.39
2003	69418.9	5.42
2004	73678.2	5.75
2005	59267.1	4.62
2006	59239.5	4.62
2007	59028.8	4.60
2008	44105.2	3.44
2009	51259.8	4.00
2010	66182.0	5.16
2011	91170.5	7.11
2012	96173.3	7.50
2013	90420.2	7.05
2014	89976.4	7.02
2015	93595.7	7.30
Kopā	1281959.4	100.00

Līdz 10 gadus veca inventarizācija ir 57.8 % no meža, kas ir VMD datu bāzē. 11-15 gadus veca inventarizācija ir 24.3% mežu, 16-20 gadus veca inventarizācija ir 11.6 % īpašumu, bet vecāka par 20 gadiem 2.6 % mežu.

1.7.Mežaudžu krāja un vecuma struktūra sadalījumā pa valdošajām sugām

1.21.tabula

Mežaudžu platība sadalījumā pa valdošajām sugām un vecumgrupām, ha

SUGA	Jaunaudzes	Vidēja vecuma	Briestaudzes	Pieaugušas	Pāraugušas	Kopā, ha
A	24402.7	45254.2	5098.7	3493.9	25966.1	104215.6
B	38589.5	220225.6	73812.3	84358.5	93719.1	510704.9
Ba	27307.3	28518.2	26160.8	36633.3	69028.4	187648.0
E	73790.6	50650.3	19577.4	18615.5	25445.7	188079.4
M	2897.6	13037.2	7405.9	7852.7	9755.6	40949.0
Os	445.6	900.3	1790.6	1747.7	932.8	5816.9
Oz	523.8	761.6	870.8	1596.6	2075.1	5828.0
P	28115.8	56135.2	75122.6	51862.6	20915.5	232151.6
Pārējie	622.7	412.1	589.0	652.8	1069.3	3345.9
Kopā	196695.6	415894.6	210428.1	206813.6	248907.4	1278739.3

1.22. tabula

Mežaudžu krāja sadalījumā pa valdošajām sugām un vecumgrupām, m³

SUGA	Jaunaudzes	Vidēja vecuma	Briestaudzes	Pieaugušas	Pāraugušas	Kopā
A	1134085	3682956	826175	878081	8034247	14555544
B	930145	23459675	16140722	20325993	23566053	84422588
Ba	1383824	2192998	3684927	6095273	12550300	25907322
E	2011655	10210643	5990605	5980708	8151550	32345161
M	82155	1861876	1558704	1796870	2352972	7652577
Os	28912	190656	498884	444774	214852	1378078
Oz	20851	142203	198332	371258	468946	1201590
P	813532	13545670	21371984	15451447	6112095	57294728
Pārējās	22335	69224	130927	146705	232134	601325
Kopā	6427494	55355901	50401260	51491109	61683149	225358913

1.23. tabula

Mežaudžu krāja m³ha⁻¹ sadalījumā pa valdošajām sugām un vecumgrupām

SUGA	Jaunaudzes	Vidēja vecuma	Briestaudzes	Pieaugušas	Pāraugušas	Vidēji
A	46.5	81.4	162.0	251.3	309.4	139.7
B	24.1	106.5	218.7	240.9	251.5	165.3
Ba	50.7	76.9	140.9	166.4	181.8	138.1
E	27.3	201.6	306.0	321.3	320.4	172.0
M	28.4	142.8	210.5	228.8	241.2	186.9
Os	64.9	211.8	278.6	254.5	230.3	236.9
Oz	39.8	186.7	227.8	232.5	226.0	206.2
P	28.9	241.3	284.5	297.9	292.2	246.8
Pārējās	35.9	168.0	222.3	224.7	217.1	179.7
Vidēji	32.7	133.1	239.5	249.0	247.8	176.2

1.7.1.Sadalījumā pa valdošajām sugām, vecuma grupām un īpašumu lielumu grupām

1.24. tabula

Mežaudžu platība sadalījumā pa valdošajām sugām un vecumgrupām dažāda lieluma īpašuma grupās, ha

GRUPA	Jaunaudzes	Vidēja vecuma	Briestaudzes	Pieaugušas	Pāraugušas	Kopa_ha
A	24402.7	45254.2	5098.8	3493.9	25966	104215.5
<5.0 ha	1681.9	4987.6	482.6	493.6	4303.8	11949.4
5.01 - 10.0 ha	2277.8	5350.6	647.6	527.2	4181.3	12984.5
10.01 - 20.0 ha	3378.8	6721.4	829.8	624.6	4806.8	16361.4
20.01 - 50.0 ha	4477.4	7220.5	939.8	598.5	5255.1	18491.3
50.01 - 100.0 ha	2000.7	3115.2	379.7	283.9	1881.6	7661.1
100.01 - 200.0 ha	1417.8	2523.1	242.5	112.5	921.7	5217.7
200.01 - 500.0 ha	1677.7	2536.9	331.6	138.2	986.6	5671.0
500.01 -1000.0 ha	1190.2	2050.6	259.5	146.9	675.8	4322.9
virš 1000.01 ha	6300.4	10748.3	985.7	568.5	2953.3	21556.2
B	38589.4	220225.6	73812.2	84358.6	93719.1	510704.9
<5.0 ha	1690.8	14153.1	7444.5	8106.2	9443.9	40838.5
5.01 - 10.0 ha	2866.1	20761.9	9124.6	10477.8	12284.9	55515.3
10.01 - 20.0 ha	4660.2	31942.8	12397.5	14337.9	17390.6	80728.9
20.01 - 50.0 ha	6923.0	42228.2	14440.9	17696.8	21752.8	103041.7
50.01 - 100.0 ha	3392.5	18537.2	5452.3	6637.1	8680.5	42699.6
100.01 - 200.0 ha	2170.8	13277.7	3731.7	4361.4	4446.3	27987.9
200.01 - 500.0 ha	2940.1	13941.4	3888.7	4394.9	4209.8	29374.9
500.01 -1000.0 ha	2013.9	10805.5	3278.7	3108.3	2900.1	22106.5
virš 1000.01 ha	11932.0	54577.8	14053.3	15238.2	12610.2	108411.6
Ba	27307.3	28518.3	26161	36633.3	69028.4	187648
<5.0 ha	1366.6	2067.1	2665.5	4778.7	9419.7	20297.5
5.01 - 10.0 ha	2069.8	2840.1	3238.1	4961.6	10125.5	23235.1
10.01 - 20.0 ha	3483.0	4323.8	4358.1	6577.7	13052.1	31794.7
20.01 - 50.0 ha	5261.4	5621.1	5621.1	7720.1	15380.1	39603.9
50.01 - 100.0 ha	2678.3	2517.3	2240.9	2774.7	5364.5	15575.6
100.01 - 200.0 ha	2086.4	1805.0	1392.3	1663.9	2922.9	9870.5
200.01 - 500.0 ha	2239.3	2056.3	1302.5	1762.4	2886.8	10247.3
500.01 -1000.0 ha	1592.6	1603.7	934.1	1100.1	1979.1	7209.5
virš 1000.01 ha	6529.9	5683.9	4408.4	5294.1	7897.7	29813.9
E	73790.7	50650.2	19577.4	18615.5	25445.6	188079.3
<5.0 ha	2743.6	2733.2	1784.9	2784.6	3424.0	13470.4
5.01 - 10.0 ha	4458.4	4758.6	2396.3	3199.7	4054.7	18867.7
10.01 - 20.0 ha	8116.6	8557.1	3405.8	3810.6	5530.1	29420.0
20.01 - 50.0 ha	13016.5	12049.2	4363.7	4180.3	6726.8	40336.5
50.01 - 100.0 ha	6582.7	5557.2	1655.8	1321.1	2049.3	17166.0
100.01 - 200.0 ha	4577.8	2881.3	998.0	568.9	883.8	9909.8
200.01 - 500.0 ha	4902.0	2777.1	897.8	587.2	710.3	9874.4
500.01 -1000.0 ha	5228.8	2290.5	719.5	397.6	471.8	9108.2

virs 1000.01 ha	24164.3	9046.0	3355.6	1765.5	1594.8	39926.3
M	2897.7	13037.2	7405.8	7852.7	9755.5	40948.9
<5.0 ha	145.8	1538.9	1057.5	1063.4	1341.0	5146.6
5.01 - 10.0 ha	224.3	1549.7	1059.8	1134.5	1409.5	5378.0
10.01 - 20.0 ha	370.3	1937.4	1223.2	1245.1	1564.0	6340.0
20.01 - 50.0 ha	480.9	2076.0	1266.3	1346.0	1921.1	7090.3
50.01 - 100.0 ha	237.5	883.5	475.6	494.3	727.0	2817.8
100.01 - 200.0 ha	190.2	629.3	344.3	391.8	389.0	1944.5
200.01 - 500.0 ha	203.1	903.6	349.0	376.7	551.6	2384.0
500.01 -1000.0 ha	179.8	540.0	210.1	254.6	265.4	1450.0
virs 1000.01 ha	865.8	2978.8	1420.0	1546.3	1586.9	8397.7
Os	445.7	900.2	1790.7	1747.7	932.7	5816.9
<5.0 ha	57.9	115.5	388.3	353.5	223.1	1138.3
5.01 - 10.0 ha	73.3	146.2	281.0	298.3	145.8	944.6
10.01 - 20.0 ha	71.8	147.4	368.0	345.7	170.0	1102.9
20.01 - 50.0 ha	101.2	221.9	308.8	270.3	192.5	1094.6
50.01 - 100.0 ha	31.5	79.6	160.6	185.9	63.9	521.5
100.01 - 200.0 ha	20.2	32.6	58.5	43.9	31.7	186.9
200.01 - 500.0 ha	18.4	50.5	76.8	88.0	37.8	271.5
500.01 -1000.0 ha	13.2	15.9	23.4	24.0	14.7	91.2
virs 1000.01 ha	58.2	90.6	125.3	138.1	53.2	465.4
Oz	523.9	761.8	870.8	1596.7	2075.1	5828
<5.0 ha	86.7	122.0	162.9	286.4	322.9	980.8
5.01 - 10.0 ha	82.6	136.0	151.2	282.8	329.5	982.0
10.01 - 20.0 ha	81.6	145.4	167.6	320.2	440.5	1155.4
20.01 - 50.0 ha	99.5	156.0	186.3	342.4	551.1	1335.4
50.01 - 100.0 ha	44.0	49.2	65.4	79.3	129.7	367.5
100.01 - 200.0 ha	34.7	14.5	22.8	51.6	49.4	173.0
200.01 - 500.0 ha	17.7	28.9	29.5	58.7	95.9	230.6
500.01 -1000.0 ha	15.5	11.1	10.1	32.0	30.1	98.8
virs 1000.01 ha	61.6	98.7	75.0	143.3	126.0	504.5
P	28115.9	56135.4	75122.6	51862.5	20915.5	232151.6
<5.0 ha	1483.3	5640.7	8602.6	5573.8	2111.1	23411.5
5.01 - 10.0 ha	2326.7	6847.3	10194.3	6880.2	2587.7	28836.2
10.01 - 20.0 ha	3748.6	9360.8	13754.7	10130.7	3716.5	40711.2
20.01 - 50.0 ha	5568.8	11012.5	15516.1	12681.2	6002.1	50780.7
50.01 - 100.0 ha	2485.7	4556.2	5793.7	4610.6	2316.9	19763.1
100.01 - 200.0 ha	1676.4	2956.1	3617.0	2334.9	1132.2	11716.7
200.01 - 500.0 ha	1803.6	2720.9	3113.9	1937.4	816.0	10391.8
500.01 -1000.0 ha	1330.1	1955.0	2409.6	1519.7	576.8	7791.0
virs 1000.01 ha	7692.7	11085.9	12120.7	6194.0	1656.2	38749.4
Pārējie	622.7	412.1	589.1	652.8	1069.3	3345.9
<5.0 ha	74.5	86.8	140.0	143.6	252.1	697.0
5.01 - 10.0 ha	58.2	75.4	97.1	117.0	180.8	528.5

10.01 - 20.0 ha	93.8	62.8	90.5	116.7	164.1	527.9
20.01 - 50.0 ha	101.5	66.6	111.2	127.8	212.4	619.5
50.01 - 100.0 ha	28.3	30.1	39.4	36.7	73.5	208.0
100.01 - 200.0 ha	23.8	15.7	22.8	26.4	36.6	125.2
200.01 - 500.0 ha	32.2	14.0	33.0	27.4	45.3	151.9
500.01 - 1000.0 ha	12.6	15.2	18.1	17.2	20.3	83.4
virš 1000.01 ha	197.8	45.5	37.0	40.0	84.2	404.5
Pavisam	196695.6	415894.6	210428.1	206813.6	248907.4	1278739.3

1.25. tabula

Mežaudžu kopējā krāja sadalījumā pa valdošajām sugām un vecumgrupām dažāda lieluma īpašuma grupās, m³

GRUPA	Jaunaudzes	Vidēja vecuma	Briestaudzes	Pieaugušas	Pāraugušas	Kopā
A						
<5.0 ha	107818	436378	82231	126137	1356318	2108882
5.01 - 10.0 ha	130573	453180	107651	135684	1332405	2159493
10.01 - 20.0 ha	171058	559408	138012	161021	1524452	2553951
20.01 - 50.0 ha	204596	597919	154107	149556	1648449	2754627
50.01 - 100.0 ha	87549	258395	62722	71435	572865	1052966
100.01 - 200.0 ha	63957	206841	39237	28107	274648	612790
200.01 - 500.0 ha	67658	200904	51689	33362	291247	644860
500.01 - 1000.0 ha	48650	158486	39706	34808	196648	478298
virš 1000.01 ha	252226	811445	150820	137971	837215	2189677
B						
<5.0 ha	44569	1737039	1784209	2122917	2491332	8180066
5.01 - 10.0 ha	77958	2479128	2158812	2694210	3246374	10656482
10.01 - 20.0 ha	121650	3668641	2815667	3613020	4526239	14745217
20.01 - 50.0 ha	168975	4630999	3195694	4320214	5571639	17887521
50.01 - 100.0 ha	83097	1940056	1171199	1575850	2208695	6978897
100.01 - 200.0 ha	51025	1358820	786262	984252	1053213	4233572
200.01 - 500.0 ha	63901	1370319	805242	1020543	1003412	4263417
500.01 - 1000.0 ha	45476	1080022	622549	673810	662210	3084067
virš 1000.01 ha	273494	5194651	2801088	3321177	2802939	14393349
Ba						
<5.0 ha	94922	173773	383729	803101	1695321	3150846
5.01 - 10.0 ha	125962	231417	470963	837871	1852482	3518695
10.01 - 20.0 ha	197614	343884	624044	1110452	2392369	4668363
20.01 - 50.0 ha	265288	432643	802620	1302602	2840386	5643539
50.01 - 100.0 ha	129770	197188	315058	461176	989437	2092629
100.01 - 200.0 ha	96905	140709	196778	275260	523824	1233476
200.01 - 500.0 ha	111619	153410	179504	289492	517585	1251610
500.01 - 1000.0 ha	75212	118500	125600	176235	349815	845362
virš 1000.01 ha	286532	401474	586631	839084	1389081	3502802
E						
<5.0 ha	90773	563278	597715	959969	1124023	3335758
5.01 - 10.0 ha	153443	972419	787326	1066033	1317248	4296469
10.01 - 20.0 ha	277792	1719710	1085142	1229431	1792413	6104488

20.01 - 50.0 ha	427240	2418323	1341044	1341634	2146557	7674798
50.01 - 100.0 ha	200907	1143762	507131	418995	651192	2921987
100.01 - 200.0 ha	149493	585264	289885	173668	280998	1479308
200.01 - 500.0 ha	130774	533621	257954	173356	219996	1315701
500.01 -1000.0 ha	106228	459443	203515	115221	140887	1025294
viris 1000.01 ha	475005	1814823	920893	502401	478236	4191358
M						
<5.0 ha	5561	240668	234375	253073	334143	1067820
5.01 - 10.0 ha	7355	238038	230160	271408	351015	1097976
10.01 - 20.0 ha	11416	283186	264952	291931	388583	1240068
20.01 - 50.0 ha	13005	298160	266088	309949	465932	1353134
50.01 - 100.0 ha	5970	122210	99604	111114	180129	519027
100.01 - 200.0 ha	5409	91745	68819	88458	92385	346816
200.01 - 500.0 ha	5664	122453	69892	82246	123205	403460
500.01 -1000.0 ha	4153	71262	41557	52810	58521	228303
viris 1000.01 ha	23622	394154	283257	335881	359059	1395973
Os						
<5.0 ha	3735	25847	114616	95598	54461	294257
5.01 - 10.0 ha	4818	33739	82121	77451	35848	233977
10.01 - 20.0 ha	4301	30166	106578	86605	37134	264784
20.01 - 50.0 ha	6609	45222	81822	69071	44427	247151
50.01 - 100.0 ha	1990	17573	41728	45611	12880	119782
100.01 - 200.0 ha	1457	7031	15201	11911	7545	43145
200.01 - 500.0 ha	1422	12136	21525	21052	8310	64445
500.01 -1000.0 ha	1189	3094	5112	4893	3026	17314
viris 1000.01 ha	3391	15848	30181	32582	11221	93223
Oz						
<5.0 ha	3894	23413	37255	71276	73871	209709
5.01 - 10.0 ha	3638	25866	35663	67437	75895	208499
10.01 - 20.0 ha	3410	26127	38354	74167	105294	247352
20.01 - 50.0 ha	3344	29894	43020	79517	122980	278755
50.01 - 100.0 ha	1714	8789	14955	17056	25862	68376
100.01 - 200.0 ha	872	2295	5054	12269	12271	32761
200.01 - 500.0 ha	1170	5483	6329	13310	20513	46805
500.01 -1000.0 ha	595	2162	2173	6159	5423	16512
viris 1000.01 ha	2214	18174	15529	30067	26837	92821
P						
<5.0 ha	46209	1568945	2663093	1766128	604857	6649232
5.01 - 10.0 ha	73619	1838157	3097601	2162847	781139	7953363
10.01 - 20.0 ha	122038	2397763	4075846	3108378	1112429	10816454
20.01 - 50.0 ha	176896	2653928	4428210	3819278	1803081	12881393
50.01 - 100.0 ha	80258	1044787	1632331	1377630	688890	4823896
100.01 - 200.0 ha	50781	628446	942389	673920	318043	2613579
200.01 - 500.0 ha	52576	617396	839758	537980	229234	2276944

500.01 -1000.0 ha	38496	392207	607591	406591	159448	1604333
virs 1000.01 ha	172659	2404041	3085165	1598695	414974	7675534
Pārējie						
<5.0 ha	4267	16136	34375	32696	56165	143639
5.01 - 10.0 ha	2727	11830	21984	27894	40564	104999
10.01 - 20.0 ha	3600	10474	19750	26147	34640	94611
20.01 - 50.0 ha	4213	11301	24373	28074	45303	113264
50.01 - 100.0 ha	1017	4366	8257	7828	15685	37153
100.01 - 200.0 ha	948	2547	4997	5725	7330	21547
200.01 - 500.0 ha	1131	2817	7212	6496	9243	26899
500.01 -1000.0 ha	379	2664	3241	3038	4409	13731
virs 1000.01 ha	4053	7089	6738	8807	18795	45482
Kopā	6427494	55355901	50401260	51491109	61683149	225358913

1.26. tabula

Mežaudžu krāja sadalījumā pa valdošajām sugām un vecumgrupām, ha dažāda lieluma īpašuma grupās, m³ha⁻¹

GRUPA	Jaunaudzes	Vidēja vecuma	Briestaudzes	Pieaugušas	Pāraugušas	Vidēji
A						
<5.0 ha	64.1	87.5	170.4	255.5	315.1	176.5
5.01 - 10.0 ha	57.3	84.7	166.2	257.4	318.7	166.3
10.01 - 20.0 ha	50.6	83.2	166.3	257.8	317.1	156.1
20.01 - 50.0 ha	45.7	82.8	164.0	249.9	313.7	149.0
50.01 - 100.0 ha	43.8	82.9	165.2	251.6	304.5	137.4
100.01 - 200.0 ha	45.1	82.0	161.8	249.7	298.0	117.4
200.01 - 500.0 ha	40.3	79.2	155.9	241.5	295.2	113.7
500.01 -1000.0 ha	40.9	77.3	153.0	236.9	291.0	110.6
virs 1000.01 ha	40.0	75.5	153.0	242.7	283.5	101.6
B						
<5.0 ha	26.4	122.7	239.7	261.9	263.8	200.3
5.01 - 10.0 ha	27.2	119.4	236.6	257.1	264.3	192.0
10.01 - 20.0 ha	26.1	114.9	227.1	252.0	260.3	182.7
20.01 - 50.0 ha	24.4	109.7	221.3	244.1	256.1	173.6
50.01 - 100.0 ha	24.5	104.7	214.8	237.4	254.4	163.4
100.01 - 200.0 ha	23.5	102.3	210.7	225.7	236.9	151.3
200.01 - 500.0 ha	21.7	98.3	207.1	232.2	238.4	145.1
500.01 -1000.0 ha	22.6	100.0	189.9	216.8	228.3	139.5
virs 1000.01 ha	22.9	95.2	199.3	218.0	222.3	132.8
Ba						
<5.0 ha	69.5	84.1	144.0	168.1	180.0	155.2
5.01 - 10.0 ha	60.9	81.5	145.4	168.9	183.0	151.4
10.01 - 20.0 ha	56.7	79.5	143.2	168.8	183.3	146.8
20.01 - 50.0 ha	50.4	77.0	142.8	168.7	184.7	142.5
50.01 - 100.0 ha	48.5	78.3	140.6	166.2	184.4	134.4
100.01 - 200.0 ha	46.4	78.0	141.3	165.4	179.2	125.0

200.01 - 500.0 ha	49.8	74.6	137.8	164.3	179.3	122.1
500.01 -1000.0 ha	47.2	73.9	134.5	160.2	176.8	117.3
virs 1000.01 ha	43.9	70.6	133.1	158.5	175.9	117.5
E						
<5.0 ha	33.1	206.1	334.9	344.7	328.3	247.6
5.01 - 10.0 ha	34.4	204.3	328.6	333.2	324.9	227.7
10.01 - 20.0 ha	34.2	201.0	318.6	322.6	324.1	207.5
20.01 - 50.0 ha	32.8	200.7	307.3	320.9	319.1	190.3
50.01 - 100.0 ha	30.5	205.8	306.3	317.2	317.8	170.2
100.01 - 200.0 ha	32.7	203.1	290.5	305.3	317.9	149.3
200.01 - 500.0 ha	26.7	192.2	287.3	295.2	309.7	133.2
500.01 -1000.0 ha	20.3	200.6	282.9	289.8	298.6	112.6
virs 1000.01 ha	19.7	200.6	274.4	284.6	299.9	105.0
M						
<5.0 ha	38.1	156.4	221.6	238.0	249.2	207.5
5.01 - 10.0 ha	32.8	153.6	217.2	239.2	249.0	204.2
10.01 - 20.0 ha	30.8	146.2	216.6	234.5	248.5	195.6
20.01 - 50.0 ha	27.0	143.6	210.1	230.3	242.5	190.8
50.01 - 100.0 ha	25.1	138.3	209.4	224.8	247.8	184.2
100.01 - 200.0 ha	28.4	145.8	199.9	225.8	237.5	178.4
200.01 - 500.0 ha	27.9	135.5	200.2	218.3	223.4	169.2
500.01 -1000.0 ha	23.1	132.0	197.8	207.4	220.5	157.5
virs 1000.01 ha	27.3	132.3	199.5	217.2	226.3	166.2
Os						
<5.0 ha	64.6	223.8	295.2	270.4	244.1	258.5
5.01 - 10.0 ha	65.8	230.7	292.3	259.7	245.8	247.7
10.01 - 20.0 ha	59.9	204.6	289.6	250.5	218.4	240.1
20.01 - 50.0 ha	65.3	203.8	265.0	255.5	230.8	225.8
50.01 - 100.0 ha	63.2	220.7	259.8	245.3	201.7	229.7
100.01 - 200.0 ha	72.1	215.7	260.0	271.2	237.7	230.8
200.01 - 500.0 ha	77.4	240.5	280.3	239.1	219.7	237.4
500.01 -1000.0 ha	90.1	194.2	218.3	204.3	205.4	189.8
virs 1000.01 ha	58.2	174.9	240.9	235.9	210.9	200.3
Oz						
<5.0 ha	44.9	191.9	228.7	248.9	228.8	213.8
5.01 - 10.0 ha	44.0	190.2	235.9	238.5	230.4	212.3
10.01 - 20.0 ha	41.8	179.6	228.8	231.6	239.0	214.1
20.01 - 50.0 ha	33.6	191.7	230.9	232.2	223.1	208.7
50.01 - 100.0 ha	39.0	178.8	228.7	215.2	199.4	186.1
100.01 - 200.0 ha	25.2	158.8	221.6	237.8	248.3	189.4
200.01 - 500.0 ha	66.1	190.0	214.9	226.7	213.9	203.0
500.01 -1000.0 ha	38.4	194.9	215.8	192.3	180.2	167.1
virs 1000.01 ha	36.0	184.2	206.9	209.8	213.1	184.0
P						

<5.0 ha	31.2	278.1	309.6	316.9	286.5	284.0
5.01 - 10.0 ha	31.6	268.5	303.9	314.4	301.9	275.8
10.01 - 20.0 ha	32.6	256.2	296.3	306.8	299.3	265.7
20.01 - 50.0 ha	31.8	241.0	285.4	301.2	300.4	253.7
50.01 - 100.0 ha	32.3	229.3	281.7	298.8	297.3	244.1
100.01 - 200.0 ha	30.3	212.6	260.5	288.6	280.9	223.1
200.01 - 500.0 ha	29.2	226.9	269.7	277.7	280.9	219.1
500.01 -1000.0 ha	28.9	200.6	252.2	267.6	276.5	205.9
virš 1000.01 ha	22.4	216.9	254.5	258.1	250.6	198.1
Pārējie						
<5.0 ha	57.3	185.8	245.5	227.7	222.8	206.1
5.01 - 10.0 ha	46.8	157.0	226.4	238.4	224.4	198.7
10.01 - 20.0 ha	38.4	166.7	218.3	224.0	211.1	179.2
20.01 - 50.0 ha	41.5	169.7	219.3	219.6	213.3	182.8
50.01 - 100.0 ha	35.9	144.9	209.5	213.4	213.4	178.6
100.01 - 200.0 ha	39.9	162.1	219.6	216.9	200.5	172.1
200.01 - 500.0 ha	35.1	201.2	218.7	237.3	204.0	177.1
500.01 -1000.0 ha	30.1	175.5	178.7	177.0	216.9	164.6
virš 1000.01 ha	20.5	155.8	182.1	220.0	223.2	112.4

1.7.2.Sadalījumā pa vecuma grupām un īpašumu lielumu grupām

1.27. tabula

Platību sadalījums pa vecuma grupām dažāda lieluma īpašuma grupās, ha

Grupa	Jaunaudzes	Vidēja vecuma	Briestaudzes	Pieaugušas	Pāraugušas
<5.0 ha	9331.0	31444.9	22728.8	23583.8	30841.5
5.01 - 10.0 ha	14437.2	42465.9	27190.0	27879.0	35299.7
10.01 - 20.0 ha	24004.6	63198.8	36595.2	37509.2	46834.7
20.01 - 50.0 ha	36030.1	80652.0	42754.2	44963.5	57994.1
50.01 - 100.0 ha	17481.2	35325.6	16263.4	16423.4	21286.9
100.01 - 200.0 ha	12198.1	24135.2	10429.9	9555.3	10813.7
200.01 - 500.0 ha	13834.1	25029.5	10022.6	9370.9	10340.2
500.01 -1000.0 ha	11576.8	19287.4	7863.0	6600.4	6934.1
virš 1000.01 ha	57802.6	94355.3	36581.0	30928.1	28562.5
Kopā	196695.6	415894.6	210428.1	206813.6	248907.4

Krājas sadalījums pa vecuma grupām dažāda lieluma īpašuma grupās, m³

Grupa	Jaunaudzes	Vidēja vecuma	Briestaudzes	Pieaugušas	Pāraugušas
<5.0 ha	401748	4785477	5931598	6230895	7790491
5.01 - 10.0 ha	580093	6283774	6992281	7340835	9032970
10.01 - 20.0 ha	912879	9039359	9168345	9701152	11913553
20.01 - 50.0 ha	1270166	11118389	10336978	11419895	14688754
50.01 - 100.0 ha	592272	4737126	3852985	4086695	5345635
100.01 - 200.0 ha	420847	3023698	2348622	2253570	2570257
200.01 - 500.0 ha	435915	3018539	2239105	2177837	2422745
500.01 -1000.0 ha	320378	2287840	1651044	1473565	1580387
virs 1000.01 ha	1493196	11061699	7880302	6806665	6338357
Kopā	6427494	55355901	50401260	51491109	61683149

1.8.Meža īpašnieku kooperācija**1.8.1.Meža īpašnieku kooperācija**

Saskaņā ar Kooperatīvo sabiedrību likumu mežsaimniecības pakalpojumu kooperatīvā sabiedrība (MPKS) ir meža īpašnieku kooperatīvā sabiedrība, kura sniedz mežsaimniecības un mežsaimnieciskās produkcijas realizācijas pakalpojumus, bet nenodarbojas ar mežsaimnieciskās produkcijas ražošanu. Divas MPKS dibinātas 2012. gadā un četras 2013. gadā.

Saskaņā ar "Noteikumi par lauksaimniecības pakalpojumu kooperatīvo sabiedrību un mežsaimniecības pakalpojumu kooperatīvo sabiedrību atbilstības izvērtēšanu" (Ministru kabineta 30.09.2014. noteikumi Nr. 593/LV, 199 (5259), 08.10.2014.). 2016. g. atbilstīgas ir:

MPKS "Mežsaimnieks", Reģ.nr.41203042722 (meža īpašnieku kooperatīvs);

MPKS "L.V.Mežs", Reģ.nr.40103652735MPKS (meža īpašnieku kooperatīvs);

MPKS "Vidzeme", Reģ.Nr.45403033292 (meža īpašnieku kooperatīvs).

Kā galvenos ieguvumus meža īpašniekam no dalības MPKS tiek minēts:

- Labākas koksnes cenas un piemaksas. Realizējot apaļkoksni caur MPKS, ir lielāka iespēja tos piegādāt pārstrādātājam tieši, kas ļautu meža īpašniekam dabūt labāku cenu.
- Lielākas garantijas darbu kvalitatīvā izpildē. MPKS ar pakalpojumu sniedzējiem slēdz līgumus par ilgtermiņa sadarbību, kas ļauj izvēlēties stabilu un profesionālu pakalpojumu par izdevīgām cenām.
- Mazāki finanšu riski. Strādājot uz ilgtermiņa līgumu pamata, meža īpašniekam darījumi ir nodrošināti pret krāpnieciskiem gadījumiem vai līgumpartneru saistību neizpildi.
- Bezmaksas informācija un konsultācijas. MPKS nodrošina biedriem aktuālo informāciju par izmaiņām likumdošanā un valsts un ES atbalsta iespējām.
- Izglītojošie semināri. MPKS ir sadarbības partneris meža nozarē, tādējādi ir iespējas izglītot biedrus par zinātniskām atziņām mežsaimniecībā, sadarbojoties ar zinātniskām un izglītības organizācijām.
- Socializēšanās ar domubiedriem. Organizējot MPKS darbību, tiek apvienoti cilvēki ar līdzīgu interesi, kas dod iespēju dalīties pieredzē, piedalīties kopīgos pasākumos un būt sabiedriski aktīviem.
- Īpašuma daļa uzņēmumā, kas nodarbojas ar Jūsu meža īpašuma apsaimniekošanu. Pārlicība, ka sekmīga uzņēmuma darbība vairo ikviena biedra kapitālu, ir būtisks faktors līdzdalībai un aktivitātei MPKS attīstībā.
- Godīgums. MPKS pamatvērtība ir savstarpēja uzticēšanās. MPKS vadītājiem un darbiniekiem ir izšķiroši svarīgi nodrošināt caurskatāmību lēmumu pieņemšanā, lai uzņēmumam būtu nevainojama reputācija

MPKS L.V.Mežs

Mežsaimniecisko pakalpojumu kooperatīvā sabiedrība (MPKS) "L.V.Mežs" dibināta 2013. gada 12. martā, bet reģistrēta LR Uzņēmumu reģistrā 2013. gada 26. martā. Biedru skaits 82 (uz 31.12.2015), bet pašreizējā apsaimniekotā platība ir 2960 ha.

MPKS "L.V.Mežs" definējusi sekojošo mērķi:

Sabiedrības darbības mērķis ir radīt pašiem meža īpašniekiem piederošu saimniecisku struktūru, kas nodrošinās Sabiedrības biedru meža un citu īpašumu kopīgu apsaimniekošanu, apsaimniekošanas rezultātā iegūtās produkcijas tālāku realizāciju, dodot iespēju labāk aizstāvēt savas intereses koksnes un citas produkcijas tirgū, kā arī piegādās Sabiedrības biedriem nepieciešamās iekārtas, inventāru un materiālus un sniegs nepieciešamos pakalpojumus, iesaistot profesionālus darbiniekus un modernas tehnoloģijas.

MPKS "L.V.Mežs" izvirzītie uzdevumi ir:

1. nodrošināt biedru meža īpašumos iegūtās produkcijas realizāciju par izdevīgākajām cenām;
2. sniegt meža apsaimniekošanas pakalpojumus;
3. organizēt biedru apgādi ar meža īpašumu apsaimniekošanai nepieciešamajiem materiāliem un citiem ražošanas līdzekļiem;
4. konsultēt un apmācīt biedrus par viņu meža īpašumu ilglaicīgu un videi draudzīgu apsaimniekošanu, iespēju piesaistīt Eiropas Savienības vai valsts finansējumu meža īpašumu apsaimniekošanai;
5. realizēt pasākumus un projektus, ar mērķi nodrošināt ilglaicīgu un ekonomiski izdevīgu Sabiedrības biedru īpašumu apsaimniekošanu un realizēšanu.

Par MPKS "L.V.Mežs" biedru var kļūt jebkurš Latvijas meža īpašnieks.

MPKS "L.V.Mežs" gūst ienākumus ne tikai no savā īpašumā esošo mežu apsaimniekošanas, bet arī sniedzot pakalpojumus. MPKS "L.V.Mežs" sniedz sekojošus pakalpojumus:

I. mežsaimnieciskie pakalpojumi:

meža inventarizācija; meža apsaimniekošanas plāna izstrāde (saimnieciskajam gadam, ilgtermiņā); robežu ierīkošana, atjaunošana; stigošana; cirsmu izstrādes shēmu sagatavošana dastošana; cirsmu novērtēšana; cirsmu izstrāde; augsnes sagatavošana; stādīšana; agrotehniskā kopšana; jaunaudžu kopšana; atjaunoto platību aizsardzība (repelenti, u.t.t.); atzarošana,

II. Meža produkcijas realizācija:

cirsmu pārdošana; kokmateriālu pārdošana;

III. Medību platību apsaimniekošana:

medību platību ierīcība, sākotnējās vērtības noteikšana; līgumu slēgšana ar mednieku kolektīviem, to administrēšana,

IV. Meža infrastruktūra:

meliorācijas projektu sagatavošanas un realizācijas administrēšana; meža ceļu projektēšanas, to ierīkošanas realizācijas administrēšana; ūdens ņemšanas vietu projektēšanas, to ierīkošanas realizācijas administrēšana,

V. Eiropas Savienības finansējuma un cita finansējuma piesaiste:

konsultāciju sniegšana par iespējām piesaistīt finansējumu; projektu un pārējās nepieciešamās dokumentācijas sagatavošana; projekta realizācijas administrēšana; atskaišu un pārējās nepieciešamās dokumentācijas sagatavošana,

VI. Apmācības:

meža īpašnieku apmācības; pakalpojumu sniedzēju kvalifikācijas paaugstināšana,

VII. Nomnieku vai pakalpojumu sniedzēju piesaiste, līgumu slēgšana, to administrēšana nemeža zemju apsaimniekošanai, tūrismam, u.c. darbībām.

- VIII. Meža īpašniekiem pakalpojumi tiks sniegti par īpašniekam ekonomiski visizdevīgākajām attiecīgā reģiona tirgus cenām, bet kooperatīva biedriem tiks piemērota 10% atlaide no pakalpojuma, kuru sniedz kooperatīva darbinieki, cenas.
- IX. Jauns pakalpojums – kooperatīva biedru lauksaimniecības zemju apsaimniekošanas sakārtošana, uzraudzība.

Pakalpojumu izcenojumi atspoguļoti 1.29. tabulā. Jāatzīmē, ka pēc mājaslapā pieejamās informācijas, kooperatīvs sniedz arī bezmaksas meža īpašnieku konsultācijas.

1.29. tabula.

MPKS L.V. Mežs sniegto pakalpojumu izcenojumi

Mežsaimniecisko pakalpojumu izcenojumi				
N.p.k.	Darba veids	Mērvienība	Norma dienā	Par vienību *, EUR
1.	Atjaunoto platību kopšana	ha	0,3-0,8	115
2.	Jaunaudžu kopšana	ha	0,3-0,8	150
3.	Meža atjaunošana	1000gab	-	53
4.	Atjaunoto platību papildināšana	1000gab	-	66
5.	Konsultācijas un īpašumu apsekošana	1gab	-	20 + transporta izmaksas
6.	Robežstīgu un kvartālstīgu atjaunošana un kopšana	km	0,6-0,9	120
7.	Apauguma novākšana grāvjos	ha	0,15-0,3	218
10.	Apauguma novākšana gar ceļiem	ha	-	130
11.	Pameža kopšana	ha	0,4-0,5	131
12.	Robežzīmju atjaunošana	gab.		23
ES fondu projektu sagatavošana				
	Pakalpojuma veids	Mērvienība		Par vienību **, EUR
1.	MAP	ha		20
2.	Projekta pieteikuma sagatavošana	ha		20
3.	Atskaites	gab.		10
4.	Platības skice un platību iezīmēšana dabā	ha		30
5.	Konsultācijas (tiem, kas nav kooperatīva biedri)	stundā		20

*Mežsaimniecisko darbu izcenojumi pēc normatīvajos aktos noteikto nodokļu nomaksas

** Pakalpojumu izcenojumi ieskaitot normatīvajos aktos noteiktos nodokļus

Atjaunoto platību kopšanas, jaunaudžu kopšanas, meža atjaunošanas izcenojums var pieaugt līdz 10% apmērā, ja nogabals atrodas vairāk nekā 500 m attālumā no ceļa. Jaunaudžu kopšanas izcenojums var pieaugt līdz 20% apmērā, ja nogabalā izcērtamo koku vidējais caurmērs 1,3 m augstumā virs sakņu kakla pārsniedz 8 cm. Meža atjaunošanas izcenojums var pieaugt līdz 50% apmērā sekojošos meža augšanas apstākļu tipos – damaksnis, vēris, gārša, slapjais damaksnis, slapjais vēris, slapjā gārša, šaurlapju ārenis, platlapju ārenis, šaurlapju kūdrenis, platlapju kūdrenis, niedrājs, dumbbrājs liekņa, līdz 15% apmērā, ja stādīšanai izmanto kailsakņu stādus. Konsultācijas un īpašumu apsekošana kooperatīva biedriem bez maksas, pirmreizēja konsultācija un īpašumu apsekošana arī bez maksas.

MPKS "Mežsaimnieks"

Dibināts 2011. gada 15. novembrī. Mazākajam biedram pieder 1.4 hektāri, lielākajam pāri par 500 ha. Kooperatīvs pašlaik apsaimnieko 3300 hektāru meža.

Darbības mērķi un uzdevumi:

Sabiedrības darbības mērķis ir uzņēmējdarbības veikšana Sabiedrības biedru interesēs un pakalpojumu sniegšana Sabiedrības biedriem, lai nodrošinātu meža īpašumu ekonomiski izdevīgu apsaimniekošanu.

Sabiedrības darbības veidi:

- lauksaimniecības palīddarbības un palīgdarbības pēc ražas novākšanas;
- mežkopība un citas mežsaimnieciskās darbības;
- mežizstrāde;
- mežsaimnieciskās palīgdarbības;

- un cita statūtos paredzētā darbība.
- Kooperatīvā sabiedrība saviem spēkiem veic cirsmu sagatavošanu un cirsmu uzmērīšanu, gatavo projektu dokumentāciju un skices Eiropas mežsaimniecības projektu finansējuma apgūšanai. Sadarbības partneri kooperatīva biedriem organizē visu veidu mežsaimnieciskos darbus:
- cirsmu izstrāde;
 - stādu pirkšana, piegāde, stādīšana;
 - jaunaudžu kopšana;
 - mežizstrāde;
 - sortimentu pievešana pie ceļa;
 - koksnes transports;
 - koksnes un ciršanas atlieku tirdzniecība.

1.30. tabula.

Biedru skaits un apgrozījums

Gads	2015	2016
Biedru skaits		80
Apgrozījums, EUR	773000	

Atšķirīga informācija latviešu un angļu valodā. Izmantota informācija latviešu valodā!

MPKS "Vidzemes ekomežs"

MPKS "Vidzemes ekomežs" ir dibināts 2013. gadā. Reģistrēts 26.03.2013.

MPKS "Vidzemes ekomežs" galvenokārt nodarbojas ar kurināmās šķeldas ražošanu, tirdzniecību un piegādi, tomēr tas nav vienīgais biedrības darbības virziens, jo biedrība sniedz arī virkni citu pakalpojumu:

- I. aizaugušu lauksaimniecības platību, tīrumu, grāvju un mežmalu bezmaksas attīrīšana no kokiem un krūmiem,
- II. kurināmās un tehnoloģiskās šķeldas tirdzniecība,
- III. birstošu kravu pārvadājumi,
- IV. celmu rekultivācijas frēzes pakalpojumi,
- V. šķeldošanas pakalpojumi,
- VI. mežizvedēja traktora pakalpojumi,
- VII. ekskavatora pakalpojumi,
- VIII. zāles mulčēšanas pakalpojumi.

MPKS "Vidzemes ekomežs" iepērk lapu koku zarus, kokzāgētavu nomaļus un atgriezumus, malku, ko tālāk izmanto šķeldu ražošanā.

Informācija par biedru skaitu nav publiski pieejama.

1.8.2. Meža īpašnieku biedrības

Mežu īpašnieku biedrības atšķirībā no MPKS nedrīkst veikt uzņēmējdarbību.

MĪB „Meža konsultants”

Meža īpašnieku biedrība „Meža konsultants” dibināta 2010. gadā. Pašreiz biedrībā apvienojušies ir 146 mežu īpašnieki.

- ✓ Meža īpašnieku biedrība „Meža konsultants” izvirzījusi sekojošus ilgtermiņa mērķus:
- ✓ veicināt sabiedrības interesi un izpratni par mežu un tajā notiekošajiem procesiem;
- ✓ sniegt informāciju un praktisko palīdzību meža īpašniekiem;

- ✓ veicināt privāto mežu īpašumu efektīvu apsaimniekošanu un pilnveidot privātā mežsaimniecības attīstību reģionā;
- ✓ veicināt savstarpējo meža īpašnieku sadarbību;
- ✓ Kurzemē darboties neformālās vides un interešu izglītības jomā.

Meža īpašnieku biedrība „Meža konsultants” piedāvā sekojošus pakalpojumus:

1. Bezmaksas konsultācijas par meža apsaimniekošanu.
2. Apmācību, semināru organizēšana meža īpašniekiem par dažādiem meža apsaimniekošanas jautājumiem.
3. Meža īpašuma apsekošana, konsultācija mežā.
4. ES un valsts finansējuma piesaiste meža apsaimniekošanā. Meža apsaimniekošanas plānu sagatavošana.
5. Cirsmu vērtēšana (programma Mežavērtē), novērtējums, sortimentācija.
6. Cirsmu pārdošanu izsolē.
7. Interaktīvā izglītība par mežu 1.-5. klasei.
8. Natura 2000 platību maksājumu sagatavošana.
9. Sagatavojam atskaites Valsts meža dienestam, Lauku atbalsta dienestam.
10. Esošu robežstīgu un robežzīmju atjaunošana.
11. Meža inventarizācija.
12. Cirsmu stigošana, uzmērīšana, skices zīmēšana.
13. Augošu koku uzmērīšana, cirsmas novērtēšana.
14. Parauglaukumu ierīkošana galv.c.pēc caurmēra, novērtēšana.
15. Augsnes gatavošana.
16. Stādmateriāls meža atjaunošanai, papildināšanai.
17. Meža stādīšana.
18. Jaunaudžu kopšana.
19. Jaunaudžu aizsardzība ar Cervacol extra pastu, Planskyd.
20. Patvaļīgas cirtes celmu uzmērīšana, cirsmas novērtēšana.

MĪB MEŽSAIMNIEKU APVIENĪBA "KRĀSLAVA"

Biedrība MEŽSAIMNIEKU APVIENĪBA "KRĀSLAVA" (Sabiedriskās organizācijas LATGALES MEŽU SAIMNIEKS pēctece - darbu turpinātāja) dibināta 2004. gada 28. septembrī.

Biedrībai izvirzīti sekojoši mērķi:

- ✓ izveidot noturīgu un ilgtspējīgu privāto mežu īpašnieku vietējo pašpārvaldi un nodrošināt privātās mežsaimniecības attīstību reģionā;
- ✓ veicināt privāto mežu resursu uzlabošanu un uzturēšanu, meža platību paplašināšanu;
- ✓ apmierināt savu biedru vajadzības un paaugstināt viņu saimnieciskās darbības efektivitāti.

Biedrība piedāvā sekojošus pakalpojumus:

1. mežsaimniecības konsultācijas (bez maksas);
2. mežsaimniecības pasākumu plānošana;
3. meža fondu (stigošana, skices, dastošana, novērtēšana u.t.t.) gatavošana;
4. mežsaimniecības pasākumi (no apmežošanas līdz nozāģēšanai un apaļkoksnes realizācija);
5. mežsaimniecības projektu gatavošana;
6. mežu izsoles;

MĪB Meža īpašnieku apvienība "Bārbele"

Biedrība dibināta 2006. gadā Zemgalē, Vecumnieku novadā. Pašlaik apvienībā ir 93 biedri.

Mērķi:

- meža īpašumu efektīva un nenoplicinoša apsaimniekošana;
- Latvijai raksturīgās lauku vides un ainavas ilgtspējīga attīstība;
- daudzpusīga sadarbība un informācijas apmaiņa gan apvienības biedru starpā, gan radniecīgu organizāciju līmenī, veidojot izglītotu, aktīvai rīcībai motivētu sabiedrību.

Biedrība piedāvā šādus pakalpojumus:

- īpašuma robežzīmju (kupicu, stigu) atjaunošana un uzturēšana;
- cirsmu iestigošana un cirsmu uzmērīšana (dastošana);
- meža inventarizācija (taksācija) un apsaimniekošanas plānošana;
- izcērtamās koksnes apjoma un vērtības noteikšana cirmām;
- jaunaudžu kopšana, mazapjoma mežizstrāde;
- cirsmu izsoļu organizēšana (www.mezabirza.lv);
- mežsaimnieciskās konsultācijas;
- projektu izstrāde Eiropas Savienības atbalsta maksājumu saņemšanai mežsaimniecībā;
- malkas mehanizēta sagatavošana ar malkas procesoru "Bilke S3";
- kokmateriālu pievešana ar mazgabarīta pievedējtraktoru "Afa Forest 4000";
- platību noteikšanu (gan mežā, gan lauksaimniecības zemēs) ar augstas precizitātes GPS iekārtu *Trimble ProXH*.

1.9.Privāto mežu tirgus

1.31. tabula

Īpašumu pārdošana un pirkšana esošo īpašnieku starpā un jauni īpašumi

Īpašuma lieluma grupa	Pārdots	Pirkts	Saldo	Jauni īpašumi
<5.0 ha	-6889.9	3217.6	-3672.3	10155.8
5.01 - 10.0 ha	-6141.6	5308.8	-832.8	9122.4
10.01 - 20.0 ha	-8006.7	8473.6	466.9	9535.3
20.01 - 50.0 ha	-11020.9	11563.8	542.9	8544.0
50.01 - 100.0 ha	-4799.4	6032.3	1232.9	2714.9
100.01 - 200.0 ha	-4280.4	3053.4	-1227.0	999.6
200.01 - 500.0 ha	-4525.2	4749.4	224.2	1101.7
500.01 -1000.0 ha	-5765.4	1786.4	-3979.0	14004.5
virs 1000.01 ha	-16669.9	6642.7	-10027.2	56178.3
Kopā	-68099.4	50828	-17271.4	112356.5

Esošie īpašnieki palielinājuši vai samazinājuši savā īpašumā esošo mežu platību, bet ne pilnībā pārdevuši visus savā īpašumā esošos mežus. Vienas īpašuma lieluma grupas ietvaros (piem., <5 ha, 5.01-10.0 ha) īpašnieki ir vairāk pārdevuši nekā pirkuši mežus (saldo ir negatīvs), taču attiecīgajā īpašumu lielumu grupā ir iegādāti jauni īpašumi, t.i., parādās īpašnieku kodi, kādi nebija iepriekšējās uzskaitēs.

2. Privāto mežu īpašumu struktūras izmaiņu un tendenču izvērtējums

2.1. Privāto meža īpašumu sadalījums pa īpašuma grupām pēc platības Valsts meža dienesta un Valsts zemes dienesta datos

2.1.1. Fizisko un juridisko personu meža īpašumu sadalījums platības grupās

Informācija par fizisko personu un juridisko personu mežu īpašumu platībām sadalījumā pa īpašumu lielumu grupām 2013. g. un 2014. g. atspoguļota attiecīgi 2.1. un 2.2. tabulā. Savukārt 2.3. tabulā atspoguļota informācija par platību izmaiņām dažādās īpašuma lieluma grupās attiecīgi 2013. g. salīdzinot ar 2012. g. un 2014. g. salīdzinot ar 2013. g. un 2015. g. ar 2014. g.

2.1. tabula

Fizisko un juridisko personu meža īpašumu struktūru iedalījums pēc platības (VZD un VMD) 2013. gadā

Grupa	Meža plat. VZD (ha)	Īpatsvars	Meža plat. VMD (ha)	Īpatsvars	Inventarizēts
<5.0 ha	155848.1	11.1	128375.2	9.6	82.4
5.01 - 10.0 ha	178109.7	12.7	163188.8	16.4	91.6
10.01 - 20.0 ha	244111.0	17.4	231582.6	23.3	94.9
20.01 - 50.0 ha	294794.0	21.0	285535.5	28.8	96.9
50.01 - 100.0 ha	117257.2	8.3	114550.1	11.5	97.7
100.01 - 200.0 ha	68553.2	4.9	67471.8	6.8	98.4
200.01 - 500.0 ha	70771.2	5.0	69934.7	7.0	98.8
500.01 -1000.0 ha	54451.6	3.9	54847.9	5.5	100.7
virs 1000.01 ha	221973.2	15.8	222007.3	22.4	100.0
	1405869.2	100.0	1337493.7	131.4	95.7

2.2. tabula

Fizisko un juridisko personu meža īpašumu struktūru iedalījums pēc platības (VZD un VMD) 2014. gadā

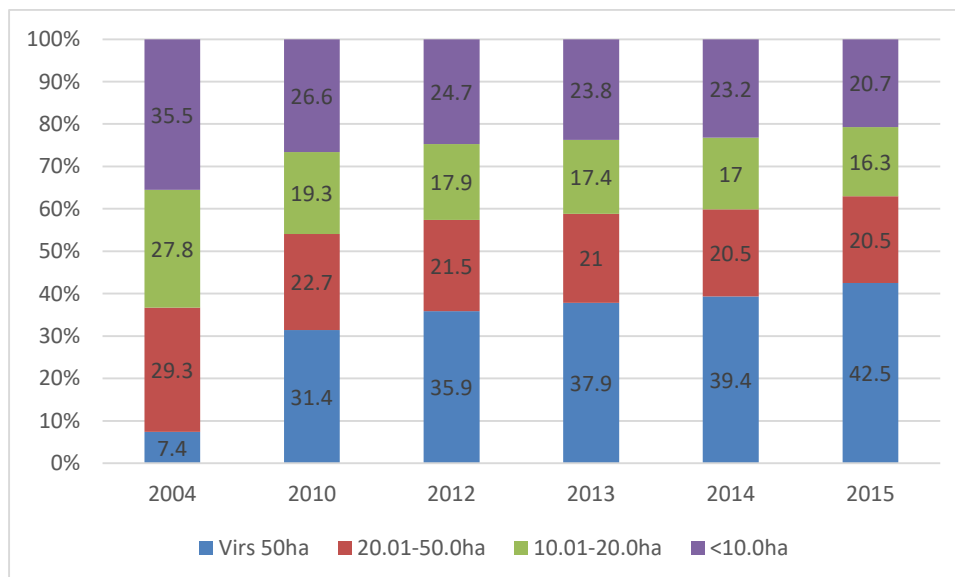
Grupa	Meža plat. VZD (ha)	Īpatsvars	Meža plat. VMD (ha)	Īpatsvars	Inventarizēts
<5.0 ha	152748.4	10.9	126552.1	9.4	82.9
5.01 - 10.0 ha	173370.9	12.3	159227.6	11.9	91.8
10.01 - 20.0 ha	238671.0	17.0	226602.1	16.9	94.9
20.01 - 50.0 ha	288552.7	20.5	279662.6	20.9	96.9
50.01 - 100.0 ha	117479.9	8.3	114779.5	8.6	97.7
100.01 - 200.0 ha	69114.5	4.9	68163.4	5.1	98.6
200.01 - 500.0 ha	73864.1	5.2	73069.9	5.4	98.9
500.01 -1000.0 ha	53083.1	3.8	52985.1	4.0	99.8
virs 1000.01 ha	240567.9	17.1	239758.7	17.9	99.7
	1407452.4	100	1340801.0	100	95.3

Fizisko un juridisko personu meža īpašumu grupu izmaiņas pēc platības 2013. gadā salīdzinājumā ar 2012. gadu, 2014. gadā salīdzinājumā ar 2013. gadu un 2015. gadā salīdzinājumā ar 2014. gadu

Grupa	2012/2013 Platības izmaiņa		2013/2014 Platības izmaiņa		2014/2015 Platības izmaiņa	
	VZD	VMD	VZD	VMD	VZD	VMD
<5.0 ha	97.5	97.8	98	98.6	98	99.4
5.01 - 10.0 ha	96.7	96.8	97.3	97.6	98.3	99.2
10.01 - 20.0 ha	97.5	97.8	97.8	97.8	98.1	98.7
20.01 - 50.0 ha	98.4	98.6	97.9	97.9	100	100.5
50.01 - 100.0 ha	99.3	99.1	100.2	100.2	99.4	99.8
100.01 - 200.0 ha	103.3	103.7	100.8	101	106.2	106
200.01 - 500.0 ha	101.1	100.5	104.4	104.5	102.3	101.9
500.01 -1000.0 ha	106.4	106.8	97.5	96.6	106.2	106.2
virs 1000.01 ha	113.4	113.7	108.4	108	111.9	112.1

Ja 2013. g. vislielāks platības ir īpašumu grupās “20-50 ha” un “10-20ha”, tad sākot ar 2014. g. lielākās platības ir IL grupā “20-50ha” un “virs 1000ha”.

Salīdzinājumā ar 2013. g., kad bija tendence pieaugt īpašumu platībām grupās virs 100 ha, 2014. g. konstatēta īpašumu koncentrēšanās īpašumu lielumu grupā jau virs 50 ha, izņēmums ir īpašumu lieluma grupa “500.01-1000.0 ha”, kas, ticamākais, ir saistīts ar darījumiem lielo meža īpašnieku starpā. 2015. gadā turpina samazināties īpašumu platība grupās līdz 20 ha, savukārt turpina pieaugt īpašuma lieluma grupas virs 100 ha, kas varētu nozīmēt, ka notiek īpašumu pārdošana lielākajiem mežu īpašniekiem.



2.1.attēls. Dažādu īpašuma lielumu grupu platību īpatsvara izmaiņas.

2.1.2. Fizisko personu un kopīpašumu meža īpašumu platības

Informācija par fizisko personu un kopīpašumā esošo mežu īpašumu platībām sadalījumā pa īpašumu lielumu grupām 2013. g. un 2014. g. atspoguļota attiecīgi 2.4. un 2.5. tabulā.

2.4. tabula

Fizisko personu meža īpašumu struktūru iedalījums pēc platības (VZD un VMD) 2013. gadā

Grupa	Meža plat. VZD (ha)	Īpatsvars	Meža plat. VMD (ha)	Īpatsvars	Inventarizēts
<5.0 ha	152690.7	14.4	125638.9	12.7	82.3
5.01 - 10.0 ha	173426.5	16.4	158914.6	16.0	91.6
10.01 - 20.0 ha	236314.6	22.3	224215.3	22.6	94.9
20.01 - 50.0 ha	275329.0	26.0	266860.1	26.9	96.9
50.01 - 100.0 ha	100652.8	9.5	98334.7	9.9	97.7
100.01 - 200.0 ha	49064.0	4.6	48295.3	4.9	98.4
200.01 - 500.0 ha	37381.5	3.5	36770.0	3.7	98.4
500.01 -1000.0 ha	16311.1	1.5	16225.3	1.6	99.5
virs 1000.01 ha	17301.1	1.6	17223.7	1.7	99.6
	1058471.2	100.0	992478.0	100.0	95.5

2.5. tabula

Fizisko personu meža īpašumu struktūru iedalījums pēc platības (VZD un VMD) 2014. gadā

Grupa	Meža plat. VZD (ha)	Īpatsvars	Meža plat. VMD (ha)	Īpatsvars	Inventarizēts
<5.0 ha	149236.0	14.4	123511.8	12.6	82.8
5.01 - 10.0 ha	168371.1	16.2	154681.1	15.8	91.9
10.01 - 20.0 ha	229878.6	22.1	218299.9	22.3	95.0
20.01 - 50.0 ha	268963.9	25.9	261027.7	26.7	97.0
50.01 - 100.0 ha	100526.5	9.7	98229.0	10.1	97.7
100.01 - 200.0 ha	50262.1	4.8	49532.5	5.1	98.5
200.01 - 500.0 ha	36669.0	3.5	36107.5	3.7	98.5
500.01 -1000.0 ha	18834.9	1.8	18645.3	1.9	99.0
virs 1000.01 ha	17037.2	1.6	16922.1	1.7	99.3
	1039779.5	100	976957.0	100	94.0

2015. g. vislielākā mežu platība ir mežu īpašumu grupā "20.01-50.0 ha". Gandrīz puse (49%) no fizisko personu mežiem ir īpašumu lielumu grupās no 10.01 līdz 50.0 ha. 12.5% no mežiem ir īpašuma lieluma grupā "<5 ha" un 16% no šīm platībām nav inventarizētas. Īpašuma lieluma grupā virs 100 ha, praktiski visi meži (98.5%) ir inventarizēti. Laika posmā no 2013. g. privāto personu mežu platība II grupā līdz 50ha turpina samazināties.

2.6.tabula

Fizisko personu meža īpašumu grupu izmaiņas pēc platības 2013. gadā salīdzinājumā ar 2012. gadu, 2014. gadā salīdzinājumā ar 2013. gadu un 2015. gadā salīdzinājumā ar 2014. gadu

Grupa	2012/2013 Platības izmaiņa		2013/2014 Platības izmaiņa		2014/2015 Platības izmaiņa	
	VZD	VMD	VZD	VMD	VZD	VMD
<5.0 ha	97.2	97.5	97.7	98.3	97.8	99.1
5.01 - 10.0 ha	96.5	96.7	97.1	97.3	98	98.8
10.01 - 20.0 ha	97.4	97.6	97.3	97.4	98	98.6
20.01 - 50.0 ha	97.9	98.1	97.7	97.8	99.4	99.8
50.01 - 100.0 ha	98.7	98.6	99.9	99.9	99.9	100.5
100.01 - 200.0 ha	104.2	104.6	102.4	102.6	101.7	101.5
200.01 - 500.0 ha	104.2	104.1	98.1	98.2	106	105.9
500.01 -1000.0 ha	114.1	113.9	115.5	114.9	95.4	95.6
virs 1000.01 ha	112.2	111.2	98.5	98.2	116	116.3

2.2. Privātie meža īpašnieki pa īpašuma grupām pēc skaita Valsts meža dienesta un Valsts zemes dienesta datos

2.2.1. Fizisko personu un juridisko personu skaits sadalījumā pa īpašuma lieluma grupām

Informācija par fizisko personu un juridisko personu mežu īpašnieku skaits sadalījumā pa īpašumu lielumu grupām 2013. g. un 2014. g. atspoguļota attiecīgi 2.7. un 2.8. tabulā.

2.7.tabula

Fizisko un juridisko personu meža īpašumu struktūru iedalījums pēc skaita (VZD un VMD) 2013. gadā

Grupa	Īpašnieku sk. VZD	Īpatsvars	Īpašnieku sk. VMD	Īpatsvars	Inventarizēts
<5.0 ha	84188	60.5	59581	53.3	70.8
5.01 - 10.0 ha	25006	18.0	23222	20.8	92.9
10.01 - 20.0 ha	17391	12.5	16737	15.0	96.2
20.01 - 50.0 ha	9854	7.1	9674	8.7	98.2
50.01 - 100.0 ha	1759	1.3	1744	1.6	99.1
100.01 - 200.0 ha	504	0.4	502	0.4	99.6
200.01 - 500.0 ha	238	0.2	237	0.2	99.6
500.01 -1000.0 ha	81	0.1	81	0.1	100.0
virs 1000.01 ha	58	0.0	58	0.1	100.0
	139079	100.0	111836	100.0	80.4

2.8.tabula

Fizisko un juridisko personu meža īpašumu struktūru iedalījums pēc skaita (VZD un VMD) 2014. gadā

Grupa	Īpašnieku sk. VZD	Īpatsvars	Īpašnieku sk. VMD	Īpatsvars	Inventarizēts
<5.0 ha	83271	60.8	59356	53.7	71.3
5.01 - 10.0 ha	24372	17.8	22712	20.5	93.2
10.01 - 20.0 ha	17005	12.4	16397	14.8	96.4
20.01 - 50.0 ha	9671	7.1	9510	8.6	98.3
50.01 - 100.0 ha	1768	1.3	1752	1.6	99.1
100.01 - 200.0 ha	511	0.4	510	0.5	99.8
200.01 - 500.0 ha	249	0.2	248	0.2	99.6
500.01 -1000.0 ha	81	0.1	81	0.1	100.0
virs 1000.01 ha	68	0.0	68	0.1	100.0
	136996	100	110634	100	80.8

Informācija par īpašnieku skaita dinamiku dažādās īpašuma lieluma grupās 2012-2015.g. atspoguļota 2.9.tabulā.

2.9.tabula

Fizisko un juridisko personu meža īpašumu struktūru iedalījums pēc skaita (VZD un VMD) 2012.,2013,2014. un 2015. gadā

Grupa	2012/2013 Platības izmaiņa		2013/2014 Platības izmaiņa		2014/2015 Platības izmaiņa	
	VZD	VMD	VZD	VMD	VZD	VMD
<5.0 ha	98.4	98.9	98.9	99.6	99	100.9
5.01 - 10.0 ha	96.6	96.9	97.5	97.8	98.2	99
10.01 - 20.0 ha	97.4	97.6	97.8	98	98	98.4
20.01 - 50.0 ha	98.4	98.6	98.1	98.3	99.1	99.4
50.01 - 100.0 ha	99.3	99.3	100.5	100.5	99.1	99.4
100.01 - 200.0 ha	103.1	102.9	101.4	101.6	105.3	105.1
200.01 - 500.0 ha	103.5	103.9	104.6	104.6	100	100
500.01 -1000.0 ha	106.6	106.6	100	100	101.2	101.2
virs 1000.01 ha	113.7	113.7	117.2	117.2	100	100

Īpašnieku skaits īpašuma grupā "<5 ha" 2015. g. ir pieaudzis, lai arī kopumā vērojama tendence, ka īpašnieku skaits IL grupā līdz 50ha samazinās.

2.2.2. Fizisko personu un kopīpašumu īpašnieku skaits sadalījumā pa īpašumu lieluma grupām

Informācija par fizisko personu (un kopīpašumā esošo) mežu īpašnieku skaits sadalījumā pa īpašumu lielumu grupām 2013. g. un 2014. g. atspoguļota attiecīgi 2.10. un 2.11. tabulā.

2.10.tabula

Fizisko (un kopīpašnieku) personu meža īpašumu struktūru iedalījums pēc skaita (VZD un VMD) 2013. gadā

Grupa	Īpašnieku sk. VZD	Īpatsvars	Īpašnieku sk. VMD	Īpatsvars	Inventarizēts
<5.0 ha	82313	61.0	58192	53.7	70.7
5.01 - 10.0 ha	24370	18.0	22628	20.9	92.9
10.01 - 20.0 ha	16869	12.5	16226	15.0	96.2
20.01 - 50.0 ha	9280	6.9	9100	8.4	98.1
50.01 - 100.0 ha	1552	1.1	1534	1.4	98.8
100.01 - 200.0 ha	402	0.3	395	0.4	98.3
200.01 - 500.0 ha	153	0.1	150	0.1	98.0
500.01 -1000.0 ha	44	0.0	43	0.0	97.7
virs 1000.01 ha	34	0.0	32	0.0	94.1
	135017	100.0	108300	100.0	80.2

2.11.tabula

Fizisko (un kopīpašnieku) personu meža īpašumu struktūru iedalījums pēc skaita (VZD un VMD) 2014. gadā

Grupa	Īpašnieku sk. VZD	Īpatsvars	Īpašnieku sk. VMD	Īpatsvars	Inventarizēts
<5.0 ha	81212	61.23	57831	54.12	71.2
5.01 - 10.0 ha	23695	17.86	22076	20.66	93.2
10.01 - 20.0 ha	16424	12.38	15825	14.81	96.4
20.01 - 50.0 ha	9097	6.86	8937	8.36	98.2

50.01 - 100.0 ha	1559	1.18	1538	1.44	98.7
100.01 - 200.0 ha	407	0.31	403	0.38	99.0
200.01 - 500.0 ha	158	0.12	156	0.15	98.7
500.01 -1000.0 ha	49	0.04	47	0.04	95.9
virs 1000.01 ha	42	0.03	39	0.04	92.9
	132643	100	106852	100	80.6

Lielākā daļa(61%) no meža īpašniekiem (fiziskās personas un kopīpašnieki) ir īpašumu lielumu grupā < 5.0 ha un gandrīz 30% no šiem īpašniekiem nav veikuši meža inventarizāciju.

Informācija par īpašnieku skaita dinamiku dažādās īpašuma lieluma grupās 2012-2015.g. atspoguļota 2.12.tabulā.

2.12.tabula

Fizisko personu un kopīpašumā esošu meža īpašumu struktūru iedalījums pēc skaita (VZD un VMD)

2012.,2013,2014. un 2015. gadā

Grupa	2012/2013 Platības izmaiņa		2013/2014 Platības izmaiņa		2014/2015 Platības izmaiņa	
	VZD	VMD	VZD	VMD	VZD	VMD
<5.0 ha	98.2	98.7	98.7	99.4	98.7	100.6
5.01 - 10.0 ha	96.5	96.8	97.2	97.6	97.9	98.7
10.01 - 20.0 ha	97.4	97.5	97.4	97.5	97.8	98.3
20.01 - 50.0 ha	98.3	98.5	98	98.2	98.8	99
50.01 - 100.0 ha	100.8	100.6	100.5	100.3	99.6	100.2
100.01 - 200.0 ha	114.2	112.5	101.2	102	101.7	101.2
200.01 - 500.0 ha	124.4	124	103.3	104	102.5	101.9
500.01 -1000.0 ha	191.3	187	111.4	109.3	104.1	106.4
virs 1000.01 ha	377.8	355.6	123.5	121.9	111.9	112.8

Līdzīga tendence ir vērojama arī fizisko personu skaita izmaiņās meža īpašnieku vidū. Proti, samazinās īpašnieku skaits īpašuma grupā līdz 50 ha.

2.3. Informācija par lauksaimniecības zemju platībām meža īpašumos

Informācija par mežu īpašnieku, kuru īpašumā ir lauksaimniecībā izmantojamā zeme, īpatsvaru sadalījumā pa īpašumu lielumu grupām, 2013. g. un 2014. g. un 2015. g. atspoguļota 2.13. tabulā.

2.13.tabula

Meža īpašnieku īpatsvars, kuru īpašumā ir lauksaimniecībā izmantojamā zeme

Grupa	Īpatsvars 2013. gadā	Īpatsvars 2014. gadā	Īpatsvars 2015. gadā
<5.0 ha	76.6	76.5	76.2
5.01 - 10.0 ha	82.6	82.6	82.4
10.01 - 20.0 ha	87.1	87.1	86.8
20.01 - 50.0 ha	92.4	92.2	92.1
50.01 - 100.0 ha	96.6	96.5	97.0
100.01 - 200.0 ha	97.3	96.6	98.5
200.01 - 500.0 ha	96.1	95.6	100.0
500.01 -1000.0 ha	93.2	89.8	100.0
virs 1000.01 ha	88.2	85.7	100.0

Vērojama tendence, ka, palielinoties īpašuma lielumam, samazinās tādu īpašnieku īpatsvars, kuru rīcībā nebūtu lauksaimniecībā izmantojama zeme. Ja īpašuma grupā līdz 5 ha, tādi ir 23.5 %, tad

lielākos īpašumos 3-17%. Kopumā lauksaimniecības zemes ir 81% meža īpašnieku. Savukārt 2015. gadā LIZ ir faktiski visiem meža īpašniekiem, kuru īpašuma platība pārsniedz 200 ha.

2.4. Saimniecisko darbību veikušo privāto meža īpašnieku īpatsvars (Saimnieciskā darbība pēdējos 5 gados: galvenā cirte, krājas kopšanas cirte, jaunaudžu kopšana, meža atjaunošana (atjaunošanas veids) dažādās īpašuma grupās)

Informācija par fizisko personu un juridisko personu mežu īpašnieku skaitu sadalījumā pa īpašumu lielumu grupām, kas veikušas saimniecisko darbību pēdējos 5 gados 2013. g. un 2014. g. atspoguļota attiecīgi 2.14. un 2.15. tabulā.

2.14.tabula

Saimnieciskā darbība pēdējos 5 gados (2008 - 2013.) (Visi privātie īpašnieki)

grupa	Galvenā cirte	% pēc VMD	Kopšanas cirte	% pēc VMD	Vējgāzes	% pēc VMD	Saimniec. Darbība	% pēc VMD
<5.0 ha	9142	15.3	8038	13.5	5226	8.8	17348	29.1
5.01 - 10.0 ha	8354	36.0	6467	27.8	5564	24.0	13544	58.3
10.01 - 20.0 ha	8373	50.0	6048	36.1	5885	35.2	11836	70.7
20.01 - 50.0 ha	6560	67.8	4593	47.5	4750	49.1	8058	83.3
50.01 - 100.0 ha	1460	83.7	1179	67.6	1148	65.8	1619	92.8
100.01 - 200.0 ha	455	90.6	403	80.3	354	70.5	471	93.8
200.01 - 500.0 ha	224	94.5	214	90.3	208	87.8	230	97.0
500.01 - 1000.0 ha	79	97.5	79	97.5	67	82.7	79	97.5
virs 1000.01 ha	58	100.0	58	100.0	55	94.8	58	100.0

2.15.tabula

Saimnieciskā darbība pēdējos 5 gados (2009. - 2014.) (Visi privātie īpašnieki)

grupa	Galvenā cirte	% pēc VMD	Kopšanas cirte	% pēc VMD	Vējgāzes	% pēc VMD	Saimniec. Darbība	% pēc VMD
<5.0 ha	9816	16.5	8401	14.2	5178	8.7	17885	30.1
5.01 - 10.0 ha	8771	38.6	6674	29.4	5423	23.9	13649	60.1
10.01 - 20.0 ha	8809	53.7	6336	38.6	5772	35.2	11969	73.0
20.01 - 50.0 ha	6753	71.0	4797	50.4	4695	49.4	8074	84.9
50.01 - 100.0 ha	1508	86.1	1238	70.7	1145	65.4	1656	94.5
100.01 - 200.0 ha	472	92.5	415	81.4	363	71.2	483	94.7
200.01 - 500.0 ha	239	96.4	230	92.7	222	89.5	245	98.8
500.01 - 1000.0 ha	78	96.3	78	96.3	69	85.2	79	97.5
virs 1000.01 ha	68	100.0	68	100.0	65	95.6	68	100.0

Galveno cirti veikuši 16.5% no VMD Meža valsts reģistrā reģistrētajiem īpašniekiem, kuru meža īpašuma platība nepārsniedz 5 ha, lielākās īpašumu grupās, lielākos īpašumos ir augstāks īpašnieku īpatsvars, kas veikuši galveno cirti. Līdzīgas sakarības arī ar kopšanas cirtes veikšanu un saimniecisko darbību kopumā. Kopumā saimniecisko darbību veikuši 49% īpašnieku.

2.5. Informācija par meža inventarizāciju privātajos meža īpašumos

Informācija par privāto meža īpašumu platību atkarībā no inventarizācijas veikšanas gada 2013. g. un 2014. g. un 2015. g. atspoguļota 1.16. tabulā.

Salīdzinot datus par meža platību inventarizācijas gadu 2013. g. un 2014. g., un 2015. gadā konstatēts, ka visvairāk atkārtota inventarizācija veikta 1997.-1999. g. inventarizētajās platībās. Tā kā inventarizēto platību lielums kopš 2013. g. ir pieaudzis par 25627.7 ha, tad tas nozīmē, ka inventarizācija ir veikta arī iepriekš neinventarizētās meža platības vai aizaugušās lauksaimniecībā izmantojamās zemēs vai krūmājos.

2.16.tabula

Privāto meža īpašumu platības atkarībā no inventarizācijas veikšanas gada 2013., 2014. un 2015. g.

Inventarizācijas gads	Platība (2015)	Īpatsvars (2015)	Platība (2014. g.)	Īpatsvars (2014. g.)	Platība (2013. g.)	Īpatsvars (2013. g.)
1991	86.1	0.01	102.2	0.0	111.6	0.0
1992	548.4	0.04	785.7	0.1	839.5	0.1
1993	1703.7	0.13	2158.2	0.2	3030.4	0.2
1994	9462.8	0.74	12037.3	1.0	14083.1	1.1
1995	21459.0	1.67	27982.2	2.2	34412.9	2.7
1996	24680.4	1.93	31663.6	2.5	39047.3	3.1
1997	38050.6	2.97	52986.1	4.2	68057.0	5.4
1998	46878.1	3.66	65070.4	5.1	86047.5	6.8
1999	39161.6	3.05	56495.1	4.5	68736.4	5.5
2000	47116.7	3.68	57245.8	4.5	60960.8	4.9
2001	53064.2	4.14	55098.8	4.4	57653.6	4.6
2002	56232.0	4.39	61109.4	4.8	64412.5	5.1
2003	69418.9	5.42	74903.2	5.9	77582.4	6.2
2004	73678.2	5.75	78352.6	6.2	80946.7	6.4
2005	59267.1	4.62	62531.4	4.9	64553.7	5.1
2006	59239.5	4.62	61737.0	4.9	62949.5	5.0
2007	59028.8	4.60	61239.8	4.8	61621.3	4.9
2008	44105.2	3.44	45558.4	3.6	45812.8	3.6
2009	51259.8	4.00	51448.8	4.1	52360.9	4.2
2010	66182.0	5.16	66114.1	5.2	67196.7	5.3
2011	91170.5	7.11	92160.9	7.3	93779.5	7.5
2012	96173.3	7.50	97961.2	7.8	102267.2	8.1
2013	90420.2	7.05	95681.7	7.6	49868.2*	4.0
2014	89976.4	7.02	53258.0*	4.2		
2015	93595.7	7.30				
2016						

*dati no MVR iegūti par stāvokli kalendārā gada vidū.



2.2.attēls. Privāto meža īpašumu platības atkarībā no inventarizācijas veikšanas gada 2013., 2014. g. un 2015. gadā

2.17.tabula

Neinventarizēto meža zemju dinamika pēdējo četru gadu laikā, ha

Grupa	2015. gads	2014. gads	2013. gads	2012. gads
<5.0 ha	23979.4	27121.0	28576.0	29837
5.01 - 10.0 ha	12501.5	14539.0	15445.8	16375
10.01 - 20.0 ha	10538.7	12219.8	12895.8	13963
20.01 - 50.0 ha	7535.1	9064.6	9609.3	10482
50.01 - 100.0 ha	2222.9	2887.2	2895.9	2707
100.01 - 200.0 ha	1134.8	1058.0	1354.1	1463
200.01 - 500.0 ha	1100.7	1047.8	1097.1	816
500.01 -1000.0 ha	120.9	453.0	424.1	340
virs 1000.01 ha	457.7	1784.3	1466.8	1298
	59591.7	70174.8	73764.9	77281

Neinventarizēto mežu platībai ir tendence samazināties. Kopš 2012. g. tādas platības ir samazinājušās par 7.1 tūkst. ha un 2014. g. ir 70174.8 ha, bet 2015. g. līdz 59591.7 ha

2.6. Mežaudžu vecuma struktūras sadalījums pa valdošajām sugām

2.6.1. Sadalījumā pa valdošajām sugām, vecuma grupām un īpašumu lielumu grupām

Informācija par platību sadalījuma izmaiņām pa valdošajām sugām (A,B,E,M,P), vecuma grupām un īpašuma lieluma grupām 2015. g. salīdzinājumā ar 2014. g. datiem atspoguļota 2.18. tabulā.

2.18.tabula

Mežaudžu vecumstruktūras sadalījuma pa vecuma grupām, valdošajām sugām un īpašuma lielumiem izmaiņas 2015. g. salīdzinājumā ar 2014. g., ha

Sugas, lieluma grupas	Jaunaudzes	Vidēja vecuma	Briestaudzes	Pieaugušas	Pāraugušas	Kopa_ha
A	-4625.6	11391.9	655.0	245.1	-625.2	7041.1
<5.0 ha	-1025.6	1294.0	5.3	-8.8	20.3	285.1
5.01 - 10.0 ha	-734.9	1244.2	96.4	4.9	-63.4	547.2
10.01 - 20.0 ha	-761.3	1561.8	26.9	49.7	-215.3	661.8
20.01 - 50.0 ha	-601.2	1803.7	107.0	49.2	-113.4	1245.3
50.01 - 100.0 ha	-272.8	542.1	17.5	26.9	-195.8	117.9
100.01 - 200.0 ha	-36.1	722.3	28.4	21.3	12.0	748.0
200.01 - 500.0 ha	-310.7	509.9	79.4	0.9	-99.4	180.1
500.01 -1000.0 ha	-95.2	564.7	45.2	32.0	45.4	592.0
virš 1000.01 ha	-787.8	3149.1	248.9	68.9	-15.7	2663.4
B	-10042.6	19941.7	-5531.0	265.4	5711.1	10344.6
<5.0 ha	-1037.4	316.6	-707.1	-73.7	974.5	-527.1
5.01 - 10.0 ha	-1338.0	969.6	-1132.9	-150.4	780.4	-871.3
10.01 - 20.0 ha	-1743.7	1285.4	-1328.5	-534.5	677.7	-1643.7
20.01 - 50.0 ha	-2017.9	3165.8	-1438.4	-241.8	1217.2	684.9
50.01 - 100.0 ha	-922.4	951.2	-442.5	-183.4	394.1	-203.0
100.01 - 200.0 ha	-632.1	1550.0	-395.2	238.5	455.2	1216.4
200.01 - 500.0 ha	-624.9	1041.5	-270.7	76.7	-8.4	214.2
500.01 -1000.0 ha	-290.6	1329.0	60.6	110.1	288.2	1497.3
virš 1000.01 ha	-1435.5	9332.6	123.7	1024.0	932.2	9977.1
E	3718.8	-2072.7	1708.0	-2412.9	-628.1	313.0
<5.0 ha	-149.4	-228.5	-62.7	-349.6	19.0	-771.1
5.01 - 10.0 ha	-212.5	-374.7	-25.2	-349.6	-125.0	-1087.0
10.01 - 20.0 ha	-291.0	-859.0	137.5	-566.5	-202.2	-1781.4
20.01 - 50.0 ha	-217.8	-913.6	428.1	-670.5	-108.5	-1482.3
50.01 - 100.0 ha	-261.5	-22.9	117.8	-229.2	-135.8	-531.7
100.01 - 200.0 ha	138.5	25.2	146.4	-40.0	32.0	302.1
200.01 - 500.0 ha	-330.8	-112.5	88.1	-69.5	-74.0	-498.7
500.01 -1000.0 ha	722.3	13.1	114.7	-20.4	82.2	911.9
virš 1000.01 ha	4321.1	400.2	763.3	-117.6	-115.8	5251.3
M	273.8	440.6	-69.8	518.4	827.5	1990.5
<5.0 ha	-53.5	2.3	-46.4	0.7	146.4	49.5
5.01 - 10.0 ha	-22.3	-22.3	-66.8	72.5	38.0	-0.7
10.01 - 20.0 ha	22.1	1.2	-19.3	27.9	138.3	170.2
20.01 - 50.0 ha	45.4	31.5	-20.1	81.5	112.6	250.9
50.01 - 100.0 ha	29.6	-38.6	-34.8	18.4	6.1	-19.4
100.01 - 200.0 ha	36.6	43.9	14.6	49.4	77.5	221.9
200.01 - 500.0 ha	31.0	3.5	-11.8	32.8	23.7	79.2

500.01 -1000.0 ha	28.4	114.6	27.9	32.5	15.7	219.2
virs 1000.01 ha	156.7	304.5	87.0	202.7	269.3	1020.1
P	1031.0	-6973.0	-2539.2	1259.4	1229.6	-5992.5
<5.0 ha	57.5	-989.6	-299.7	298.7	135.2	-797.9
5.01 - 10.0 ha	69.7	-1086.0	-773.9	235.0	116.6	-1438.6
10.01 - 20.0 ha	74.2	-1661.4	-1006.6	183.3	150.8	-2259.8
20.01 - 50.0 ha	-127.2	-1636.5	-829.1	-77.7	383.6	-2286.9
50.01 - 100.0 ha	57.0	-550.5	-175.9	-82.4	99.1	-652.7
100.01 - 200.0 ha	-2.2	-230.2	-6.4	139.8	121.6	22.7
200.01 - 500.0 ha	-1.1	-265.1	-112.5	59.8	73.9	-245.0
500.01 -1000.0 ha	19.1	-10.1	3.5	92.5	23.0	127.8
virs 1000.01 ha	884.1	-543.6	661.5	410.3	125.9	1538.1
Pavisam	-9644.6	22728.6	-5776.9	-124.6	6514.9	13696.9

Visās IL grupās ir samazinājusies apšu jaunaudžu platība, kā arī kopējā pāraugušo apšu audžu platībā. Līdzīgi ir samazinājušās arī bērzu jaunaudžu platības. Samazinājušās ir arī pieaugušu egļu audžu platības. Samazinājušās ir priežu audžu platības. Tomēr jāņem vērā, ka iespējams šīs platību izmaiņas ir saistītas ar VMD izmantoto aktualizācijas modeli, kurā atšķirībā no iepriekš veiktajām aktualizācijām 2016.g. aktualizācijā tika aktualizēti katra meža elementa parametri atsevišķi un pēc tam pārrēķinātas valdošās sugas.

2.6.2.Sadalījumā pa vecuma grupām un īpašumu lielumu grupām

Informācija par meža platību sadalījumu pa vecuma grupām un īpašumu lieluma grupām visos privātajos mežos un juridisko personu mežos atspoguļotas 2.19.tabulā.

2.19.tabula

Mežaudžu īpatsvars pa vecuma grupām dažādos gados

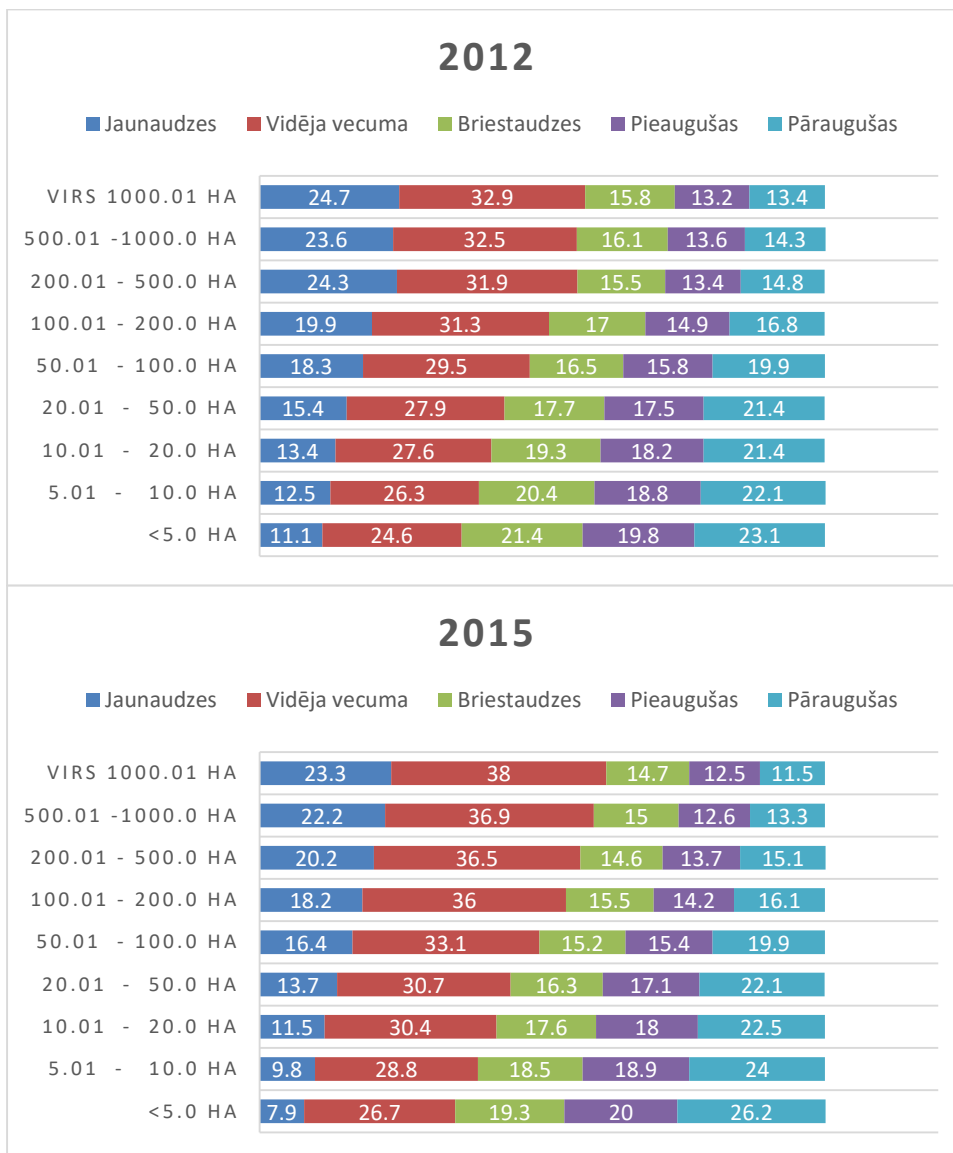
grupa	Gads	Jaunaudzes	Vidēja vecuma	Briestaudzes	Pieaugušas	Pāraugušas
<5.0 ha	2012.g.	11.1	24.6	21.4	19.8	23.1
5.01 - 10.0 ha	2012.g.	12.5	26.3	20.4	18.8	22.1
10.01 - 20.0 ha	2012.g.	13.4	27.6	19.3	18.2	21.4
20.01 - 50.0 ha	2012.g.	15.4	27.9	17.7	17.5	21.4
50.01 - 100.0 ha	2012.g.	18.3	29.5	16.5	15.8	19.9
100.01 - 200.0 ha	2012.g.	19.9	31.3	17.0	14.9	16.8
200.01 - 500.0 ha	2012.g.	24.3	31.9	15.5	13.4	14.8
500.01 -1000.0 ha	2012.g.	23.6	32.5	16.1	13.6	14.3
virs 1000.01 ha	2012.g.	24.7	32.9	15.8	13.2	13.4
<5.0 ha	2013.g.	10.2	23.7	19.7	18.9	22.5
5.01 - 10.0 ha	2013.g.	11.3	25.3	18.7	17.7	21.3
10.01 - 20.0 ha	2013.g.	12.4	26.7	17.6	17.1	20.4
20.01 - 50.0 ha	2013.g.	14.5	26.9	16.2	16.3	20.4
50.01 - 100.0 ha	2013.g.	17.2	28.7	14.9	14.6	18.7
100.01 - 200.0 ha	2013.g.	19.5	30.4	15.1	13.5	15.5
200.01 - 500.0 ha	2013.g.	20.7	30.7	14.0	12.3	14.6
500.01 -1000.0 ha	2013.g.	22.7	30.8	14.1	12.1	12.5
virs 1000.01 ha	2013.g.	22.8	31.9	14.1	12.0	12.1
<5.0 ha	2014.g.	9.8	25.5	20.3	20.0	24.1
5.01 - 10.0 ha	2014.g.	11.2	27.4	19.6	18.9	22.7
10.01 - 20.0 ha	2014.g.	12.6	29.0	18.5	18.1	21.6
20.01 - 50.0 ha	2014.g.	14.8	29.2	17.1	17.4	21.3
50.01 - 100.0 ha	2014.g.	17.4	31.5	15.7	15.7	19.4

100.01 - 200.0 ha	2014.g.	19.5	33.7	16.8	14.3	15.6
200.01 - 500.0 ha	2014.g.	21.5	33.9	15.2	13.7	15.4
500.01 -1000.0 ha	2014.g.	23.1	35.0	15.6	13.0	13.1
virs 1000.01 ha	2014.g.	24.0	35.5	15.3	13.0	12.0
<5.0 ha	2016.g.	7.9	26.7	19.3	20.0	26.2
5.01 - 10.0 ha	2016.g.	9.8	28.8	18.5	18.9	24.0
10.01 - 20.0 ha	2016.g.	11.5	30.4	17.6	18.0	22.5
20.01 - 50.0 ha	2016.g.	13.7	30.7	16.3	17.1	22.1
50.01 - 100.0 ha	2016.g.	16.4	33.1	15.2	15.4	19.9
100.01 - 200.0 ha	2016.g.	18.2	36.0	15.5	14.2	16.1
200.01 - 500.0 ha	2016.g.	20.2	36.5	14.6	13.7	15.1
500.01 -1000.0 ha	2016.g.	22.2	36.9	15.0	12.6	13.3
virs 1000.01 ha	2016.g.	23.3	38.0	14.7	12.5	11.5

2012. g. un 2015. g. dati atspoguļotas 2.3 attēlā.

Konstatējama sakarība, ka mazākos īpašumos ir lielāks pieaugušu un pāraugušu audžu īpatsvars nekā lielākos īpašumos. Tāda pati tendence redzama arī 2015.gada datos.

Visi privātie meži



2.3.attēls. Meža platību īpatsvara sadalījums pa vecuma grupām un īpašuma lieluma grupām visos privātajos mežos. 2012. un 2015. g.

2.7. Meža īpašnieku kooperācija 2013-2016

Saskaņā ar "Noteikumi par lauksaimniecības pakalpojumu kooperatīvo sabiedrību un mežsaimniecības pakalpojumu kooperatīvo sabiedrību atbilstības izvērtēšanu" (Ministru kabineta 30.09.2014. noteikumi Nr. 593/LV, 199 (5259), 08.10.2014.). 2014. g. atbilstīgas bija 4 MPKS:

MPKS „L.V.Mežs”, reģ.nr.40103652735 (mežsaimniecības pakalpojumi);

MPKS „Mežsaimnieks”, reģ.nr.41203042722 (mežsaimniecības pakalpojumi);

MPKS „Vidzeme”, reģ.nr.45403033292 (mežsaimniecības pakalpojumi);

MPKS „Vidzemes ekomežs”, reģ.nr.44103084695 (mežsaimniecības pakalpojumi);

2015. g.:

MPKS „L.V.Mežs”, Reģ.Nr.40103652735 (mežsaimniecības pakalpojumi);

MPKS „Mežsaimnieks”, Reģ.Nr.41203042722 (mežsaimniecības pakalpojumi);

2016. g.:

MPKS "Mežsaimnieks", Reģ.nr.41203042722 (meža īpašnieku kooperatīvs);

MPKS "L.V.Mežs", Reģ.nr.40103652735MPKS (meža īpašnieku kooperatīvs);

MPKS "Vidzeme", Reģ.Nr.45403033292 (meža īpašnieku kooperatīvs).

2.20. tabula.

Biedru skaits un apsaimniekotā platība MPKS L.V.Mežs

	2013.03.12	2013.12.31	2014.04.01	2014.10.01	2014.12.31	2015.09.01	2015.12.31
Biedru skaits	5	18	19	29	37	43	82
Apsaimniekotā platība		646	646	770	957	1150	2960

Biedru skaits pieaudzis no 5 (dibināšanas brīdī) līdz 82

2.21. tabula.

Biedru skaits un apgrozījums MPKS "Mežsaimnieks"

Gads	2011	2012	2013	2014	2015	2016
Biedru skaits	15	19		32		80
Apgrozījums, EUR		17000	74000	168000	773000	

Biedru skaits pieaudzis no 15 (dibināšanas brīdī) līdz 80.

3. Privāto mežu īpašnieku aptauja par mežu apsaimniekošanas mērķiem

Saskaņā ar LVMI Silava izsludināto valsts iepirkuma procedūru, meža īpašnieku aptauju veica SIA "Aptauju centrs", izmantojot datorizētas telefonintervijas (CATI), anketa programmēta latviešu un krievu valodā lauku darbi veikti laika posmā no 2016-10-15 - 2016-10-27.

Intervijas veica 10 apmācīti un pieredzējuši intervētāji, kuri tika speciāli instruēti telefoninterviju veikšanai konkrētajā projektā. Kvalitātes kontrole – veikti 111 telefona zvani (10.4% no kopējā interviju skaita). Visos kontrolzvanos intervijas ir apstiprinājušās.

Respondentu atlasē tika izmantota meža īpašnieku kontaktinformācijas – privāto meža īpašnieku tālrunu numuri, neatšifrējot konkrētu fizisku personu, lai nepārkāptu Personas datu aizsardzības likumu. Kopā aptaujāti 1065 meža īpašnieki. Saņemti 431 atteikumi vai neizdevušies kontaktu mēģinājumi.

Datu bāzē iekļaujамie respondenti izvēlēti pēc nejaušās izlases principa, katrā īpašuma lieluma grupā, proporcionāli meža izvietojumam dažādos Latvijas novados.

Aptaujā iekļauti meža īpašnieki fiziskas personas, kurām pašām vai kopīpašumā pieder mežs un kuru īpašumā ir veikta meža inventarizācija. Šādas personas pēc VMD reģistra datiem ir 106435. No paraugkopas tika izslēgti meža īpašnieki, kuru mežs atrodas vienīgi pilsētu administratīvajās robežās.

3.1.tabula

Paraugkopas un ģenerālkopas dati

	Plānotā izlase		Sasniegtā izlase		Statistikas dati	
	Skaitis		Skaitis	%	Skaitis	%
Zem 5 ha	116		116	10.9	57966	54.5
5 līdz 10 ha	218		219	20.6	21818	20.5
10 līdz 20 ha	218		220	20.7	15587	14.6
20 līdz 50 ha	177		177	16.6	8857	8.3
50 līdz 100 ha	154		154	14.5	1542	1.4
100 līdz 200 ha	82		83	7.8	409	0.4
200 līdz 500 ha	48		49	4.6	161	0.2
500 līdz 1000 ha	20		22	2.1	50	0.0
Virs 1000 ha	23		25	2.3	45	0.0
Kopā	1056		1065	100.0	106435	100.0

Galvenie aptaujas rezultāti

1.Meža īpašnieku plāni par meža ciršanu (cirsmas pārdošanu) 2017. gadā

3.2.tabula

Plānotā ciršana dažāda lieluma īpašuma grupās.

Īpašumā esoša mežu platība	Jā, plānoju	Statistiskā kļūda* +/-
Zem 5.0 ha	39.7%	9.0
5.01 - 10.0 ha	51.1%	6.6
10.01 - 20.0 ha	53.6%	6.6
20.01 - 50.0 ha	52.0%	7.3
50.01 - 100.0 ha	64.3%	7.2
100.01 - 200.0 ha	78.3%	8.0
200.01 - 500.0 ha	77.6%	10.0
500.01 - 1000.0 ha	86.4%	11.4
Virs 1000.01 ha	100.0%	0.0

*ticamības intervāls ar 95% varbūtību

Meža ciršanu 2015. g. plānoja 26.3% meža īpašnieku, savukārt 2017. gadā plāno 45.7%±3.0% no mežu īpašnieku, kuru īpašumā ir 55.9%±3.0% no privātajām fiziskajām personām piederošajiem mežiem.

Plānotais ciršanas (cirsmas pārdošanas) apjoms 2017. gadā

No respondentu atbildēm uz jautājumu par plānoto ciršanas (cirsmas pārdošanas) apjomu 2017. gadā tika iegūtas šādas vidējās vērtības:

3.3.tabula

Plānotie ciršanas apjomi vidējā vērtības dažādos gados

Īpašumā esošā platība	Kubikmetri 2013*	Kubikmetri 2015**	Kubikmetri 2017
zem 5.0 ha	114	111	65.3
5.01 - 10.0 ha	111	132	116.1
10.01 - 20.0 ha	153	301	134.1
20.01 - 50.0 ha	283	458	243.4
50.01 - 100.0 ha	416	678	398.3
100.01 - 200.0 ha	909	629	682.1
200.01 - 500.0 ha	2 664	2500	1825.2
500.01 - 1000.0 ha	9 781	3536	5785.7
virs 1000.01 ha	18 780	8420	22781.3

Ņemot vērā meža īpašnieku īpatsvaru, kas plāno veikt ciršanu (cirsmas pārdošanu), aprēķināto vidējo ciršanas apjomu un kopējo meža īpašnieku skaitu, ir aprēķināts šāds iespējamais ciršanas apjoms 2017. gadā. Kopā 2017. gadā fiziskās personas savos mežos plāno nocirst 7.15 milj m³.

Ņemot vērā statistisko kļūdu, tiek iegūti šādi dati par iespējamo ciršanas apjomu 2017. gadā (kubikmetru):

3.4.tabula

Plānotie ciršanas apjomi 2017.g. un ticamības intervāls

Īpašumā esošā platība	Tic intervāls -1SE	Vidēji m ³	Tic. Intervāls+1SE
Zem 5.0 ha	82 16 83	1 501 786	2 32 34 69
5.01 - 10.0 ha	1 03 44 47	1 295 012	2 32 94 58
10.01 - 20.0 ha	97 83 13	1 121 525	2 09 98 39
20.01 - 50.0 ha	92 35 97	1 120 744	2 04 43 40
50.01 - 100.0 ha	34 97 73	394 808	74 45 82
100.01 - 200.0 ha	18 99 56	218 482	40 84 39
200.01 - 500.0 ha	16 24 51	227 884	39 03 35
500.01 - 1000.0 ha	17 94 46	249 837	42 92 83
Virs 1000.01 ha	90 45 99	1 025 156	1 92 97 55
Kopā	5 53 67 47	7 15 52 36	8 77 37 24

Galvenie iemesli, kāpēc 2017. gadā tiek plānota meža ciršana (cirsmas pārdošana)

Atbildot uz jautājumu par iemesliem, kāpēc 2017. gadā tiek plānota meža ciršana (cirsmas pārdošana), meža īpašnieki visbiežāk norādīja, ka tas tiks darīts, jo paredzēts veikt meža kopšanu, tīrīšanu vai bojātu koku nociršanu (tas ir, tiks veikta kopšanas vai sanitārā cirte) 73% no visiem respondentiem, kas 2017. gadā plāno veikt ciršanu (cirsmas pārdošanu)). Atbilstoši svariem (aptaujāto personu īpatsvaram gradācijas klasē)

Nedaudz retāk respondenti kā iemeslu norādīja to, ka būs nepieciešama malka vai kokmateriāli pašu vajadzībām – 35 % (2014. g.-41 %, 2013. g. 46 %).

Citi iemesli tika minēti salīdzinoši retāk:

- mājsaimniecībai būs izdevumi, kurus nevarēs segt no citiem līdzekļiem -24 % (2014. g.-22 %);
- ciršana ir paredzēta meža inventarizācijas materiālos – 11 % (2014.g. -28 %);
- nauda būs nepieciešama, lai ieguldītu ar mežsaimniecību nesaistītos biznesa veidos – 5 %;
- būs vajadzīga nauda kredītsaistību vai parādsaistību kārtīšanai - 2.6 % (2014.g. – 9 %).

Līdzīgi rezultāti tika iegūti arī 2013. g.

Galvenie iemesli, kāpēc meža īpašnieki 2017. gadā neplāno meža ciršanu (cirsmas pārdošanu)

Saskaņā ar aptaujas datiem meža īpašnieki, kuri 2017. gadā neplāno veikt ciršanu (cirsmas pārdošanu), visbiežāk kā iemeslu tam minēja faktu, ka nav pieaugušu audžu – 36 % respondentu (2015. gadā – 40 %), un to, ka nākamgad ienākumi no meža nebūs nepieciešami – 34 % respondentu (2015. gadā - 31%).

Iepriekš veiktā saimnieciskā darbība (ciršana)

Koku ciršanu pēdējo 5 gadu laikā ir veikuši 85.4 % respondentu. Par izcirsto apjomu VMD atskaitījušies balstoties uz augošu koku uzmērīšana (dastojums) 28.0 %; sagatavotu kokmateriālu uzmērīšana 43.0 %; pēc meža inventarizācijas datiem 40.4 %. Daļa respondentu norādījuši vairākas atskaitīšanas metodes, tādēļ summa pārsniedz 100%.

Biomasa izmantošana enerģētikai

Ciršanas atliekas atstātas mežā - 73.1 %; sadedzinātas - 19.8 %; izmantotas biokurināma gatavošanai - 47.1 % gadījumu. Daļa respondentu norādījuši vairākas atskaitīšanas metodes, tādēļ summa pārsniedz 100%.

Uz jautājumu Vai papildus prasības attiecībā uz cietās biomasas (kurināmā koksne) atbilstību noteiktiem kritērijiem ietekmētu jūsu lēmumu par tās realizāciju tirgū?:

Jā, ietekmētu, administratīvais slogs jau šobrīd ir liels – apgalvo 8% no respondentiem.

Jā, ietekmētu, sadārdzinājuma dēļ kurināmo koksni nepārdotu 6% no respondentiem.

Nē, neietekmētu, noteicošais faktors ir atbilstoša koksnes cena- 34% respondentu.

Nē, neietekmētu, cieto biomasu (kurināmo koksni) nepārdodu -42% respondentu.

Ar kokiem apaugušas lauksaimniecības zemes

Ar kokiem apaugušas lauksaimniecības platības ir 39% respondentu.

Meža īpašniekiem, kuriem ir lauksaimniecības zema apaugusi ar kokiem:

33 % (2014. g. 29 %) plāno reģistrēt kā mežu,

11 % plāno reģistrēt kā plantāciju,

26 % (2014. g. – 18 %) notīrīt mežu un atstāt lauksaimniecības zemes statusā,

1 %, (2014. g. -6 %) domā īpašumu pārdot,

bet 13 % (2014. g.-29 %) neplāno veikt jēlkādus pasākumus.

Meža īpašnieku plāni attiecībā uz meža īpašuma (visu vai daļas) pārdošanu tuvāko 5 gadu laikā

Domu, ka varētu pārdot īpašumu pieļauj 13% īpašnieku, bet tikai 2% no īpašniekiem aktīvi meklē klientus(2015. g. tādi arī bija 13% un 2%).

Izmaiņas normatīvajos aktos, kas paredzētu, ka jaunu saimnieciskās darbības aprobežojumu noteikšana veicama tikai pēc rakstiskas saskaņošanas ar zemes īpašnieku:

Atbalstu 91.3%;

Neatbalstu 3.9%;

Grūti pateikt/ NA 4.8%.

Vai Jūs pieļaujat iespēju, ka tuvāko 5 gadu laikā Jūs varētu iegādāties jaunus meža īpašumus?:

Jā, jau meklēju īpašumus 7.6%;

Jā, ja saņemtu izdevīgu piedāvājumu 31.4%;

Nē 59.1%;

Grūti pateikt/ NA 2.0%.

Vai esat apsvēruši domu sertificēt savu mežu?:

Jā, esmu apsvēris sertificēt mežu 0.8%;
Jā, jau esmu sertificējis 2.2%;
Nē 85.3%;
Grūti pateikt 11.7%.

Kāds būtu svarīgākais iemesls meža sertificēšanai?:

Apziņa, ka mežs tiek apsaimniekots atbildīgi 1.5%;
Drošība par pieeju koksnes tirgum, ja palielinātos pieprasījums pēc sertificētas koksnes .6%;
Piemaksa par sertificētu koksni .8%;
Cits 0.1%.

Vai esat apsvēruši iespēju iestāties meža īpašnieku kooperatīvā?:

Jā, esmu iestājies 2.7%;
Jā, esmu domājis 5.2%;
Nē 88.9%;
Grūti pateikt\ NA 3.2%.

Kāds, Jūsaprāt, ir lielākais ieguvums no dalības meža īpašnieku kooperatīvā?:

Padomi meža apsaimniekošanā 3.5%;
Labāka cena 0.5%;
Pakalpojumi kooperatīva biedriem 1.5%;
Cits, kāds 1.1%;
Grūti pateikt/ Ieguvumu nav 1.3%.

Kāds, Jūsaprāt, ir lielākais trūkums dalībai meža īpašnieku kooperatīvā?:

Lēmumu par meža apsaimniekošanu pieņem citi 1.8%;
Lēmuma pieņemšanā jāērķinās ar citu kooperatīva biedru viedokļiem 2.0%;
Cits, kāds 0.7%;
Grūti pateikt/ Trūkumu nav 3.4%.

D6. Vai Jūs uzskatāt sevi par piederošu meža nozarei?:

Jā 36.7%
Nē 56.7%
Grūti pateikt/ NA 6.5%

Pielikums

Q1. Vai Jūs plānojat nākamgad (t.i., 2017. gadā) cirst Jums piederošo mežu vai pārdot cirsmu?

	Svērts pēc platības	Svērts pēc skaita
Jā, plānojat	55.9%	45.7%
Nē, neplānojat	39.2%	51.1%
Grūti pateikt\ NA	4.9%	3.2%

Q3. Sakiet, lūdzu, kāda iemesla dēļ Jūs 2017. gadā plānojat cirst vai pārdot kā cirsmu Jums piederošo mežu?

Iespējamās vairākas atbildes

	Svērts pēc platības	Svērts pēc skaita
Tiek plānota meža kopšana, tīrīšana vai bojātu koku nociršana (tas ir, tiks veikta kopšanas vai sanitārā cirte)	41.0%	32.3%
Būs nepieciešama malka vai kokmateriāli pašu vajadzībām	35.4%	35.0%
Ciršana ir paredzēta meža inventarizācijas materiālos	5.6%	2.3%
Būs vajadzīga nauda kredītsaistību vai parādsaistību kārtīšanai	1.2%	0.3%
Mājsaimniecībai būs citi izdevumi, kurus nevarēs segt no citiem līdzekļiem	14.6%	13.6%
Nauda būs nepieciešama, lai ieguldītu ar mežsaimniecību nesaistītos biznesa veidos	4.6%	3.9%
Cits iemesls	10.2%	3.1%
Grūti pateikt\ NA	0.1%	0.1%

Q4. Kādi ir galvenie iemesli, kāpēc Jūs 2017. gadā neplānojat cirst savu mežu vai pārdot cirsmu?

Iespējamās vairākas atbildes

	Svērts pēc platības	Svērts pēc skaita
Nav pieaugušu audžu	13.2%	16.0%
Nevarat cirst, jo vēl nav pagājuši 3 gadi kopš blakus esošā izcirtuma atjaunošanas	6.1%	9.8%
Prognozējat zemas cenas koksnes tirgū	2.8%	1.9%
Ienākumi no meža nākošgad Jums nebūs nepieciešami	13.5%	9.0%
Pārāk lieli nodokļi	0.3%	0.3%
Cits iemesls (<i>lūdzu, precizējiet</i>)	11.6%	22.5%
Grūti pateikt\ NA	0.3%	0.3%

Q5. Vai iepriekšējos 5 gados esat veikuši galveno cirti (kailcirti vai izlases cirti) vai kopšanas cirti savā īpašumā?:

	Svērts pēc platības	Svērts pēc skaita	
Jā	85.1%	77.4%	----- > Q6
Nē	14.3%	22.5%	----- > Q8
Grūti pateikt\ NA	0.6%	0.2%	----- > Q8

Q6. Pēc kādas metodes Jūs ziņojāt Valsts meža dienestam par nocirsto apjomu?:

Iespējamās vairākas atbildes

	Svērts pēc platības	Svērts pēc skaita
Augošu koku uzmērīšana (dastojums)	23.4%	16.0%
Sagatavotu kokmateriālu uzmērīšana	36.0%	21.0%
Pēc meža inventarizācijas datiem	33.9%	44.6%
Grūti pateikt\ NA	3.8%	3.3%

Q7. Kas tika darīts ar ciršanas atliekām pēc ciršanas veikšanas?:

Iespējamās vairākas atbildes

	Svērts pēc platības	Svērts pēc skaita
Atstātas mežā	61.4%	40.3%
Sadedzinātas	17.4%	22.1%
Izmantotas biokurināma gatavošanai	40.8%	44.6%

Grūti pateikt\ NA	1.3%	1.2%
-------------------	------	------

Q8. Vai papildus prasības attiecībā uz cietās biomasas (kurināmā koksne) atbilstību noteiktiem kritērijiem ietekmētu jūsu lēmumu par tās realizāciju tirgū?

Iespējamās vairākas atbildes

	Svērts pēc platības	Svērts pēc skaita
Jā, ietekmētu, administratīvais slogs jau šobrīd ir liels	7.8%	2.7%
Jā, ietekmētu, sadārdzinājuma dēļ kurināmo koksni nepārdotu	5.8%	2.3%
Nē, neietekmētu, noteicošais faktors ir atbilstoša koksnes cena	33.7%	24.3%
Nē, neietekmētu, cieto biomasu (kurināmo koksni) nepārdodu	42.6%	62.4%
Grūti pateikt\ NA	15.9%	14.3%

Q9. Vai Jūsu īpašumā ir ar kokiem aizaugušas lauksaimniecības zemes?

	Svērts pēc platības	Svērts pēc skaita	
Ir	38.2%	26.9%	----- > Q10
Nav	61.7%	73.0%	----- > Q11
Grūti pateikt\ NA	0.1%	0.1%	----- > Q11

Q10. Ko Jūs plānojat ar šo teritoriju darīt?

Iespējamās vairākas atbildes

	Svērts pēc platības	Svērts pēc skaita
Piereģistrēt kā mežu	12.6%	6.9%
Piereģistrēt kā plantāciju mežu	15.1%	8.0%
Notīrīt mežu un atstāt lauksaimniecības zemes statusā	9.5%	6.8%
Domājat šo īpašumu pārdot paaugstināto nodokļu dēļ	0.1%	0.0%
Domājat šo īpašumu pārdot kādu citu iemeslu dēļ	0.3%	0.6%
Pagaidām neplānojat darīt neko no minētā	4.8%	5.7%
Cita atbilde/ risinājums	1.0%	0.3%
Grūti pateikt/ NA	0.6%	0.3%

Q10.x Cita atbilde

Q11. Vai Jūs pieļaujat iespēju, ka tuvāko 5 gadu laikā Jūs varētu pārdot visu vai daļu sava meža īpašuma?

	Svērts pēc platības	Svērts pēc skaita
Jā, ja saņemtu izdevīgu piedāvājumu	12.0%	10.2%
Jā, jau aktīvi meklēju pircēju	1.5%	1.1%
Nē	83.9%	84.8%
Grūti pateikt/ NA	2.6%	3.9%

Q12. Vai Jūs atbalstītu izmaiņas normatīvajos aktos, kas paredzētu, ka jaunu saimnieciskās darbības aprobežojumu noteikšana veicama tikai pēc rakstiskas saskaņošanas ar zemes īpašnieku?:

	Svērts pēc platības	Svērts pēc skaita
Atbalstu	91.0%	88.9%
Neatbalstu	3.9%	5.5%
Grūti pateikt/ NA	5.1%	5.6%

Q13. Vai Jūs pieļaujat iespēju, ka tuvāko 5 gadu laikā Jūs varētu iegādāties jaunus meža īpašumus?

	Svērts pēc platības	Svērts pēc skaita
Jā, jau meklēju īpašumus	6.6%	3.4%
Jā, ja saņemtu izdevīgu piedāvājumu	29.3%	17.0%
Nē	62.1%	77.3%
Grūti pateikt/ NA	2.0%	2.3%

Q14. Vai esat apsvēruši domu sertificēt savu mežu?:

	Svērts pēc platības	Svērts pēc skaita	
Jā, esmu apsvēris sertificēt	3.3%	0.8%	----- > Q15
Jā, jau esmu sertificējis	4.2%	2.2%	----- > Q15
Nē	85.7%	85.3%	----- > Q16
Grūti pateikt	6.8%	11.7%	----- > Q16

Q15. Kāds būtu svarīgākais iemesls meža sertificēšanai:

	Svērts pēc platības	Svērts pēc skaita
Apziņa, ka mežs tiek apsaimniekots atbildīgi	2.1%	1.5%
Drošība par pieeju koksnes tirgum, ja palielinātos pieprasījums pēc sertificētas koksnes	2.2%	0.6%
Piemaksa par sertificētu koksni	2.5%	0.8%
Cits	0.6%	0.1%

Q16. Vai esat apsvēruši iespēju iestāties meža īpašnieku kooperatīvā:

	Svērts pēc platības	Svērts pēc skaita	
Jā, esmu iestājies	7.9%	2.7%	----- > Q17
Jā, esmu domājis	10.4%	5.2%	----- > Q17
Nē	79.3%	88.9%	----- > D4
Grūti pateikt\ NA	2.4%	3.2%	----- > D4

Q17. Kāds, Jūsaprāt, ir lielākais ieguvums no dalības meža īpašnieku kooperatīvā:

	Svērts pēc platības	Svērts pēc skaita
Padomi meža apsaimniekošanā	6.8%	3.5%
Labāka cena	1.4%	0.5%
Pakalpojumi kooperatīva biedriem	3.7%	1.5%
Cits, kāds	4.7%	1.1%
Grūti pateikt/ ieguvumu nav	1.7%	1.3%

Q18. Kāds, Jūsaprāt, ir lielākais trūkums dalībai meža īpašnieku kooperatīvā:

	Svērts pēc platības	Svērts pēc skaita
Lēmumu par meža apsaimniekošanu pieņem citi	3.3%	1.8%
Lēmuma pieņemšanā jāērķinās ar citu kooperatīva biedru viedokļiem	4.6%	2.0%
Cits, kāds	2.5%	0.7%
Grūti pateikt/ Trūkumu nav	8.0%	3.4%

D4. Dzimums

	Svērts pēc platības	Svērts pēc skaita
Vīrietis	77.7%	69.3%
Sieviete	22.3%	30.7%

D5. Kāds ir Jūsu vecums?

Vecuma grupa	18-24	25-34	35-44	45-54	55-64	65-74	75+
Īpatsvars pēc skaita	0.7%	6.3%	15.6%	27.4%	26.1%	16.9%	5.9%
Īpatsvars pēc platības	0.5%	4.8%	16.5%	29.5%	30.0%	12.2%	5.8%

D6. Vai Jūs uzskatāt sevi par piederošu meža nozarei?

	Svērts pēc platības	Svērts pēc skaita
Jā	54.5%	36.7%
Nē	40.2%	56.7%
Grūti pateikt/ NA	5.3%	6.5%