



Latvijas Valsts
agrārās ekonomikas
institūts



EIROPAS ZIVSAIMNIECĪBAS FONDS:
ZIVSAIMNIECĪBAS ATTĪSTĪBAS IESPĒJA

**Rīcības programma
Eiropas Jūrlietu un zivsaimniecības fonda ieviešanai
2014.-2020.gadā
Ex-ante novērtējums
Atskaite**

Ziņojumu iesniedza :

.....
Elita Benga
LVAEI Lauku attīstības novērtēšanas nodaļas vadītāja

2014. gada decembris



PROJEKTU LĪDZFINANSĒ EIROPAS SAVIENĪBA

Saturs

LIETOTIE SAĪSINĀJUMI	4
1. KOPSAVILKUMS.....	6
2. KONTEKSTA UN VAJADZĪBU NOVĒRTĒJUMS	8
3. PROGRAMMAS IEKŠĒJĀS UN ĀRĒJĀS SASKAŅOTĪBAS ATBILSTĪBA	14
3.1. Ieguldījumu novērtējums ES 2020 tematisko mērķu sasniegšanai un Kopējās zivsaimniecības politikas reformā.....	14
3.2. Prioritāšu saskaņotības ar VSS, Partnerības līgumu novērtējums un rekomendācijas.....	15
3.3. Programmas intervences loģikas novērtējums.....	16
3.4. Izvēlēto atbalsta veidu novērtējums.....	18
3.5. Mērķu sasniegšanai izvēlēto pasākumu ieguldījuma novērtējums.....	19
3.6. Novērtējums budžeta piešķiruma saskaņotībai ar mērķiem	22
3.7. Rekomendācijas attiecībā uz programmas saskaņotību un atbilstību.....	24
3.8. ZVRG (CLLD) nosacījumu izvērtējums	27
3.9. Tehniskās palīdzības izmantošanas izvērtējums.....	29
4. PROGRAMMAS PROGRESA UN REZULTĀTU NOVĒRTĒJUMS.....	30
4.1. Programmas specifisko rādītāju novērtējums	30
4.2. Kvantitatīvo mērķu rādītāju vērtību novērtējums	31
4.3. Starposma mērķu piemērotības novērtējums	33
4.4. Piedāvātās uzraudzības sistēmas un novērtēšanai nepieciešamo datu iegūšanas sistēmas un Novērtēšanas plāna novērtējums	33
4.5. Rekomendācijas saistībā ar programmas progresa un rezultātu novērtējumu.....	38
5. PLĀNOTO PROGRAMMAS IEVIEŠANAS PASĀKUMU NOVĒRTĒJUMS	40
5.1. Iesaistīto cilvēkresursu un administratīvās kapacitātes novērtējums.....	40
5.2. Rekomendācijas EJZF ZRP 2014-2020 ieviešanai.....	42
6. HORIZONTĀLO JAUTĀJUMU NOVĒRTĒJUMS	45
6.1. Atbilstošu vienlīdzīgu tiesību un diskriminācijas novēršanas novērtējums	45
6.2. Ilgtspējīgas attīstības nodrošinājuma novērtēšana	45
6.3. Atbilstošu konsultantu kapacitātes novērtējums	47
6.4. Rekomendācijas horizontālajiem jautājumiem	48
PIELIKUMI	49
Pielikums Nr.1	49
Pielikums Nr.2.	51
Pielikums Nr.2.	51
Pielikums Nr.4	54
Pielikums Nr.5	56

LIETOTIE SAĪSINĀJUMI

AD – Lauku atbalsta dienesta Audita departaments
ATR – administratīvi teritoriālā reforma
BFD – Zemkopības ministrijas Budžeta un finanšu departaments
BPV – Bruto pievienotā vērtība
CSP – Centrālā statistikas pārvalde
DAP – Dabas aizsardzības pārvalde
EJZF – Eiropas Jūrlietu un zivsaimniecības fonds
EK – Eiropas Komisija
ELFLA – Eiropas Lauksaimniecības fonds lauku attīstībai
EPR – priekšlikums Eiropas Parlamenta un Padomes Regulai par Eiropas Jūrlietu un zivsaimniecības fondu
ERAF – Eiropas reģionālās attīstības fonds
ES – Eiropas Savienība
ESFFD – Lauku atbalsta dienesta Eiropas Savienības fondu finanšu departaments
ES2020 – „Eiropa 2020: stratēģija gudrai, ilgtspējīgai un iekļaujošai izaugsmei”
ESI fondi – Eiropas strukturālie un investīciju fondi (ESF; ERAF; KF; ELFLA; EJZF)
EZF – Eiropas Zivsaimniecības fonds
IAN – Zemkopības ministrijas Iekšējā audita nodaļa
IJP – Integrēta jūrlietu politika
JAT – Jūras aizsargājamā teritorija
JIŪP – Jūras un iekšējo ūdeņu pārvalde
KZP – Kopējā zivsaimniecības politika
LAD – Lauku atbalsta dienests
LDC – Lauksaimniecības datu centrs
LLKC – Latvijas Lauku konsultāciju un izglītības centrs
LLU – Latvijas Lauksaimniecības universitāte
LV – Latvijas valsts
LVAEI – Latvijas Valsts agrārās ekonomikas institūts
LZS – Latvijas Zivrupnieku savienība
MK – Ministru Kabinets
MSY – Maksimālais ilgtspējas ieguves apjoms
MVU – mazie un vidējie uzņēmumi
NAP 2020 – Latvijas Nacionālais attīstības plāns 2014.–2020. gadam
NVO – Nevalstiskās organizācijas
PLE – pilna darba laika ekvivalents
PVD – Pārtikas un veterinārais dienests
ZRP 2007-2013 – Latvijas Rīcības programma Zivsaimniecības attīstībai 2007.–2013. gadam
ZRP 2014-2020 – Latvijas Rīcības programma Zivsaimniecības attīstībai 2014.–2020. gadam
SIVN – stratēģiskais ietekmes uz vidi novērtējums
STECF – *Scientific, Technical and Economic Committee for Fisheries* (Eiropas Komisija)
SVID – Stipro un vājo pušu, iespēju un draudu izvērtējums
SVVA – Sabiedrības virzīta vietējā attīstība
TM – ES 2020 tematiskais mērķis
TP – tehniskā palīdzība
VARAM – Vides aizsardzības un reģionālās attīstības ministrija
VDI – Valsts darba inspekcija
VID – Valsts ieņēmumu dienests
VRG – Vietējās rīcības grupas
VSS – EK Vienotais stratēģiskais satvars 2014. – 2020. gadam

ZD – Zemkopības ministrijas Zivsaimniecības departaments
ZKP – Zivsaimniecības konsultatīvā padome
ZM – Zemkopības ministrija
ZNT – Zivsaimniecībai nozīmīgās teritorijas
ZST – Zivsaimniecības sadarbības tīkls
ZVAD – Lauku atbalsta dienesta Zivsaimniecības un valsts atbalsta departaments
ZVRG – Zivsaimniecības vietējās rīcības grupas

1. KOPSAVILKUMS

Novērtējums izstrādāts saskaņā ar Zemkopības ministrijas līguma Nr.2012/139 prasībām Rīcības programmas Eiropas Jūrlietu un Zivsaimniecības fonda (EJZF) Latvijā *Rīcības programmas 2014.-2020. gadam (ZRP 2014-2020) atbalsta pasākuma ieviešanai zivsaimniecības nozares, lauku telpas, zināšanu un vides vajadzībām.*

Saskaņā ar Eiropas Parlamenta un Padomes regulu Nr.COM (2011) 804 (galīgā redakcija) par Eiropas Jūrlietu un zivsaimniecības fondu (EJZF) tiek sagatavots Sākotnējais (Ex-ante) novērtējums, kas ir Rīcības programmas sastāvdaļa, un tā mērķis ir uzlabot intervenci, pamatojoties uz objektīvu situācijas izvērtējumu. Tā sagatavošanā tiek ievērots Eiropas Komisijas izstrādātais vadlīniju projekts: „EJZF Rīcības programmas 2014-2020 Sākotnējās novērtēšanas vadlīnijas” („Guidelines for the ex-ante evaluation of 2014-2020 EMFF OPs”).

Ex-ante novērtējuma izstrāde tika uzsākta 2012. gada decembrī. Novērtējums tika veikts paralēli ZRP 2014-2020 izstrādei, sagatavojot Ex-ante novērtējuma atskaites vairākos posmos par attiecīgajā periodā sagatavoto ZRP 2014-2020 redakciju. Tādējādi atskaites pirmajā daļā saglabātas atziņas un priekšlikumi saistībā ar situācijas aprakstu un SVID analīzi. Jāņem vērā, ka kopš sākotnējās ZRP 2014-2020 redakcijas ievērojami mainījusies tās struktūra un satura apjoms, t.sk., daļa uzlabojumu veikti pēc Ex-ante novērtējuma ierosinājuma. Šī atskaite ietver līdzšinējos novērtējuma rezultātus atbilstoši ZRP 2014-2020 versijai, kas sagatavota uz 26.06.2014 saskaņā ar ES vadlīnijām un kritērijiem ZRP 2014-2020 izstrādei¹ un Ex-ante novērtējuma veikšanai².

Paralēli ekspertu darbam ZRP 2020 novērtēšanā bija nepieciešams veikt arī stratēģisko ietekmes uz vidi novērtējumu (SIVN). Tā process sākās vienlaicīgi ar *ex-ante* novērtēšanas darbu un bija sadalīts vairākos posmos. SIVN procesā sagatavotā vides pārskata gala redakcija ir pieejama kā atsevišķs ziņojums.

Ex-ante novērtējumā sniegts vērtējums mērķiem, atbilstībai, intervences loģikai saistībā ar identificētajām vajadzībām, programmas iekšējo un ārējo saskaņotību, saskaņotību starp sagaidāmajiem rezultātiem, iznākumiem un finanšu resursiem, mērķa vērtībām un to sasniedzamību tādā mērā, cik tas ir iespējams šajā ZRP 2014-2020 izstrādes stadijā.

Aprakstā ietverti visi līgumā paredzētie atskaites punkti, ņemot vērā ZM atsūtītajā versijā sniegto informāciju.

Darba veikšanai bez Latvijas Valsts agrārā ekonomikas institūta (LVAEI) ekspertiem tika piesaistīti eksperti no Pārtikas drošības, dzīvnieku veselības un vides zinātniskā institūta BIOR, Latvijas Universitātes, Latvijas Hidroekoloģijas institūta, kā arī neatkarīgi eksperti. Visas ekspertu iesniegtās atskaites integrētas šajā darbā.

Kopumā ZM sagatavotajā Eiropas Jūrlietu un zivsaimniecības fonda Rīcības programmā 2014.-2020. gadam ir ņemtas vērā stratēģijas „Eiropa 2020: stratēģija gudrai, ilgtspējīgai un iekļaujošai izaugsmei” (ES 2020) prioritātes un Latvijas Nacionālais attīstības plāna 2014.–2020. gadam (NAP 2020) rīcības virzieni. Zivsaimniecības nozares specifiskie mērķi izvirzīti atbilstoši Eiropas Savienības (ES) prioritārajiem virzieniem, kā arī, identificējot vajadzības. EJZF atbalsts palīdzēs sasniegt Kopējā zivsaimniecības politikā (KZP) izvirzīto mērķi.

Dokuments sagatavots, balstoties uz līgumā un ES noteiktajām prasībām³.

¹ Draft template and guidelines on the content of the EMFF operational programme 2014-2020, Version of 26.02.2013

² Guidelines for the Ex-ante evaluation of 2014-2020 EMFF OPs, Draft September 2012

³ Draft template and guidelines on the content of the EMFF operational programme 2014-2020, Version of 26.02.2013

2. KONTEKSTA UN VAJADZĪBU NOVĒRTĒJUMS

2.1. SVID pamatojuma novērtējums un rekomendācijas tā uzlabošanai

Ex-ante novērtējumā tiek vērsta uzmanība uz to, ka situācijas aprakstā netiek izmantoti aktuālākie dati, piemēram, atsevišķos gadījumos ir dati par 2009.gadu. Jāņem vērā, ka 2009.gada dati ir dati pēc 2008.gadā aizsākušās ekonomiskās krīzes, kas Latvija ilga vismaz nākamajos divus gadus. Tomēr jau ar 2012.gadu politiskajā un ekonomiskajā telpā ir vērojama ekonomiskā izaugsme un daudzu rādītāju uzlabošanās. Tāpēc ir ieteicams pēc iespējas izmantot jaunus datus vai arī izvērtēt informācijas nozīmīgumu, ja par to ir pieejami tikai četrus gadus veci dati.

Savienības 1.prioritāte - Zvejniecība

SVID sadaļā *Stiprās puses* ir analizēta informācija par kopējo Latvijas zvejas flotes kapacitāti (kuģu skaits, pieejamās nozvejas iespējas, minēto lielumu dinamika), skaidrots nozvejas apjomu veidošanās process, atspoguļotas iespējas efektīvāk izmantot pieejamos resursus, īstenojot pārdali atkarībā no attiecīgā zvejas komersanta kapacitātes noteiktajā laika posmā. Jāņem vērā, ka nav zināms kāds jau esošs un lietojams rīks šī procesa atbalstīšanai e-vidē.

SVID pamatojošajā tekstā aprakstīti Latvijas zvejniecības svarīgākie aspekti bez vienotas laika piesaistes. Procesu attīstības labākai pārskatāmībai būtu lietderīgi pamatojumu sadalīt pēc uzņēmumu darbības specifikas: tālējūras zveja, zveja aiz piekrastes ūdeņiem, piekrastes zveja, iekšējo ūdeņu zveja un papildināt ar sadaļām ostas, vide.

SVID tekstā esošās informācijas uztveršanas uzlabošanai (16.-19.lpp.) ierosinām izmantot attēlus un tabulas, piemēram, par flotes kuģu vecuma izmaiņām, par tālējūras flotes veiktajām zvejas darbībām, nodarbināto skaitu zvejniecībā, zivju un zivju produkcijas apgrozījumu, u.c. rādītājiem, kā arī, kur iespējams, parādīt nozares lomu ES kontekstā.

SVID *Vājo pušu* analīzes 5.punktā (19.lpp.) minēto BIOR pētījumu („Roņu droša murda izmantošanas efektivitāte Latvijas piekrastes zvejā”, 2012) nevar uzskatīt par pietiekamu pierādījumu, lai izdarītu secinājumus par jūras zīdītāju nodarīto zaudējumu patiesajiem apmēriem.

SVID analīzē nav datu par ostu infrastruktūras apmēriem un to izmaiņām realizēto projektu iznākumā - izkraušanas vietu, molu kopgarums, saldētavu ietilpība. Nav sniegti dati par piekrastes zvejas laivām, kuras ostas neizmanto. Nav arī skaidrojuma attēlā Nr.3 (pielikumā) redzamajām atšķirībām ostu izkrāvumos un to saistībai ar attiecīgajās ostās pierakstīto kuģu skaitu, tādējādi nav saprotama attēla jēga.

Nav sniegta informācija par reālo un potenciālo Latvijas ūdeņu zivsaimniecisko produktivitāti (ZP) sekojošā sadalījumā:

- ✓ Baltijas jūra;
- ✓ Rīgas jūras līcis;
- ✓ piekrastes ūdeņi jūrā un līcī;
- ✓ iekšējie ūdeņi.

Lai gan ZP nav ES ieteiktais rādītājs, tas labi raksturo valsts zivsaimniecības potenciālu (iespējas), it īpaši iekšējos ūdeņos.

Trūkst informācija par neizmantojamo potenciālu tādu zivju kā lašuun neregulējamo sugu zvejā, kuru nozvejas var būt stipri lielākās (plekste, salaka, lucītis, stagars, citas jūras sugas, kā arī saldūdeņu zivju sugas). Ar šo sugu pilnīgāku izmantošanu zvejā un pārstrādē augtu ekonomiskie rādītāji (iespējams arī nodarbinātība), dažādosies zveja metodes un zvejas produktu sortiments.

Aprakstā nav informācijas par zvejas rīkiem. Taču zvejas rīku modernizācija un jauno rīku un zvejas veidu ieviešana veicinās resursu ziņā efektīvāku zvejniecību, kā arī, iespējams, atsevišķos gadījumos tā var mazināt ietekmi uz vidi (arī uz roņiem).

Analizējot ekonomiskos rādītājus zvejniecībā (BPV, BPV/PLE, vai BPV/Kop.nod. un citus), flote jāsadala „grupās” vai „segmentos”:

- ✓ Atlantija;
- ✓ Baltijas jūra un Rīgas jūras līcis;
- ✓ piekrastes ūdeņi jūrā un līcī;
- ✓ iekšējie ūdeņi.

Šāda pieeja radīs pilnvērtīgāku priekšstatu par to, kuru apakšnozari jāattīsta.

Tā kā pamatojumā norādīts, ka „Atalgojums zivsaimniecībā jau izsenis ir bijis mazāks kā vidējā darba samaksa Latvijā”, tad šādam nopietnam apgalvojumam ir nepieciešams kāds piemērs/pamatojums, kas balstās uz datu analīzi. Piedāvājums:

Piemēram, 2012.gada 3.ceturksnī strādājošo mēneša vidējā bruto samaksa bija 689 EUR mēnesī. Kopā lauksaimniecības, mežsaimniecības un zivsaimniecības sfērā tā bija 663 EUR mēnesī, savukārt atsevišķi zivsaimniecības nozarē tie jau bija vairs tikai 508 EUR. (csb.gov.lv).

Situācijas aprakstā ir sniegtabruto pievienotā vērtība Latvijas zvejniecībā 2009.gadā, norādot, katā ir bijusi viena no zemākajām ES dalībvalstīs. Bet pirms tam ir teikums, kurā tiek izteikta prognoze: „Tomēr sarūkot zvejas iespējām tālējā pie Mauritānijas un Marokas, kur zivis tiek saldētas uz zvejas kuģiem, pievienotās vērtības apjoms varētu samazināties.” Pēc šādas nākotnes prognozes nav korekta „atgriešanās pagātnē”, pie tam minot tikai viena gada rādītājus – ja ir nepieciešamība pamatot šo prognozi ar kaut kāda veida vēsturiskajām tendencēm, tad būtu nepieciešams sniegt datus par kādu ilgāku laika periodu (piemēram, no 2007. līdz 2012.gadam – ja tādi dati ir pieejami).

Ieteicams sniegt skaidrojumu par to, ko nozīmē „tāljūras”, t.i., kur Latvijas zvejnieki var zvejot. Pretējā gadījumā rodas iespaids, ka Latvijas zvejniekiem ir iespējams zvejot visos pasaules ūdeņos. Ex-ante eksperti piedāvā ieviest šādu skaidrojumu:

Tāljūras zveja Latvijā notiek Ziemeļrietumu Atlantijas zvejniecības organizācija (Northwest Atlantic Fisheries Organization, NAFO) un Ziemeļaustrumu Atlantijas zvejniecības komisijas (North East Atlantic Fisheries Commission, NEAFC) zvejas rajonos, kā arī Mauritānijas Islāma Republikas ekskluzīvajā ekonomiskajā zonā. Pastāv iespēja arī veikt zveju Marokas karalistes ūdeņos. (LR Ministru kabinets. (2008) Latvijas zvejas flotes piepūles sabalansēšanas plānu 2008.-2013.gadam.)

Tāpat būtu ieteicams skaidrojums terminam „stacionārie zvejas rīki” (žaunu tīkli, iepinējītīkli un vairāksien tīkli).

No SVID pamatojuma neizriet vajadzība pēc sekojoša, iespējams, nozīmīga pasākuma – Galīga zvejas darbību pārtraukšana.

Savienības 2.prioritāte - Akvakultūra

SVID akvakultūras situācijas pamatojums liecina, ka šī zivsaimniecības joma Latvijā balstās uz tradicionālajām zivju audzēšanas metodēm. Lielākā daļa uzņēmumu ir dīkšsaimniecības, kurās tiek iegūts absolūtais vairākums produkcijas, kurā lielāko īpatsvaru sastāda karpas. Atbilstošas saimnieciskās darbības rezultātā šīs saimniecības var strādāt, būtiski neietekmējot apkārtējo vidi, un būt videi draudzīgas.

SVID Iespējās nepieciešams minēt, ka, lai ievērojami palielinātu produktivitāti no esošajiem akvakultūras uzņēmumiem, nepalielinot to skaitu, būtu nepieciešams palielināt akvakultūras produkcijas apstrādi, kas ļautu palielināties akvakultūras produkcijas eksportam. Sarūkošie nozvejas apjomi un zvejas produktu cenu kāpums pārstrādes uzņēmumiem izraisa lielāku interesi par akvakultūras produkciju (ftp://ftp.fao.org/FI/brochure/SOFIA/2012/english_flyer.pdf) nozvejas un akvakultūras apjoms pasaulē.). Nepieciešams arī domāt par jaunu akvakultūras sugu audzēšanu, kam ir lielāks pieprasījuma potenciāls un pievienotā vērtība, kā arī šķirnes karpu audzēšanu, kas ir ātraudzīgākas, mazāk asakainas, un tām ir lielāks gaļas iznākums.

Nav norādīts privāto akvakultūras saimniecību ieguldījums zivju resursu atražošanā un papildināšanā dabiskajās ūdenstilpēs, kam ir būtiska loma daudzu akvakultūras uzņēmumu

darbībā. Nodrošinot Zivju resursu mākslīgās atražošanas rīcības plāna 2011.-2013.gadam izpildi 2011.gadā, privāto zivju audzētavu ieguldījums zivju resursu papildināšanā sastādīja ap 10 % no kopējā dabiskajos ūdeņos ielaistā zivju mazuļu apjoma. Nav norādīti arī ar Zivju fonda atbalstu papildinātie zivju resursi (piešķirtais finansējums 2011.gadā sastādīja gandrīz 99 601 EUR).

Būtiska loma akvakultūras attīstībā ir recirkulācijas sistēmām, tomēr salīdzinājumā ar klasiskajām audzēšanas metodēm (dīķiem) šo audzēšanas sistēmu uzturēšanas un apkalpošanas izmaksas ir augstas. Eksploatācijas izmaksas recirkulācijas sistēmām ir atšķirīgas. Tās ietekmē daudzi būtiski faktori, piemēram, ūdens avots, sistēmas apjoms, izmantojamās iekārtas u.c. Eksploatācijas izmaksām ir tendence pieaugt sakarā ar energoresursu cenu paaugstināšanos. Šo sistēmu ietekme uz apkārtējo vidi arī var būt dažāda. SVID analīzes pamatojums ir jāpapildina, ņemot vērā, ka produkcijai no recirkulācijas tipa akvakultūras uzņēmumiem būs tendence palielināties, jo Latvijā pēdējos gados (2008.-2011.) to kopējā jauda ir apmēram trīskāršojusies, un šāda tipa zivju audzēšanas sistēmās galvenokārt tiek audzētas storu dzimtas zivis preču zivju un kaviāra ieguvei, kam līdz produkcijas realizācijai ir nepieciešams ilgāks laiks (vairāki gadi).

Ņemot vērā šīs zivsaimniecības jomas paplašināšanos un jaunu uzņēmumu veidošanos, veidojas būtiska nepieciešamība pēc teorētisko un praktisko zināšanu apguves un papildināšanas akvakultūras jomā esošajiem un jaunajiem darbiniekiem. LLU ir izveidota izglītības programma akvakultūras jomā (tālākizglītības kursi – Akvakultūra (Latvijas Lauksaimniecības Universitāte, Mūžizglītības centrs) (<http://www.mc.llu.lv/index.php/lauk-prof-menu/131-akvakultura>)). Bez tam regulāri tiek organizēti specializētie kursi akvakultūrā. Tomēr bieži s kursu pasniedzējiem ir nepietiekamas zināšanas atbilstošajās akvakultūras tēmās, kas būtiski ietekmē apmācību procesa rezultātus.

SVID sadaļā *Vājās puses* un sadaļā *Iespējas un Identificētās vajadzības* jāuzsver, ka produkcijas nokļūvi līdz tirgum apgrūtina akvakultūras sektora sadrumstalotā struktūra. Latvijā pagaidām nav attīstījusies akvakultūrā iegūto zivju tālāka rūpnieciskā apstrāde, jo produkcijas ražošana realizācijai tirgū ir neliela un sadrumstalota, kā arī nav izveidota akvakultūras produkcijas tirdzniecības sistēma. Pašlaik lielākajā daļā uzņēmumu ir augsts individuālās produkcijas realizācijas īpatsvars, tikpat kā nav kooperācijas, un pie maziem un neregulāriem produkcijas apjomiem tas īpaši apgrūtina mazo uzņēmumu darbību un attīstību. Nepieciešams atbalsts kooperācijas (gan ražošanas, gan pārdošanas) veicināšanai.

Savienības 5.prioritāte - Apstrāde

SVID pamatojumā ir uzrādīti neaktuāli dati par krīzes periodu, tādējādi to izmantošana salīdzinājumos rada novirzes. Ieteicams analizēt garāku laika periodu, lai uztvertu kopējo dinamiku.

Pamatojumā jāizvērtē esošā zivju saldētavu ekonomiskā efektivitāte. Šobrīd (2014.g.) saldēšanas un uzglabāšanas kapacitāte ievērojami (aptuveni 9 reizes) pārsniedz pieejamos zivju resursus (kvotas). Tomēr tas var būt arī pozitīvs faktors, ja nākotnē tiek intensificēta ārvalstu resursu izkraušana, uzglabāšana un pārstrāde Latvijas teritorijā.

SVID pamatojuma aprakstā sniegts nepietiekams tirgus iespēju izvērtējums, kas nav balstīts uz pieprasījumu tirgos, bet gan spēju saražot. Akvakultūras nākotne būtu jāskata ciešā sasaistē ar pārstrādi. Jāvērtē sugu pārstrādes iespējas un metodes. Darba ražīgums ir ļoti zems, 341 darbiniekiem saražojot 546 tonnas.

Jāprecizē, kādā kontekstā un kādi uzņēmumi tika salīdzināti Baltijas reģionā, jo Lietuvā un Igaunijā zivju pārstrādes uzņēmumu skaits ir neliels, savukārt Latvijā darbojas 106 reģistrēti uzņēmumi.

SVID sadaļās *Iespējas un Identificētās vajadzības* jānorāda, ka nepieciešama pārstrādes ciešāka sadarbība ar zinātni – jaunu produktu izstrāde.

Savienības 6. Prioritāte - Integritāte jūrlietu politika

Jūras vide ir dabisks ekosistēmu kopums, tāpēc nebūtu vēlams to dēvēt par mantojumu. ZRP 2014-2020 aspektā jūras vide ir resurss. Ja resursu aizsargā un saglabā, tad šajā gadījumā tas atjaunosies pats. Latvijas JAT izveidotas vietās, kur jūrā ir vislielākā bioloģiskā un funkcionālā daudzveidība, un šīs teritorijas ir arī nārsta un zivju mazuļu uzturēšanās vietas. Tādējādi JAT kalpo arī zivju resursu ilgtspējai.

Draudu sadaļa ir aktuāla Baltijas jūrai kopumā, taču tā faktiski neko nepasaka par Latvijas situāciju. Ja pieaugusi kuģu satiksmes intensitāte, tad kādā laika posmā un cik daudz? Iedzīvotāju skaits Latvijā samazinās, vai palielinās tūristu daudzums, kas radītu papildus slodzi jūras piekrastes daļai? Jāuzskaita lielākās upes, kas ietek jūrā no Latvijas teritorijas, un kuras lielāko potenciālo apdraudējumu rada Rīgas jūras līcim – Daugava, Lielupe, Gauja, Salaca, Venta.

Savienības horizontālā prioritāte - Vide

Prioritātes „Zvejniecība” situācijas raksturojums saistībā ar vides prioritāti kopumā ir atbilstošs un faktoloģiski precīzs. Ieteicami daži papildinājumi pilnīgākam kontekstam.

Norādot kuģu vecuma potenciālo bīstamību videi, var atzīmēt, ka kopumā kuģu uzturēšanās laiks jūrā 2007.-2012. gada periodā pakāpeniski samazinājies kvotu samazinājuma dēļ.

Ierosinām precizēt attiecīgo tekstu un atsauces uz informācijas avotu par Baltijas jūras pelēko roņu populācijas pieaugumu (apmēram 10% gadā), kā arī par roņu ietekmi uz zvejas rīkiem, jo nav zināmi nekādi precīzi dati vai novērtējumi. Gēteborgas Universitātes pētījums (<http://hdl.handle.net/2077/28131>) liecina, ka roņi piekrastē patērē nozvejā iegūtajiem apjomiem pielīdzināmus zivju resursus.

Prioritātes „Akvakultūra” raksturojums saistībā ar vides aspektu ir atbilstošs, ņemot vērā, ka dabiskās tilpnes/baseini Latvijas akvakultūrā netiek izmantoti. Precizējumi nepieciešami par savvaļas dzīvnieku un putnu radītajiem zaudējumiem akvakultūrai – kādi ir zaudējumi skaitliskā izteiksmē, ņemot vērā, ka normatīvie akti paredz kompensāciju šādos gadījumos (MK Noteikumi Nr. 778, 20.11.2007.).

2.2. SVID un vajadzību analīzes izvērtējums, sniegtās rekomendācijas

Savienības 1.prioritāte - Zvejniecība

Stiprās puses

Nav minēti tādi sabalansētības rādītāji kā kuģu kopējā nozvejas jauda/zvejas dienas/pieejamā kvota vai ieņēmumu/izdevumu bilance uz vienu kuģi (tūkst. EUR), nav sniegta apstiprinoša prognoze.

Situācijas analīzē aprakstīta vienīgi akvakultūras uzņēmumu darbības nodrošināšana atbilstoši vides prasībām, bet trūkst informācijas par zvejas u.c. uzņēmumiem, kuru darbība atbilst B kategorijai⁴.

Vispārēja informācija par ostām pie stiprajām pusēm būtu papildināma ar kādu no skaitliskiem rādītājiem- zvejnieku piestātņu garumu, nomas izmaksām EUR/m/gadā, noliktavu, saldētavu, u.c., potenciālo kapacitātes novērtējumu, piekrastes zvejas laivu skaitu, kuras ostas neizmanto u.tml..

Vājās puses

Pamatojums par ievērojamiem savvaļas dzīvnieku radītiem zaudējumiem piekrastes zvejā būtu jābalsta uzticamiem un izmērāmiem pētījumu datiem- zaudējumu apmērs EUR, bojāto zvejas rīku /gadījumu skaits⁵.

⁴ http://www.vpzb.gov.lv/lv/piesarnojums/a-b-atlaujas/?id_category=12&id_type=14&page=2

Lietderīgi būtu precizēt piekrastes zvejas kuģu vidējo vecumu, neieskaitot pašpatēriņa zvejā iesaistītās laivas, kā arī sniegt informāciju par iekšējo ūdeņu komerczvejā iesaistīto laivu vidējo vecumu. Energoefektivitātes noteikšanai nav pieejama informācija par kuģu jaudām un degvielas patēriņu uz nozvejoto zivju kilogramu (*Fuel efficiency of fish capture (in litres/ Kg of landed catch)*).

Nepieciešams esošo situāciju raksturojošos datus salīdzināt ar energoefektīvākām flotēm, lai varētu apzināt energoefektivitātes paaugstināšanaspotenciālu un nepieciešamā finansējuma apjomus.

Nav pietiekamas informācijas par SEG emisijām un citu piesārņojuma veidu apjomu un intensitāti, kuģu vecums pats par sevi nav uzskatāms par pietiekamu pamatojumu.

Draudi

Sadaļā minētie fakti ir pretrunā ar stipro pusi „sabalansētību un ilgtspēju”, tomēr izklāsts ir korekts vides izmaiņu sakarā, taču tas būtu pamatojams ar pētījumu datiem par iespējamajiem samazinājuma apjomu. Situācijas aprakstā kā pierādījumu iepriekšminētajam varētu vērtēt attēlā Nr.2 (3. pielikumā) atainoto brētliņu kvotas un nozvejas samazinājumu, ja tas ir attiecināms.

Izvēlētās vajadzības

Definētās vajadzības SVID analīzē būtu plašāk pamatojamas ar datiem par konteksta rādītājiem, piemēram, Degvielas patēriņš uz nozvejas kg- *Fuel efficiency of fish capture (in litres/ Kg of landed catch)*, Nevēlamā nozveja- *Unwanted catches per segment as defined in the ecosystem indicators of the DCF* un informāciju par jūras zīdītāju radītājiem zaudējumiem, kā arī pieejamiem ekosistēmu rādītājiem saskaņā ar Datu Ievākšanas programmas (DIP) definīciju -*Available ecosystem indicators as defined in the Data Collection Framework (DCF) in accordance with Council Regulation (EC) No 199/2008.*

Savienības 2.prioritāte - Akvakultūra

Kopumā SVID analīze ir atbilstoša, un tā ir saskaņā ar ES izvirzītajām prioritātēm un atbilst kritērijiem.

Stiprās puses

Ierosinām papildināt ar punktu: Latvijas ūdens resursi ir labi piemēroti saldūdens akvakultūras dzīvnieku audzēšanai; jo vides parametri un akvakultūrā izmantojamā ūdens apjomi ir atbilstoši un pietiekami attīstībai.

Vājās puses

Šīs pašas prioritātes būtisks, neminēts punkts ir tas, ka atklātās ūdenstilpēs dominē zemi audzēšanas blīvumi, un neefektīvi tiek izmantotas pieejamās platības. Tādējādi ietekme uz vidi ir mazāka, bet tai pašā laikā arī produkcijas apjomi ir mazāki, un šādām saimniecībām ir vienkārši pielāgoties bioloģiskam saimniecības modelim. Atbilstošas saimnieciskās darbības rezultātā, nosakot atbilstošus vides prasību parametrus un kontrolējot tos, veicot un analizējot vides monitoringa datus, ir iespējams panākt produkcijas pieaugumu, būtiski nepalielinot ietekmi uz apkārtējo vidi.

Iespējas

Papildināt ar punktu: akvakultūras uzņēmumu atklātajās ūdenstilpēs intensificējot audzēšanu, var iegūt ievērojamu produkcijas pieaugumu.

Draudi

Būtiski ir norādīt un papildināt, ka iespējama invazīvo sugu un akvakultūras dzīvnieku slimību izplatība akvakultūrā un dabiskajā vidē, papildinot dabiskos resursus.

Savienības 3.prioritāte – KZP īstenošana

⁵ Bior seminārs Saulkrasti 16.11.2012. Pieejams:

http://www.laukutikls.lv/pielikumi/3495_A.Minde_BIOR_Ronu%20un%20zvejas%20konflikts%20Baltijas%20ju ra_Seminars%2016.11.2012._Saulkrasti.pdf

Vajadzības

Tā kā Latvijā nav centralizēta un uz vienotu metodoloģiju balstīta datu ievākšanas mehānisms, tad būtu identificējama sekojoša vajadzība:

Izstrādāt vienotu metodoloģiju galveno ar zivsaimniecību saistīto rādītāju iegūšanai, kā arī veikt informācijas iegūšanas mērķtiecīgu centralizēšanu.

Savienības 5.prioritāte – apstrāde

Iespējas

Spēcīga zīmola esamība ar plašu patērētāju atpazīstamību ievērojami palielina produkta konkurētspēju. Šajā ziņā pašreiz Latvijas zivsaimniecībai vienīgais plaši atpazīstamais zīmols ir „Rīgas šprotes”. Tomēr Latvijā tiek ražota daudzveidīga zivsaimniecības produkcija, kurai veiksmīgs zīmols sniegtu iespēju tās ražotājam gūtu augstākus ienākumus. Līdz ar to „lokālo zīmolu attīstību” būtu nepieciešams minēt pie prioritātes iespējām. No tā izrietētu sekojoša vajadzība: stimulēt zivsaimniecības uzņēmumu centienus izveidot plašāk atpazīstamu zīmolu, apmācot viņus un sniedzot konsultācijas.

Savienības 6. Prioritāte - Integrētā jūrlietu politika

Stiprās puses

Ieteicam pirmo teikumu sadaļā – “Jūras vide ir vērtīgs mantojums” aizstāt ar “ ... vērtīgs ekosistēmas resurss, kas attiecīgi jāaizsargā un jāsaglabā”. Resursu aizsargājot un saglabājot, šajā gadījumā tas atjaunosies pats. Rosinām papildināt rindkopu par Latvijas JAT ar sekojošu tekstu: tās kalpo arī zivju resursu ilgtspējai, jo izveidotas vietās, kur notiek arī reņģu nārsts un uzturas zivju mazuli.

Draudi

Rosinām norādīt faktuālu un Latvijai būtisku informāciju par cilvēka darbības spiediena pieaugumu uz Baltijas jūru - kuģu satiksmes intensitāte, piekrastes izmantošanas intensitāte (būvniecības pieaugums piekrastē, tūrisma slodzes pieaugums) u.c. Iesakām ietvert lielāko upju ietekmes vērtējumu, kas ietek jūrā no Latvijas teritorijas.

Savienības horizontālā prioritāte - Vide

Stiprās puses

Situācijas analīzē norādīts, ka daļa akvakultūras uzņēmumu strādā ar videi draudzīgām metodēm, un zvejniecībā eksistē zvejas kontroles sistēma. Vienlaikus raksturota kontroles kapacitātes samazināšanās. Nav rādītāju, kas norādītu, ka zivsaimniecības uzņēmumiem nav problēmu ar vides aizsardzības prasību ievērošanu.

Vājās puses

Zvejniecība - savvaļas dzīvnieku (un putnu) un stacionāro zvejas rīku ietekme ir abpusēja. Pēc 2001.-2003.g. veiktajiem novērojumiem, roņu mirstība zvejas rīkos ir apm. 200 dzīvnieku gadā. Tā kā visas Baltijas roņu sugas ir aizsargājamas, tad ņemama vērā arī šāda informācija.

Iespējas

Attiecībā uz zvejniecību jāatzīmē, ka varētu tikt samazināta zvejas rīku ietekme uz savvaļas dzīvniekiem.

Kopumā SVID analīze balstās uz pamatotiem faktiem, kuri ir dziļāk aprakstīti un analizēti ZRP 3.nodaļā „Rīcības programmas stratēģiskais apraksts”. Tomēr jāatzīmē, ka visā SVID analīzē būtiskākais akcents likts uz akvakultūras attīstību, mazāk uz tradicionālās zvejniecības attīstību piekrastē, neminot iekšējo ūdeņu zvejas (piemēram, nēģu) potenciālu un tā attīstību. Līdz ar to ZRP neparedz visu zivsaimniecības nozaru vienlīdzīgas attīstības iespējas turpmākajā periodā.

3. PROGRAMMAS IEKŠĒJĀS UN ĀRĒJĀS SASKAŅOTĪBAS ATBILSTĪBA

Šajā nodaļā sniegts vērtējums par Eiropas Jūrlietu un zivsaimniecības fonda Rīcības programmu 2014.-2020. gadam (ZRP 2014-2020 jeb Programma) un norādīti aspekti, kas būtu svarīgi Programmas izstrādē, bet informācija par tiem dokumentā nav sniegta vai pietiekami pamatota.

3.1. Ieguldījumu novērtējums ES 2020 tematisko mērķu sasniegšanai un Kopējās zivsaimniecības politikas reformā

ZRP 2014-2020 ir izstrādāta atbilstoši EK ieteikumiem rīcības programmu saturam *EJZF rīcības programmu 2014.-2020. gadam sagatavošanas vadlīnijas (Draft template and guidelines on the content of the EMFF operational programme 2014-2020, versija 26.02.2013.* - turpmāk Vadlīnijas).

ZRP 2014-2020 izvirzītās prioritātes sakrīt ar Eiropas Parlamenta un Padomes Regulā par Eiropas Jūrlietu un zivsaimniecības fondu (EPR) (29.10.2012.) izvirzītajiem zivsaimniecības attīstības prioritārajiem virzieniem. Atbilstoši tām, ņemot vērā SVID analīzē identificētās vajadzības, izvirzīti nozares īpašie mērķi un pasākumi, kas saskaņoti ar EPR paredzētajiem atbalsta mērķiem un pasākumiem.

ZRP 2014-2020 stratēģijas apraksts skaidri parāda virzienus, kuros Programmas ieguldījums saskan ar ES attīstības plānošanas stratēģiju. ZRP 2014-2020 3.1. apakšnodaļā aprakstīts, ka definētais Programmas īstenošanas virsmērķis un izvēlētās prioritātes atbilst stratēģijas ES 2020 prioritātēm par gudru, ilgtspējīgu un sociāli integrējošu izaugsmi un Latvijas NAP 2020 diviem rīcības virzieniem („Ekonomiskās aktivitātes veicināšana reģionos – teritoriju potenciāla izmantošana” un „Dabas un kultūras kapitāla ilgtspējīga apsaimniekošana”), koncentrējot EJZF atbalstu zvejniecības, akvakultūras, to produktu apstrādes un zivsaimniecībai nozīmīgo teritoriju attīstībai KZP izvirzīto mērķu sasniegšanai, lai zvejniecības un akvakultūras darbības ilgtermiņā nodrošinātu noturīgus vides, ekonomiskos un sociālos apstākļus un palīdzētu nodrošināt pārtikas pieejamību.

ZRP 2014-2020 stratēģija saskan ar ES 2020 stratēģiju un prioritātēm un NAP 2020 Latvijai definētajām prioritātēm, īpaši, prioritāti „*Izaugsmi atbalstošas teritorijas*” un tās rīcību „*Ekonomiskās aktivitātes veicināšana reģionos – teritoriju potenciāla izmantošana*”.

Ņemot vērā relatīvi ierobežoto uzmanību, kas NAP 2020 pievērsta vides/dabas jautājumiem, jāatzīmē, ka ZRP 2014-2020 precīzi identificē pasākumus, kas sekmēs NAP 2020 mērķu sasniegšanu un, iespējams, pat pašreiz noteiktajie NAP 2020 iznākuma rādītāji tiks pārsniegti. Tā kā NAP 2020 veidots ciešā saistībā ar "Latvijas ilgtspējīgas attīstības stratēģiju līdz 2030. gadam" (Latvija 2030) un "Latvijas nacionālo reformu programmu "ES 2020" stratēģijas īstenošanai", tad nacionālā mērogā Programmas aktivitātes vislielākajā mērā vides aizsardzības aspektā sniedz ieguldījumu uzstādīto mērķu sasniegšanā.

ZRP 2014-2020 3.1. apakšnodaļā aprakstīta izvēlēto prioritāšu piesaiste četriem no 11 tematiskajiem mērķiem (3., 4., 6. un 8. tematisko mērķi), bet 3.3. apakšnodaļā atbilstošais tematiskais mērķis uzrādīts katram prioritāšu ietvaros izvirzītajam ZRP 2014-2020 īpašajam mērķim, tabulā uzskatāmi ir piekārtoti arī attiecīgie ieguldījumu nodrošinošie pasākumi.

ZRP 2014-2020 3.4. apakšnodaļā aprakstīts, kā izvēlētās prioritātes un īpašie mērķi veicinās ES 2020 mērķu sasniegšanu trīs pamatiniciatīvās (Inovācijas savienība, Resursu ziņā efektīva Eiropa, Jaunu prasmju un darbavietu programma).

Lai gan ZRP 2014-2020 SVID analīze un identificētās vajadzības, situāciju raksturojošo konteksta rādītāju apskats un rīcības programmas stratēģijas izklāsts (3.1. un 3.2. apakšnodaļas) strukturētas atbilstoši visām 6 EPR prioritātēm, 3.4. apakšnodaļas noslēgumā kā ZRP 2014-2020 īstenošanai paredzētās joprojām minētas tikai četras, bet uzskaitītas piecas prioritātes. Attiecībā uz 6. prioritāti „Veicināt integrētās jūrlietu politikas īstenošanu” īstenota visā ZRP

2014-2020 visnozīmīgākā un tālejošākā stratēģiskā plānošana vides aizsardzības aspektā – paredzēts ieguldījums Pasākumu programmas izstrādāšanā atbilstoši Jūras stratēģijas pamatdirektīvai 2008/56/EK. Pasākumu programma ir obligāta sastāvdaļa Direktīvas 2008/56/EK ieviešanā.

ZRP 2014-2020 ir izstrādāta saskaņā ar Vadlīnijām, kurās nav paredzēts ZRP 2014-2020 iekļaut izvērstākus pasākumu aprakstus un konkrētu aktivitāšu definēšanu. Kopējo ES 2020 un NAP 2020 mērķu un prioritāšu sasniegšanu kā arī zivsaimniecībā nozares attīstību pastarpināti ietekmēs izvēlētais aktivitātes konkrētu pasākumu ietvaros.

ZRP 2014-2020 paredz darbības, lai tiktu īstenoti CPR noteiktie horizontālie principi – dzimumu līdztiesība, diskriminācijas novēršana un ilgtspējīga attīstība (9. nodaļa). Vides jautājumos uz ilgtspējīgas attīstības darbībām attiecināti ZRP pasākumi, kas nodrošina vides aizsardzību, resursu saglabāšanu, klimata pārmaiņu sekas samazināšanu un piesārņojošo vielu emisiju. Paredzēta specifisku projektu iesniegumu atlases kritēriju piemērošana, nodrošinot prioritāru atbalstu projektiem ar ietekmi ilgtermiņā vides kvalitātes uzlabošanas jomā.

3.2. Prioritāšu saskaņotības ar VSS, Partnerības līgumu novērtējums un rekomendācijas

Vienotais stratēģiskais satvars 2014.–2020.gadam (VSS) attiecas uz ESI fondu pasākumu koordinēšanu un sinerģiju, un tas ir pozitīvs solis virzībā uz ES politikas pasākumu efektīvu īstenošanu - ES 2020 tematisko mērķu sasniegšanu.

ZRP 2014-2020 stratēģija ir izveidota atbilstoši ES prioritātēm, ir papildinoša un saskaņota ar ESI fondiem. ZRP 2014-2020 sagatavošanas procesā ir ievērots partnerības princips un ņemtas vērā rekomendācijas. Programmas īstenošanas kārtība (11. nodaļa) paredz procedūras (136.-137. rindkopa), kā tiek īstenota sadarbība un koordinācija starp ESI fondiem, paredzot un nodrošinot pasākumu papildinātību, saskaņotību un nepārklāšanos ar citu ES fondu pasākumiem.

Minētā kārtība saskan ar VSS definētajiem nosacījumiem attiecībā uz valstij pieejamo fondu efektīvu izmantošanu, lai sasniegtu vislabāko rezultātu ES un Latvijas stratēģiju un politiku īstenošanā, kas atspoguļojas arī Latvijas Partnerības līgumā ES fondu 2014.–2020. gada plānošanas periodam (Partnerības līgums). Tajā pievērsta nopietna uzmanība ESI fondu intervenču koordinācijai, lai izslēgtu pārklāšanos un dublēšanos. Partnerības līgums izklāsta visu fondu atbildīgo iestāžu savstarpējo sadarbību, lai noteikto mērķu sasniegšanai palīdzības saņēmējos tiktu iekļautas visas mērķgrupas.

ZRP 2014-2020 stratēģija paredz, ka Programma dod ieguldījumu četrus tematisko mērķu (TM) sasniegšanā zvejniecības un akvakultūras nozares, šo nozaru produktu apstrādes un tirdzniecības, kā arī nodarbinātības un teritoriālās kohēzijas attīstībā no zivsaimniecības atkarīgajos reģionos - tā aizsargā vidi un veicina resursu efektivitāti (6.TM), uzlabo mazo un vidējo uzņēmumu konkurētspēju (3.TM), veicina nodarbinātību un darbaspēka mobilitāti (8.TM) un atbalsta pāreju uz ekonomiku ar zemu oglekļa dioksīda emisiju līmeni (4.TM). Partnerības līguma aktuālajā redakcijā zivsaimniecības nozares vajadzības ir iekļautas prioritāro virzienu pamatojumā atbilstoši trim tematiskajiem mērķiem (nav norādes uz EJZF ieguldījumu 4.TM) un ir dots sasniedzamo rezultātu rādītājs atbilstoši 3.TM - zivsaimniecībā bruto pievienotā vērtība uz nodarbināto līdz 2020. gadam pieaugusi par 37%.

ZRP 2014-2020 3.4. apakšnodaļā norādīts, ka ES 2020 mērķu sasniegšanai ESI fondu atbalsta piemērošana tiks savstarpēji koordinēta un būs papildinoša, savukārt koordinācijas pasākumi tiks nodrošināti saskaņā ar Partnerības līgumā norādīto informāciju. EJZF un citi ESI fondi viens otru papildinās veicamo pasākumu ietvaros.

Pēc ZM informācijas zvejniecībā iesaistītajiem apmācības tiks nodrošinātas caur ZST veiktajām aktivitātēm, ko nepieciešams minēt ZRP 2014-2020 tekstā, tai skaitā, kā sasaisti ar

Lauku attīstības programmas 2014.-2020. gadam pasākumu “Zināšanu pārnese un informācijas pasākumi”, jo Zivju tīkls arī tiek finansēts no ES līdzekļiem.

Vides aizsardzības aspektā EJZF ZRP 2014-2020 paredzētie pasākumi ir specifiski zivsaimniecības nozarei un tādējādi papildina 6.TM “*Aizsargāt vidi un veicināt resursu efektivitāti*” noteikto mērķu sasniegšanu, esot ārpus Latvijas vadošās vides aizsardzības iestādes – VARAM - kompetences.

Plānojot pasākumus bioloģiskās daudzveidības saglabāšanā, nevienā no intervencēm nav paredzēts tiešs atbalsts jūras Natura 2000 teritorijām, kuras pašlaik Latvijā ir septiņas un kopumā aizņem ap 300 000 ha, kas ir ap 30% no sauszemē noteikto teritoriju platības. ZRP 2014-2020 pat noteikts, ka īpašās vajadzības attiecībā uz Natura 2000 teritorijām (4.1. apakšnodaļa) nav attiecināmas. Vienlaikus jāatzīst, ka pašlaik nav iespējams definēt, kas varētu būt atbalsta saņēmēji, jo trūkst gan jūras telpiskā plānojuma, kura izstrādi paredzēts uzsākt 2015. gadā, gan arī apsaimniekošanas plānu vairumam jūras Natura 2000 teritoriju. Šis jautājums arī būtu atbalstāms līdzīgi kā Darbības programmas „Izaugsme un nodarbinātība” 1. versijas 3.5.5. īpašais atbalsta mērķis “*Nodrošināt dabas aizsardzības un saimniecisko interešu līdzsvarotību, sekmējot Latvijas kā „zaļas” valsts tēla veidošanos*” ar ERAF/Kohēzijas fonda finansējumu. Ņemot vērā, ka jūrā robežu pastāvēšana saistīta ar dabas veidojumiem un parādībām, nevis cilvēka noteiktām līnijām, bioloģiskās daudzveidības saglabāšanas labā darbojas faktiski jebkurš pasākums, kas vērsts uz vides kvalitātes uzlabošanu vai aizsardzību. Programmā paredzētais pasākums – Pasākumu programmas izstrāde un īstenošana Direktīvas 2008/56/EK ieviešanai arī būs nozīmīgs ieguldījums bioloģiskās daudzveidības saglabāšanā. Tādējādi var uzskatīt, ka ZRP 2014-2020 ietver šāda veida aktivitātes (48., 49., 53.). Vides aizsardzības aspektā tādējādi nav arī konceptuālu trūkumu plānoto pasākumu spektram, ja vides aizsardzība kā horizontālā prioritāte tiek ieviesta saskaņā ar 9. nodaļā aprakstītajām darbībām.

3.3. Programmas intervences loģikas novērtējums

ZRP 2014-2020 tiek parādīta savstarpēja saistība starp ZRP 2014-2020 īpašajiem mērķiem, ES prioritātēm un tematiskajiem mērķiem, kā arī ZRP 2014-2020 pasākumiem, detalizēti tieši neaprakstot loģiskās ķēdes un sinerģijas. Mērķu un pasākumu mijiedarbība un papildinātība vispārējā līmenī ir aprakstīta skaidri un pietiekoši un ir izstrādāta saskaņā ar EK ieteikumiem ZRP 2014-2020 saturam.

Programmas mērķi vides aizsardzības jomā definēti, stingri pieturoties pie ES prioritātēm un EJZF prioritātēm, neizvirzot Latvijai kā dalībvalstij specifiskus mērķus. SVID analīzē identificētās vajadzības (2. nodaļa) gan arī nepieprasa papildus vai specifisku mērķu izvirzīšanu. Tā kā ZRP 2014-2020 ir identificējusi skaidri saprotamu virsmērķi (35.), kurš tiek realizēts, nosakot prioritātes kā atsevišķus ideju kopumus, tad īpašajiem mērķiem starp prioritātēm netiek meklēta vai aprakstīta loģiskā saistība – jo mērķi principā neizriet viens no otra. Mērķu nepieciešamība un sinerģija definēta katrai prioritātei atsevišķi (3.1. apakšnodaļa), kas ir šajā gadījumā pietiekoši. Vides aizsardzības aspektā 1., 2., 3., 4. un 6. prioritātei izvirzītie mērķi ir viendabīgi, nav pretrunīgi, kā arī ZRP tiek ievērota vides aizsardzības kā horizontālā principa klātbūtne (9.nodaļa).

Attiecībā uz zvejniecības nozari ZRP 2014-2020 izvirzītie īpašie mērķi „*1.Zvejniecības negatīvās ietekmes uz jūras vidi novēršana, tostarp nevēlamas nozvejas, cik iespējams, samazināšana un izskaušana*” un „*3.Zvejniecības uzņēmumu, tostarp mazapjoma piekrastes flotes, konkurētspējas un dzīvotspējas palielināšana un drošības un darba apstākļu uzlabošana*” var radīt zināmas pretrunas attiecībā uz attiecīgo mērķu sasniegšanai izvirzītajiem pasākumiem – pirmais mērķis paredz izskaust nevēlamo nozveju, savukārt trešā mērķa sasniegšanai paredzēts atbalsts uzņēmumiem nevēlamās nozvejas izmantošanai. Arī 4.mērķa „*sniegt atbalstu tehnoloģiju izstrādes, inovācijas, tostarp energoefektivitātes palielināšanas, un zināšanu pārneses stiprināšanai*” sasniegšana ir vērsta uz zvejas rīku selektivitātes palielināšanu – tāpat nevēlamās nozvejas samazināšanu, un līdz ar to zvejniecības uzņēmumu konkurētspēja

var tikt mazināta, nevis sekmēta. Atbalsta pasākumi šo mērķu sasniegšanai jāsaista ar ietekmi uz uzņēmumu rentabilitātes rādītājiem.

Pretrunu novēršanai turpmāk jāsabalansē izvirzāmās prasības attiecībā uz vidi un resursu efektivitāti un konkurētspējas nodrošināšanu, paredzot arī pietiekami lielu EJZF atbalsta intensitāti plānotajiem pasākumiem 1.prioritātē.

ZRP 2014-2020 1.un 2.prioritātes pasākumi attiecībā uz zvejniecības un akvakultūras nozares attīstību definēti vispārīgi saskaņā ar Regulu⁶, un ir parādīta atbilstība specifiskajiem mērķiem, ES prioritātēm un tematiskajiem mērķiem.

Akvakultūras nozare potenciāli varētu kompensēt nozvejas samazināšanos un nākotnē dot nozīmīgu ieguldījumu Latvijas tautsaimniecībā. Lai noteiktu akvakultūras un zvejniecības produkcijas apstrādes uzņēmumu vajadzības to attīstībai programmēšanas periodā, ir veiktas konsultācijas ar ZKP, un jautājumi diskutēti ZM speciāli izveidotās darba grupās, tostarp veikta arī SVID analīze apstrādes sektoram. Tā rezultātā ir radušies pamatoti priekšlikumi virzieniem un mērķiem, kādos jāiegulda finansējums apstrādes sektora tālākai attīstībai, t.i., prioritārie virzieni ir akvakultūras un zvejas produktu pievienotās vērtības paaugstināšana apstrādē, jaunas tehnoloģijas, produkti un inovācijas nozarē, kā arī savstarpējā sadarbība no izejvielas līdz gala produktam un mārketingu produktu realizācijā.

ZRP 2014-2020 šajā izstrādes stadijā nav izskaidrots izvēlēto pasākumu pamatojums un to sinerģiskā mijiedarbība. Šāds skaidrojums netiek izvirzīts ES vadlīnijās ZRP 2014-2020 apraksta izstrādei.

Iepriekšējā atbalsta programmā pasākums „Ūdens vides pasākumi” tikai daļēji ir ilgtspējīgs, jo atbalstam beidzoties, īpašniekiem un apsaimniekotājiem nebūs ekonomiskās motivācijas ievērot paaugstinātās ūdens vides prasības. No rezultāta viedokļa pasākums ir ilgtspējīgs, jo orientēts uz ilgtspējīgu, kvalitatīvu un videi draudzīgu resursu izmantošanu.

ZRP 2014-2020 īstenošana atstās pozitīvu ietekmi uz vidi. Sagaidāms, ka tiks veicināta vides pētniecība un vides infrastruktūras attīstība, kā arī dabas resursu efektīvāka izmantošana (SIVN – stratēģiskais ietekmes uz vidi novērtējums). Tomēr pasākumu realizācijas ietekme uz vidi lielā mērā būs atkarīga no ieviešanas darbu korektas un kvalitatīvas izpildes.

Pasākumi ieguldījumiem izglītībā, zinātnē un zināšanu un pieredzes pārņemšana saskaņā ar īpašo mērķi “*Sniegt atbalstu tehnoloģiju izstrādes, inovācijas, tostarp energoefektivitātes palielināšanas, un zināšanu pārneses stiprināšanai*” iekļauti gan 1., gan 2.prioritātē un noteikti ir ilgtspējīgi, jo iegūtās zināšanas un prasmes var tikt izmantotas arī pēc EJZF atbalsta beigām. Šie pasākumi ir ļoti svarīgi un ir būtiski tiem atvēlēt lielu uzmanību, jo zemais strādājošo zināšanu līmenis nesekmē nozares konkurētspēju. Zemā atalgojuma dēļ jaunie un jau esošie speciālisti izvēlas strādāt citās tautsaimniecības nozarēs. Sektorā strādājošo darbinieku nepietiekamā izglītība kavē inovāciju un modernu tehnoloģiju ienākšanu, tādējādi mazinot spēju konkurēt. Lai pārvarētu augstākminētās problēmas un veicinātu gan akvakultūras, gan pārstrādes konkurētspēju, ir nepieciešams nodrošināt mācību iespējas. Turklāt mācībām ir jābūt sasniedzamām visiem interesentiem. Plānojot un īstenojot mācības, ir jāņem vērā sektora attīstības iespējas, kā arī ražošanas attīstības tendences un inovācijas pasaulē, tādējādi sekmējot konkurētspēju ES un pasaules tirgū. LLU Mūžizglītības centrā 2014. gada novembrī tika uzsākti maksas akvakultūras mācību kursi (<http://www.mc.llu.lv/index.php/lauk-prof-menu/131-akvakultura>).

Lai gan pēc Zemkopības ministrijas informācijas apmācības zvejniecībā iesaistītajiem plānots ieviest un finansēt caur Zivju tīklu, tomēr šāda aktivitāte neparādās 3.4.1. nodaļas tekstā. Arī šajā nodaļā tiek atzīmēts, ka papildinātība un koordinēta sadarbība tiks nodrošināta attiecībā un tehnoloģiju attīstību.

Konkurētspējas palielināšanai zivsaimniecības uzņēmumiem nepieciešamas tādas investīcijas, kuru ieviešanas rezultāts ir nozīmīgs un pieejams plašākam zivsaimniecības

⁶ Eiropas Parlamenta un Padomes regula Nr.508/2014

nozares pārstāvju lokam. Dažkārt problēmas risināšana individuāli nav izdevīga, tā ir ar zemu efektivitāti un nesasniedz savu mērķi. Sadarbība biedru starpā sniedz iespējas atbalstīt biedrus efektīva ražošanas procesa nodrošināšanā, kā arī realizācijas procesā, tādējādi samazinot izmaksas gan produktu ražošanas ķēdē, gan veicinot jaunu produktu ražošanu un tehnoloģiju ieviešanu. Papildus vajadzētu veikt tirgus pētījumu par akvakultūras produktu pieprasījuma apjomu un sortimentu.

Īpaši akvakultūras jomā kā ilgtspējīgi vērtējami 3.prioritātes pasākumi, jo pašreiz akvakultūras statistika nav pilnīga. Neskaitāms ir, piemēram, ekonomiski aktīvo un atzīto akvakultūras uzņēmumu īpatsvars, kā arī produkcijas, nodarbinātības un citi akvakultūras ekonomiskie rādītāji ir sarežģīti un neprecīzi aprēķināmi un interpretējami. Tāpēc akvakultūras jomas pārraudzībai un analīzei ir nepieciešams nodrošināt atbilstošu un kvalitatīvu datu vākšanu un efektīvu kontroles uzraudzības, pārbaudes un izpildes sistēmu.

4. prioritātē paredzētās investīcijas zivsaimniecībai nozīmīgo teritoriju ilgtspējīgai attīstībai būs ar ilgtspējīgu ietekmi, jo tās ir vērstas uz ekonomisko aktivitāšu saglabāšanu un attīstību šajās teritorijās, kā arī iedzīvotāju prasmju attīstību un sadarbības veicināšanu.

5.prioritātes īpašā mērķa *“Ieguldījumi apstrādes un tirdzniecības nozarē sekmēšana”* pasākums *“Zvejas un akvakultūras produktu apstrāde”* vērtējams kā iespēja Latvijas zvejas un akvakultūras apstrādes produkciju ražojošiem uzņēmumiem ne tikai investēt savu uzņēmumu sakārtošanā un attīstībā, bet ar ES finansējuma palīdzību attīstīt jaunus tehnoloģiju un produktu veidus pie nosacījuma, ka pasākumu ieviešot, tiks izraudzītas atbilstošās, EK regulā paredzētās aktivitātes.

6. prioritātes īpašā mērķa *“Integrētās jūrlietu politikas izstrāde un īstenošana”* pasākums, kas orientēts uz jūras vides aizsardzību un bioloģiskās daudzveidības saglabāšanu, ir nozīmīgs jūras vides kā ekosistēmas pakalpojumu nodrošinātājas ilgtspējai un tādējādi arī zvejniecības nozares pastāvēšanai.

Izvēlēto pasākumu uzskaitījumā ZRP 2014-2020 neievieš neko, kas būtu ārpus EPR robežām, un vides aizsardzības jautājumu jomā izvēlētie pasākumi ir pietiekoši, kā arī tie atbilst SVID analīzē iekļautajām vajadzībām. Uz eksistējošām sinerģijām paredzētajiem pasākumiem ZRP 2014-2020 nenorāda, kaut arī Vadlīniju 3.1 apakšnodaļā ieteikts tās atspoguļot. Tomēr var uzskatīt, ka ZRP 2014-2020 9. nodaļā aprakstītā horizontālā principa *“Ilgspējīga attīstība”* īstenošana veic sinerģijas atspoguļošanu vides aizsardzības aspektā, norādot uz specifiskiem atlases kritērijiem projektu iesniegumiem un atbalsta sniegšanu pasākumiem vides kvalitātes saglabāšanai vai negatīvās ietekmes mazināšanai.

Var secināt, ka atbalsta veidi tiek korekti aprakstīti gan pirmajā, gan trešajā nodaļā, norādot gan finanšu avotu, gan to sadalījumu.

3.4. Izvēlēto atbalsta veidu novērtējums

ZRP ietvaros ieviešamo pasākumu atbalsts tiek piešķirts grantu veidā. Šāda pieeja balstīta uz veiksmīgu pieredzi Eiropas Zivsaimniecības fonda atbalsta ieviešanā, kad atbalsts tika piešķirts grantu veidā.

ZRP 4.4. apakšnodaļā aprakstīti kritēriji papildus izmaksu un neiegūto ienākumu aprēķina metodikai atbalstam pasākumā *“Akvakultūra, kas nodrošina vides pakalpojumus”*, bet nav konkrēta aprēķina. Metode pamatojas uz starpību starp parastās prakses ievērošanu un vidi saudzējošās prakses nosacījumu ievērošanu. Savukārt 4.5. apakšnodaļā šim pasākumam sniegts standarta kompensācijas aprēķina metodes apraksts, kas pamatojas uz dīksaimniecībās saražoto produkcijas apjomu, kompensāciju diferencējot pēc dīķa platības, ka pieteikta zivju ieguvei no ha. Konkrētas atbalsta summas nav dotas.

RP 14.1. apakšnodaļā iekļautā informācija paredz detalizēti izvērtēt Finanšu instrumenta nepieciešamību un pamatojoties uz izvērtējumu, tiks lemts par finanšu instrumenta ieviešanu.

ZRP 2014-2020 4.5. apakšnodaļā sniegtais apraksts par pasākuma “Uzglabāšanas atbalsts” kompensācijas aprēķina kritērijiem un apjomu atbilst EPR 67.panta noteiktajam, un atbalsts nepārsniegs gadā 2 % no ražotāju organizācijas biedru tirgū laistās produkcijas gada vidējās vērtības laika posmā no 2009.–2011. gadam. (Apakšnodaļas nosaukumiem jāpārbauda atsauces).

ZRP 2014-2020 4.3.apakšnodaļa „Vienkāršoto izdevumu aprēķina metodes apraksts saskaņā ar EJZF regulas 67.1.pantu” nav attiecināma.

4.6. apakšnodaļa “Zvejas darbību pilnīgas un pagaidu pārtraukšanas kompensāciju metodes apraksts” tiek attiecināta tikai uz tīklu zvejas kuģiem, ar kuriem tiek zvejota menca Baltijas jūrā (arī Baltijas jūras līcī) piekrastes zonā vai aiz piekrastes zonas atbilstoši EJZF regulas 34.pantam, šīs aktivitātes īstenošanai paredzot 10 % no 1.ES prioritātes paredzētā publiskā finansējuma.

Pašlaik akvakultūras jomā nav nepieciešami ierobežojošie faktori, jo Latvija nav sasniegusi savu potenciālu un šīs jomas lielums vēl krietni var augt. Lai precīzi noteiktu kritiskās masas sasniegšanu un efektivitātes zušanas līmeni, ir nepieciešams nodrošināt atbilstošu un augstas kvalitātes akvakultūras datu vākšanu un analīzi un efektīvu kontroles sistēmu, pārbaudi un izpildi.

3.5. Mērķu sasniegšanai izvēlēto pasākumu ieguldījuma novērtējums

ES prioritātes „Veicināt ekoloģiski ilgtspējīgu, resursu ziņā efektīvu, inovatīvu, konkurētspējīgu un uz zināšanām balstītu zvejniecību” izvirzīto mērķu sasniegšanas pasākumu novērtējums, ņemot vērā potenciālo atbalsta saņēmēju viedokli, dots tabulā (5.pielikums).

Divu pasākumu ieguldījums novērtēts kā daļēji atbilstošs, bet pārējie – kā pilnībā atbilstoši. Lai pasākuma „*Zvejas ietekmes uz jūras vidi ierobežošana un zvejas pielāgošana sugu aizsardzībai*” ieguldījums īpašā mērķa „*Zvejniecības negatīvās ietekmes uz jūras vidi novēršana, tostarp nevēlamas nozvejas, cik iespējams, samazināšana un izskaušana*” sasniegšanā būtu atbilstošs, ir jāabalansē paredzamo pieejamo resursu atbilstība izmantošanas iespējām, ņemot vērā arī sociāli–ekonomiskos aspektus, lai investīcijas būtu produktīvas, un pasākums būtu pieejams arī mazapjoma piekrastes flotes uzlabošanai. Jāņem vērā zvejas flotes lielais vecums un to ekspluatācijas perspektīva, kas var ietekmēt uzņēmēju lēmumu veikt vai neveikt uzlabojumus zvejas kuģos. Arī analizējot ZRP 2007-2013 īstenošanu pasākumam “Investīcijas zvejas kuģu ierīcēs un zvejas rīku selektivitātē” uz 31.08.2014 pieejamais finansējums apguā EUR 43 tūkst. apjomā, kas ir 30,6 % no kopējā finansējuma EUR 1,4 milj. (www.lad.gov.lv) Pasākums „Pievienotā vērtība, produktu kvalitāte un nevēlamas nozvejas izmantošana” ir zināmā pretrunā ar īpašo mērķi „Zvejniecības negatīvās ietekmes uz jūras vidi novēršana, tostarp nevēlamas nozvejas, cik iespējams, samazināšana un izskaušana”. Pasākumā „Konsultāciju pakalpojumi” īpašais mērķis „Sniegt atbalstu tehnoloģiju izstrādes, inovācijas, tostarp energoefektivitātes palielināšanas, un zināšanu pārneses stiprināšanai” var tikt sasniegts, ja konsultāciju pakalpojumi ir viegli pieejami arī mazapjoma piekrastes uzņēmumiem. Iepriekšējā periodā tie bijuši par dārgu šai zvejnieku kategorijai. Pasākums „Pievienotā vērtība, produktu kvalitāte un nevēlamas nozvejas izmantošana” novērtēts kā pilnībā atbilstošs īpašajam mērķim „Zvejniecības uzņēmumu, tostarp mazapjoma piekrastes flotes, konkurētspējas un dzīvotspējas palielināšana un drošības un darba apstākļu uzlabošana” ar piebildi, ka mērķis var tikt sasniegts tikai tad, ja tiek paredzētas atbilstošas un reālas rīcības.

ZRP 2014-2020 projektā ir iekļauti visi EK definētie konteksta, rezultatīvie un iznākuma rādītāji, tie loģiski papildina viens otru. Tomēr, ņemot vērā, kādi rādītāji ir definēti zvejas un akvakultūras produktu apstrādes pasākumam, jāsecina, ka tie nedos patieso priekšstatu par pasākuma ietekmi uz apstrādes uzņēmumiem.

ZRP 2014-2020 projekts paredz aptuveni 48% EJZF finansējuma ieguldīt vides aizsardzības un efektīvākas resursu izmantošanas jautājumos un klimata pārmaiņu ietekmes

mazināšanas (1.un 2.prioritāte). Pēc pieejamās informācijas ir skaidrs finansējuma apjoms 1. prioritātē tikai atbalstam galīgai mencu zvejas pārtraukšanai un pēc iepriekšējo gadu izmaksām spriežot – zušu krājumu atjaunošanai (www.bior.gov.lv). Tā kā nav zināms finansējuma sadalījums visu pasākumu griezumā, nav iespējams spriest, vai būs iespējams sasniegt ZRP iznākuma un rezultātivos rādītājus. Ļoti bieži praktiski pielietojami inovatīvi risinājumi ir lokāla rakstura un tos iespējams radīt tikai vietējos apstākļos, nevis iegādājoties ārpus valsts. Tas dod cerības, ka šie risinājumi nebūtu tik dārgi un plānotais rādītājs – 10 inovāciju projekti īpašajam mērķim “Sniegt atbalstu tehnoloģiju izstrādes, inovācijas, tostarp energoefektivitātes palielināšanas, un zināšanu pārneses stiprināšanai”, kas dotu ieguldījumu vides aizsardzības aspektā, var tikt sasniegts. Izstrādājot Ministru Kabineta noteikumus par projektu pieteikumu kritērijiem jābūt skaidri definētiem attiecībā uz inovācijas jēdzienu un nebūtu atbalstāmi tikai konsultatīva rakstura projekti. Vienlaikus ir viennozīmīgi skaidrs, ka atbilstoši Nacionālajam zušu krājumu pārvaldības plānam, zušu mazuļu ielaišana ūdenstilpēs notiks katru gadu, un iznākuma rādītājs tiks sasniegts.

Tiks sasniegti iznākuma rādītāji 3. prioritātē datu vākšanas un kontroles pasākumos. Saskaņā ar Jūras stratēģijas pamatdirektīvu 2008/56/EK, ES dalībvalstīm Pasākumu programma laba jūras vides stāvokļa sasniegšanai jāapstiprina līdz 2015. gada decembra vidum un tās ieviešana jāuzsāk ne vēlāk kā gadu pēc apstiprināšanas. Vadoties pēc ZRP 2014-2020 7. nodaļā paredzētā starpposma rādītāja – 0 projekti - uz 2018. gadu ES 6. prioritātei, var secināt, ka paredzēta iesaistīšanās Pasākumu programmas ieviešanā. Ņemot vērā laika grafiku Pasākumu programmas izstrādē, t.i. programmai jābūt izstrādātai vismaz 9 mēnešus pirms apstiprināšanas, šāds ieguldījums no ZRP 2014-2020 ir loģisks un atbilstošs. Paredzētais atbalsts ir adekvāts, jo Pasākumu programma ir kompleksa, aptverot visas ar jūras izmantošanu saistītās nozares, tādējādi ZRP 2014-2020 norādītais finansējums attiektos uz zvejniecības/zivsaimniecības nozares darbībām laba jūras vides stāvokļa sasniegšanā.

Intervences loģikas matricā iekļautās vajadzības un mērķi šobrīd ZRP 2014-2020 ir iestrādāti un aprakstīti pietiekami. Jāturpina darbs pie iznākumu, rezultātu un ietekmju apraksta uzlabošanas. ZRP 2014-2020 ir aprakstīti EPR pasākumi, kuri tiks ieviesti Latvijā.

SVID analīzē konstatēto apstiprina apstrādes sektora pašreizējās situācijas analīze. Ir izvēlēti attiecīgi pasākumi no EPR, lai nodrošinātu efektīvu apstrādes sektora tālāku attīstību.

Lai definētie iznākuma rādītāji un rezultāti būtu izpildāmi un tiktu atrisinātas SVID identificētās iespējas, vājās puses un vajadzības, ZM jāturpina sadarbība ar visām ieinteresētajām pusēm, sociālajiem partneriem, tai skaitā uzņēmumu un to biedrību pārstāvjiem. Nepieciešama apstrādes sektora informēšana par pasākumiem un to nosacījumiem, lai uzņēmumi savlaicīgi varētu sagatavoties projektu iesniegšanai.

Šobrīd nav precīzi definētas inovācijas, un tas, kādas aktivitātes šajā pasākumā būs attiecināmas, līdz ar to nav zināms arī atbalsta pretendentu loks, un nav skaidrības, vai mikro un mazie uzņēmumi, kuru prioritāte ir investīcijas uzņēmuma attīstībai un kuri galvenokārt ražo produkciju vietējam tirgum, varēs pretendēt uz EJZF līdzekļiem.

Jāpārdomā, cik efektīvas būs šīs inovācijas un to sniegto iespēju rezultātā piesaistīto uzņēmēju darbība, ja zivsaimniecībai nozīmīgas teritorijas kļūs maz apdzīvotas, un tajās trūks kvalificēts darbaspēks. Tas saistās arī ar darba iespēju nodrošināšanu iedzīvotājiem ar profesionālām zināšanām, mazinot migrāciju no attiecīgajiem rajoniem.

Pieņēmumus var apdraudēt kā sociāli ekonomiski valsts attīstības faktori (iekšzemes kopprodukta samazināšana, iedzīvotāju dzīves līmeņa krišanās u.c.), tā arī tirgus faktori (zivsaimniecības produkcijas pieprasījuma kritums, valūtas tirgus nestabilitāte u.c.). Mazāk pieņēmumus ietekmēs citi tādi ārējie faktori kā politiskā nestabilitāte, dabas kataklizmas un citi faktori.

Lielākās finansējuma daļas novirzīšana tām prioritātēm, kas saistītas ar zvejniecību, akvakultūru un to produktu apstrādi, ir atbalstāma. Tomēr jāņem vērā, ka cilvēku uzvedība un attieksmes dažādos ar teritorijas plānošanu un attīstību saistītos jautājumos mēdz būt pārsteidzošas – ne vienmēr šīs rīcības pamatā ir acīmredzams racionāls ekonomisks

pamatojums. Nereti būtiski ir pavisam citi aspekti – kopienas attiecības, cilvēka sociālo tīklu dinamika, arī cilvēku kopējie priekšstati par savu dzīvesvietu, tās iedzīvotājiem un citām vietām, kas veidojušies daudzveidīgas sociālās un teritoriālās pieredzes rezultātā. (Zepa, B., Kļave, E., 2011)

Valsts pētniecības programmā (VPP) „Nacionālā identitāte” iekļautās Latvijas iedzīvotāju aptaujas rezultāti parāda, kādi faktori galvenokārt veido Latvijas iedzīvotāju piesaisti vietai, tātad – tie ir tie faktori, kas padara noteiktu vietu dzīvošanai pievilcīgu. Populārākās atbildes saistās ar faktoriem, kas attiecināmi uz cilvēku komforta un emocionālās labsajūtas nodrošināšanu – dzīvesvietas pieejamība, socializēšanās iespējas, pakalpojumu ikdienas vajadzību apmierināšanai pieejamība, ērta un sakopta apkārtējā vide. Kādas VRG vadītāja minēja: „ir jāatceras, ka šīs teritorijas veido ne tikai paši zivsaimniecībā nodarbinātie, bet arī viņu ģimenes. Un, ja ģimenes jutīsies slikti, nekomfortabli šajā teritorijā, tad visa ģimene būs spiesta meklēt jaunu dzīvesvietu ar jaunām iespējām.”

Līdz ar to tikai 9% finansējuma prioritātei „*Palielināt nodarbinātību un teritoriālo kohēziju*” varētu būt nepietiekami. Turklāt šāds apjoms tikai par 3% pārsniedz ZRP 2014-2020 realizācijas uzraudzībai un datu iegūšanas nodrošināšanai izdalīto finansējumu.

Latvija joprojām ir starp tām ES dalībvalstīm, kurās ilgstoši ir augstākais bezdarba līmenis, un jauniešu bezdarba līmenis Latvijā 28% apmērā ir septītais augstākais rādītājs ES (*European Commission*, 2013). Tas nozīmē, ka zivsaimniecībai nozīmīgajās teritorijās ir aktīvi jādomā par nodarbinātību, tai skaitā, to, kas nav tieši saistīta ar zivsaimniecību, tātad – šajā nozarē nodarbināto citu ģimenes locekļu nodarbinātību. Iespējamais minimālais vēlamais procentuālais iedalījums varētu būt augstāks, padarot to par otro svarīgāko prioritāti.

2014. gada regulā 508/2014 ir norādīta būtiskā zvejnieku laulāto partneru vai dzīvesbiedru nozīme zvejnieku piesaistē vietai. Tāpēc, piemēram, ievaddaļas 31.punktā ir noteikts, ka ir nepieciešams domāt par iespēju viņiem papildināt savas zināšanas profesionālas apmācības vai mūžizglītības veidā. ZPR 2014-2020 vispār neskar šo tēmu un neparedz zvejniekam tuvāko cilvēku labklājības un vietas piesaistes nodrošināšanu.

Praktiski visas mūsdienu politiskās un ekonomiskās stratēģijas, ņemot vērā globālās klimatiskās pārmaiņas, tiek veidotas caur ilgtspējības prizmu. Līdz ar to ilgtspējīgas attīstības princips kļūst aizvien būtiskāks, kas ir jāņem vērā, plānojot kādas jomas attīstību. Turklāt ilgtermiņā ilgtspējīga domāšana var atmaksāties, jo jau sākotnēji tiks novērsti tādi iespējamie draudi kā nepieciešamība apturēt kāda uzņēmuma, saimniecības darbību, lai novērstu tās nodarīto kaitējumu videi, zivju resursu izsīkšanas apdraudējums videi kaitīgu darbību rezultātā u.tml.

Ietekmējot un kontrolējot visus posmus, vadoties pēc minētajiem izvirzītajiem mērķiem, līdzīgi kā pēc pārtikas uzraudzības shēmas „*No lauka/dīķa līdz galdam*”, tiks sasniegts gaidāmo rezultatīvo rādītāju pieaugums.

Programmā minētie vispārīgie un specifiskie rādītāji akvakultūrai ir atbilstoši un skaidri. Ieviešot rīcības programmu, prognozētie mērķi ir reāli sasniedzami, tomēr no esošā materiāla nevar spriest par konkrētām vērtībām.

Analizējot ZRP 2007-2013 pasākumu rezultātus, jāatzīst, ka veiktas nozīmīgas investīcijas akvakultūras uzņēmumos, sniegts atbalsts tradicionālai dīķsaimniecībai, zivju produktu apstrādei un vides pasākumiem, taču attiecīgā atdeve vēl nav redzama visa sektora produktivitātē un efektivitātē. Daļēji tas izskaidrojams ar vispārējo saimniecisko krīzi, bet arī ieviesto projektu ekonomisko izaugsmi varēs vērtēt tikai pēc zināma laika, jo investīciju atdeve parādās tikai 3 gadus pēc projekta ieviešanas. Šobrīd statistiskā uzskaitē nesniedz pilnvērtīgu datu klāstu novērtēšanas vajadzībām. Pašreizējā akvakultūras uzņēmumu reģistrēšana PVD nav atbilstoša novērtēšanas vajadzībām, jo tā nedod garantijas atbilstoši tā darbībai, kas rada grūtības adekvātā rezultātu novērtēšanā.

Būtu lietderīgi veikt ekonomisko un biotehnisko ekspertīzi atsevišķiem individuāliem projektiem, kas nebūs devuši plānotos rezultātus (secinājums balstīts uz LAD datu bāzē

pieejamo informāciju par projektiem saistībā ar plānotajiem sasniedzamajiem rezultātiem projektā un reāli iegūtajiem rezultātiem). Iespējams, ka dažos gadījumos atbalsta pretendentu pieredzes un informācijas trūkuma dēļ projektos iekļautie biotehniskie aprēķini par akvakultūras objektu kultivēšanas blīvumu, augšanas tempu, mirstību u.c. parametriem ir neadekvāti. Tādu gadījumu atklāšana palīdzētu izvairīties no līdzīgām kļūdām nākotnē.

Paaugstināts risks ir salīdzinoši dārgiem, intensīviem, lielaudas, energoietilpīgiem individuāliem projektiem pretendentu pieredzes trūkuma dēļ. Turpmāk būtu jāveicina ekspertu no ar akvakultūru saistītām zinātniskajām institūcijām un audzētāju biedrībām aktīvāka iesaiste EJZF projekta apspriešanā un Latvijas akvakultūras attīstības interesēm izdevīgu noteikumu pieņemšanā. Paredzētais kopējais finansējums ir nozīmīgs ieguldījums, jo 2014.g. Pasākumu programmas izveidei paredzēti vien ap 20 000 EUR. Tā kā par Pasākumu programmas ieviešanu atbildīgā institūcija ir Vides aizsardzības un reģionālās attīstības ministrija, acīmredzami nepieciešama ZM un VARAM sadarbība un koordinācija optimālam finansējuma izlietojumam.

Ņemot vērā to, ka inovāciju aktivitāte visos pasākumos visos līmeņos – gan ZRP 2014-2020 ieviešējiem un uzraugiem, gan atbalsta pretendentiem, būs jauna, tad iespējams, ka šī ZRP 2014-2020 aktivitāte varētu būt ar lielāku ieviešanas risku nekā pārējās. Tāpēc ir nepieciešams precīzi definēt aktivitātes “*Inovācijas*” robežas, kā arī pēc projektu realizācijas uzraudzības periodā sekot līdzī atskaitēs un pārbaudēs uz vietas, vai tas, ko uzņēmums ir ieviesis, patiešām atbilst inovāciju definīcijai.

Ņemot vērā ZRP 2007-2013 vidustērmiņa (*mid-term*) novērtējuma atzinumu, ka investīcijas apstrādes uzņēmumu modernizācijā ļauj uzlabot uzņēmumu konkurētspēju un rentabilitātes rādītājus un pozitīvi ietekmē uzņēmumu attīstību, jāsecina, ka būs lietderīgi arī jaunā programmēšanas perioda EJZF pasākumos turpināt sekmēt uzņēmumu attīstību un konkurētspējas paaugstināšanu, tai skaitā veicinot inovāciju ieviešanu uzņēmumos.

3.6. Novērtējums budžeta piešķiruma saskaņotībai ar mērķiem

ZRP 2014-2020 8.2. apakšnodaļā parādīts finansējuma sadalījums EJZF prioritāšu un daļēji pasākumu griezumā.

Skaidrs pieejamais finansējums ir attiecībā uz pasākumu “galīga zvejas darbību pārtraukšana”, kas ir 10% no prioritātei pieejamā kopējā finansējuma, bet pārējiem prioritātē īstenojamiem pasākumiem finansējums nav atšifrēts detalizēti. Būtisks faktors īpašā mērķa “zvejas kapacitātes un pieejamo zvejas iespēju līdzsvara nodrošināšana” sasniegšanai būs mencu nozvejas kvotu apjomi. Iespējams, ka plānotais finansējums EUR 41,9 milj. apjomā varētu būt pietiekams EJZF 1.prioritātē „*Veicināt ilgtspējīgu resursu ziņā efektīvu, inovatīvu, konkurētspējīgu un uz zināšanām balstītu zvejniecību*”, tomēr, plānojot to, jāņem vērā Vidustērmiņa novērtējuma rekomendācijas⁷, kā arī tas, ka plānoto pasākumu nodrošināšanai nepieciešamais ieguldījumu apjoms zvejas kuģos un zvejas rīkos, kā arī jaunu tehnoloģiju ieviešanai, atsevišķos gadījumos ir finansiāli ietilpīgāks salīdzinājumā ar plānotajiem pasākumiem pārējās ES prioritātēs, īpaši tas attiecas uz konsultāciju pakalpojumiem, sociālā dialoga veicināšanu u.c., bet tas atkarīgs arī no izvirzītajiem sasniedzamajiem rezultātiem un citu fondu finansējuma piesaistes. ZRP 2014-2020 ir tikai vispārējs apraksts par EJZF finanšu resursu piešķiruma papildinātību ar citiem ESI fondiem. ZRP 2014-2020 nav detalizēta sadalījuma par konkrētu fondu savstarpējo piešķiruma saskaņotību plānoto pasākumu īstenošanai un mērķu sasniegšanai.

ZRP 2014-2020 neparedz līdzekļu sadali pēc atbalsta pretendentu tipa un/ vai reģiona, jo ZRP 2014-2020 pašreizējā versijā nav nepieciešams precīzāks pasākumu apraksts. Attiecībā uz apstrādes sektoru nav jāparedz finansējuma sadalījums pa reģioniem, jo apstrādi var sekmīgi

⁷ Rīcības programmas Eiropas Zivsaimniecības fonda atbalsta ieviešanai Latvijā 2007.-2013. gadam vidustērmiņa (Interim) novērtējums, SIA „Baltijas konsultācijas”, 2011

attīstīt visā Latvijā, t.i., piekrastes joslā – zvejas produktu apstrādi, savukārt iekšzemē – akvakultūras produktu apstrādi.

EPR 69.pants paredz zvejas un akvakultūras produkcijas apstrādes uzņēmumiem atbalstu gan esošo ražotņu modernizācijai attiecībā uz enerģijas taupīšanu un ietekmes uz vidi mazināšanu, gan higiēnas, veselības, drošības un darba apstākļu uzlabošanai, gan bioloģiskās akvakultūras produktu apstrādei un blakusproduktu vai atkritumu pārstrādei, kā arī inovācijām akvakultūras un zvejas produktu apstrādes sektorā. Latvijā šobrīd ir 106 apstrādes uzņēmumi, no kuriem 84 ir vai nu saldētavas, vai mazie apstrādes uzņēmumi, kuriem svarīgāka ir uzņēmumu modernizācija. Tāpēc būtu svarīgi, tai skaitā konsultējoties ar visām ieinteresētajām pusēm, noteikt tādu EJZF finansējuma sadalījumu, kas dod maksimālo efektu akvakultūras un zvejas produktu apstrādes uzņēmumiem. EPR 69.panta (f) apakšpunktā noteiktais inovāciju definējums ir pietiekami plašs, lai tā ietvaros Latvijas zivju apstrādes uzņēmumi varētu attīstīt jaunus produktus un pilnveidot ražošanas procesus. EJZF finansējums ir vienīgais, kas ES paredzēts tieši investīcijām akvakultūras un zivsaimniecības produkcijas apstrādes sektora modernizācijai un inovāciju ieviešanai tajā.

Šobrīd pieejamā informācija par visu ES fondu pasākumiem (darbības programma *Izaugsme un nodarbinātība*, 04.03.2014.), tajos iekļautajām aktivitātēm un potenciālajiem atbalsta pretendentiem, liek secināt, ka apstrādes uzņēmumi, iespējams, varēs saņemt finansējumu no Kohēzijas fondiem infrastruktūras attīstībai vai arī citiem fondiem, piemēram, apmācībām, mārketinga aktivitātēm, un citām uzņēmumu vajadzībām, kurām finansējums netiks nodrošināts ar EJZF palīdzību. Tomēr šobrīd iepriekšminētajā darbības programmā nav skaidri noteikti konkrēti atbalsta pretendenti, kā arī ierobežojumi attiecībā uz atbalsta pretendentiem. Ja tiks paredzēta iespēja, ka apstrādes uzņēmumi var saņemt finansējumu ne tikai no EJZF, bet arī no citiem ES fondiem, tad pasākumu aprakstos būs jāapraksta demarkācija, lai neveidotos finansējuma pārklājums.

ES prioritātē 5 "Veicināt tirdzniecību un apstrādi" tikai uzglabāšanas atbalsta pasākumam ir atsevišķi izdalīts finansējums. Pārējiem pasākumiem - ražošanas un tirdzniecības plāniem, tirdzniecības pasākumiem un zvejas un akvakultūras produktu apstrādei EJZF ir norādīta viena kopēja atbalsta summa. Tādejādi nav iespējams izvērtēt, vai katram no pasākumiem, nozarei tik nozīmīgajai zvejas un akvakultūras produktu apstrādei, atvēlētais atbalsts būs pietiekošs un ļaus pilnībā sasniegt programmas mērķus.

Atbalsts zvejas un akvakultūras produktu apstrādes pasākumam būtu jāieplāno atsevišķi no pārējiem 5.prioritātes pasākumiem, lai atbalsta pretendentiem tas būtu skaidri identificējams un pieejams visā plānošanas perioda laikā, tādejādi veicinot programmas mērķu sasniegšanu. Šim finansējumam ir jābūt vismaz iepriekšējā plānošanas perioda apjomā, kas nodrošinās zvejas un akvakultūras produktu apstrādes nozares attīstību līdzšinējā tempā un apmērā.

Vides aizsardzības jautājumu aspektā norādītais finanšu resursu sadalījums – vairāk nekā 50% ar vidi visciešāk saistītajām EJZF prioritātēm (1., 2.,3. un 6.) - ir adekvāts ZRP 2014-2020 izvirzītajam galvenajam uzsvaram uz ilgtspējīgu izaugsmi zivsaimniecībā un atbilstošs programmā identificētajiem mērķiem un vajadzībām. Tāpat summētais finansējums klimata pārmaiņu mazināšanai – 22% ir atbilstošs horizontālā principa ilgtspējīgai attīstībai realizēšanai. Vides aizsardzībai Latvijā 2014.-2020. gada plānošanas periodā tiek plānots relatīvi apjomīgs ERAF finansējums, taču tas netiek orientēts uz nozarei būtiskiem vides aspektiem. Tikai EJZF atbalsts pieejams zivsaimniecības vides problēmām specifisku jautājumu risināšanai. Ņemot vērā, ka izmaksu sadalījums pasākumiem ir tikai daļējs, šis priekšstats par optimālo atbalsta apjomu var būt kļūdainš. Salīdzinājumā ar ZRP 2007-2013 pašreizējā Programmā paredzēts augstāks sagaidāmais iznākums kuģu darbības efektivitātes palielināšanā, jo pasākumi vairs neparedz ieguldījumus kuģu dzinēju nomaiņā, kas ir finansiāli visietilpīgākā, bet orientējas uz zvejas rīku efektivitātes un selektivitātes paaugstināšanu. Vienlaikus jāatzīmē, ka paaugstinātā zvejas rīku efektivitāte nedrīkst ietekmēt nozveju, t.i., veicināt tās pārsniegšanu.

ZRP 2007-2013 ūdens vides pasākumiem paredzētais finansējums bija 6%, un tas faktiski tika attiecināts tikai uz iekšzemes ūdeņiem. Ņemot vērā vides aizsardzības komponentes pastiprināšanos 2014.-2020. gada plānošanas periodā, un attiecīgi jaunu rādītāju iekļaušanu, budžeta piešķiruma palielināšana ir atbalstāma.

3.6.1.tabula. Iepriekšējā novērtējuma rekomendācijas

Iepriekšējā novērtējuma rekomendācijas	Esošā ZRP 2014-2020 redakcija	Komentārs
Nepieciešams finansējums jaunu kuģu būvei zvejniecībā ar mērķi uzlabot vides, energoefektivitātes un drošības apstākļus	Neparedz finansējumu jaunu kuģu būvei. Plānoti ieguldījumi esošajos kuģos	Nepieciešams izvēlēties ekonomiski izdevīgu atbalsta intensitāti, lai pasākumi būtu prioritāri atbalsta saņēmējiem
Pārskatīt pasākuma „Investīcijas zvejas kuģu ierīcēs un zvejas rīku selektivitāte” īstenošanu, palielinot atbalsta intensitāti, lai veicinātu efektivitāti un ieinteresētību	Pasākumi: Zvejas ietekmes uz jūras vidi ierobežošana un zvejas pielāgošana sugu aizsardzībai Inovācija	Atbalsta intensitāte 75% ir tāda pati kā iepriekšējā plānošanas periodā, kas var apdraudēt mērķa sasniegšanu
Nepieciešams risināt kvalificētu speciālistu trūkumu zvejniecības nozarē, finansējot atbilstošu speciālistu apmācības	Nav iekļauts	Šajā ZRP 2014-2020 izstrādes stadijā nav noteiktas konkrētas aktivitātes attiecībā uz atbilstošu speciālistu apmācībām, ir ZM informācija, ka apmācības tiks atbalstītas no ZST

Šajā ZRP 2014-2020 izstrādes stadijā nav izstrādāts konkrēts izdevumu sadalījums attiecībā uz labvēlības principa piemērošanu un zivsaimniecībai nozīmīgām teritorijām. Ir noteikti finansējuma vispārējās sadales principi: atbalsta apjomu teritorijas attīstības stratēģijas īstenošanai aprēķina katram stratēģijas iesniegumam individuāli normatīvajos aktos, kas detalizē pasākuma ieviešanas nosacījumus, noteiktajā kārtībā, un atbalsta apjoma noteikšanas galvenie kritēriji ir Baltijas jūras un Rīgas jūras līča piekrastes garums, kas atrodas vietējās attīstības stratēģijas īstenošanas teritorijā un zivsaimniecībā nodarbināto skaits vietējās attīstības stratēģijas īstenošanas teritorijā. Tas nav saistīts ar ieguldījumiem vajadzību un prioritāšu īstenošanā.

Pārējie izklāstītie aspekti ZRP 2014-2020 ir skaidri saprotami un loģiski izrietoši no iepriekš veiktās SVID analīzes, un tie atbilst ES 2020 un NAP 2020 stratēģijām.

3.7. Rekomendācijas attiecībā uz programmas saskaņotību un atbilstību

ZRP 2014-2020 izstrādē, nosakot zvejniecības attīstības mērķus un prioritātes, ir ņemti vērā nozares politikas plānošanas dokumenti, tā ir veidota kā vienots dokuments, kura daļas ir saistītas un saskaņotas savā starpā. Tomēr ir nepieciešami atsevišķi precizējumi un papildinājumi.

Ieteikumi attiecībā uz SVID analīzi

SVID analīze balstās uz pamatotiem faktiem, kuri ir dziļāk aprakstīti un analizēti ZRP 2014-2020 3.nodaļā „Rīcības programmas stratēģijas apraksts”. Stikākus komentārus SVID analīzei skatīt pielikuma 1. tabulā.

SVID analīzes teksts sagrupēts atbilstoši aktualizētajām un pārkārtotajām EJZF prioritātēm.

Attiecībā uz 1.prioritāti var secināt, ka ZRP 2014-2020 izvēlētie pasākumi ir atbilstoši prioritātes situācijas izvērtējumam, SVID analīzei un noteiktajām vajadzībām.

Vājās puses „Ierobežotas, neprognozējamas zvejas iespējas, nenoteiktība ar zvejas iespējām trešajās valstīs” vairāk uzskatāms par draudu, jo tas ir ārējs faktors. Turklāt neprognozējamas un ierobežotas zvejas iespējas ir arī Baltijas jūrā, ne tikai attiecībā uz trešajām valstīm.

Ieteicams pasākumu sagatavošanā pievērst uzmanību tam, lai šobrīd sagatavotā ZRP 2014-2020 iespēju robežās dotu ieguldījumu visu veidu apstrādes uzņēmumu attīstībā.

Nemot vērā veikto akvakultūras un zvejas produkcijas apstrādes uzņēmumu aptauju, to izmantoto EZF finansējumu uzņēmumu modernizācijā un ieinteresētību nākamā plānošanas perioda EJZF finansējuma izlietojumā uzņēmumu attīstībai, inovāciju ieviešanai tajos, EJZF finansējuma izmantošanas rezultātā 2014.-2020. gadā būtu jābūt ieviestām inovācijām vismaz 40% no esošajiem 106 uzņēmumiem.

Lai sekmētu jaunām tehnoloģijām atbilstošu profesionālo darbaspēka sagatavošanu, nepieciešams nodrošināt praktisko iemaņu apguvi un pilnveidi darbavietā.

SVID analīze tikai daļēji atspoguļo teritoriālo kohēziju, kuras mērķis ir izlīdzināt atšķirības reģionu starpā. Attīstot piekrastes reģionus, zivsaimniecības aspektā palielināsies plaša ar iekšzemes reģioniem.

SVID sadaļā *draudi* norādīta atsauce uz attēlu Nr. 5, kas ilustrē draudus nepietiekamai kapacitātei un aktivitātes pazemināšanos zivsaimniecībai nozīmīgās teritorijās, tomēr pielikumā minētais attēls ir „Produktivitāte akvakultūrā”. Nepieciešams pievienot attiecīgo attēlu.

Ieteikumi attiecībā uz programmas saskaņotību

Ir vairāki ieteikumi par apakšnodaļu 1.1. *Rīcības programmas izstrāde un partneru iesaiste*.

ZRP 2014-2020 9.rindkopā noteikts, ka darba grupu diskusiju rezultātā „*kā viens no galvenajiem instrumentiem, kā turpmāk attīstīt zivsaimniecību un paaugstināt nozares uzņēmumu konkurētspēju, tika minēts nepieciešamais atbalsts inovācijām un sadarbības ar zinātni veicināšanai.*” Šis uzstādījums atbilst gan NAP 2020, gan ES 2020 mērķiem. Arī ES ieteikumos Latvijai tika norādīts, ka Latvijas inovatīvās attīstības rādītājs (0,201) ievērojami atpaliek no ES vidējā līmeņa (0,516). Līdz ar to inovatīvās darbības un tehnoloģiju diskursa aizsākšana jau ievadā un pastāvīgaturpināšanās visā ZRP 2014-2020 ir veiksmīgs solis, lai fokusētu attīstības plānus tieši uz šo attīstības modeli. Arī 9.rindkopā tiek minēts, ka šo diskusiju rezultātā tika noteikts „ka mērķu sasniegšanai būtu nepieciešams izveidot kompetenču centru un eksperimentālu ražotni, ko varētu izmantot visi zivsaimniecības uzņēmumi.” Tomēr tālāk programmas tekstā šī ideja netiek attīstīta.

To varētu attīstīt 3.nodaļā, izveidojot jaunu rindkopu. Tas būtu uzskatāms par praktisku piemēru, kā būtu sasniedzams viens no galvenajiem mērķiem – inovatīvas zivsaimniecības un tās ražošanas attīstība, kā arī inovatīvi domājošas sabiedrības veidošana.

Tomēr tas nav attiecināms uz visiem konsultāciju rezultātiem. Piemēram, 12.rindkopā secinātais – „investīcijas, lai nodrošinātu kuģošanas drošību un vidi saudzējošas darbības ir ļoti būtiskas, piemēram, dzinēju nomaiņai, drošības un higiēnas uzlabošanai, energoefektīvākai zvejai”, tiek attīstīts arī tālāk, un ir attiecināms uz 1. un 2.prioritāti.

Rindkopās ar nosaukumu “*Konsultāciju rezultāti*” bez piezīmēm būtu ievietojami vienīgi realizētie priekšlikumi, bet nerealizētajiem būtu nepieciešama atzīme, kāpēc tie nav tikuši iestrādāti.

SVID analīzes 27.rindkopā, runājot par 5.prioritāti, vājo pušu aprakstā iekļauts secinājums: „*Galvenais inovācijas bremzējošais faktors ir saistīts ar inovāciju izmaksām – uzņēmēji uzskata, ka inovāciju radīšanas izmaksas valstī ir augstas un viņiem trūkst finanšu līdzekļu.*” Ir nepieciešams precizēt, no kurienes šāds viedoklis ir gūts – vai eksperts ir veicis aptauju, vai iegūti dati no ZM, vai tml.

EJZF Vadlīnijās saskaņā ar EK priekšlikumu⁸ noteikts, ka teritorijai jābūt kompaktai no ģeogrāfiskā, ekonomiskā un sociālā aspekta, ņemot vērā stratēģijas raksturu. Tai jābūt pietiekami plašai, lai nodrošinātu finanšu, ekonomisko un cilvēku resursu kritisko masu dzīvotspējīgas attīstības stratēģijas atbalstam, un vienlaikus pietiekami mazai, lai būtu iespējama vietēja mijiedarbība.

ZRP 2014-2020 118.rindkopas 2.punktā sniegtais formulējums „*darbības teritorija ir kompakta un neiekļaujas citas VRG darbības teritorijā*” var būt nesaprotams, ja atceras 15.rindkopā noteikto, ka „*vietējās rīcības grupas (turpmāk – VRG) zivsaimniecībai varētu būt tās pašas, kas laukiem un varētu tikt administrētas no Eiropas Lauksaimniecības fonda lauku attīstībai (turpmāk – ELFLA), bet šajās grupās būtu jābūt ievērojamai zivsaimniecības sektora pārstāvniecībai*”. Tomēr šis paskaidrojums, ka šīs teritoriālās vienības var sakrist, ir vērtējams kā būtisks precizējums, kas novērš potenciālos pārpratumus. Tāpēc ir ieteikums 118.rindkopas 2.punktā VRG nomainīt uz ZVRG.

ZRP 2014-2020 3.1.apakšnodaļā izvirzīts specifiskais mērķis „*Attīstīt profesionālo apmācību, jaunas profesionālās iemaņas un mūžizglītību zvejniecībā un akvakultūrā*” (37.), attiecīgi 62.rindkopā norādīts, ka šim mērķim ir izvirzīts pasākums „*Cilvēkkapitāla un sociālā dialoga veicināšana*”, bet ne šis mērķis, ne atbilstošais pasākums nav atrodams 3.3. apakšnodaļā, ne arī citviet ZRP 2014-2020. Nepieciešams to iekļaut attiecīgajās ZRP 2014-2020 apakšnodaļās, noteikt pasākumus un izvirzīt iznākuma rādītājus, vai arī atteikties no šāda mērķa izvirzīšanas.

ZRP 2014-2020 atspoguļo būtiskākās akvakultūras nozares prioritātes, kā arī izvēlētos pasākumus akvakultūras attīstībai saskaņā ar EPR. Turklāt ir norādīti sasniedzamie rezultātievi un iznākuma rādītāji. Tā ir saskaņā ar īstenošanas virsmērķi - konkurētspējīga un ilgtspējīga zivsaimniecība.

ZRP 2014-2020 3.1. apakšnodaļā papildus var minēt, ka ZRP 2014-2020 īstenošana nodrošinās arī NAP 2020 prioritātes „*Tautas saimniecības izaugsme*” rīcības „*Augstākā un eksportspējīga ražošana un starptautiski konkurētspējīgi pakalpojumi*” (NAP2020 19.lpp) izpildi.

ZRP 2014-2020 ir jāpievieno saraksts ar visiem konsultācijās iesaistītajiem pārstāvjiem, kā to paredz EPR 18. panta 1.apakšpanta n) punkts.

Atkārtoti ir jāveic informēšanas pasākumi tieši akvakultūras un zivsaimniecības produkcijas apstrādes uzņēmumiem, lai informētu tos par nākamajā plānošanas periodā paredzētajiem pasākumiem.

Ieteikumi tālākajai ZRP 2014-2020 izstrādei un/vai pasākumu aprakstu sagatavošanai (apkopot, ņemot vērā arī uzņēmumu aptaujā iegūto informāciju):

- Sagatavojot pasākumu aprakstus un definējot konkrētas aktivitātes, atbalsta pretendentes un pārējos nosacījumus, jāņem vērā SVID analizē konstatētais, lai izvēlētie pasākumi sasniegtu ZRP 2014-2020 definētos mērķus. Turklāt ir jāturpina sadarbība ar sociālajiem partneriem, tai skaitā uzņēmumu un to biedrību pārstāvjiem, lai sagatavotu tādus pasākumu nosacījumus, kas ir nepieciešami uzņēmumiem un dos ieguldījumu to attīstībā un konkurētspējas paaugstināšanā, tai skaitā ieviešot uzņēmumos inovācijas un ražojot eksportspējīgu produkciju;
- Šobrīd nav definēts, kas būs inovācijas un kādas aktivitātes šajā pasākumā būs attiecināmas. Tomēr ieteicams, sagatavojot pasākumu detalizētākus aprakstus, pielietot EPR 69. panta (f) apakšpunktā noteikto inovāciju definējumu, kas ir pietiekami plašs un dos iespējas apstrādes uzņēmumiem celt uzņēmumu konkurētspēju, vienlaicīgi ieviešot uzņēmumos inovācijas;

⁸ article 60.2 of the Commission's proposal on the EMFF. This article has been moved to article 20.1 (f) (content of the OP) in the PGA. However, the Commission does not agree with the wording proposed in the PGA.

- Turpināt 2007.-2013. gada plānošanas periodā iesākto un dot iespēju saņemt atbalstu tādām pašām atbalsta pretendentu grupām, saskaņojot to ar EPR prasībām. Savukārt EPR nav nekādu ierobežojumu attiecībā uz atbalsta pretendentiem;
- Sagatavojot konkrēto pasākumu aprakstus, izvērtējot nozīmību un mērķi, pēc iespējas izmantot atbalsta pretendentiem maksimālās atbalsta intensitātes, kas palīdzēs sasniegt NAP 2020, ES 2020 un ZRP 2014-2020 mērķus, īpaši attiecībā uz inovāciju ieviešanu, kā arī uz projektiem, kas nodrošinās inovatīvus risinājumus kopīgās akvakultūras produkcijas un zivju apstrādes uzņēmumu interesēs, ja tādi tiks īstenoti. Maksimālās atbalsta intensitātēs noteikšana uzņēmumu realizējamajiem projektiem atvieglos uzņēmumu naudas plūsmas investīcijām uzņēmumu attīstībā un konkurētspējas paaugstināšanā, tai skaitā samazinās kredītu slogu, ļaus uzņēmumiem pievērsties efektīvu un modernu risinājumu meklēšanā uzņēmumu ražošanas un tehnoloģisko procesu uzlabošanai. Savukārt sabiedrībai ieguldījumi uzņēmumos dos atdevi nodokļu veidā, nodrošinās ekonomisko izaugsmi, netiks palielināts bezdarbs.

Izvērtējot apakšnodaļu par ZVRG, kopumā jāsecina, ka apakšnodaļa par sabiedrības virzītiem vietējās attīstības (SVVA) pasākumiem, kas paredz VRG un Lauku atbalsta dienesta (LAD) procesus vietējās teritorijas attīstībā, ir labi izstrādāta un pamatota.

Nodaļas sākumā 104. un 105.rindkopā tiek konkrēti definēti SVVA galvenie pasākumi un mērķi.

Svarīgs liekas tas, ka konkrēti ir norādīts tas, ka „atbalsts vietējai attīstībai tiks koordinēts starp ESI fondiem, nodrošinot saskaņotu vietējo attīstības stratēģiju un vietējo rīcības grupu spēju veidošanu, atlasī, apstiprināšanu un finansēšanu.” Tas parāda, ka katras VRG attīstībai tika pievērsta individuāla uzmanība.

LEADER loma šajā jaunajā EJZF ZRP 2014-2020 ir pavisam neliela. Tas varētu tikt skaidrots ar to, ka LEADER bija nozīmīgs attīstības instruments iepriekšējā plānošanas periodā, kad lielākā daļa atbalstīto projektu bija uz zivsaimniecībai nozīmīgajās teritorijas dzīvojošo kopienu attīstību – viņu fiziskās un sociālas telpas labiekārtošanu un attīstību. Ņemot vērā, ka šajā plānošanas periodā ir izvirzītas citas prioritātes, tad arī LEADER loma šajā ZRP 2014-2020 ir zaudējusi savu nozīmi.

3.8. ZVRG (CLLD) nosacījumu izvērtējums

ZRP 2014-2020 ir aplūkota ZVRG iesaiste ZRP 2014-2020 mērķu sasniegšanai attiecībā uz integrētu teritoriju attīstību, tieši neanalizējot un nesaistot ar LEADER pieeju:

- 1) dod iespēju iedzīvotājiem pašiem:
 - noteikt vietējās attīstības prioritātes,
 - iesaistīties lēmumu pieņemšanā,
 - piesaistīt resursus vietējo jautājumu risināšanai;
- 2) iedzīvotāji apvienojas vietējās rīcības grupās (VRG) un veido vietējās partnerības ar pārstāvjiem no vietējām pašvaldībām (*t.sk. valsts iestādēm*), uzņēmējiem (*t.sk. lauksaimniekiem*), nevalstiskajām organizācijām (*t.sk. sieviešu un jauniešu grupām*);
- 3) partnerības:
 - izstrādā vietējās attīstības stratēģijas, kas balstītas uz iedzīvotāju vajadzībām,
 - nosaka vietējās attīstības prioritātes, par kurām ir panākta kopēja vienošanās,
 - lemj par iesniegto projektu atbilstību vietējās attīstības stratēģijai;
- 4) meklē jaunus risinājumus un pieejas esošajām attīstības problēmām;
- 5) veicina sadarbību starp organizācijām vietējā, valsts un starptautiskā līmenī;
- 6) veido vietējo rīcības grupu (VRG) sadarbības tīklu, taču pamatā LEADER pieeja tiks īstenota zivsaimniecībai nozīmīgās teritorijās.

LEADER - ir mērķtiecīgas un savstarpēji koordinētas aktivitātes lauku attīstībai, kuras rosina sabiedrību meklēt jaunus risinājumus esošajām lauku problēmām, savukārt ZVRG

darbības mērķis ir veicināt teritoriju sociālekonomisko izaugsmi, izglītošanos, sadarbību un pieredzes apmaiņu, atbilstoši ZRP 2014-2020 paredzēti uzdevumi sabiedrības virzītu vietējās attīstības pasākumu īstenošanai, kurus īstenošanai paredzēts piesaistīt ne tikai EJZF līdzekļus, bet arī ELFLA fonda līdzekļus.

ZRP 2014-2020 norādītie ZVRG atlases kritēriji ir šādi:

- ZVRG atbilstība ZVRG atbilstības nosacījumiem;
- zivsaimniecības nozares pārstāvju īpatsvars ZVRG darbības teritorijā;
- ZVRG teritorijas iedzīvotāju, dažādu vietēju organizāciju iesaistīšanas veidi vietējās attīstības stratēģijas izstrādes procesā;
- pierādīta organizācijas spēja izstrādāt un īstenot vietējās attīstības stratēģiju.

ZVRG paredz īstenot SVID analīzē identificētās vajadzības caur vietējās teritorijas attīstības stratēģijās paredzētajiem vietējās iniciatīvas pasākumiem - darbības dažādošanu, darbavietu radīšanu, pievienotās vērtības radīšanu zvejniecības produktiem.

ZRP 2014-2020 šajā izstrādes stadijā nav paredzējusi ZVRG apvienotas komitejas izveidošanu, arī iepriekšējā plānošanas periodā tāda nav bijusi izveidota, bet ir noteikts funkciju sadalījums pasākumu ieviešanā starp ZVRG un LAD. Ir noteiktas ZVRG funkcijas:

1) izsludina un organizē projektu iesniegumu pieņemšanu:

- atbilstoši vietējās attīstības stratēģijā noteiktajam rīcības plānam;
- ievērojot atklātu projektu iesniegumu konkursu nosacījumus.

2) izvērtē projektus un pieņem lēmumu par projektu atbilstību vietējās attīstības stratēģijai, ievērojot:

- projektu atlases kritērijus, kas iekļauti atbilstošajā vietējās attīstības stratēģijā. Vērtēšanas procesā piemēro tādu nediskriminējošu un pārredzamu darbību atlases procedūru un kritērijus, kuros izvairās no interešu konflikta un kuri nodrošina, ka vismaz 50 % balsu atlases lēmumos sniedz partneri, kas nav publiskais sektors, paredzot iespēju pārsūdzēt atlases lēmumus un ļaujot atlasīti veikt rakstiskā procedūrā;
- lēmumu pieņemšanas procedūru.

3) veic projektu īstenošanas saturisko uzraudzību un izvērtē vietējās attīstības stratēģijas īstenošanas rezultātus, ievērojot uzraudzības un izvērtēšanas procedūras, kas iekļautas atbilstošajā vietējās attīstības stratēģijā.

ZRP 2014-2020 nosaka ZVRG atbilstības nosacījumus. Iepriekšējā plānošanas periodā ZVRG pašas varēja definēt teritorijas ZVRG stratēģijas īstenošanai zivsaimniecībai nozīmīgo teritoriju ietvaros. ZRP 2014-2020 gan nav atsauce uz šādas pieejas saglabāšanu arī turpmāk. Jāatzīmē, ka zivsaimniecībai nozīmīgas teritorijas šajā ZRP 2014-2020 izstrādes stadijā ir noteiktas.

ZRP 2014-2020 nav iespējams izvērtēt, kā izvēlētie kritēriji atspoguļo LEADER pieeju attiecībā uz inovācijām, jo nav aprakstīti atsevišķu plānoto pasākumu atlases kritēriji. Ir aprakstīti ZVRG atlases kritēriji un ZVRG atbilstības nosacījumi, kā arī vietējās attīstības stratēģijas atbilstības kritēriji. Minētie kritēriji ir saskaņā ar LEADER pieeju, taču konkrēti neietver inovāciju pieeju.

ZRP 2014-2020 ir izstrādāta institucionālā kārtība, kāda darbojas vietējas rīcības grupas, ja ar stratēģijas īstenošanu sasniedz gan ELFLA, gan EJZF mērķus.

2007.-2013. gada plānošanas periodā ir izveidots Valsts Zivsaimniecības sadarbības tīkls (ZST), kas ir saistīts gan ar ZVRG, gan citām nevalstiskajām organizācijām, zvejniekiem, uzņēmumiem, valsts iestādēm, zivsaimniecības teritoriju iedzīvotājiem u.c. ZST izveidots, lai nodrošinātu informācijas plūsmu starp zivsaimniecības nozares dalībniekiem, uzlabotu sadarbību un veicinātu labas prakses un piemēru apmaiņu, kā arī veicinātu attīstību zivsaimniecības teritorijās. ZST turpinās darbu 2014.-2020. gada plānošanas periodā. ZST vairāk uzmanības jāpievērš arī ZVRG darbības uzlabošanai.

ZRP 2014-2020 nav aprakstīta LEADER rezultātu un ietekmju uzraudzība un novērtēšana atsevišķi, tai jāiekļaujas ZRP 2014-2020 kopējā novērtēšanas plānā.

SVVA pasākumu mērķis ir palielināt nodarbinātību un teritoriālo kohēziju zivsaimniecībai nozīmīgajās teritorijās. SVVA pasākumu ieviešanas galvenie uzdevumi ir saskaņā ar ZRP 2014-2020.

SVVA pasākumu īstenošana no EJZF notiks multifondu pieejas ietvaros, kas nozīmē, ka vietējo teritorijas attīstības stratēģiju īstenošanai tiks piesaistīti vairāki ES fondi, galvenokārt, ELFLA (LEADER projekti). To saistība darbojas pēc shēmas, kas minēta ZRP 2014-2020 109.rindkopā.

Atbalsts vietējai attīstībai tiks koordinēts starp ESI fondiem, nodrošinot saskaņotu vietējo attīstības stratēģiju un vietējo rīcības grupu spēju veidošanu, atlasī, apstiprināšanu un finansēšanu.

Ja vietējās attīstības stratēģiju atlases komiteja, kas tiks izveidota saskaņā ar Kopējās fondu regulas 29. panta 3. punktu, konstatēs, ka atlasītās vietējās attīstības stratēģijas īstenošanai ir vajadzīgs atbalsts no vairāk nekā viena fonda, tiks izraudzīts galvenais fonds, no kura tiks segtas vietējās attīstības stratēģijas pamatdarbības izmaksas, iedzīvināšanas un tīklu veidošanas darbības.

3.9. Tehniskās palīdzības izmantošanas izvērtējums

ZRP 2014-2020 4.7.1. iedaļā atbilstoši EJZF Regulas 92. pantam detalizēti norādīts, kā tiks izmantots atbalsts tehniskajai palīdzībai, iekļaujot sagatavošanas, pārvaldības, uzraudzības, novērtēšanas darbības un arī informācijas, saziņas, tīklu veidošanas, sūdzību izskatīšanas, kontroles un revīzijas pasākumus plānoto rezultātu sasniegšanai. 4.7.2. iedaļā papildus atspoguļota Valsts Zivsaimniecības sadarbības tīkla darbības turpināšana. Svarīgi gan izvērtēt esošo situāciju, lai varētu uzlabot tā darbību.

ZRP 2014-2020 8.2. apakšnodaļā norādīts TP paredzētais finansējums, kas ir 5% no kopējā programmas finansējuma, un tas ir noteikts EJZF. Pašlaik nav norādīti katrai no uzraugošo, novērtējošo darbību veikšanai atvēlētie līdzekļi. Arī datu apjoms, ko nepieciešams uzkrāt LAD, datu kontroles un apstrādes automatizācija, noteiks nepieciešamo cilvēkresursu apjomu un kvalifikāciju. Ņemot vērā, ka nākošā plānošanas periodā būtiskākais būs rezultāts, nevis fondu apgūšana, nepieciešams pārskatīt finansējuma sadalījumu.

4. PROGRAMMAS PROGRESA UN REZULTĀTU NOVĒRTĒJUMS

4.1. Programmas specifisko rādītāju novērtējums

ZRP 2014-2020 ir izstrādāti konteksta, rezultatīvie un iznākuma rādītāji. Ņemot vērā, ka pieejams finansējuma apjoms tikai pa prioritātēm, bet nav atsevišķi plānotajiem pasākumiem, kā arī nav noteiktas konkrētas aktivitātes, bet iznākuma rādītāji ir izteikti tikai kā projektu skaits, šobrīd nav iespējams noteikt šo rādītāju būtiskumu ZRP 2014-2020 mērķu sasniegšanā.

Rīcības plānā ietvertie rādītāji ir tādi, kas pašlaik definēti EK un pašlaik tie ir indikatīvi. Visi minētie rādītāji ir iekļauti programmā. Sākotnējie akvakultūras jomas konteksta rādītāji ir atrodamī ZRP 2014-2020 30.rindkopā. Tie ir CSP apkopotī dati, kas neatspoguļo precīzu jomas stāvokli, tāpēc datu vākšanas sistēma akvakultūras jomā būtu jāuzlabo. Kopējo un specifisko rādītāju sistēma ļaus precīzāk novērtēt atsevišķo pasākumu un kopējo programmas ietekmi uz jomu. Pašlaik definētie rezultatīvie rādītāji un to mērvienības ir skaidri definētas.

Rezultatīvie rādītāji ir saistīti ar konteksta rādītājiem, tomēr atsevišķu īpašo mērķu sasniegšanas raksturošanai izvēlētie rezultatīvie rādītāji nav sasaistīti ar konteksta rādītājiem (3.pielikums).

Iepriekšminētie rādītāji attiecībā uz zvejas un akvakultūras produkcijas apstrādes pasākumu ievērojami atšķiras no tiem konteksta un rezultatīvajiem rādītājiem, kas bija noteikti iepriekšējos ZRP 2007-2013 projektos. Pašreiz definētajam konteksta un rezultatīvajam rādītājam ir jāparāda, cik daudz saražotās produkcijas vērtības un apjoma izteiksmē tiek pārdots ES tirgū, sadalot atsevišķi pa uzņēmumiem, kas ir ražotāju organizāciju biedri un kas nav ražotāju organizāciju biedri. Savukārt iznākuma rādītājs attiecībā uz apstrādes pasākumu ir atbalstīto ražotāju organizāciju skaits.

Konteksta rādītāji sniedz sadalījumu, lai varētu noteikt dzimuma līdztiesības perspektīvu – apstrādē nodarbināto skaits tiek norādīts dalījumā: sievietes un vīrieši. Ja arī programmēšanas perioda ieviešanas laikā tiks uzkrāta šī informācija, visticamāk, no atbalsta pretendentu pieteikumiem, tad apstrādes sektoram būs iespējas noteikt dzimumu līdztiesības perspektīvu rezultējot to ietekmes novērtējuma rādītājos.

4.1.1. tabula Rezultatīvo rādītāju izvērtējums

Rezultatīvais rādītājs	Rādītāja atbilstība	Komentārs
Degvielas patēriņš uz izkrauto nozvejas kg, litri	Rādītājs ir atbilstošs un izmērāms	Lai sasniegtu rādītāju, nepieciešams piemērot samērīgu atbalsta intensitāti ekonomiskā izdevīguma un efektivitātes nodrošināšanai
Saražotais produkcijas apjoms (nozveja), tūkst.t	Rādītājs ir atbilstošs un izmērāms	Konteksta rādītājs iztrūkst, līdz ar to netiks nodrošināta salīdzināšanas iespēja
Neto peļņa	Rādītājs ir atbilstošs un izmērāms	
Izmaiņas rentabilitātē (neto peļņā)	Rādītājs ir atbilstošs un izmērāms	

ZRP 2014-2020 ierakstīt tekstu, kas paredz, ka nacionālajos pasākumos sīkāk definējošos normatīvajos aktos tiks iestrādāti papildus EK definētajiem konteksta, rezultatīvie un iznākuma rādītāji, lai varētu veikt ZRP 2014-2020 novērtējumu un izdarīt secinājumus par ES finansējuma izmantošanas lietderīgumu visu pasākumu līmenī.

Šobrīd ZRP 2014-2020 piedāvātie rādītāji, kas saskan ar EK definētajiem rādītājiem, ir savstarpēji saskaņoti un papildina viens otru. Tomēr to izvērtēšanas rezultātā varēs iegūt tikai daļēju priekšstatu par ES finansējuma ietekmi uz zvejas un akvakultūras produktu apstrādes

sektoru, kā arī ZRP 2014-2020 ieviešanas progresu, jo trūkst rādītāju, kas tieši raksturotu investīciju efektivitāti uzņēmumos.

Rādītāju par inovāciju izmantošanu apkopošana un analīze nepieciešama, lai izvērtētu inovāciju lietderīgumu, un secinātu par to atdevi 2014.-2020. programmēšanas periodā, kā arī nepieciešamību ieviest inovācijas turpmākajos programmēšanas periodos. Turklāt, izvērtējot inovāciju lietderību, jau programmēšanas perioda ieviešanas laikā būs iespējams noteikt, vai ir nepieciešamas kādas izmaiņas attiecīgajā pasākumā.

Attiecībā uz vides aizsardzības pasākumiem ZRP 2014-2020 ir ietverti tikai EK definētie kopējie rādītāji (*common indicators*, atbilstoši *GUIDANCE FICHE NO 3 COMMON INDICATORS IN THE EMFF VERSION 2 – DATE 23/2/2014*). To adekvātums mērķu sasniegšanas novērtēšanai arī apskatīts iepriekš, bet ES vēlme padarīt novērtēšanas procesu pēc iespējas vienotāku ES ietvaros, ir saprotama, un indikatoru skaits tiek virzīts uz samazinājumu, nevis palielinājumu. Rādītāju sistēma ir saskaņota kopējām (ES 2020, NAP 2020) un programmas prioritātēm. Rezultatīvajiem rādītājiem ir jābūt identiskiem konteksta rādītājiem salīdzināšanas iespēju nodrošināšanai, pašreiz konteksta rādītāju sarakstā iekļauti visi EK noteiktie rādītāji, taču attiecībā uz rezultatīvajiem rādītājiem ZRP 2014-2020 skrupulozi pieturas pie principa – ja nav datu, tad nav arī rādītāja. Tādējādi konteksta rādītāju saraksts ir ievērojami plašāks pašreizējās vai nesenās pagātnes situācijas raksturošanai, taču vienīgais rezultatīvais rādītājs jūras zvejniecībā, kas nepārprotami saistīts ar vides aizsardzības jautājumiem, ir degvielas patēriņš. EK versijā gan minēts “*Change in fuel use per amount fish caught*”, jo paredzēts, ka rādītājs atspoguļo tendenci. Būtu nepieciešams to atbilstoši precizēt ZRP 2014-2020 3.2. apakšnodaļas tabulā. Ar akvakultūru saistītie rezultatīvie rādītāji vides aizsardzības un saglabāšanas aspektā ir tiešāki – akvakultūras uzņēmumi, kas nodrošina vides pakalpojumus un to dīkšaimniecību īpatsvars, kas nodrošina vides pakalpojumus. Visi minētie rezultatīvie rādītāji ir pašlaik pieejami un ar to izpratni, kā arī atbilstību SMART principiem nav problēmu. Šie rādītāji ir izmantojami mērķu sasniegšanas novērtēšanai. Pirmajā prioritātē izvēlētie rezultatīvie rādītāji ir daļēji saskaņoti ar pasākumu iznākuma rādītājiem (4.pielikums).

Otrajā prioritātē ar vides aizsardzības jautājumiem saistītie rezultatīvie rādītāji ir saskaņā ar pasākumu iznākuma rādītājiem.

Sagaidāmo iznākumu saistība ar rezultatīvajiem rādītājiem ne visur ir acīmredzama. Piemēram, nav skaidrs, kā atbalstīto projektu skaits selektīvo zvejas rīku iegādei (pasākums Zvejas ietekmes uz jūras vidi ierobežošana un zvejas pielāgošana sugu aizsardzībai) ir saistāms ar attiecīgajam īpašajam mērķim noteikto rezultatīvo rādītāju “Degvielas patēriņš uz izkrauto nozvejas kg”. Iespējams, ka tiek pieļauts, ka visi ieteiktie ekonomiskā rakstura rādītāji – produkcijas apjoma pieaugums, apgrozījums utt. – raksturo arī inovāciju līmeni zivsaimniecībā. Tomēr, ņemot vērā inovāciju uzsvērto klātbūtnes nepieciešamību visu ES finanšu instrumentu lietošanā, kaut viens rādītājs, piem., ieviestas inovatīvas vides saudzēšanas tehnoloģijas ieviešana apstrādes rūpniecībā, kas nav grūti uzskaitāms, labāk atspoguļotu virzību uz ES 2020 un citu konceptuāli nosprausto mērķu sasniegšanu.

Attiecībā uz konteksta rādītājiem – JAT pārklājums tiek minēts trīs prioritātēs, lai gan 1. prioritātē vairs netiek apskatīts.

4.2. Kvantitatīvo mērķu rādītāju vērtību novērtējums

ZRP 2014-2020 attiecībā uz zvejas un akvakultūras produktu apstrādes pasākumu ir definēti visi nepieciešamie rādītāji, t.i., konteksta rādītāji (2.2.apakšnodaļa, 33.rk), īpašais mērķis un rezultatīvie rādītāji (46. rindkopa) un iznākuma rādītāji (52. rindkopa) atbilstoši EK definētajiem rādītājiem. ZRP 2014-2020 piedāvātie rādītāji, kas saskan ar EK definētajiem rādītājiem, ir savstarpēji saskaņoti un papildina viens otru. Tomēr to izvērtēšanas rezultātā varēs saņemt tikai daļēju priekšstatu par ES finansējuma ietekmi uz zvejas un akvakultūras

produktu apstrādes sektoru, kā arī ZRP 2014-2020 ieviešanas progresu, jo trūkst rādītāju, kas tieši raksturotu investīciju efektivitāti uzņēmumos.

ZRP 2014-2020 ir pieejamas vērtības gandrīz visiem ar vides aizsardzības jautājumiem saistītajiem konteksta rādītājiem. 1. prioritātes konteksta rādītāju sarakstā nav informācijas par ekosistēmas rādītājiem atbilstoši Jūras stratēģijas pamatdirektīvai (JSD), par aizsargājamo teritoriju pārklājumu un par bioloģiskās ilgtspējas rādītāju piekrastes zvejas laivām. Ekosistēmas rādītāji Latvijā joprojām ir tikai daļēji izstrādāti, šis darbs ir VARAM kompetencē un kavējas lielākoties finansējuma trūkuma dēļ. Aizsargājamo jūras teritoriju pārklājumam kā konteksta rādītājs varētu būt arī pašreizējais jūras Natura2000 teritoriju laukums, taču atbilstoši JSD 13.4. pantam Latvijā vēl nav izstrādāta ne pasākumu programma, ne arī jūras izmantošanas telpiskie risinājumi, lai konteksta indikatoru varētu izmantot raksturošanai. Arī par šīm aktivitātēm atbildīgā institūcija ir VARAM, pašreiz noteiktie termiņi izpildei ir 2015. gads.

Attiecībā uz konteksta rādītājiem gan 1., gan 2. prioritātē vides aizsardzības aspektā aprēķina metodes minētas tikai bioloģiskās ilgtspējas rādītājam ar atsauci uz STEFC. Pārējiem ir noteiktas vērtības, balstoties uz pieejamajiem datiem. Arī rezultatīvo rādītāju mērķi noteikti kā atbilstoši izmērāmas vērtības no pieejamajiem datu avotiem, bez speciālām aprēķinu metodēm.

Lai novērtētu 1.prioritātes rezultatīvo rādītāju par nozveju, nepieciešams arī attiecīgais konteksta rādītājs, kas ZRP 2014-2020 27. rindkopā nav iekļauts. Rezultatīvais rādītājs "Saražotā produkcija (nozveja)" ir izvirzīts 1.prioritātes divu īpašo mērķu "3.Zvejas uzņēmumu, tostarp mazapjoma piekrastes flotes, kokurēspējas un dzīvotspējas palielināšana un drošības un darba apstākļu uzlabošana" un "4.Sniegt atbalstu tehnoloģiju izstrādes, inovācijas, tostarp energoefektivitātes palielināšanas, un zināšanu pārneses stiprināšanai" novērtēšanai, tomēr atbilstošs konteksta rādītājs 2.2. sadaļā iztrūkst. Līdz ar to 2.2. sadaļas 27.rindkopu nepieciešams papildināt ar konteksta rādītāju "Nozvejas apjoms" ar attiecīgo vērtību.

Plānoto rezultatīvo rādītāju sasniegšana 1.prioritātes īpašajiem mērķiem 2., 3. un 4. var izrādīties problemātiska, jo peļņa zvejniecības sektorā ir tiešā veidā atkarīga no nozvejotajiem apjomiem un attiecīgo zivju iepirkuma cenām. Lielāko daļu no kopējiem nozvejas apjomiem pēdējo astoņu gadu laikā sastāda brētliņas un reņģes. Reņģu nozvejas apjomi ir stabili, turpretī brētliņu nozvejas apjomi pastāvīgi samazinās. Tādējādi zvejniecības sektora apgrozījuma un līdz ar to arī peļņas līmeņa saglabāšana un palielināšana ir iespējama vienīgi ievērojama brētliņu iepirkuma cenu palielinājuma gadījumā. Ņemot vērā situāciju eksporta tirgos, šāda palielinājuma iespējas praktiski nepastāv. Ieteikums: apsvērt šāda rezultatīvā rādītāja sasniegšanas iespējamību un vai nu to ievērojami pazemināt, vai arī izvēlēties kādu citu rādītāju (piemēram, esošā apgrozījuma līmeņa saglabāšanu).

Plānoto rezultatīvo rādītāju sasniegšana 2.prioritātes īpašajiem mērķiem 1. un 2. arī ir maz ticama, ņemot vērā esošo situāciju akvakultūras sektorā. Rezultatīvo rādītāju sasniegšana saistās ar esošo akvakultūras zivju ražošanas apjomu palielināšanu četras reizes. Šāds palielinājums ir maz ticams, jo ražošanā ieguldīto investīciju atdeve esošajos un jaunajos uzņēmumos var būt relatīvi ilgstoša. Bez tam arī jāņem vērā, ka šobrīd ražoto zivju sugu pieprasījums nepalielinās, un ražošanas apjomu palielināšana saistās arī ar jaunu, tirgū pieprasītu sugu piedāvājuma ieviešanu. Šāda piedāvājuma nodrošināšana ir pakļauta ievērojamiem ražošanas riskiem.

Lai sasniegtu 4.prioritātē izvirzīto mērķi -70 jaunas darbavietas ir jāpanāk, lai VRG stratēģiju izstrādē izvirza vienu konkrētu mērķi - uzņēmējdarbības attīstība, kas vērsta un jaunu darbavietu radīšanu. Tas var būt ļoti problemātiski, jo VRG ir arī citas intereses un vajadzības, kas tikai netieši varētu sekmēt darbavietu radīšanu.

4.3. Starpposma mērķu piemērotības novērtējums

ZRP 2014-2020 7. nodaļa apraksta izpildes rezervi, plānotos starpposma mērķus un to rādītājus. Izvēlēto mērķu pamatojumā norādīts, ka iekļauti vissvarīgākie mērķi no katras prioritātes ar vismaz 50% no finanšu piešķiruma prioritātei. Izpildes mērķu un rādītāju noteikšana veikta, balstoties uz situāciju tautsaimniecībā un zivsaimniecības nozarē. Ar vides aizsardzību saistītie jautājumi iekļauti tikai 6. prioritātē un atspoguļo loģisku Direktīvas 2008/56/EK izpildes gaitu, t.i. Pasākumu programmas ieviešanu.

ZRP 2014-2020 7.1.nodaļā ir iekļauti starpposmā uz 2018. gadu izvērtējamie rādītāji, kas attiecīgi ir finansējums (milj. EUR) un atbalstīto ražotāju organizāciju skaits, kas ir EK definētais iznākuma rādītājs. Savukārt otrs ir iznākuma rādītājs *Atbalstīto ražotāju organizāciju skaits*, un tas ir iekļauts 2023. gada apjomā, t.i., 3 atbalstītas organizācijas. Ir ieteikums papildus iekļaut arī iznākuma rādītāju *Atbalstīto projektu skaits apstrādes pasākumā*.

ZRP 2014-2020 ir iekļauti gandrīz visi rezultatīvie rādītāji, tomēr atsevišķi rādītāji nav iekļauti, piemēram, nodarbinātības pieaugums, apgrozījums. Tomēr, lai noteiktu viena no iekļautajiem rādītājiem - bruto pievienotās vērtības pieaugums uz nodarbināto (pilna laika) zivsaimniecībā, vērtību, būs nepieciešams zināt gan nodarbināto skaitu, gan uzņēmumu apgrozījumu. Problēmas varētu rasties dažādo datu bāzu izmantošanā, jo gan Lursoft un VID datu bāzēs, gan arī LAD informācijas sistēmā uzkrātie dati par atbalsta pretendentiem, kas realizējuši projektus, var nesakrist.

4.4. Piedāvātās uzraudzības sistēmas un novērtēšanai nepieciešamo datu iegūšanas sistēmas un Novērtēšanas plāna novērtējums

ZRP 2014-2020 11. nodaļā par programmas īstenošanas kārtību norādītas iesaistītās iestādes un starpniekinstitūcijas. Atsevišķā pielikumā aprakstīta vadības un kontroles sistēma, norādītas iestāžu un institūciju lomas un pienākumi. Vadības un kontroles sistēma izstrādāta atbilstoši Latvijas normatīvajiem aktiem un ES Regulu prasībām. Ir aprakstītas uzraudzības procedūras un Uzraudzības komitejas sastāvs. Uzraudzības procedūras apraksts iekļauj arī informatīvās sistēmas izveidošanu un ZRP 2014-2020 īstenošanas datu iegūvi šajā sistēmā. Ir izveidota sistēma nepieciešamās informācijas uzkrāšanai, lai nodrošinātu ziņošanu par ZRP 2014-2020 progresu.

ZRP 2014-2020 detalizēti aprakstīts novērtēšanas plāns, tā mērķis, pārvaldība, stratēģija, laika grafiks un resursi (10. nodaļa), sniegtas ziņas par partneru iesaisti Pagaidu uzraudzības komitejas sastāvā (PUK), programmas izstrādes gaitā un konsultācijās (1.1. nodaļa.). ZRP 2014-2020 atspoguļota Programmas īstenošanas kārtība (11. nodaļa), norādot iesaistītās institūcijas un to lomu.

Spriežot pēc normatīvajiem aktiem, uz kuriem atsaucas Programma (7.), iesaistīto partneru loks varētu ietvert vairāku nozaru ministriju institūcijas un iestādes. Pēc pieejamajiem darba grupu sanāksmju protokoliem, redzams, ka ZM kā Vadošā iestāde informējusi un ZRP 2014-2020 izstrādē iesaistījusi tikai savas pārraudzības institūcijas, zivsaimniecības un akvakultūras nozares uzņēmējus un nevalstiskās organizācijas. Atsevišķās darba grupās nav bijuši iesaistīti pašvaldību pārstāvji, kas saskaņā ar EPR var būt finansējuma saņēmēji atsevišķu EJZF pasākumu īstenošanai.

ZRP 2014-2020 11.nodaļa par programmas īstenošanas kārtību, kā arī uzraudzības procedūru, kontroles un izpildes sistēmas ieviešanas apraksts, ļauj secināt, ka programmas ieviešanas monitorings tiks nodrošināts pietiekamā apjomā. Plānotās datu vākšanas aktivitātes kopumā atspoguļos izvēlēto rezultatīvo rādītāju vērtību regulāru uzskaiti. Tomēr, ņemot vērā ZRP 2014-2020 izvirzītā mērķa klimata pārmaiņu seku mazināšanai būtiskumu, principiāli būtu maināma šī mērķa novērtēšanas sistēma, veicot datu vākšanu un uzskaiti par CO₂ izmešiem, to apjomam zvejniecībā (ieguldījumu energoefektīvos zvejas rīkos, galīga zvejas darbību pārtraukšana reāla snieguma novērtējums).

ZRP 2014-2020 13. nodaļā izsmeļoši aprakstīti paredzētie datu veidi un datu vākšanas aktivitātes, ko veic Pārtikas drošības, dzīvnieku veselības un vides zinātniskais institūts BIOR. Latvijas Nacionālās zivsaimniecības datu vākšanas programmas ietvaros iegūtie dati izmantoti konteksta rādītāju vērtībām vides aizsardzības jautājumiem 1. prioritātē. Vides aizsardzības jomā papildus datu avoti varētu būt VARAM sistēmā pieejamā informācija par iekšzemes un jūras ūdens stāvokli.

Datu avoti ir arī valsts iestāžu, piemēram, VID, LAD, CSP, kā arī Lursoft un LVAEI informācijas sistēmas, kurās jau ilgstoši tiek uzkrāti attiecīgie, ZRP 2007-2013 novērtēšanai nepieciešamie dati. Iepriekš minētajās informācijas sistēmās tālāka darbība nodrošinātu, lai tos pielietotu ZRP 2014-2020 uzraudzībā un izvērtēšanā. Tomēr ir iespējams, ka, ņemot vērā nākamā programmēšanas perioda prasības, kādu no sistēmām būs nepieciešams papildināt ar jaunu datu uzkrāšanas iespēju.

Datu vākšanas daudzgadu programmai nav vēl zināmi konkrēti parametri un nav izstrādāta programma.

Saskaņā ar ZRP 2014-2020 aprakstīto SVID analīzi un novērtēšanas rezultātiem un no tiem izrietošām vajadzībām tiks izstrādāts indikatīvs novērtēšanas aktivitāšu plāns visam periodam, kas tiks pārskatīts katru gadu atbilstoši ZRP 2014-2020 konstatētajam vajadzībām.

Lielākas problēmas varētu rasties ar datiem par produkcijas apjomu, produkcijas vērtību, aktīvajiem uzņēmumiem, kā arī trūkst informācijas par zivju mazuļu realizāciju un dabisko zivju resursu papildināšanu no privāto audzētāju puses.

Pamatinformācija sniedz pārskatu par zvejniecības nozarēm (piekrastes zveja, zveja Baltijas jūrā un Rīgas jūras līcī aiz piekrastes joslas, tāljūras zveja), tikai nedaudz aprakstot iekšējo ūdeņu zveju. Pamatinformācija sniedz datus par turpmāk izvēlētajiem konteksta rādītājiem. Visiem konteksta rādītājiem ir norādīts datu avots.

Ir nepieciešams pilnveidot statistiskās informācijas ievākšanu un apriti par akvakultūras uzņēmumiem un to darbību, kas atvieglotu šīs apakšnozares novērtēšanu, atbalsta projektu izvērtēšanu un sasniegto rezultātu kontroli. Latvijā dati par akvakultūras uzņēmumiem ir PVD, kas pamatā ir orientēti uz dzīvnieku veselību. PVD veic arī akvakultūras uzņēmumu kontroli. Pagaidām Latvija ir spējusi izpildīt pastāvošās atskaitīšanās prasības, tomēr ir problēmas un datu nepietiekamība, lai atbilstoši novērtētu akvakultūras jomu.

Svarīgs jautājums programmas izstrādē ir jautājums par datu iegūšanu un to izmantošanu. Pārsvārā ES šajā aspektā interesē datu vākšana par zivju krājumiem, par flotes darbību – datiem, kas tieši saistās ar zvejniecību, akvakultūru un ražošanu. Programmas apakšnodaļā 13.1. ir korekti un skaidri aprakstīta visa sistēma, kas paredz datu iegūšanu un apstrādāšanu. Tiek arī sniegta informācija par paredzētajām izmaksām, kas potenciāli saistītos ar datu iegūšanu, ievadišanu un analizēšanu.

Pozitīvi vērtējams, ka ir identificēti informācijas ieguves avoti.

Svarīgi atcerēties, ka jāuzkrāj dati par sociālo aspektu, kas saistās ar zivsaimniecību. Pēc potenciāli iespējamajiem pētnieciskajiem jautājumiem var secināt, ka šī institūcija varētu būt Centrālais statistikas pārvalde (CSP).

Viens no galvenajiem jautājumiem, kas skar tieši šo sociālo jomu un kas vistiešākajā veidā uzrāda teritorijas attīstību, ir cilvēku labklājības jautājums. Un galvenokārt tas ir jautājums par nodarbinātību. 2013. gada maijā izstrādātajos Eiropas Komisijas (EK) ieteikumos Latvijas attīstības programmai arī tiek norādīts, ka Latvijā bezdarba līmenis vēl aizvien ir augstāks nekā vidēji ES. Bet vēl lielāka problēma Latvijā ir jauniešu nodarbinātība. Un tas arī nosaka to, ka jaunieši veido lielāko daļu migrantu – vai nu tas būtu no laukiem uz pilsētu vai arī no Latvijas uz citu valsti. Latvijai galvenā problēma ir ilgstošais bezdarbs, tā līmenis ir 7.8%, kas ir daudz augstāk par ES vidējo rādītāju – 4.6% (European Commission, 2013). Ja šie sociālas informācijas dati tiks iegūti no CSP, tad tas arī ir precīzi jānorāda.

Izstrādājot ZRP 2014-2020 Uzraudzības sistēmu, iespēju robežās jānovērš ZRP 2007-2013 Vidustermiņa novērtējumā⁹ norādītais, ka attiecībā uz datiem par plānotajiem un sasniegtajiem rezultātiem rādītājiem netiek pārbaudīta to izcelsmes atbilstība reālajai situācijai, tādējādi pastāv risks, ka atsevišķos gadījumos sniegtie dati atspoguļo informācijas sniedzēja subjektīvo vērtējumu, kā arī atsevišķos gadījumos rādītājiem trūkst nozīmīgas papildinformācijas.

Pamatinformācija ir noderīga uzraudzības un novērtēšanas sistēmas veidošanai, kas sniedz pietiekami analītisku ievirzi zvejniecības nozares izvērtēšanai. Tomēr tā ir pārskatāma un papildināma saskaņā ar ieteikumiem. Pārējais apraksts par īstenošanas laika grafiku, komunikāciju un resursiem ir aprakstīts skaidri, loģiski.

Novērtēšanas plāns paredz īstenot nepārtrauktu novērtēšanas sistēmu, plānojot novērtēšanas aktivitātes, kas balstās ne tikai uz tematisko pētījumu rezultātiem un ZRP 2014-2020 izrietošajām vajadzībām, bet arī saskaņā ar iepriekšējā plānošanas periodā gūto pieredzi. Nepārtrauktās novērtēšanas sistēma tiek plānota trīs daļās: metodoloģiskie jautājumi, tematiskie izvērtējumi, rīcību analīze. Novērtēšanas plāna īstenošanai noteikta neatkarīga novērtētāja institūcija - LVAEI un ZRP 2014-2020 izpildes novērtējums tiks veikts atbilstoši noteiktajām prasībām. Tematiskie izvērtējumi ļaus izvērtēt nozares aktuālās vajadzības. Metodoloģisko jautājumu analīze un novērtēšana, kā arī rīcību analīze saistībā ar horizontālo jautājumu novērtēšanu dos iespēju pilnvērtīgi novērtēt EJZF līdzekļu efektivitāti nozares attīstībā. Lai gan šajā ZRP 2014-2020 izstrādes stadijā Novērtēšanas plāna atsevišķas apakšnodaļas (sadarbība, īpašas prasības uz sabiedrību orientētas vietējas attīstības novērtēšanai) vēl nav detalizēti izstrādātas, tomēr var teikt, ka tas ir atbilstoši EK regulu priekšlikumam¹⁰.

Novērtēšanas tēmas un aktivitātes atbilst Uzraudzības iestādes vajadzībām ZRP 2014-2020 novērtēšanā, var noteikt arī kādu specifisku tēmu ZRP 2014-2020 novērtēšanā, piemēram, inovāciju vajadzību, atbilstību un pietiekamību uzņēmumu konkurētspējas paaugstināšanā. Pārējās specifiskās tēmas būs iespējams noteikt, kad būs definētas pasākumu aktivitātes un būs iespējams identificēt nepieciešamās vajadzības izvērtēšanai.

Novērtēšanas plāns paredz indikatīvu aktivitāšu plāna izstrādāšanu, ko paredzēts aktualizēt atbilstoši *ex ante* novērtējuma ieteikumiem un reālajām ZRP 2014-2020 vajadzībām. Novērtēšanā izmantojamie datu avoti ir publiski un paredz sadarbību ar citām institūcijām pēc nepieciešamības. Atsevišķas nodaļas plānā – “*Sadarbība*” un “*Īpašas prasības uz sabiedrību orientētas vietējās attīstības novērtēšanai*” – ir nepieciešams papildināt.

Dati tiek savākti, glabāti un apstrādāti elektroniskā veidā iepriekšminēto iestāžu informācijas sistēmās. Sistēmas tiek nepārtraukti uzlabotas un attīstītas atbilstoši datu savākšanas, uzglabāšanas un apstrādes prasībām. ZRP 2014-2020 uzraudzītājam būs iespēja sadarboties ar iepriekšminētajām institūcijām un kopīgi uzlabot sistēmas, lai varētu vākt nepieciešamos datus.

Ņemot vērā to, ka sistēmās dati tiek ievadīti un apkopoti nepārtraukti, ZRP 2014-2020 uzraudzībai un izvērtēšanai būs pieejama atbilstoša informācija.

Ņemot vērā 2007.-2013. gada programmēšanas perioda pieredzi un to, ka LAD informācijas sistēmā tiek uzkrāta un apkopota informācija no atbalsta pretendentu pieteikumiem un uzraudzības perioda atskaitēm pēc projektu realizācijas, ir pamata uzskatīt, ka tāda pati kārtība tiks pielietota arī nākamajā 2014.-2020. gada programmēšanas, jo LAD informācijas sistēma Novērtēšanas plānā ir minēta kā viena no sistēmām, no kuras tiks iegūti uzraudzībai nepieciešamie dati.

Pašreiz ZRP 2014-2020 konkrēti nav norādīts, ka pieteikumu formas un projektu atskaites tiks izmantotas kā uzraudzības datu avoti.

⁹ Rīcības programmas : Eiropas Zivsaimniecības fonda atbalsta ieviešanai Latvijā 2007.-2013.gadam vidustermiņa (Interim) novērtējums, SIA „Baltijas konsultācijas”, 2011

¹⁰ COM (2011)615 final 49.pants

Saskaņā ar ZM protokoliem darba grupās, kurās tiek apspriesti ZRP 2014-2020 pasākumi, piedalās maksājumu aģentūra (LAD) un LEADER organizācijas, uzņēmumu un organizāciju pārstāvji. Tomēr pieejamajos ZM protokolos nav norādīts, ka darba grupās būtu apspriesta ZRP 2014-2020 uzraudzības procesa sagatavošana.

Atbilstoši MK normatīvajiem aktiem paredzēta arī sociālo partneru iesaistīšana, kas nodrošinātu atbalsta pasākumu precīzāku mērķauditoriju. ZRP 2014-2020 ir nepieciešams papildināt ar iesaistīto pušu un to kompetenču tabulu (138. rindkopa). Apakšnodaļā 11.4. aprakstītie publicitātes un sabiedrības informēšanas pasākumi ir saskaņā ar EJZF Regulas 120. pantu un optimāli Latvijas vajadzībām. ZRP 2014-2020 12.nodaļā noteiktas kontroles institūcijas – Zemkopības ministrija un Valsts vides dienests (VVD), un detalizēti aprakstīts VVD Zvejas kontroles departaments, kurš veic zvejas darbību kontroli. Ņemot vērā kopš 2013. gada pieejamo finansējumu, VVD ir nodrošināta kapacitāte kontroles funkciju veikšanai.

ZRP 2014-2020 izstrādē pielietotie procesi – diskusijas, konferences, darba grupu sanāksmes - būtu pielietojami arī programmas īstenošanas sekmīgai koordinācijai, kā arī novērtējumu veidošanā.

ZRP 2014-2020 1.1.apakšnodaļā norādīts, ka plānošanas perioda pasākumi ir apspriesti Zivsaimniecības konsultatīvā padomē (ZKP) un speciālās darba grupās, kuras ZM izveidojusi, lai kopā ar nozares pārstāvjiem izdiskutētu un pieņemtu lēmumus par mērķiem, pasākumiem un aktivitātēm, lai jaunā plānošanas perioda EJZF finansējumu novirzītu mērķtiecīgai zivsaimniecības, akvakultūras un zivsaimniecības produkcijas apstrādes attīstībai.

ZRP 2014-2020 īstenošanai Novērtēšanas programmā norādītas tādas komunikācijas formas, kā klātienē diskusijas, sabiedrības informēšanas semināri, interneta vietnes. Šāda veida komunikācija nodrošina pēc iespējas plašāku iesaistīto grupu un interesentu loku, viedokļu daudzveidību un ir atbilstoša noteiktajām prasībām.

Vadošās iestādes organizēto darba grupu sanāksmju dienas kārtība, iesaistītie dalībnieki, darba gaita un rezultāti atspoguļoti sanāksmes protokolos un programmas izstrādes darba versijās.

Eksperti ierosina izveidot atsevišķu apakšnodaļu, kurā atsevišķi tiktu apkopoti noraidītie sadarbības partneru ieteikumi. Nodaļa varētu būt pielikumā un tiktu sniegti komentāri par atbalstu vai noraidījumu no ZM puses.

Kā norādīts ZRP 2014-2020 8.rindkopā, Vadošā iestāde organizējusi konferences par plānotajiem jaunā plānošanas perioda pasākumiem, kurās piedalīties un izteikt viedokli bijusi iespēja ikvienam interesentam, tostarp sadarbības partneriem un sabiedrībai kopumā. Vienlaikus tika nodrošināta konferenču translācija Zivsaimniecības sadarbības tīkla tīmekļa vietnē.

Atbalsta programmas veidošanā un ieviešanā ir pietiekošas iespējas visām pusēm iesaistīties un ietekmēt galarezultātu, tomēr rezultāts ir atkarīgs no pušu kompetences un pieredzes attiecīgajos jautājumos (attiecīgā likumdošana LV, ES), kā arī aktivitātes. It īpaši saskarsmē un konsultācijās ar potenciālajiem atbalsta saņēmējiem ir jāizmanto vienkāršāka un konkrētāka informācija.

Zvejniecības nozarē ZRP 2014-2020 izstrādes procesā izveidotajā darba grupā iesaistīti tikai vienas zvejnieku biedrības „Kurzemes zvejnieku asociācija” pārstāvis, nav informācijas, ka pārstāvēta biedrība „Latvijas zvejnieku federācija”, kas apvieno gan iekšējo ūdeņu zvejniekus, gan piekrastes zvejniekus, līdz ar to pienesums attiecībā uz iekšējo ūdeņu zvejas saglabāšanu un attīstību, šo teritoriju piesaistes iespējām, kā arī ZRP 2014-2020 ieviešanu būtu atspoguļots esošajā ZRP 2014-2020 stadijā. Šobrīd ZRP 2014-2020 pilnībā iztrūkst iekšējo ūdeņu zvejas iespēju un teritoriju attīstības novērtējums, kā arī pasākumi iekšējo ūdeņu zvejas attīstības veicināšanai vai arī norāde uz to, no kādiem fondiem būs pieejams atbalsts iekšējo ūdeņu zvejas attīstības veicināšanai. Akvakultūras nozarē par dalību darba grupās tika aptaujāti pārstāvji no akvakultūras interešu grupām, NVO (Latvijas zivju audzētāju asociācija, Latvijas zivju un vēžu audzētāju asociācija) un ZI BIOR Zivju resursu pētniecības departamenta. Viņu

viedokļi sakrīt ar programmā minētajiem, tomēr vairākums vēlētos redzēt skaidri minētus un aprakstītus tiešus atbalsta maksājumu nosacījumus.

Attiecībā uz akvakultūras un zivsaimniecības produkcijas apstrādi un inovācijām un ZKP darba grupās ir piedalījušies pārstāvji no biedrībām LZS un Rīgas šprotes, kas pārstāv 9 lielākos Latvijas zivju apstrādes uzņēmumus, zivju apstrādes uzņēmuma (SIA „Karavela”), kā arī biedrībām Nacionālā zvejniecības ražotāju organizācija, Kurzemes Zvejnieku asociācija un Latvijas vēžu un zivju audzētāju asociācija, kas savukārt pārstāv zivju saldētavas un akvakultūras produkcijas audzētājus un apstrādātājus. Tādējādi var konstatēt, ka ražotāju un ražotāju organizāciju pārstāvība pie jaunā programmēšanas perioda plāna izstrādes ir pietiekama, kā arī tiek pārstāvēti uzņēmumi ar dažādu specializāciju. Tomēr izstrādātājiem ir jāpievieno ZRP 2014-2020 saraksts ar visiem konsultācijās iesaistītajiem

Visu VRG aptaujas rezultātā noskaidrojās, ka tās ir piedalījušās darba grupās un ZM veidotajās diskusijās, tomēr arī šie nozīmīgie sociālie partneri nav identificēti ZRP 2014-2020, un tas rada grūtības apzināt, kuras būtu tās ieinteresētās puses, kas nav iesaistītas.

Atbalsta mērķa teritorija atbilstoši ZRP 2014-2020 ir Baltijas jūras un Rīgas jūras līča piekraste. Savukārt iekšzemes ZVRG, kas koncentrētas ap publiskajiem ūdeņiem, kur notiek zveja, vairs nebūs iespējas saņemt EJZF finansējumu no LEADER pieejas, bet to kompensēs ELFLA pasākumi.

ZVRG sadrumstalotība ir trūkums, ko varētu novērst ar izmaiņām EJZF atbalsta pasākumu mērķa teritorijā, palielinot noteikto pilsētas iedzīvotāju kopējā skaita kritēriju līdz 20 000 (113.rindkopa). ZVRG teritoriju izveidei ir jābūt saskaņotai ar VRG teritoriju tālāko attīstību ar ELFLA fonda palīdzību, tad tas veicinās ieguldījumu uz NAP 2020 pamata izstrādāto vietējo attīstības stratēģiju īstenošanā un saskaņotību reģionālo, nacionālo un ES stratēģisko mērķu sasniegšanā.

ZVRG projektu atlases procesā būtu jāpilnveido atlases kritēriji, piemēram, papildus punktus piešķirot par iesaistīto uzņēmumu skaitu, tādējādi veicinot sadarbību ar uzņēmumiem vai iesaistīto NVO skaitu, tādā veidā veicinot vietējās kopienas aktivitātes palielināšanos.

Pēc izvēlētajiem pasākumiem ir skaidrs, ka atbalstu varēs saņemt akvakultūras produkcijas un zivju apstrādes uzņēmumi, bet precīzāki kritēriji ZRP 2014-2020 netiks noteikti, tie tiks iestrādāti pakārtotajos normatīvajos aktos. Sakarā ar to problēmas var rasties pieteikumu kritēriju izstrādes un pieteikumu izskatīšanas un novērtēšanas procesa laikā. Tas ir atkarīgs no kompetentās iestādes projektu izvērtēšanas komisijas izveides un ekspertu nozīmēšanas. Ņemot vērā to, ka EPR nav noteikti ierobežojumi attiecībā uz atbalsta pretendentiem, nākamajā programmēšanas periodā (2014.-2020. gads) vajadzētu turpināt atbalstīt tās pašas atbalsta pretendentu grupas, kuras tika atbalstītas šajā programmēšanas periodā (2007.-2013. gads), tādējādi turpinot jau esošo uzņēmumu modernizāciju un attīstību, kā arī dodot iespēju veidot un attīstīt jaunus apstrādes uzņēmumus. Savukārt EPR pašlaik nenosaka nekādu ierobežojumu attiecībā uz atbalsta pretendentiem, izņemot EPR 10.pantu, kur noteikti pārkāpumi, kuru esamība atbalsta pretendentu izslēdz no pieteikumu iesniedzēju loka..

Akvakultūras nozarē iesaistītie pārstāvji atzinīgi novērtēja RP 2007-2013 ieguldījumu akvakultūras jomā, īpaši, atbalstu jaunu akvakultūras uzņēmumu veidošanai un „Ūdens vides pasākumu” maksājumus, kas ļāva veikt uzņēmumu rekonstrukcijas, attīstīties un saglabāt konkurētspēju, kā arī veicināja videi draudzīgu darbību. Pie mīnusiem var minēt līdz šim ar akvakultūru nesaistīto, it īpaši, jauno, uzņēmumu zināšanu trūkumu un no tā izrietošās sekas, kā arī vietēju speciālistu trūkumu, vājās saistības atbalsta saņēmējiem un projektu izvērtēšanas nepilnības.

Saskaņā ar ZRP 2014-2020 aprakstīto, nākamajā programmēšanas periodā izvēlētie pasākumi attiecībā uz akvakultūras un zivsaimniecības produkcijas apstrādi dos ieguldījumu ES 2020 definēto iniciatīvu (ZRP 2014-2020 3.4. apakšnodaļa), prioritāšu (ZRP 2014-2020 3.4. apakšnodaļa) un īpašo mērķu (ZRP 2014-2020 3.4. apakšnodaļa) sasniegšanā. Turklāt izvēlētie pasākumi dos ieguldījumu arī Latvijas akvakultūras produkcijas un zivju apstrādes uzņēmumu attīstībā un visas nozares attīstībā kopumā, jo saskaņā ar ZRP 2014-2020 SVID analīzi

(2.1.apakšnodaļā) identificētās vajadzības atbilst EJZF finansētajiem pasākumiem, kā arī ES 2020 definētajām prioritātēm. ZRP 2014-2020 ir paredzēts, ka izvēlētas aktivitātes papildina viena otru, lai kopumā sekmētu zivsaimniecības un tās apstrādes attīstību Latvijā un arī ES, kā arī tās papildinās savstarpēji ar citiem nākamā plānošanas perioda pasākumiem (ZRP 2014-2020, 3.4.1.iedaļa).

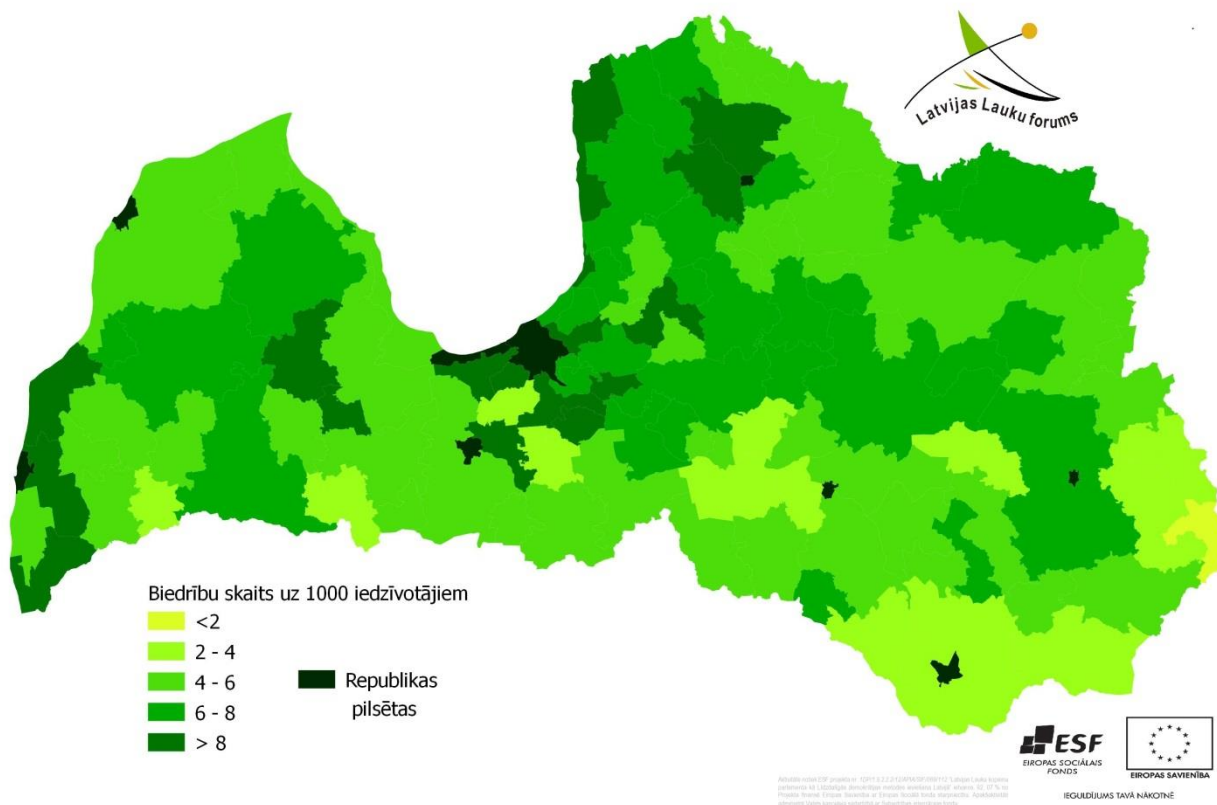
4.5. Rekomendācijas saistībā ar programmas progresa un rezultātu novērtējumu

Ļoti lielu akcentu 2014-2020. gada plānošanās periodā ES liek uz ilgtspējīgu attīstību, kas lielākajā mērā skar jautājumus par vides saglabāšanu un ietekmes uz to samazināšanu. Tas, piemēram, uzrādās plānošanas dokumentā *Europa 2020*. Tāpēc ir saprotams, ka otrs noteiktais svarīgākais (*core*) teritoriju raksturojošais rādītājs ir aizsargājamo teritoriju skaits un to pārklājums. Šī informācija ir jānorāda Programmas pamattekstā, nevis pielikumā, kur tā atrodama pašreizējā redakcijā. Otrkārt, raksturojot pārklājumu, ir nepieciešams arī šo teritoriju izvietojuma vizuālais attēlojums. ZRP 2014-2020 situācijas raksturojumā ir minēts, ka attēls ir apskatāms pielikumā, iespējams, ka teksta pārvietošanas rezultātā attēls ir pazudis, tāpēc tas tiek pievienots šai atskaitei.

Kopumā var secināt, ka liela daļa no programmas pielikumā ievietotā apraksta ir jāliek programmas pamattekstā, jo sniegtā informācija ES izstrādātajās vadlīnijās tiek identificēta kā pamatinformācija.

Svarīgs nozares attīstības un tās darbaspēka kvalitātes rādītājs ir darba traumas, kas dažādu iemeslu dēļ notiek darbavietās. Pēc Valsts darba inspekcijas (VDI) datiem 2012. gadā zivsaimniecības nozarē nenotika neviens negadījums ar letālu iznākumu. Savukārt, no visiem 199 smagiem nelaimes gadījumiem darbā tikai divi saistījās ar zivsaimniecību.

Tāpēc būtu ieteicams programmā nedaudz vairāk uzsvērt jautājumus par darba drošību.



3.5.2.att. Reģistrēto NVO skaits uz 1000 iedzīvotājiem Latvijas novados (2013).

Kā redzams 3.5.2.attēlā, tad Latvijas piejūras teritorijās ir salīdzinoši vairāk attīstījusies biedrību dibināšanas tradīcija, nekā tas ir pārējā Latvijas teritorijā. Tas var liecināt par cilvēku, vietējo kopienu tiekšanos uzlabot gan savu sociālo, gan materiālo vidi, jo šīs biedrības ir arī aktīvas projektu pieteicējas.

Līdz šim izstrādātā ZRP 2014-2020 atbilst gan ES 2020, gan NAP 2020 pamatnostādņēm, un nav pretrunā to galvenajiem attīstības virzieniem – inovatīvu darbību un sabiedrību, kuras darbības pamatā ir ilgtspējīgas attīstības princips.

Vides aizsardzības jautājumu aspektā izskatīt iespēju lietot vēl kādu rezultātīvo rādītāju 1. prioritātes īpašo mērķu raksturošanai no EK ieteiktajiem kopējiem rādītājiem, piemēram, nevēlamās nozvejas samazinājumu, kas raksturotu prioritātē izvēlēto pasākumu zvejas rīku selektivitātes atbalstam un tādējādi panāktu saskaņotību starp rezultātīvo un iznākuma rādītāju.

Izvērtēt iespēju klimata pārmaiņu seku mazināšanas novērtēšanai izmantot raksturojošāku rezultātīvo rādītāju, piemēram „*CO₂ izmešu apjoms zvejniecībā, t/nozvejas kg*”.

5. PLĀNOTO PROGRAMMAS IEVIEŠANAS PASĀKUMU NOVĒRTĒJUMS

5.1. Iesaistīto cilvēkresursu un administratīvās kapacitātes novērtējums

Lai novērtētu ZRP 2014-2020 administrēšanā iesaistīto struktūrvienību un darbinieku kapacitāti un zināšanas, tika aptaujāti ZM un LAD struktūrvienību darbinieki, kas ZRP 2014-2020 11.1.nodaļā minētas kā administrējošās institūcijas, t.i., ZM ZD (veiks Vadošās iestādes funkciju) ZM BFD (veiks Sertifikācijas iestādes funkciju), ZM IAN (veiks Revīzijas iestādes funkciju), LAD ZVAD (veiks Vadošās iestādes starpniekinstitūcijas funkciju), LAD AD (iespējams, ka veiks daļējas Revīzijas iestādes funkcijas, bet pagaidām ZRP 2014-2020 11.1.nodaļā nav minēts) un LAD ESFFD (veiks Sertifikācijas iestādes starpniekinstitūcijas funkciju).

Jāņem vērā, ka visām iepriekšminētajām struktūrvienībām ir pieredze arī ZRP 2007-2013 administrēšanā.

ZM ietvaros ZRP 2014-2020 īstenošanas un uzraudzības procesā tiks iesaistīti 14 darbinieki, kuru kompetence, ņemot vērā iepriekšējā perioda pieredzi, ir pietiekama un atbilstoša. Tomēr tiek norādīts, ka par papildus vajadzībām sakarā ar jaunā perioda prasību izmaiņām un jaunajiem EJZF finansējuma virzieniem (zivsaimniecības datu vākšana, zvejas kontrole, ražotāju grupu tirgus pasākumi u.c. aspekti) būtu lemjams ZM vadības līmenī, izvērtējot situācijas izmaiņas.

Tiek norādīts, ka finanšu resursu pieejamība, kas saistīta ar Tehniskās palīdzības līdzekļiem, ir pietiekama.

No iepriekšminētajām struktūrvienībām LAD ZVAD darbinieki ir iesaistīti sekojošu funkciju veikšanā attiecībā uz EJZF pasākumu administrēšanu - informācijas sagatavošana un sniegšana pretendentiem, projektu pieņemšana un izvērtēšana, lēmumu pieņemšana, maksājumu pieprasījumu izvērtēšana, kontroles, uzraudzība pēc projekta realizācijas. Ņemot vērā salīdzinoši nelielo projektu skaitu ZRP 2007-2013 administrēšanas periodā, 2014.-2020.programmēšanas periodā EJZF investīciju veida pasākumi tiks administrēti centralizēti, t.i., LAD Centrālā aparāta iepriekšminētā departamenta Zivsaimniecības daļā, kopumā iesaistot šobrīd esošos 9 darbiniekus. Kadru mainība nav liela, un darbinieki ir bijuši iesaistīti arī ZRP 2007-2013 administrēšanā, tāpēc viņiem ir nepieciešamās zināšanas un pieredze iepriekšminēto funkciju veikšanai. Zivsaimniecības daļā strādā arī pārtikas tehnologs, kurš tiek piesaistīts pie apstrādes projektu izvērtēšanas, ar piesaistītu speciālistu palīdzību ir sagatavoti metodiskie materiāli un instrukcijas, kas tiek lietotas, izvērtējot projektus. Notiek regulāras darbinieku mācības par projektu, maksājumu pieprasījumu izvērtēšanu, kontroļu veikšanu. Ņemot vērā to, ka daļā strādā pārtikas tehnologs, zivju apstrādes pasākuma administrēšanā nozares eksperti nav piesaistīti, tomēr, ja ZRP 2014-2020 administrēšanas laikā radīsies tāda nepieciešamība, īpaši vērtējot inovāciju projektus, ja tādi tiks iesniegti, tad tiks piesaistīti attiecīgi nozares speciālisti. Savukārt ZRP 2007-2013 pasākuma Investīcijas akvakultūras uzņēmumos projektu iesniegumu izvērtēšanā nepieciešamības gadījumā tika piesaistīts eksperts akvakultūrā, kā arī visu pasākumu projektu iesniegumu, kas bija saistīti ar būvniecību/rekonstrukciju, izvērtēšanā nepieciešamības gadījumā tika piesaistīts būvniecības eksperts.

LAD ZVAD Zivsaimniecības daļas vadītājs Rinalds Vācers atzīst, ka departamenta darbinieki ir piedalījušies gan informācijas apkopošanā par ZRP 2007-2013 īstenošanu, gan strādājuši darba grupu sanāsmēs, izstrādājot ZRP 2014-2020 projektu. Tostarp tiek arī norādīts, ka šobrīd nevar apgalvot, ka cilvēkresursu un administratīvo resursu esošā kapacitāte būs pietiekama ZRP 2014-2020 īstenošanai un uzraudzībai, jo šobrīd līdz galam nav definēti pasākumu apjomi un pieejamais finansējums. Kapacitāti ietekmē arī iesniegto projektu skaits. Zivsaimniecības daļas vadītājs norāda, ka viens no risinājumiem kapacitātes stiprināšanā, ir iespēja LAD iekšienē pārdalīt cilvēkresursus, īpaši no LAD Reģionālajām pārvaldēm ar atbilstošām zināšanām un pieredzi.

ZM BFD un LAD ESFFD attiecīgi veiks Sertifikācijas iestādes un tās starpniekinstitūcijas funkcijas. BFD sagatavotās atbildes uz jautājumiem liecina, ka departamenta darbiniekiem ir nepieciešamās zināšanas un pieredze jau ZRP 2007-2013 administrēšanā, un ka ZRP 2014-2020 administrēšana nesagādās būtiskas problēmas. BFD funkcijas veikšanā ir iesaistīts 1 pilna laika darbinieks un 3 daļēja laika darbinieki, bet kapacitāte ir pietiekoša, ja vien būtiski netiks mainītas veicamās funkcijas ZRP 2014-2020 administrēšanā. LAD ESFFD darbinieku kapacitāte, pieredze un zināšanas ir pietiekamas, lai veiktu Sertifikācijas iestādes starpniekinstitūcijas funkcijas arī ZRP 2014-2020 administrēšanā. Kadru mainība departamentā nav liela, un zināšanas un pieredze patstāvīgi tiek papildinātas gan dažādos semināros, gan informācijas un pieredzes apmaiņas pasākumos ar citu ES valstu Maksājumu aģentūru darbiniekiem.

Šobrīd ZRP 2014-2020 11.1.nodaļā ir norādīts, ka Revīzijas iestādes funkciju veiks ZM IAN. Šo funkciju IAN veica arī ZRP 2007-2013 ietvaros kopš brīža, kad radās pirmie attiecināmie izdevumi. Funkcijas veikšanā ir iesaistīti 3 darbinieki, turklāt 1 no tiem ir bijušais LAD AD darbinieks ar ilglaicīgu pieredzi ZRP 2007-2013 revīzijas funkciju veikšanā. Pārējie 2 darbinieki IAN strādāja jau pie ZRP 2007-2013 revīziju veikšanas. Darbinieku mācības notiek regulāri, tiek apmeklēti arī Finanšu ministrijas rīkotie semināri un ņemta daļība EK organizētajās sanāksmēs, kur tiek apspriestas revīziju vadlīnijas. Darbinieku kapacitāte ir pietiekama. Pagaidām nav iespējams pateikt vai ZRP 2014-2020 revīzijas funkciju veikšanā tiks iesaistīts arī LAD AD, kurš līdz šim, ZRP 2007-2013 revīzijas ietvaros veica pārbaudes uz vietas pie atbalsta saņēmējiem.

ZRP 2014-2020 2.pielikumā aprakstītas tikai katras institūcijas, kas ZRP 2014-2020 11.1 apakšnodaļā *Iestāžu un starpniekinstitūciju norīkošana* minētas kā EJZF ieviešjas un administrētājas, galvenās funkcijas. Savukārt cilvēkresursu iesaiste, pietiekamība, zināšanas šeit nav aprakstītas. Turklāt 2.pielikumā katras iestādes apraksta beigās ir minēts, ka „detalizēts funkciju uzskatījums un to īstenošanas apraksts ir iekļauts pārvaldības un kontroles sistēmas aprakstā”, bet šāds dokuments vai apakšnodaļa ZRP 2014-2020 nav pieejama.

ZRP 2014-2020 11.2. un 11.3.nodaļā ir sagatavota informācija par ZRP 2014-2020 Uzraudzības komiteju, tās plānoto sastāvu un procedūru, kā tiks uzraudzīta un novērtēta ZRP 2014-2020 ieviešana. Šī informācija ir sagatavota pietiekošā apjomā.

Uzskatāms, ka datu apkopošanā iesaistītie cilvēki no ZM, LAD un BIOR ir pietiekoši kompetenti un atbilstoši apmācīti, lai varētu veikt veiksmīgu ZRP 2014-2020 ieviešanu, uzraudzību un nepieciešamo datu apkopošanu tādā līmenī, kāds tas bija nepieciešams līdz šim. Lai varētu precīzāk izvērtēt akvakultūras jomu, būtu nepieciešams veikt arī akvakultūras ekonomisko datu apkopošanu. Zinātniskā institūta „BIOR” Zivju resursu pētniecības departamenta Informācijas un datu nodaļas darbiniekiem, kas jau veic datu apkopošanu atbilstoši EP regulas prasībām, ir liela pieredze zvejas datu apkopošanā, kā arī attiecībā uz akvakultūru ir izveidota un ieviesta LIAIS datubāze, kurā tiek apkopototi dati par dabisko zivju resursu papildināšanu. BIOR ir faktiski izstrādājis Datu vākšanas programmas aktivitātes, piedalās Nacionālā zušu apsaimniekošanas plāna izpildē, ir izveidojis datu bāzes un sistēmas zivsaimniecības datu uzkrāšanai. Tādējādi nepieciešamo speciālistu papildus mācības tiek nodrošinātas BIOR iekšējās kvalitātes uzturēšanas sistēmā. BIOR ir potenciāls arī paplašināt savas darbības jomas, attīstot arī akvakultūras un iekšējo ūdeņu datu uzkrāšanu. BIOR ir orientēts uz savas zinātniskās kapacitātes palielināšanu, veicinot zinātnisko darbību un speciālistu zinātniskās kvalifikācijas paaugstināšanu. (Pēc sarunas ar BIOR direktoru A.Bērziņu).

Resursu kontroles ziņā VVD kapacitāte EJZF ieviešanā pašlaik ir adekvāta un vismaz triju gadu periodā (2014.-2017., atbilstoši VARAM vidēja termiņa budžeta plānam) būs nemainīga. 2014. gadā VVD mobilitāti paaugstinās jauna kontroles kuģa piegāde.

Sazinoties ar ZM pārstāvi, tika gūts priekšstats par to, ka datu vākšanas un kopējais pētnieciskais process tiek veikts, lai varētu iegūt pēc iespējas kvalitatīvākus un, kas svarīgi, praksē pielietojamus datus. Šis aspekts var tikt atzīmēts kā viens no galvenajiem, jo tas izslēdz

lieku darbaspēka, laika un naudas līdzekļu izlietojumu, lai iegūtu informāciju/datus, kas pēc tam nav nevienam interesanti un nepieciešami. Tika paskaidrots, ka datu iegūšanas procesā tiek piesaistītas arī citas institūcijas, piemēram, CSP. Uz jautājumu, vai cilvēki, kas nodarbojas ar datu vākšanu, ir kompetenti, tika sniegta apstiprinoša atbilde, norādot, ka ZM strādā cilvēki, kuri ir ieguvuši zināšanas un pieredzi dažādās sociālajās zinātnēs – ekonomikā, socioloģijā. Tāpēc cilvēki ir kompetenti gan pētnieciskā instrumentārija (anketas, intervijas jautājumu) izstrādāšanas, gan datu apkopošanas un analīzes jautājumos.

Līdz ar to var secināt, ka ZM ir nodrošinājusi atbilstošus cilvēku resursus, lai nodrošinātu ZRP 2014-2020 noteiktos pasākumus gan ar datu iegūšanu, gan ar to izmantošanu turpmākajā uzraudzības procesā.

Līdz šim veiktajos darbos, kas saistās ar VRG un ZVRG darbības novērtējumu, tika izmantoti galvenokārt LAD apkopotie dati par iesniegtajiem, realizētajiem, atteiktajiem un nerealizētajiem projektiem. Tāpat publiski ir pieejami pārskati par finansējumiem dažādās nozarēs. Šie dati ir vērtējami kā augsti kvalitatīvi un detalizēti, kuriem nav iespējamās interpretācijas kļūdas. Līdz ar to pilnīgi nav apšaubāma LAD kā datu vācējas institūcijas kompetence. LAD, iespējams, ir mazākā pakāpē iesaistīts gala lēmumu pieņemšanā – galvenā iestāde ir ZM.

Tāpēc var secināt, ka LAD atbilst kritērijiem, kas sekmētu EJZR RP ieviešanu, uzraudzību un nepieciešamo datu apkopošanu.

Administratīvā sloga samazināšana tika izvērtēta 2 līmeņos:

1) Administratīvā sloga samazinājums ZRP 2014-2020 ieviešanā un administrēšanā iesaistīto institūciju starpā. Ar dokumentu vadības sistēmas izveidi iepriekšējā programmēšanas periodā (2007.-2013.gads) un tās paredzamo pilnveidošanu šajā programmēšanas periodā (2014.-2020.gads) jau ir un turpmāk būs ievērojami samazināts dokumentu aprites termiņš, kā arī resursu kapacitāte Vadošās iestādes, Maksājumu aģentūras, Revīzijas iestādes, Sertifikācijas iestādes un Kompetentās iestādes starpā. Iepriekšminētās sistēmas ieviešana pastarpināti uzlabo arī atbalsta pretendentu apkalpošanas kapacitāti un termiņus, nodrošinot ātrāku informācijas apriti un lēmumu pieņemšanu, kas līdz šim tika minēta kā zināma problēma.

2) Administratīvā sloga samazinājums attiecībā uz atbalsta pretendentiem. Jau iepriekšējā programmēšanas periodā (2007.-2013.gads) Maksājumu aģentūra (LAD) ir izveidojusi sadarbību ar valsts iestādēm, kuru datu bāzēs ir atbalsta pretendentu pieteikumu administrēšanai un izvērtēšanai nepieciešamie dati, kuri tā rezultātā netiek prasīti no atbalsta pretendentiem dažādu izziņu un informācijas veidā, bet saņemti no iepriekšminētajām institūcijām. LAD ir nodrošinājis iespēju atbalsta pretendentiem pieteikumus iesniegt jebkurā LAD struktūrvienībā, šo iespēju 2014.-2020.gada periodā vēl papildinās ZM izveidotie Klientu apkalpošanas centri. Ir paredzēts nodrošināt iespēju atbalsta pretendentiem pieteikumus iesniegt elektroniski – LAD izveidotajā Elektroniskās pieteikšanās sistēmā un veikt šajā sistēmā citas darbības saistībā ar projekta virzību, realizāciju un uzraudzību, t.i., papildus informācijas un nepieciešamo atskaišu iesniegšanu. Tā kā pieteikumu un citas dokumentācijas iesniegšana Elektroniskajā pieteikšanās sistēmā būtiski samazinātu administratīvo slogu attiecībā uz atbalsta pretendentiem, rosinām sistēmas pilnveidošanai veltīt pastiprinātu uzmanību.

Administrējot ZRP 2014-2020 pasākumu atbalsta pretendentu pieteikumus, LAD būtu jānodrošina pieteikumu izvērtēšana pēc iespējas īsākos termiņos, uz ko arī norāda atbalsta pretendenti, kuri jau iepriekšējā programmēšanas periodā (2007.-2013.gads) ir iesnieguši un realizējuši projektu pieteikumus.

5.2. Rekomendācijas EJZF ZRP 2014-2020 ieviešanai

Lai veiksmīgi ieviestu ZRP 2014-2020 un veicinātu potenciālo saņēmēju ieinteresētību finansējuma piesaistē, nepieciešams pārdomāti izvēlēties rīcības atbilstoši definētajiem mērķiem un pasākumiem, kā arī nepieciešams informāciju atbalsta saņēmējiem sniegt viegli saprotamā un izvērstā veidā, tai skaitā publiskas (tiešas) tikšanās un semināru veidā (potenciālie saņēmēji norādījuši uz šādas informācijas trūkumu līdz šim).

Izvērtējot iesaistīto struktūrvienību sagatavoto informāciju par ZRP 2014-2020 administrēšanā nepieciešamo funkciju veikšanā iesaistīto darbinieku kapacitāti, zināšanām un pieredzi, nav saņemta informācija, kas norādītu uz to, ka ZRP 2014-2020 netiks ieviesta darbinieku kapacitātes, zināšanu vai pieredzes trūkuma dēļ.

LAD ZVAD Zivsaimniecības daļas kapacitāte projektu administrēšanā šobrīd ir pietiekoša, tomēr viss ir atkarīgs no pasākumiem, kuri tiks ieviesti ZRP 2014-2020 ietvaros un projektu skaita. LAD ZVAD nepieciešamības gadījumā ir paredzēts piesaistīt speciālistus specifisku projektu izvērtēšanā, tomēr, ņemot vērā zivsaimniecības nozares specifiku un to, cik speciālistu ir šajā nozarē, ir jāņem vērā iespējamā interešu konfliktu iespēja.

Rīcības programmas stratēģija ir izveidota atbilstoši ES prioritātēm. Tā aizsargā vidi, veicina resursu efektivitāti, uzlabo uzņēmumu (akvakultūras kā lauksaimniecības nozares) konkurētspēju, veicina nodarbinātību un darbaspēka mobilitāti. Tomēr vairākums no potenciālajiem atbalsta saņēmējiem vēlētos redzēt skaidri minētus un aprakstītus tiešus atbalsta maksājumu nosacījumus. Apspriežot ZRP 2014-2020 ar akvakultūras jomas pārstāvjiem (piedaloties gada nogalē divās Latvijas zivju un vēžu audzētāju asociācijas sanāksmēs, kurās viena no galvenajām tēmām bija ZRP 2014-2020 atbalsts un tiekoties šajā pavasarī ar Latvijas zivju audzētāju asociācijas pārstāvjiem), secinu, ka pēc būtības akvakultūras nozarē iesaistīto pārstāvju domas sakrīt ar rīcības programmā minētajām ES prioritātēm (Padomes regula nr.15458/12), pasākumiem un mērķiem tādā līmenī, kādā tas ir izveidots saskaņā ar ES provizorisko paraugu (*Draft template and guidelines on the content of the EMFF operational programme 2014-2020-Version of 26.02.2013*).

ZRP 2014-2020 veiksmīgai ieviešanai ļoti svarīgs faktors ir stabils finansējums kontroles un datu vākšanas struktūrām. Krasas finansējuma izmaiņas (piem., VVD kapacitātes kritums 2008.-2010. gada krīzes rezultātā) rada problēmas kapacitātes saglabāšanā un nepieciešamo datu kvalitātes nodrošināšanā.

Kopumā var teikt, ka visas trīs institūcijas – ZM, LAD un BIOR – iegūst vai ir paredzams, ka iegūs datus, kuri tikai daļēji pārklājas. Tas rada situāciju, ka tiek veltīti izlietoti gan laika, gan naudas, gan cilvēku resursi (piemēram, pētnieki varētu nodarboties ar citu būtisku, bet vēl neapgūtu datu pētīšanu, nevis to pašu, kurus jau pēta cita institūcija). Līdz ar to būtu ieteikums precizēt datu ievākšanu katrā no institūcijām un informēt visas iesaistītās puses par to kādi dati tiek uzkrāti un kādi analizēti.

Viens no ieteikumiem varētu būt sekojošs: LAD turpinātu apkopot statistisko informāciju, kas saistās tieši ar projektu realizāciju – kādi projekti tiek iesniegti, kuri tiek akceptēti un realizēti, kuri tiek noraidīti, kuri netiek realizēti. LAD sniegtu informāciju arī par projektiem atvēlēto un arī projektos apgūto naudas līdzekļu apjomu. Bez tam LAD varētu iegūt un apkopot datus, kas tieši saistās ar ZVRG – to aktivitāti, to teritorijas raksturojumu.

Pārtikas drošības, dzīvnieku veselības un vides zinātniskā institūta „BIOR” kompetencē paliktu līdz šim noteiktās pētniecības jomas (saistībā tieši ar zivsaimniecību un akvakultūru): pārtikas kvalitāte, drošība, ražošanas tehnoloģijas un risku novērtēšana; veterinārmedicīna, infekcijas slimības un to risku novērtēšana; zivju resursu izpēte; akvakultūras attīstība.

ZM ir galvenais partneris ZRP 2014-2020 realizēšanā. Tā ir arī augstākā institūcija statusa ziņā. Līdz ar to ZM pozīcija varētu tikt vērsta vairāk uz datu pieprasīšanas un analīzes funkciju. Tāpat arī ZM varētu veikt ES un, iespējams, arī galveno pasaules statistisko rādītāju apkopošanu un publicēšanu. Šī starptautiskā statistika būtu vērtīga uzraudzības, monitoringa un gala atskaišu veidošanas procesā, lai spētu novērtēt Latvijas zivsaimniecības, akvakultūras un lauku teritoriju attīstības rādītājus salīdzinājumā. Šāds salīdzinājums varētu būt arī motivējošs un informējošs, norādot uz pozīcijām, kuras ir jāuzlabo, kurās jāiegulda, iespējams, papildus cilvēku un naudas resursi.

Nozīmīgs datu avots ir CSP un VID, kuru dati tiek izmantoti novērtēšanā un kalpo par konteksta rādītāju avotu. Tādēļ šo institūciju savlaicīga iesaistīšana un informēšana par datu nepieciešamību ir ļoti svarīga.

6. HORIZONTĀLO JAUTĀJUMU NOVĒRTĒJUMS

6.1. Atbilstošu vienlīdzīgu tiesību un diskriminācijas novēršanas novērtējums

ZRP 2014-2020 9.1.1.nodaļā ir definēti vispārēji principi dzimumu līdztiesības un diskriminācijas novēršanas nosacījumu ievērošanai ZRP 2014-2020 ieviešanas un īstenošanas procesā. Definētie principi šobrīd izslēdz iespēju, ka tiktu ieviesti dzimumu vai kādu citu grupu diskriminējoši nosacījumi. Paredzēts, ka projektu pieteikumus varēs iesniegt jebkurš atbalsta pretendents, ja vien tas atbildīs pasākuma nosacījumiem un kritērijiem.

Tā kā šobrīd nav izstrādāti normatīvie akti, kas regulēs katra pasākuma ieviešanu, domājams, ka šajos dokumentos netiks noteikti kādi vienlīdzīgas tiesības diskriminējoši nosacījumi, kas varētu būt pretrunā ar EK regulām.

Problēmas var rasties projektu atlases kritēriju izstrādes laikā un konkrēta pieteikuma izskatīšanas un novērtēšanas procesa laikā. Tas ir atkarīgs no kompetentās iestādes projektu izvērtēšanas komisijas izveides un ekspertu nozīmēšanas.

Pašlaik pieejamais pasākumu apraksts saistībā ar vides aizsardzības jautājumiem 1. un 2. prioritātē neparedz arī nekādus ierobežojumus attiecībā uz kuģu izmēriem vai zvejas rīku veidiem, vai akvakultūras platību atrašanās vietu.

Jautājumos, kas skar zivsaimniecībai nozīmīgo teritoriju attīstību un ZVRG, arī netika novērotas pazīmes, ka kāda rīcība varētu tieši vai netieši izraisīt diskriminējošus apstākļus.

Positīvi ir vērtējams, ka šī pozīcija ir īpaši uzsvērtā 129.rindkopā, kur aprakstīta ZVRG funkcijas visos ar SVVA stratēģiju saistītos īstenošanas uzdevumos. Ir noteikts, ka „vērtēšanas procesā piemēro tādu nediskriminējošu un pārredzamu darbību atlases procedūru un kritērijus, kuros izvairās no interešu konflikta un kuri nodrošina, ka vismaz 50 % balsu atlases lēmumos sniedz partneri, kas nav publiskais sektors, paredzot iespēju pārsūdzēt atlases lēmumus un ļaujot atlasīti veikt rakstiskā procedūrā”.

Kopumā tas, ka dažādos ZPR 2014-2020 posmos ir iesaistītas vairākas institūcijas, arī tiek vērtēts kā pozitīvs un diskrimināciju optimāli mazinošs apstāklis.

Diskriminācijas jautājumu risināšanā vispozitīvāk ir vērtējams tas, ka šim specifiskajam un, piemēram, tiesvedību praksē diezgan sarežģītajam jautājumam ir atvēlēta visa 9.nodaļa. Pietiekami skaidri tiek izvērstas arī Latvijas likumdošanas nostādnes, minot to, ka 2012. gada 17. janvārī Ministru kabinetā tika apstiprināts „Plāns dzimumu līdztiesības īstenošanai 2012.-2014. gadam”. Tātad tiek parādīts, ka diskriminācijas jautājums Latvijā ir būtisks ne tikai jautājumos, kas saistās ar finansējuma apgūšanu, bet kā norma visā sabiedrībā.

Zīmīgākais teikums šajā ziņā viennozīmīgi ir 148.rindkopā noteiktais: „...ZRP projektā paredzētie atbalsta pasākumi un atbalsta saņemšanas nosacījumi neizslēdz nevienu sabiedrības grupu un novērš jebkādu diskrimināciju dzimuma, rases vai etniskās izcelsmes, ticības vai pārliecības, invaliditātes vecuma vai seksuālās orientācijas dēļ.”

6.2. Ilgtspējīgas attīstības nodrošinājuma novērtēšana

ZRP 2014-2020 izvirzīto mērķu sasniegšanai plānotie pasākumi varētu būt pietiekami, taču tas atkarīgs arī no atbilstoši izvēlētiem rīcībām, kas novērtējuma brīdī nav skaidras. Plānotais atbalsts dos atdevi visai zivsaimniecības nozarei kopumā.

Attiecībā uz zvejniecības attīstību iekšējos ūdeņos ZRP 2014-2020 ir jānorāda, kāda pasākuma ietvaros tās attīstība tiks atbalstīta.

ZRP 2014-2020 9.1.2. iedaļā ir definēti ilgtspējīgas attīstības kritēriji saistībā ar vidi. Pasākumā “Zvejas un akvakultūras produktu apstrāde” atsevišķas aktivitātes ir noteiktas atbilstoši mērķim, lai apstrādes uzņēmumi samazinātu ietekmi uz vidi, tādējādi nodrošinot uzņēmumu ilgtspējīgu attīstību.

Ja ilgtspējīga attīstība ir viens no būtiskākajiem ZRP 2014-2020 īstenošanas mērķiem, tad, iespējams, sagatavojot apstrādes pasākumu administrējošos dokumentus, būtu jādod papildus bonusi (papildus % pie atbalsta intensitātes, kritēriju punkti pie projektu rindošanas) projektiem, kuru rezultātā tiks ieviestas ietekmes uz vidi samazināšanas aktivitātes.

Savukārt, ZRP 2014-2020 ietekmi uz zvejas un akvakultūras produktu apstrādes nozares ilgtspējīgu attīstību varēs novērtēt, izvērtējot ZRP 2014-2020 ieviešanas gaitu un rezultatīvo un iznākuma rādītāju izmaiņas laika periodā, kā arī, pēc rezultatīvajiem rādītājiem izvērtējot, ko ES līdzfinansējums ir devis katra uzņēmuma ilgtspējīgai attīstībai. Līdz ar to rezultatīvajiem rādītājiem ir jābūt tādiem, lai varētu izvērtēt nozares attīstību kopumā, un, ja nepieciešams, katra apstrādes uzņēmuma attīstību. Īpaši būtiski būs izvērtēt inovāciju aktivitāšu ieviešanas ietekmi uz uzņēmumu ilgtspējīgu attīstību.

ZRP 2014-2020 ir noteikts, ka tiks atbalstīti zvejas un akvakultūras produktu apstrādes uzņēmumi, nenosakot, kādas aktivitātes šajā pasākumā tiks ieviestas. Tādējādi var tikai cerēt, ka pasākuma ieviešana dos uzņēmumiem nepieciešamās investīcijas to ilgtspējīgā attīstībā.

ZRP 2014-2020 prioritāro virzienu pasākumi akvakultūrā dos ilgtspējīgu ietekmi uz nozares mērķiem – akvakultūras kā konkurētspējīgas un stabilas zivsaimniecības jomas attīstību, videi draudzīgas akvakultūras produkcijas audzēšanu, ilgtspējīgu attīstību un dzīves kvalitātes uzlabošanu ar zivsaimniecību saistītajos reģionos.

Iepriekšējā programmēšanas perioda ZRP 2007-2013 pasākums „*Ūdens vides pasākumi*” tikai daļēji ir ilgtspējīgs, jo, atbalstam beidzoties, īpašniekiem un apsaimniekotājiem nebūs ekonomiskās motivācijas ievērot paaugstinātās ūdens vides prasības. No rezultāta viedokļa pasākums ir ilgtspējīgs, jo orientēts uz ilgtspējīgu, kvalitatīvu un videi draudzīgu resursu izmantošanu.

ZRP 2014-2020 9.2. apakšnodaļā pašreiz iekļautais ilgtspējīgas attīstības nodrošināšanas apraksts ir orientēts uz vides aizsardzības un klimata pārmaiņu seku, kā arī piesārņotāju emisijas samazināšanas pasākumiem. Paredzētais atbalsts nenoliedzami sekmēs EJZF prioritāšu mērķu sasniegšanu, kā arī ES 2020, BJRS un NAP 2020 mērķu sasniegšanu. Paredzētais atbalsts konceptuāli (nav zināms piešķirtā finansējuma apjoms) orientēts uz ilgtermiņa attīstību, bet nevar izslēgt grūtības, ko rada produktivitātes pieauguma un vides/klimata sfēru prasību sabalansēšana. Tādā gadījumā plānotie peļņas un konkurētspējas pieauguma tempi var nesasniegt plānoto līmeni, tādējādi radot problēmas nozares attīstībai (piem., pārstrādes uzņēmumiem).

ZVRG un zivsaimniecībai nozīmīgo teritoriju attīstībai nozīmīgas ir visas prioritātes, jo tās tiešā un netiešā veidā atstās ietekmi uz to, kā attīstīsies teritorija un vai tā vispār attīstīsies – var rasties situācijas, kad neveiksmīgas ZRP 2014-2020 realizācijas rezultātā zvejnieki un akvakultūrā nodarbinātie pārtrauc savu darbību un pamet teritoriju, lai atrastu sev citas nodarbinātības un dzīves vides iespējas. Tomēr vistiešāk uz ZVRG darbību un zivsaimniecībai nozīmīgo teritoriju attīstību ir attiecināma 4.prioritāte „Palielināt nodarbinātību un teritoriālo kohēziju”.

Kopumā pozitīvi ir vērtējams 51.rindkopā sniegtais īpašajam mērķim izvēlēto pasākumu pamatojums, jo tajā tiek patiesi iezīmētas visas trīs ilgtspējības jēdzienu veidojošās pozīcijas – sabiedrība, ekonomika un vide.

Ir noteikts, ka „lai mūsdienu mobilitātes apstākļos lokālās kopienas iedzīvotāji paliktu uz dzīvi un darbotos šajās teritorijās, jāapzina un jārisina to vajadzības, kopumā sekmējot ilgtspējīgu attiecīgās teritorijas attīstību. Tādēļ ir būtiski sniegt papildu atbalstu piekrastes teritorijās dzīvojošajiem zvejniekiem un citiem iedzīvotājiem”. Tādējādi šajā apgalvojumā tiek uzsvērtā ne tikai kvalitatīvas dzīves telpas attīstība, lai zvejnieki justos labi, bet lai zivsaimniecībai nozīmīgajās teritorijās labi justos arī citi. Ir rasts apstiprinājums tam, ka šīs teritorijas veidošanā ir nozīmīgi visi cilvēki kā kopiena.

Tiek norādīts uz nepieciešamību veicināt uzņēmējdarbību, kas attiecas uz ekonomikas sfēru. Bet tiek runāts ne tikai par uzņēmējdarbības attīstīšanu zivsaimniecības un akvakultūras nozarēs – tiek runāts par iespējām attīstīt arī alternatīvus uzņēmējdarbības veidus, piemēram,

tūrismu. Tādā veidā atkal tiek domāts par citu cilvēku, kas nav iesaistīti zivsaimniecībā un akvakultūrā, nodarbinātību, un tātad arī labklājību un vietas piesaisti.

Pats oriģinālākais ir priekšlikums, ka ZVRG piekrastes teritorijās var sniegt pienesumu arī vides resursu vairošanā un izmantošanā, kā arī klimata pārmaiņu seku mazināšanā, piemēram, krasta erozijas mazināšanai. Tas ir vērtējams kā oriģināls tāpēc, ka šīs darbības neparedz kaut kāda veida ekonomiskā labuma gūšanu, bet gan pilnvērtīgas dzīvošanai lietderīgas vides saglabāšanai turpmākajām paaudzēm.

Kopumā var secināt, ka šis pasākumu pamatojums ir pilnībā vērsts uz ilgtspējīgu attīstību.

Arī turpmāk ZRP 2014-2020 tekstā ir novērojama šo pozīciju nozīme, kaut gan par vidi vairs netiek runāts kā par vērtību.

6.3. Atbilstošu konsultantu kapacitātes novērtējums

Izvērtējot LLKC interneta vietnē pieejamo informāciju, jāsecina, ka nevienā LLKC struktūrvienībā nav speciālistu, kas būtu specializējušies konsultāciju sniegšanā zivsaimniecības nozares uzņēmumiem.

Vienlaicīgi LLKC ir ZST administrētājs, un šajā tīklā strādā 3 darbinieki. Tomēr ZST funkcijās nav prasības sniegt konsultācijas un projektu sagatavošanas pakalpojumus zivsaimniecības nozares uzņēmumiem. ZST nodarbojas ar informatīvu un mācību semināru organizēšanu un atsevišķu pētījumu veikšanu par zivsaimniecības nozari.

Tomēr, kā norāda Latvijas Zvejnieku federācijas pārstāvji, LLKC konsultantu darbs ir pietiekams attiecībā uz projekta dokumentācijas sagatavošanu un ir pieejams lielapjoma zvejas flotes uzņēmumiem, bet nepietiekoši izmantojams mazapjoma piekrastes flotes uzņēmumiem.

LLKC darbinieki nesniedz tiešas konsultācijas akvakultūrā. Saistībā ar akvakultūru interesenti nereti griežas zinātniskajā institūtā „BIOR”, kam ir zināmi pienākumi atbildēt uz saistītajiem jautājumiem un atbildes vienmēr tiek sniegtas. Zinātniskā institūta „BIOR” struktūrā zivju audzētavā Tome tiek veidots akvakultūras zinātniskais centrs, kas ir ielānots kā konsultāciju un praktisko iemaņu apgūšanas centrs. Pašlaik LLU Mūzizglītības centra akvakultūras apmācības kursu dalībniekiem Valsts audzētava Tome un tās filiāles ir prakses vietas, kur tiek apgūtas praktiskās iemaņas akvakultūrā. (Ņemot vērā, ka šīs mācības ir par maksu, iespējams, interesentu būtu vairāk, ja maksa tiktu kompensēta. Pirmajā gadā kursā ir 13 dalībnieki.)

Par projektu iesniegumu sagatavošanas procesu tika aptaujāti 15 no 43 zivju apstrādes uzņēmumiem, kas ZRP 2007-2013 pasākumos ir saņēmuši ES finansējumu būvniecības /rekonstrukcijas un iekārtu iegādes investīcijām. Visi uzņēmumi atbildēja, ka projektu iesniegumus ir sagatavojuši vai nu paši, vai piesaistījuši konsultantus no malas, bet tie nav bijuši LLKC speciālisti. Visiem uzņēmumiem ir pozitīva pieredze ar piesaistītajiem konsultantiem un, ja tiktu izlemts iesniegt projektus arī ZRP 2014-2020 pasākumiem, tiktu izmantota šo pašu konsultantu palīdzība. Savukārt, uzņēmumi, kuri projektu iesniegumus ir sagatavojuši paši, nesaskata nekādas grūtības to sagatavošanā. Līdz ar to jāsecina, ka zivju apstrādes uzņēmumiem ir iespējams atrast zinošus speciālistus, kas palīdzētu sagatavot projektu iesniegumus ES finansējuma saņemšanai.

Pozitīvs vērtējums tika sniegts LLKC izveidotajam ZST, kas ir saistīts ar dažādām zivsaimniecības nozares ieinteresētajām pusēm – ZVRG un citām nevalstiskajām organizācijām (turpmāk – NVO), pašnodarbinātajiem zvejniekiem un uzņēmumiem, cilvēkiem, kas dzīvo zivsaimniecības teritorijās, valsts iestādēm u.c. ZST ir izveidots, lai apvienotu esošos un jaunus dalībniekus zivsaimniecības nozarē, nodrošinātu informācijas plūsmu starp tiem, uzlabotu sadarbību un veicinātu labu piemēru un prakses apmaiņu, kā arī lai veicinātu attīstību zivsaimniecības teritorijās. No ZRP 2014-2020 sniegtās informācijas var secināt, ka ZST turpinās darbu 2014.-2020. gada plānošanas periodā.

ZVRG aptaujas laikā iezīmējās LLKC nozīme informācijas sniegšanā un arī izskaidrošanā. Tika atzinīgi novērtēti tas, ka LLKC komandu veido zinoši un pretimnākoši cilvēki. Tika minēti arī izglītojošie semināri, kas tika apmeklēti un atzīti par vērtīgiem kvalitatīva darba veikšanai.

Līdz ar to LLKC ir vērtējams kā saviem pozicionētajiem mērķiem atbilstoša institūcija, kas sniedz vērtīgu atbalstu ZVRG.

LLKC ir jādefinē sava turpmākā darbība attiecībā uz atbalsta pretendentu konsultēšanu ar zivsaimniecības un akvakultūras nozari saistītos jautājumos. LLKC vadība atzīst, ka tā ir sfēra, kurā iestāde ir iecerējusi attīstīties, t.i., piesaistīt darbā speciālistus, kas varētu sniegt konsultācijas par zvejniecības un akvakultūras uzņēmumu izveidi, tehnoloģiskajiem procesiem un audzēšanas aspektiem, kas jāņem vērā akvakultūras nozarē, u.c. jautājumiem.

Atbalsta pretendenti, kuri vēlas ar LLKC darbinieku palīdzību sagatavot projektu iesniegumus, tiek apkalpoti.

6.4. Rekomendācijas horizontālajiem jautājumiem

Rūpīgi izvēlēties rīcības atbilstoši ZRP 2014-2020 pasākumiem, lai tiktu nodrošināta sabalansētība pieejamiem resursiem un to praktiskajām izmantošanas iespējām, ņemot vērā arī sociāli ekonomiskos aspektus, jo īpaši attiecībā uz pasākumu „*Zvejas ietekmes uz jūras vidi ierobežošana un zvejas pielāgošana sugu aizsardzībai*”.

Izstrādājot normatīvos aktus, kas regulēs katra pasākuma ieviešanu, neparedzēt nosacījumus un kritērijus, kas būtu pretrunā ar EK regulās noteiktajiem un varētu norādīt uz dzimumu līdztiesības vai atsevišķu pretendentu grupu diskriminācijas ieviešanu.

Sagatavojot apstrādes pasākumus administrējošos dokumentus, būtu jādod papildus bonusi (papildus % pie atbalsta intensitātes, kritēriju punkti pie projektu rindošanas) projektiem, kuru rezultātā tiks ieviestas ietekmes uz vidi samazināšanas aktivitātes. Lai varētu novērtēt ietekmes uz vidi novēršanas aktivitāšu ieviešanu, nepieciešams atsevišķs iznākuma rādītājs – “*Projektu skaits, kuros ieviestas ietekmi uz vidi samazinošas aktivitātes*”.

Ilgtermiņīgas attīstības nodrošināšanas aprakstā jāapskata arī sociālie un ekonomiskie aspekti vai arī jāpamato, kāpēc tie aprakstā netiek iekļauti. Precīzāks ilgtermiņīgas attīstības nodrošināšanas novērtējums iespējams pēc finansējuma sadalījuma uzzināšanas, lai noteiktu atbalstīto pasākumu nozīmību un ietekmes mērogu.

Kā var secināt pēc šīs nodaļas 6.1., 6.2. un 6.3. apakšnodaļā sniegtajiem viedokļiem, kopumā visas iestrādes, kas attiecas uz horizontālo jautājumu novērtējumu tieši no ZVRG un zivsaimniecībai svarīgo teritoriju perspektīvas, ir vērtējamas pozitīvi.

Kopumā var secināt, ka ZRP 2014-2020 izstrādāšanas procesā ilgtermiņīgas attīstības ideja tika ņemta vērā pilnībā, ietverot visus trīs aspektus – ekonomiku, sabiedrību un vidi. Ekonomikas jautājumi tiek saistīti ar nepieciešamību attīstīt inovatīvu un konkurētspējīgu uzņēmējdarbību zivsaimniecībā un akvakultūrā, veicināt alternatīvas uzņēmējdarbības, piemēram, tūrisma attīstību. Sociālais aspekts tiek risināts, veicinot cilvēku piesaisti vietai, nodrošinot viņiem pēc iespējas labākus un patīkamākus dzīves apstākļus, kā arī veicinot kopienu veidošanos procesus. Savukārt vides aspekts tiek aktualizēts gan aktivitātēs, kas saistītas ar energoefektīvas tehnikas un tehnikas, kas nerada dabas piesārņojumu, iegādi, gan aicinājumā veidot vidi sev, sniedzot pienesumu apkārtējai videi.

Līdz ar to vienīgais ieteikums būtu apsvērt to, vai 4.prioritātei “*Palielināt nodarbinātību un teritoriālo kohēziju*” nebūtu jāpalielina finansējuma īpatsvars. Šī ir pozīcija, kas tieši saistās ar cilvēkiem un viņu labsajūtu.

PIELIKUMI

Pielikums Nr.1

1.tabula SVID analīze un komentāri

SVID	Komentārs	Priekšlikums
Prioritāte „Veicināt ilgtspējīgu, resursu ziņā efektīvu, inovatīvu, konkurētspējīgu un uz zināšanām balstītu zvejniecību”		
Stiprās puses		
Ilgspējīga un sabalansēta zvejas resursu izmantošana	Ilgspēju un sabalansētību nosaka pieejamie resursi un to reālā izmantošana Attiecībā uz iekšējiem ūdeņiem ne ZRP, ne situācijas analīzē nav informācijas)	Papildināt ar informāciju par zvejas ilgtspējas nodrošināšanu arī iekšējos ūdeņos
Vājās puses		
Ierobežotas, neprognozējamas zvejas iespējas, nenoteiktība ar zvejas iespējām trešajās valstīs	Šis ir ārējs faktors un uzskatāms par draudu, un attiecas arī uz Baltijas jūru	Pārlīkt pie draudiem un papildināt šo punktu sekojoši: Ierobežotas, neprognozējamas zvejas iespējas, nenoteiktība ar zvejas iespējām gan trešajās valstīs, gan Baltijas jūrā.)
Identificētās vajadzības		
		Papildināt identificētās vajadzības ar punktu „Atbalsts rīkiem un pasākumiem, kas mazina invazīvo sugu ietekmi uz zvejniecību, kā arī atbalsts izmaksu segšanai par invazīvo sugu nodarītajiem zaudējumiem (2)”
	Lai sekmētu jaunām tehnoloģijām atbilstošu profesionālo darbaspēka sagatavošanu, nepieciešams nodrošināt praktisko iemaņu apguvi gan profesionālajā izglītības sistēmā, gan darba vietās.	Papildināt iespēju sadaļu ar punktu „Zvejniecības profesionālās izglītības sistēmas pilnveide un praktisko iemaņu apguves un pilnveides iespējas darba vietā.”

2.tabula Identificēto vajadzību saskaņotība ar Eiropa 2020, Regulu Nr.15458/12 un KZP

Identificētās vajadzības/ieguldījumi	ES 2020	Regula Nr.15458/12	KZP
Prioritāte „Veicināt ilgtspējīgu, resursu ziņā efektīvu, inovatīvu, konkurētspējīgu un uz zināšanām balstītu zvejniecību”			
1. Investīcijas uz kuģu klājiem un kuģu aprīkojumā (zvejas rīkos), ar mērķi sekmēt to selektivitāti.	Ilgspējīga izaugsme – resursu ziņā efektīvākas, videi nekaitīgākas un konkurētspējīgākas ekonomikas	41.pants	Aizsargāt zivju krājumus pret pārmērīgu nozveju, ūdeņu dzīvo resursu ilgtspējīgs bioloģiskais, vides un ekonomiskais izmantojums ¹¹
2. atbalsts galīgai zvejas darbību pārtraukšanai zvejas kuģiem, kuri nodarbojas ar mencu zveju		34.pants	
3. Atbalsts rīkiem un ierīcēm, kas pasargā zīdītājus, īpaši roņus, no to noķeršanas zvejas rīkos un zvejas rīkus un zvejnieku lomus no		38..pants	

¹¹ http://eur-lex.europa.eu/lv/dossier/dossier_40.htm

plēšēju radītajiem postījumiem piekrastes zvejā.	veicināšana		
4. Atbalstīt krājumu papildināšanu tām zivju sugām, kuru krājumu papildināšanai saskaņā ar ES tiesību aktiem ir izstrādāti resursu atjaunošanas vai pārvaldības plāni.		37..pants	
5. Stimulēt investīcijas, kas dotu iespēju zvejniekiem ražot augstākas pievienotās vērtības produktus.	Gudra izaugsme – uz zināšanām un inovāciju balstītas ekonomikas attīstība	42.pants	Nodrošināt garantētus ienākumus zvejniekiem, kā arī regulāras un ne pārāk dārgas piegādes patērētājiem un pārstrādes nozarei ¹²
6. Sekmēt zinātnieku un zivsaimniecības nozares uzņēmumu sadarbību, stimulējot inovācijas, jo īpaši veidojot un ieviešot jaunus vai uzlabotus produktus, metodes, procesus .		26.pants	
7. Atbalstīt investīcijas zvejas kuģos, saistītas ar veselību, kuģošanas drošību un higiēnu		32..pants	
8. Atbalstīt zvejniekiem nepieciešamos ieguldījumus ostās, lai paaugstinātu izkrauto zvejas produktu kvalitāti, palielinātu energoefektivitāti, veicinātu vides aizsardzību un uzlabotu drošības un darba apstākļus.		43.pants	

¹² http://eur-lex.europa.eu/lv/dossier/dossier_40.htm

Pielikums Nr.2.

EX-ante novērtējuma izstrādē konsultācijās iesaistītās organizācijas un to pārstāvji

Ex-ante 2.posma novērtēšanas gaitā aptaujāti 25 zivju apstrādes uzņēmumi par informētību sakarā ar jauno plānošanas periodu, kā arī biedrības LZS, kura pārstāv 8 uzņēmumus, tās prezidents. Tā kā LZS aktīvi piedalās ZRP 2014-2020 izstrādē, tad tās biedri ir informēti par jaunā programmēšanas perioda iespējām.

Aptaujā iekļautie zivju apstrādes uzņēmumi tika izvēlēti, ņemot vērā uzņēmumu sadalījumu pa reģioniem, kā arī, izvēloties dažāda lieluma un ražošanas specializācijas, t.i., saldētavas, akvakultūras produkcijas apstrādes, kā arī vidējos un mazos zivju produkcijas apstrādes uzņēmumus. Aptaujā netika iekļauti LZS biedri. Tika aptaujāti Vidzemē 6 uzņēmumi, Zemgalē – 2 uzņēmumi, Latgalē – 3 uzņēmumi, Kurzemē – 12 uzņēmumi un Rīgā – 2 uzņēmumi. Ar uzņēmumu pārstāvjiem tika runāts telefoniski vai arī elektroniski saņemtas atbildes uz jautājumiem.

Lielākā daļa, t.i., 20, no tiem atzina, ka uzņēmuma attīstībai piesaistīs nākamā programmēšanas perioda ES finansējumu, jo ir nepieciešama uzņēmuma modernizācija. Turklāt daudziem interesē arī iespējas piesaistīt finansējumu inovācijām gan jaunu produktu izstrādei un ieviešanai, gan vai nu jaunu tehnoloģiju ieviešanai vai esošo būtiskai uzlabošanai. Tomēr jāsecina, ka tikai 6 no aptaujātajiem uzņēmumiem (aptauja notika 2013. gada jūnija sākumā) bija informācija par nākamā programmēšanas perioda iespējām ES finansējuma piesaistei. Lielākā daļa no uzņēmumiem atzina, ka interesēsies par nosacījumiem tad, kad tie būs izstrādāti un atrodami LAD interneta vietnē, vai arī konsultējoties uz vietas pārvaldēs. Daļa no uzņēmumiem teica, ka piedalītos semināros, kur tiktu sniegta informācija par finansējuma saņemšanas nosacījumiem. Tāpēc ZM vajadzētu padomāt par iespēju atkārtoti uzrunāt tieši akvakultūras un zivsaimniecības produkcijas apstrādes uzņēmumus un informēt tos par nākamajā plānošanas periodā paredzētajiem pasākumiem.

Pārtikas drošības, dzīvnieku veselības un vides zinātniskais institūts „BIOR”
Akvakultūras un ihtiopatoloģijas nodaļas vadītāja

Pārtikas drošības, dzīvnieku veselības un vides zinātniskais institūts „BIOR”
Zivju audzētavas Tome vadītājs

Latvijas zivju un vēžu audzētāju asociācija
Valdes priekšsēdētājs Augusts Ārens (šobrīd valdes priekšsēdētājs ir Egīls Tinte)

Latvijas zivju audzētāju asociācija
Asociācijas biedrs Ojārs Daubers

SIA "FAPS" valdes priekšsēdētājs Armands Roze

u.c. zivju audzētāji

Tāpat arī tika aptaujātas ZVRG. Jautājumi tika uzdoti desmit VRG, kuras pēc jaunajiem nosacījumiem jaunajā plānošanas periodā būs atzīstamas kā ZVRG.

Kopējie secinājumi:

1. Visas ZVRG tika informētas par faktu, ka tiek izstrādāta jauna Rīcības programma nākamajam plānošanas periodam.

2. Visas ZVRG ir ņēmušas līdzdarbību ZM rīkotajās diskusijās par RP, kurās pēc iespējas centās argumentēti paust savu viedokli, sniedzot piemērus no savas prakses, ikdienas darbības.
3. Tika atzīmēts, ka ir svarīgi ietvert, piemēram, iespējas mazajiem zvejniekiem ES fondu ietvaros iegādāties aprīkojumu un uzlabot esošo, kam līdz šim nebija paredzēts atbalsts LEADER pieejā.
4. Viena no VRG norādīja uz to, ka vislielākā uzmanība jāvelta tiem nozarē strādājošajiem, kas vēl ir palikuši un turpina strādāt. Tātad tika izteikts aicinājums situācijā, kad zvejnieku skaits samazinās, domāt vairāk nevis par jaunu zvejnieku piesaistīšanu (kaut gan nedrīkst noliegt paaudžu nomaiņas svarīgumu), bet gan par jau esošo zvejnieku labklājību un vēlmi strādāt, tādā veidā nostabilizējot šīs profesijas pozīcijas.
5. Vairākas VRG norādīja, ka vajadzētu paredzēt zivsaimniecības attīstību un iespēju darboties ne tikai piejūras zonā, bet arī iekšējos ūdeņos, kā tas bija iepriekšējā plānošanas periodā.
6. Tiek norādīts, ka prioritāri ir jāatbalsta tie projekti, kuriem būtu plašāka, pat reģionāla ietekme, rezultāti.
7. Runājot par iepriekšējo plānošanas periodu, tiek minētas sekojošas problēmas:
 - Kā viena no galvenajām problēmām tika minēts iespēju trūkums atbalstāmo aktivitāšu ietvaros īstenot tos pasākumus, kas mazajiem zvejniekiem bija patiesi nepieciešami, piemēram, inventāra iegāde
 - Ļoti zema aktivitāte projektu iesniegšanai - iespējams tādēļ, ka komercsabiedrībām ir salīdzinoši ļoti zems līdzfinansējums. To visbiežāk min kā iemeslu nēstartēt projektos.
 - Kā problēma īsi tika noraksturota neskaidrie un ierobežojošie MK noteikumi. Vēl citi piebilda, ka tie ne vienmēr bija pietiekami izskaidroti.
 - Problēmas radīja fakts, ka projekts vispirms pašiem jāievieš, un tikai tad var atgūt finansējumu (nebija avansa).
 - Tika norādīts, ka pašvaldības varēja saņemt finansējumu projektiem, kas nebija saistīti ar zivsaimniecības attīstību (parku iekārtošana, sporta laukumu izveide u.tml.)
 - Tika norādīts, ka viena projekta realizācijai tika atvēlēts salīdzinoši neliels finansējums (Ls 20 tūkst), kas apgrūtināja laba, vērienīga projekta realizāciju. Piemēram, Lietuvā, Igaunijā un citur ES valstīs viena projekta finansējuma apmērs ir lielāks.
 - Tāpat arī tika norādīts, ka problēmas sagādāja īpašuma tiesību nesakārtošana pludmalei.
8. Kā problēmas, kuras raksturo konkrēto ZVRG teritoriju, tiek minēti sekojoši aspekti:
 - Bieži cilvēkiem trūkst zināšanu un prasmes apgūt ES fondu līdzekļus (lai gan ir arī novērots, ka situācijai ir tendence uzlaboties).
 - Viena VRG atzīmēja, ka ir maz aktīvo NVO.
 - Tiek secināts, ka komercsabiedrības ir neaktīvas, jo traucē neizdevīga finansēšanas shēma.
 - Tika novērots, ka zivsaimnieki pārmet par mazo līdzfinansējuma apjomu un atvieglojumu trūkumu.
 - Lielākā VRG teritorijas zivsaimniecības uzņēmumu pārstāvju daļa nav pārāk aktīva, lai iesaistītos vietējās teritorijas attīstības procesos.
9. Jautājot par to, kura no prioritātēm, pēc ZVRG pārstāvju domām, būtu visvairāk atbalstāma, bija sekojoši rezultāti:

- Visvairāk ZVRG (trīs) norādīja, ka 1. prioritāte *“Veicināt ilgtspējīgu un resursu ziņā efektīvu zvejniecību, akvakultūru un ar tām saistīto apstrādi”* būtu visvairāk atbalstāma.
- Divas ZVRG norādīja, ka, viņuprāt, visvairāk atbalstāma būtu 2. prioritāte *„Veicināt novatorisku, konkurētspējīgu un uz zināšanām balstītu zvejniecību, akvakultūru un ar tām saistīto apstrādi”*. Kā argumenti šādai izvēlei tiek minēts tas, ka jāveicina akvakultūras un tūrisma attīstība, jo zivsaimniecība lielā mērā no valsts puses ir likvidēta ar ES spiedienu (Ja kuģi sagriezti, ne uz kādu zivsaimniecību cerēt nevar!).
- Divas ZVRG visvairāk atbalstītu 3.prioritāti *„Palielināt nodarbinātību un teritoriālo kohēziju”*. Viena no ZVRG norādīja, ka tas teritorijā ar ļoti nopietnu rūpniecisko zveju nenodarbojas, bet gan vairāk tiek saglabātas tradīcijas, ar tūrisma saistītas aktivitātes, un salīdzinoši mazāk zvejniecība ir kā pamata nodarbe.

Attiecībā uz zvejniecību tika aptaujāts E.Urtāns (Latvijas Zvejnieku federācija) un V.Brikmanis SIA „Majoka” , kas norādīja, ka ir informēti par Rīcības programmas izstrādi jaunajam plānošanas periodam. Kopējs uzskats, ka pasākums *„Zvejas ietekmes uz jūras vidi un zvejas pielāgošanas sugu aizsardzībai”* tikai daļēji atbilst izvirzītā mērķa sasniegšanai.

Pielikums Nr.3

Rezultatīvo un konteksta rādītāju saskaņotības izvērtējums

Īpašais mērķis	Rezultatīvais rādītājs un mērvienība	Konteksta rādītājs	Komentārs
Prioritāte Veicināt ilgtspējīgu, resursu ziņā efektīvu, inovatīvu, konkurētspējīgu un uz zināšanām balstītu zvejniecību			
Zvejniecības negatīvās ietekmes uz jūras vidi novēršana, tostarp nevēlamas nozvejas, cik iespējams, samazināšana un izskaušana	Degvielas patēriņš litros uz izkrauto nozvejas kg	Degvielas patēriņš uz izkrauto nozvejas kg, litri	Konteksta rādītāja vērtība ir vienāda ar rezultatīvā rādītāja vērtību līdz ar to tas neraksturo plānoto mērķu sasniegšanu. Rezultatīvā rādītāja sasniedzamajai vērtībai būtu jābūt kaut nedaudz mazākai par konteksta rādītāja vērtību, tādējādi kaut nedaudz atspoguļojot zvejniecības nozares ieguldījumu klimata pārmaiņu seku mazināšanā
Zvejniecības uzņēmumu, tostarp mazapjoma piekrastes flotes, konkurētspējas un dzīvotspējas palielināšana un darba un drošības apstākļu uzlabošana			Ņemot vērā šī mērķa sasniegšanai izvirzītos RP pasākumus, šī mērķa sasniegšanu precīzāk raksturotu „bruto pievienotā vērtība, milj.EUR” vai arī „bruto pievienotā vērtība uz nodarbināto, tūkst.EUR”
Zvejniecības uzņēmumu, tostarp mazapjoma piekrastes flotes, konkurētspējas un dzīvotspējas palielināšana un darba un drošības apstākļu uzlabošana	Saražotais produkcijas apjoms (nozveja) tūkst.t	Nav atbilstošā konteksta rādītāja	Lai varētu novērtēt mērķa sasniegšanas efektivitāti, nepieciešams konteksta rādītāju saskaņot ar rezultatīvo rādītāju un 2.2.apakšnodaļā iekļaut datus par nozveju, kas RP atspoguļoti pielikuma 2.attēlā.
Sniegt atbalstu tehnoloģiju izstrādes, inovācijas, tostarp energoefektivitātes palielināšanas un zināšanu pārneses stiprināšanai			
Sniegt atbalstu tehnoloģiju izstrādes, inovācijas, tostarp energoefektivitātes palielināšanas un zināšanu pārneses stiprināšanai	Neto peļņa	Neto peļņa	Rezultatīvais rādītājs ir saskaņots ar konteksta rādītāju
Zvejas kapacitātes un pieejamo zvejas iespēju līdzsvara nodrošināšana			

Pielikums Nr.4

Rezultatīvo un iznākuma rādītāju saskaņotība EJZF 1. prioritātei vides aizsardzības jautājumos

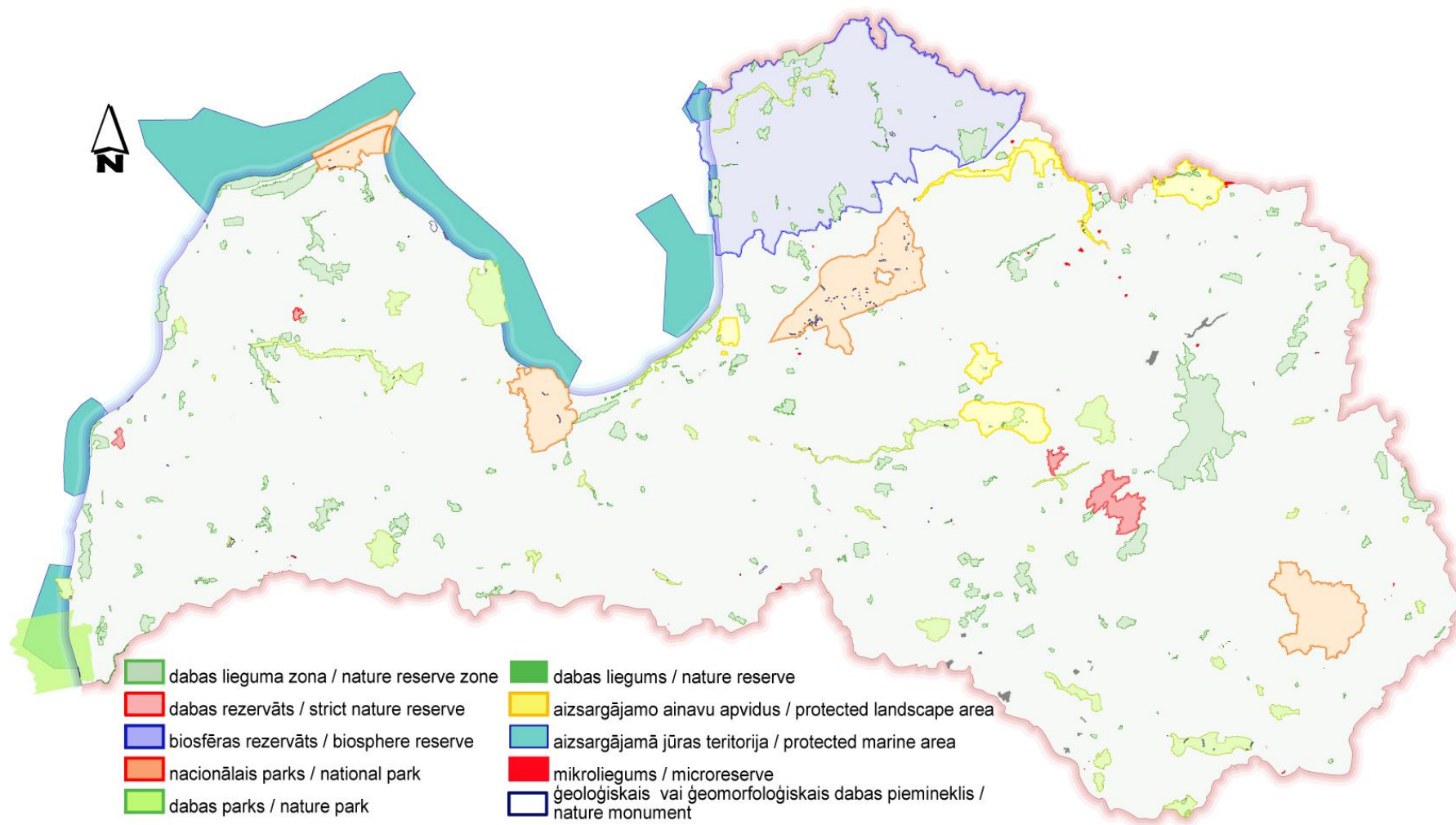
Īpašais mērķis	Rezultatīvais rādītājs	Pasākums un iznākuma rādītājs	Komentārs
Zvejniecības negatīvās ietekmes uz jūras vidi novēršana, tostarp, nevēlamas nozvejas, cik iespējams, samazināšana un izskaušana	Degvielas patēriņš uz izkrauto nozvejas kg, litros	Zvejas ietekmes uz jūras vidi ierobežošana un zvejas pielāgošana sugu aizsardzībai; projektu skaits	Paredzēts atbalsts ieguldījumam zvejas rīku selektivitātē, kas risina SVID norādīto roņu un zvejnieku konfliktu, taču ne obligāti maina zvejas praksi un efektivitāti. Rādītāji nav saskaņoti.

Pielikums Nr.5

Mērķu un pasākumu atbilstība

Mērķis /pasākumi	Pilnībā atbilst	Daļēji atbilst	Pilnībā neatbilst	Komentārs
1. Zvejniecības negatīvās ietekmes uz jūras vidi novēršana, tostarp nevēlamas nozvejas, cik iespējams, samazināšana un izskaušana				
Atbalsts saglabāšanas pasākumu izstrādei un īstenošanai	X			
Zvejas ietekmes uz jūras vidi ierobežošana un zvejas pielāgošana sugu aizsardzībai		X		Jāsabalansē paredzamo pieejamo resursu atbilstība izmantošanas iespējām, ņemot vērā arī sociāli-ekonomiskos faktorus, lai pasākums būtu pieejams arī mazapjoma piekrastes flotes uzlabošanai
2.zvejas kapacitātes un pieejamo zvejas iespēju līdzsvara nodrošināšana				
Galīga zvejas darbību pārtraukšana	X			
3. Zvejniecības uzņēmumu, tostarp mazapjoma piekrastes flotes, konkurētspējas un dzīvotspējas palielināšana un drošības un darba apstākļu uzlabošana				
Veselība un drošība (ieguldījumi uz klāja, lai nodrošinātu higiēnas, veselības un darba drošības prasības)	X			
Pievienotā vērtība, produktu kvalitāte un nevēlamas nozvejas izmantošana	X			Mērķis var tikt sasniegts tikai tad, ja tiek paredzētas atbilstošas un reālas rīcības
Zvejas ostas, izkraušanas vietas, izsoles nami un patvēruma vietas (ieguldījumi zvejas ostu infrastruktūrā)	X			
4. Sniegt atbalstu tehnoloģiju izstrādes, inovācijas, tostarp energoefektivitātes palielināšanas, un zināšanu pārneses stiprināšanai				
Inovācija (jaunu tehnoloģiju ieviešana, inovācija zvejas rīkos un ierīcēs)	X			

Pielikums Nr.6



Īpaši aizsargājamas dabas teritorijas Latvijā.

Avots: http://www.daba.gov.lv/upload/Image/Illustracijas/IADT_visa_LV_XXL.jpg