



PROJEKTU LĪDZFINANSĒ
EIROPAS SAVIENĪBA



EIROPAS LAUKSAIMNIECĪBAS FONDS LAUKU ATTĪSTĪBAI:
EIROPA INVESTĒ LAUKU APVIDOS

„Truškopības attīstības vēsture pasaulē un Latvijā”



Ineta Fogele
Latvijas šķirnes trušu audzētāju
asociācijas valdes priekšsēdētāja

LATVIJA

VIENA NO
PIRMAJĀM LATVIJĀ
IZDOTAJĀM
GRĀMATĀM PAR
TRUŠKOPĪBU.
(1944.gads).



Ievadam.

Iesācējam, kas grib gūt panākumus trušu audzēšanā, vispirms ieteicams iegūt nepieciešamākās teorētiskās zināšanas. Šai grāmatā mēģināts pēc iespējas saprotami un pārskatāmi parādīt, kā uzsākt trušu audzēšanu, kā tos audzēt un kā izlietot truškopības ražojumus. Tā ir ienesīga blakus nodarbošanās netikvien lauku apstākļos, bet var atnest zināmus labumus arī pilsētniekiem. Zināmos apstākļos dažu trusišu uzturēšana neprasa gandrīz nekādus izdevumus, sevišķi, ja virtuvē paliek pietiekoši daudz ēdienu atkritumu. Pie tam jāņem vērā, ka trusis izmantojams gandrīz viss: gaļa, āda, vilna. Cūku, tāpat citu dzīvnieku gaļas ēdienos varam ļoti labi aizstāt ar lēto un garšīgo trušu gaļu, tikai tā jāprot pareizi sagatavot. Arī trušu ādiņas un vilna labi izmantojama saimniecībā. Tāpēc katram, kam kāds brīvs zemes stūrītis, ieteicams padomāt par šo ienesīgo nodarbošanos. Katram iesācējam pēc kāda laika būs patīkami atskatīties uz paveikto darbu un iegūto peļņu. Tā uzsāku arī es 1928. g., jau 1931./1932. gadā un vēlākos gados esmu ieguvis diplomus, godalgas un atzinības rakstus par paveikto darbu, kas manu enerģiju vēl pavairoja. Trušu audzēšanu sevišķi ieteicu mūsu lauku jaunatnei. Iesācējiem tomēr jāatgādina, ka pie šī darba lai ķeŗas tikai tas, kam ir pietiekoši daudz pacietības un mīlestība pret šiem mazajiem dzīvniekiem. Pretējā gadījumā truškopība nesis tikai zaudējumus. Jāievēro arī, ka bez pūlēm nav peļņas un bez taupības netiek pie turības.

Rīgā, 1944. gadā.

Rūdolfs Žako.

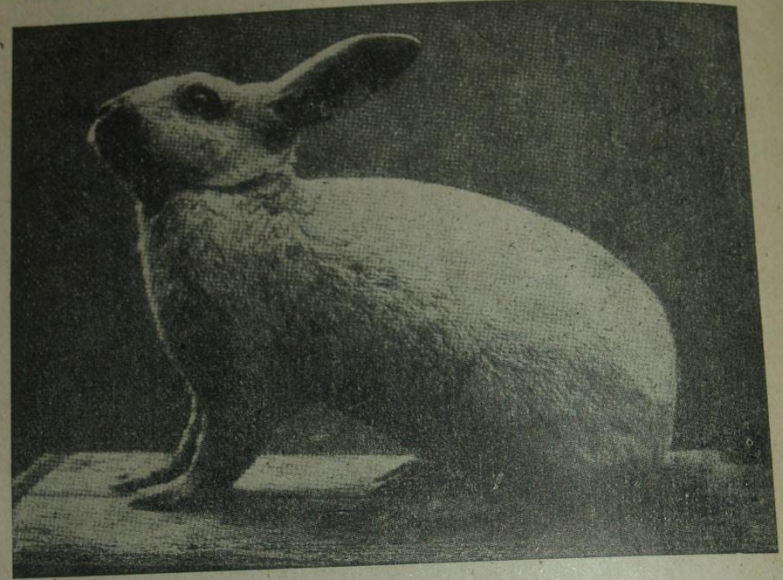
Novēlējums no autora Rūdolfā Žako:

„...jāievēro, ka bez
pūlēm nav peļņas un
bez taupības netiek
pie turības
....iesācējam, kas grib
gūt panākumus trušu
audzēšanā, vispirms
ieteicams iegūt
nepieciešamās
teorētiskās
zināšanas....,,

nokārušās, 32—40 cm gaļas vai arī isākas. Ausu garumam
nav jāpievērš sevišķa uzmanība.

Franču sudrabetais.

Jau 1912. g. šo trušu sugu aprakstīja kā vienu no iene-
sigākām sugām ādiņu un gaļas tirdzniecībā. Jau tais lai-
kos Vācijā par simt ādiņām maksāja 100—250 marķu.
Protams, šāda cena bija vairuma tirdzniecībā, kad ādiņas
bija izgājušas jau vismaz caur trim četrām rokām. Paši
truškopji, protams, ieguva samērā daudz mazāku peļņu.



Franču sudrabetais, tēviņš.

Sudraboto trušu augstākais dzīvsvars ir 3—4 kg. Fran-
ču sudrabetiem ir gaiša līdz tumšzilgana pamata krāsa.
Pie matu saknēm krāsa nedaudz gaišāka. Jaunie trusēni
piedzimst gandrīz gaļas krāsā, bet jau otrā trešā dienā
parādās skaisti spoža melna krāsa. Pēc 6 nedēļām iesā-
kas krāsas maiņa, bet tikai pēc kāda mēneša vai vēl ilgāka
laika un, labi ēdinot, tikai pēc 8 mēnešiem franču sud-
rabetais trusis sasniedz vislielāko krāsas skaistumu. Va-
saras siltums labvēlīgi iedarbojas uz jauno trusēnu spal-
vas maiņu, un vasarā audzētie truši nav sliktāki par ziemā

VĒL NO GRĀMATAS -

...Katrs no audzētājiem
var izvēlēties no
aprakstītajām sugām
to, kas atbilst viņa
gaumei un piemērots
viņa apstākļiem....

Jau bija sastopami. Francijā audzētie truši bija smagi
gandrīz par Anglijā audzētiem. Kamēr Francijā audzētie
tikai mazas, ap 3 kg smagot šinšilas, Anglijā audzētie
sākoties šinšilas, kuru svars bija apm. 4 kg. Pēc tam
viņi dabījusi no Dienvidamerikas kalnos dzīvojošām
lielām žurkām, kuras mūsu laikā ir tikai pavisam reti
sastopamas, un kuru ēdas bija pasaules tirgū pašatējam
kā vērtīgākas.



Lielā šinšila truša, šķirne.

Lielie šinšila truši.

Ši suga tagad atzīta par visienesīgāko gaļas un ādiņu
ziņā. Lielā šinšila trušu svars ir līdz 4,5 kg. Galva un pē-
rējās ķermeņa daļas tiem ļoti attīstītas. Krāsa pelēki zil-
gana kā lielajiem, tā mazajiem šinšila sugas trušiem. Uz
krūtīm un kājām spalva mazliet gaišāka. Jo vienādāka
krāsa, jo labāk. Jāsaka, ka mazo šinšila trušu ādiņas ir
labākas nekā lielo.

Mazie šinšila truši.

Mazie šinšila truši ir vairāk izplatīti nekā lielle, jo
viņus ērti audzēt pilsētā, kā arī uz laukiem. Viņu ādiņas
ir ļoti vērtīgas.

Ķermeņa šīs sugas attīstība. Galvas loks, kāds tas, un
kāda galva. Apsūta un ar mazu un augu. Viņi ļoti
spējīga suga. Viņu svars sasniedz 2—2,5 kg. Krāsa
spējīga un ļoti spējīga šinšila sugas trušiem. Tikai
viena suga ar tā gaļas kā ļoti spējīga, tālāk tā mēģina un
maza. Vislabāk ir šī suga, kuru galva vismaz vienā
un otrs pusē ar ļoti spējīga loks.

Vīnes šinšila.

Šī suga tagad atzīta par Vīnes šinšila suga. Šinšila ir
tikai krāsa ziņā. Vīnes šinšila šinšila šinšila šinšila,
tas šinšila vai šinšila šinšila šinšila. Katrā
vērtīgākā šinšila šinšila šinšila šinšila šinšila.



Vīnes šinšila, šinšila.

par tām maksā labāku cenu, jo tās izstrādā dabiskā krāsā;
arī krāsojot, tās labāk un vienlīdzīgāk pieņem citu krāsu.
Baltie vīnes truši ir vienīgā krāsu suga ar zilām acīm.
Baltie truši prasa audzēt lielu tīrību, toties to ēdas viegli
un izdevīgi pārdodamas. Saimnieciskā ziņā vīnes truši
pilnīgi apmierina.

Viņiem ir vieglāka kaulu uzbūve nekā citām smagā-
jām sugām, un tie dod prāvus gaļas daudzumus. Tie dod
visaugstākais 4 kg svara un var tikt pieskaitīti vidēji
smagām sugām. To auglība apmierina. Vislielākais ma-
zuju skaits, ar kādu audzētājam jāapmierinās, ir 8, kas

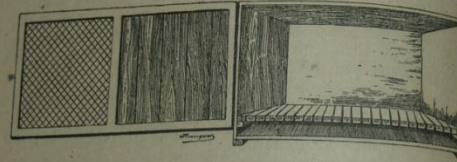
Trušu būrīši.

1. Izmantotie materiāli:

- *kastes,
- *mucas,
- *dēļu atgriezumī,

2. Stacionārie un pārnēsājamie aploki.

rētu ērti kustēties. Lielajām sugām nepieciešami lielāki krātiņi nekā vidējām. Sugām, kas atbilst belģiešu milžu sugai, krātiņa platumam jābūt vismaz 90 cm, dziļumam 90 cm un augstumam 60 cm, augstums 50 cm. Kam pašam saimniecība un attiecīgas telpas, tas var ierīkot pastāvīgus krātiņus. Kam telpas jāirē, tam jāpatur prātā, ka krātiņi būs jānoārda un atkal jāuzceļ, tādēļ tie jāgatavo tā, lai būtu viegli pārvadājami. Trušu audzētājam jāie-



Kastes krātiņš ar durtiņām.

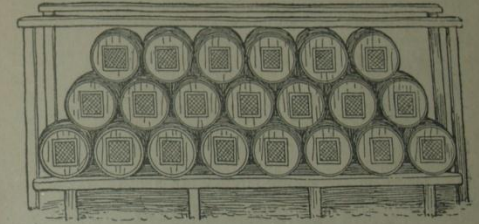
vēro vislielākā taupība. Kuŗš pats prot strādāt, tas diezgan ātri un ērti var pagatavot praktiskus krātiņus no kastēm. Nem 60 cm garu, 50 cm dziļu un 50 cm augstu kasti. Vienus sānus izņem, abās priekšpusēs piestiprina latas ieslipā stāvoklī tā, lai priekšpusē latas stāvētu zemāk nekā pakalpusē. Izņemtos sānus apgriezī un pienaglo uz latām kā grīdu. To pārsedz ar darvotu papi tā, lai pape rokas platumā sniegtos pāri ārmalai; no tās vēlāk iztāisa slāpuma novada malu. Virs šā dibena sānos mazā atstatumā piestiprina 2 latas taisnā stāvoklī, uz tām tad atrodas latu redelītes. (Atsevišķu latu atstatums nedrīkst būt lielāks par 1/2 līdz 1 cm, lai truši neiesprauktu kāju pirkstus). Iekšējā telpa tad gatava. Telpu noslēgšanai izgatavo koka ietvaru, kas līdz pusei aiznaglots ar kastes dēļiem, otru pusi pārklāj ar stieplu pinumu. Nu pēc patikas par durtiņām var lietot pirmo vai otru pusi, visu ietvaru nemaz nenopemot. Zem kastes dibena vēl pienaglo pa stiprai latai, lai starp zemi un krātiņu būtu starpa gaisa cirkulācijai. Ja grib, krātiņa iekšpusī var nokrāsot ar karbolīneju vai koka darvu. Krāsotā krātiņā trusi nedrīkst ievietot, kamēr krātiņš nav pilnīgi sauss. (Ar to izsargās no parazītu ieviešanās). Ja šādus kastu krātiņus vēl nokrāso ar eļļas krāsu, tie izskatās gliī. Labi ir, ja tos var salīkt kopā blakus un uz augšu. Šie

16

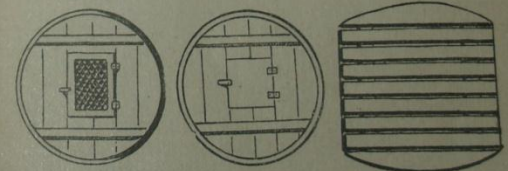
krātiņi viegli pārvietojami un pilnīgi atbilst krātiņu iemītnieku vajadzībām.

Mucu krātiņi.

Lētus un praktiskus krātiņus var izgatavot arī no mucām. Lai muca būtu izturīgāka, tās priekšpusē šķērsām pienaglo pa divām latām, tad izgriezī četrstūrīgu caurumu



Mucu krātiņi, kopuzbūve.



Skats no priekšas.

Skats no dibenpusēs.

Redelītes.

un tajā iestiprina latu durtiņas, kas pārklātas ar stieplu pinumu. Mucas pakalpusī apstrādā tāpat, tikai durvis tur taisa no izgriezītiem dēļiem. Mucas iekšpusē nāk mucas formai atbilstoša redelīšu grīda. Mucas priekšpusī nostata augstāk, lai kritums būtu uz pakalējo pusi. Dibena izurbj caurumu, pa kuŗu notek slāpums; ja caurumā lieliek skārda cauruli, slāpumu var aizvadīt pēc patikas, lai visas spraugas būtu rūpīgi aizbāztas un mucā nevarētu iekļūt ūdens. Mucu krātiņus saliek rindās. Kastu un mucu krātiņu iekšpusē piestiprina vienos sānos sienu redelīti, uz grīdas noliek smagu glazētu trauciņu ūdenim, graudiem un citai barībai.

17

NO KRIEVIJAS

Arvien vairāk
Latvijā tiek ievests
vaislas materiāls no
Krievijas, bet ar
šķirnes trušu
selekcijas darbu
gandrīz neviens
nenodarbojas.

ВСКХ
ПЕРЕДОВОЙ ОПЫТ В СЕЛЬСКОМ ХОЗЯЙСТВЕ



РАЗВЕДЕНИЕ
КРОЛИКОВ

СЕЛЬХОЗГИЗ - 1955

60 gadu vidus..

Par šķirnes trušu selekciju sāka domāt Latvijas Patērētāju biedrību savienība un ieveda vaislas materiālu no Krievijas šķirnes trušu audzētavām.

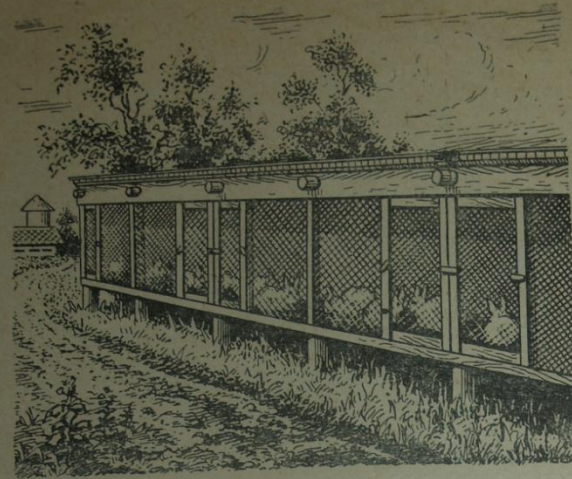


Рис. 6. Вид односкатного выгула сбоку.

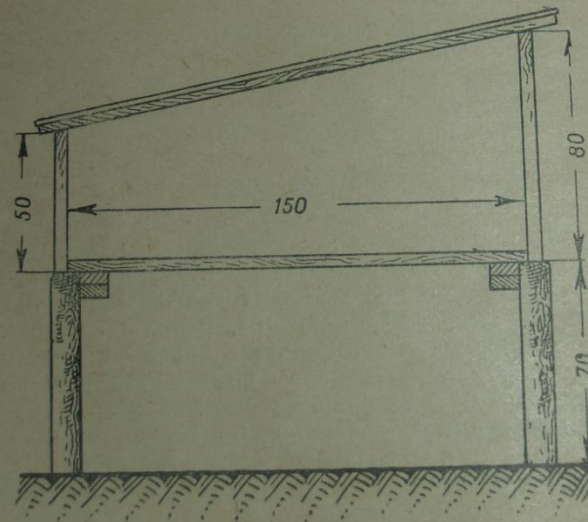


Рис. 7. Односкатный выгул для молодняка на ферме колхоза «Колос».

широки
высотой
устрои
Кор
щают
По
не за
ют от
стилк
убира
подст
В
подст
Л
озим
и за

нос

ны
нес
ра
са
дл
ск
(с
лс
хс
м
за
д
н

Р
В

1989.gads

Latvijas
truškopju
biedrība atjauno
savu darbību,
bet pēc trim
gadiem,
1992.gadā tā
tiek likvidēta.





10. att. Padomju šinšilas trusis.

platas un dziļas, mātītēm vienmēr ar nelielu pakakli. Krusti ir noapaļoti un plati, kājas taisnas un spēcīgas. Galva — maza, ausis — stāvas. Acis ķiršu sarkanas, taču sastopami arī īpatņi ar zilām un pelēkām acīm. Nagi ir kastanbrūni.

Šinšilas trušu apmatojums ir biezs, mīksts un spīdīgs, 2—3 cm garš. Apmatojuma krāsa ir sudrabpelēka ar gaiši zilu noēnojumu, viļņveidīgu zīmējumu un sīkām melnām likumainām svītrām. Svītras rodas no tā, ka pie saknes mati ir gaiši pelēki, zidaini, tad nāk gaiši zili, vēl augstāk — balti un matu gali ir melni. Skausts, purns un pakakle ir gaišāka, mugura, sāni, ķermeņa pakajdaļa un krūtis — tumšākas. Pavēdere, astes apakšpuse un kāju iekšmala ir balta.

Vidējais ķermeņa svars mātītēm ir 4,2 kg, minimālais — 3,0 kg, maksimālais — 5,2 kg. Turpretī trušu tēviņu dzīvsvars svārstās starp 3,4 un 5,4 kg, bet vidēji ir 4,25 kg.

Šinšilas truši ir izturīgi, labi aklimatizējas un ir auglīgi, ātraudzīgi un dod labu gaļu. Mātītes labi zīda trusēnus. Vidēji metienā ir 7 vai 8 trusēni. Aduņas noderīgas kažo-kiem un apkaklēm arī dabiskā izskatā.

Padomju šinšilas truši ir jaunākā trušu šķirne Padomju Savienībā. Patstāvīgas šķirnes tiesības tā ieguva tikai 1963. gada septembrī. Šķirne ir izaudzēta no šinšilas trušiem ar mērķtiecīgu izlasi un pāru atlasīti Kažokzveru trušu audzēšanas zinātniskās pētniecības institūta izmēģinājumu saimniecībā un vairākās padomju saimniecībās. Padomju šinšilas trušiem ir spēcīga konstitūcija un tie labi aklimatizējas. To svarīgākā īpašība salīdzinājumā ar citām šķirnēm ir intensīva augšana, it sevišķi līdz divu mēnešu vecumam. Padomju šinšilas truši ir piemēroti mūsu pašu šķirne gaļas trusēnu audzēšanai. Tiklab pieaugušu mātišu, kā arī tēviņu dzīvsvars pārsniedz 5 kg.

Tauriņtruša galvenā vērtība ir tā oriģinālā aduņas krāsa. Apmatojums ir biezs, spīdīgs un parasti divkrāsains. Apmatojuma pamatkrāsa balta, bet uz muguras, sāniem, purna, vaigiem un ausīm ir simetriski melni plankumi. Plankumi uz purna un vaigiem atgādina tauriņa spārnus, no kā šķirne, acīm redzot, arī guvuši savu nosaukumu. Aduņas izmanto rūpniecībā dabiskā izskatā galvenokārt bērnu kažoku šūšanai.

Tauriņtruši ir izturīgi, ļoti auglīgi un labi audzina savus mazuļus.

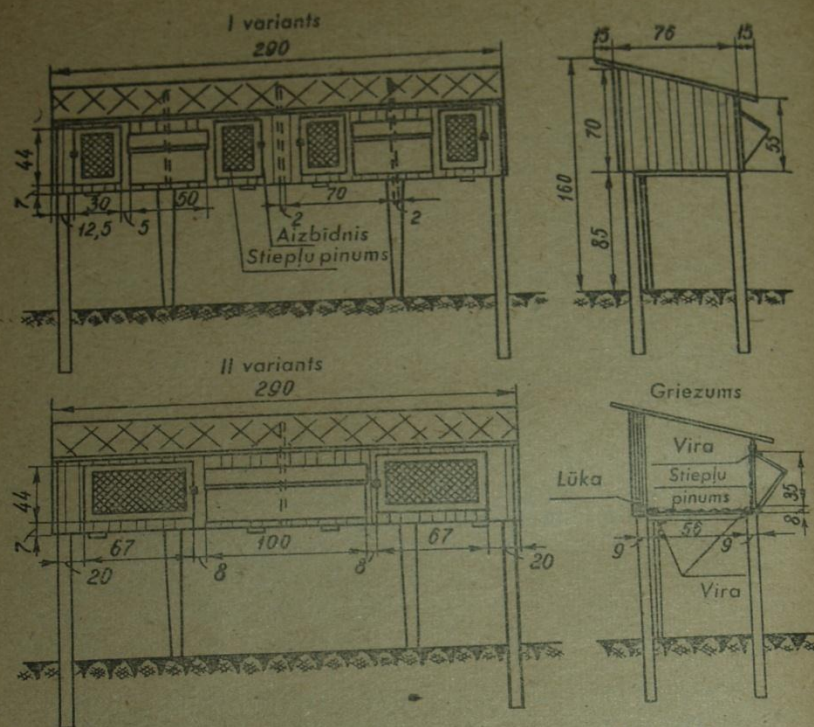
Pēc PSRS Tautas saimniecības sasniegumu izstādes



11. att. Tauriņtrusis.

1994.gads.

Zaiga Vīksna –
zvērkopības
zootehniķe, izdod
grāmatu „Truši,, , kura
tajā laikā ir liels palīgs
piemājas saimniecību
trušu turētājiem.



20. att. Trušu sprosts ar slīpu sagāžamu dēļu grīdu.

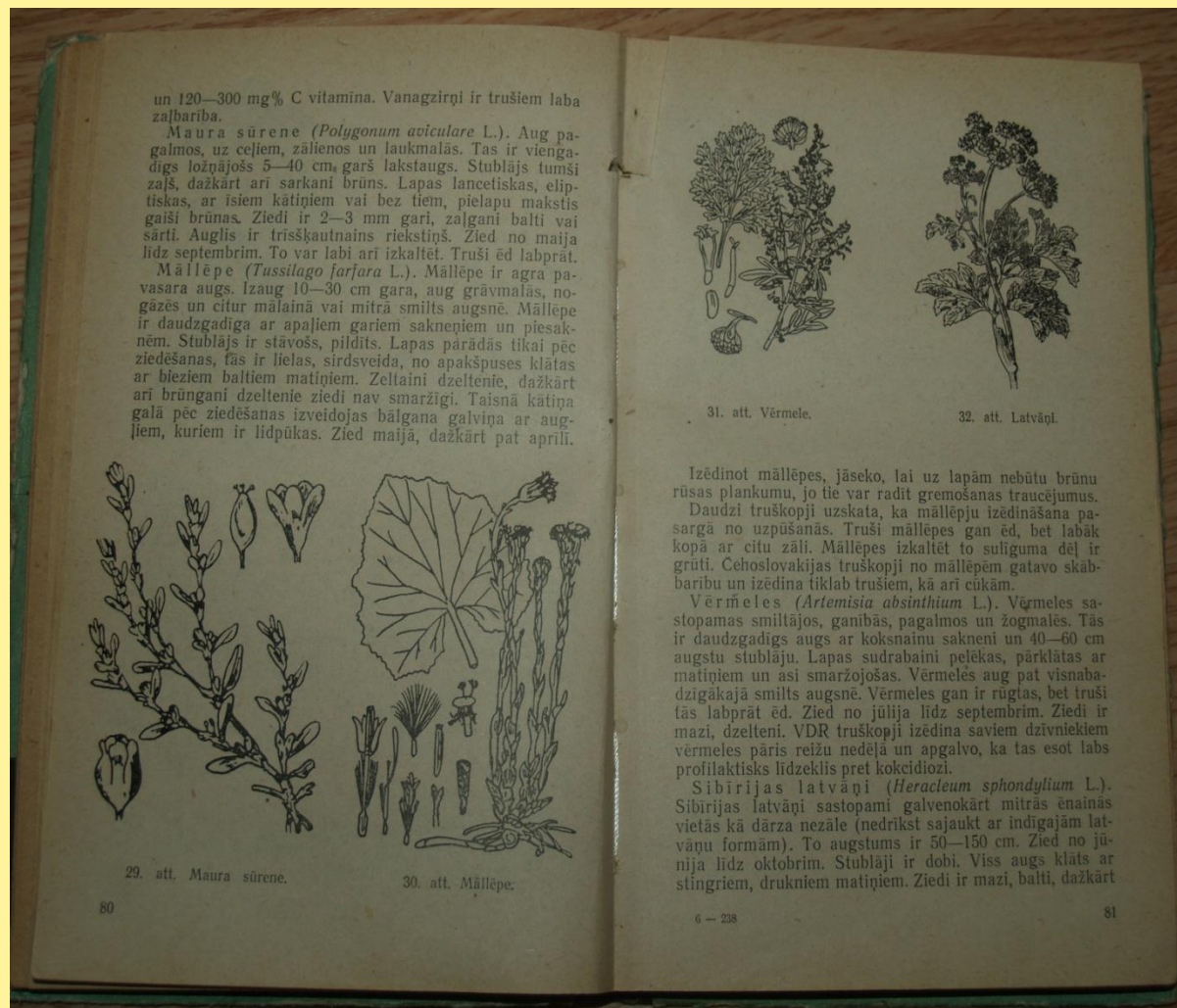
stipra sala laikā dzīvniekus telpās ir ērtāk apkopt un šeit iespējams iegūt arī agros metienus.

Par trušu segto fermu var sekmīgi izmantot tukšu govju kūti, zirgu stalli vai šķūni. Kopā ar citiem dzīvniekiem trušus nav ieteicams turēt. Sliktais gaiss, mitrums un nelielais apgaismojums trušu turešanai nekādā gadījumā nav pieļaujams un ir pat kaitīgs.

Sprosti. Sprostam jābūt vienkāršam un pietiekami lielam, lai varētu trušus ērti apkopt. Ārā novietojamo sprostu sienām vispiemērotākais materiāls ir spundēti dēļi, it sevišķi, ja tie ir ēvelēti. Ja spundētu dēļu nav, var izmantot arī nespundētus dēļus, bet tad, lai novērstu caurvēju, dēļi jānoklāj ar papi vai dēļu saduras jānosedz ar listēm.

„Truši,,

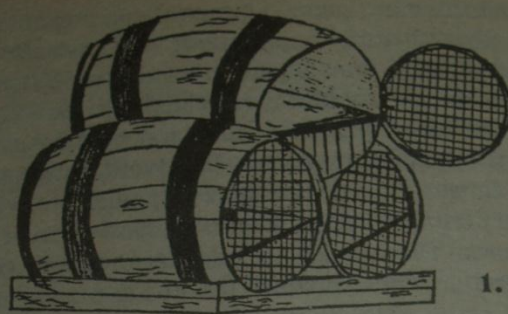
Grāmata
iepazīstina
audzētājus ne
tikai ar tajā laikā
populārākajām
šķirnēm, bet arī
praktiskiem
padomiem
audzētājiem.



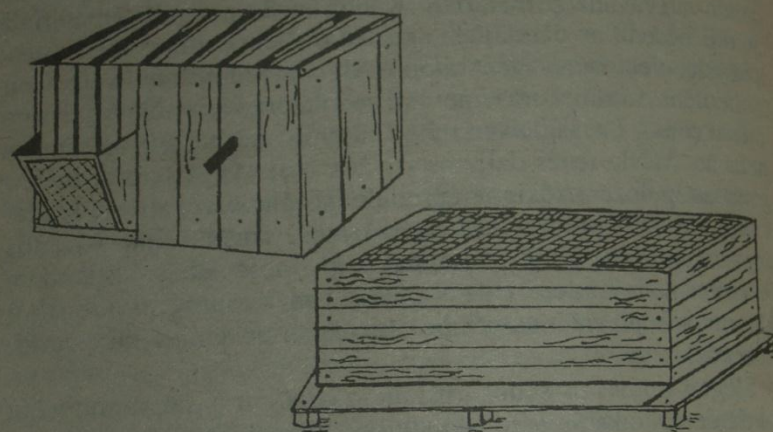
Z.Viksnas tā laika populārākā grāmata „Truši,,



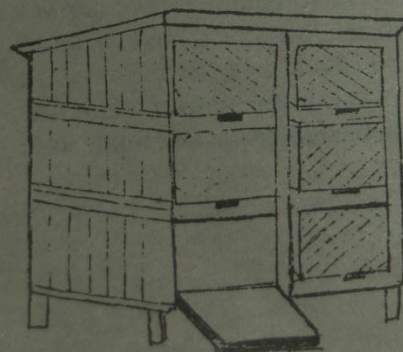
Padomi trušu
audzetājiem.



1. Mucas-būrl

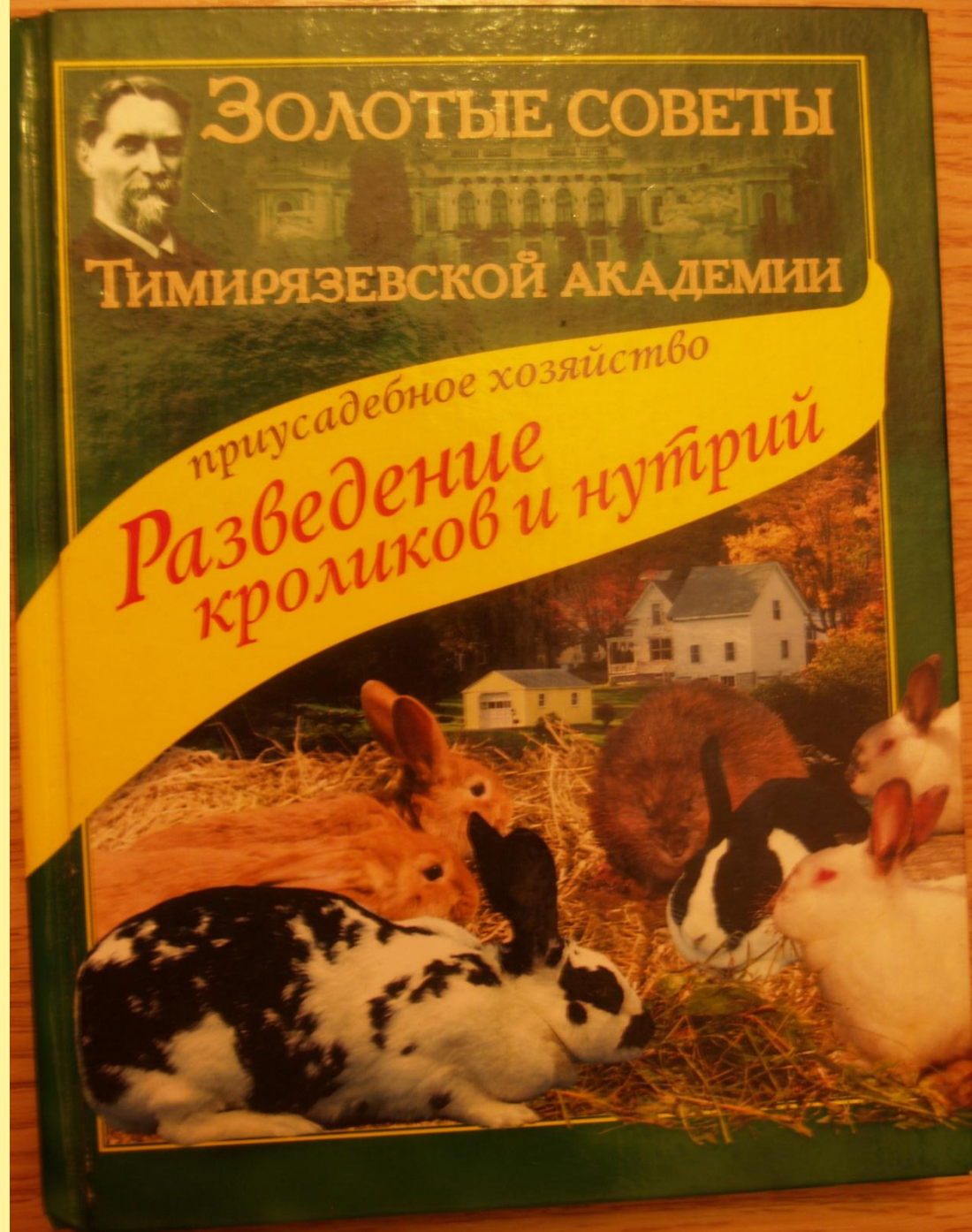


2./3. Taras kastes-būrl



4. Daudzstāvu būrls - skapis

Par šķirnes trušu
audzēšanu arvien
vairāk ir pieejama
informācija latviešu un
krievu valodās.



Izsmeljoša informācija arī par veterinārajiem jautājumiem.

Рис. 1

*Внутреннее строение кролика:
1 - трахея; 2 - сердце; 3 - легкие; 4 -
печень; 5 - желудок; 6 - поджелудочная
железа; 7 - тонкая кишка; 8 - толстая
кишка; 9 - слепая кишка; 10 - почка; 11 -
прямая кишка; 12 - мочевой пузырь*



Одной из особенностей пищеварения кроликов является то, что съеденный корм поступает в желудок почти не смешиваясь с ранее съеденными кормами и продвигается по пищеварительному тракту как бы обособленным комком. Кролики поедают большое количество растительных кормов, перевариванию которых способствуют длинный кишеч-

ник и слепая кишка. Корм долго задерживается в пищеварительном тракте, время прохождения корма через пищеварительный канал составляет около 2–3 суток. Кишечник отличается большой длиной и объемом; у взрослого кролика длина его может достигать 5 м. Кишечник резко делится на три кишки: тонкую, толстую и слепую. В тонкой кишке пищевые массы (химус) подвергаются воздействию желчи, которая участвует в переваривании жиров, усиливает действие ферментов тонкого кишечника и поджелудочной железы и стимулирует перистальтику кишечника. В тонком отделе перевариваются все остальные питательные вещества, кроме клетчатки. Слепая кишка отличается большой складчатостью и объемом; именно в ней и в ободочной кишке происходят процессы сбраживания корма, а под воздействием ферментов, вырабатываемых бактериями, расщепляется клетчатка.

Непереваренные остатки корма формируются в кал, который через прямую кишку выводится наружу. Кролики характеризуются копрофагией, то есть они поедают свой ночной кал, который по внешнему виду и химическому составу отличается от дневного. Ночной кал содержит повышенное количество протеина, витаминов и других биологически активных веществ. Этот процесс является нормальным физиологическим явлением, так как, поедая мягкий ночной кал непосредственно из ануса, кролики получают с ним дополнительное количество азотистых веществ, много ферментов, витаминов комплекса В и витамина К, значительное число микроорганизмов.



Arī par
apmatojuma
maiņu.


Рис. 36.

Схема линьки кроликов в зависимости от месяца рождения (места линьки обозначены черным цветом; пунктиром выделен возраст кроликов, оптимальный для убоя на шкурку)



Если у животных кожа на спине синего цвета, то линька закончится не ранее чем через месяц; если кожа на спине светлая, но темная на боках и огузке, то линька продлится еще

около 2 недель; если у кроликов кожа окрашена только на огузке — до убоя осталось около недели; если на огузке кожа посветле- ла — мех созрел и можно начинать убой кро-



Разведение
**кроликов
и нутрий**

ТИМИРЯЗЕВСКАЯ
АКАДЕМИЯ
РЕКОМЕНДУЕТ



Кролик
Серебристый

Кролик Коротко-
шёрстный (грокс)



Кролик
Советский
мурдер



Кролик
Фризе



Кролик
Черно-озневый



Кролик
Калифорнийский

Arvien vairāk
Latvijā ir pieejama
arī ārvalstīs izdotā
literatūra par
truškopību.





Rýnský strakáč

Střední plemeno

Vznik plemene: vyšlechtěn kolem roku 1900 z japonských králíků a divoce zbarvených strakáčů.

Hmotnost: minimální 2,75 kg, normální přes 3,75 kg, nejvyšší 4,5 kg.

Stavba těla, hlava a uši: válcovitý tvar těla, silná hlava, pevné uši. Hnědé oči, bílé drápy.

Srst: hustá, s nepříliš dlouhými pesíky. Bílá základní barva, bílá podsada, černá a žlutá barva kresby.

Kresba: motýlek, oční kroužky, skráňové skvrny (dovoleny jednobarevné uši), úhoří pruh, šest až osm bočních skvrn, spodní pysk po obou stranách zbarvený.

Připustné vady: zoubkovaný motýlek, nasové zbarvení horní pysk, jednostranné zbarvení spodní pysk, nerovnoměrné oční kroužky a úhoří, nečistá hlava a uši, převládající jedna barva, mírně spojené bo-

ční skvrny, náznak řetězové kresby, naloulý nádech, bílé skvrny v boční kresbě nebo očních kroužcích.

Nepřipustné vady: neúplný motýlek, chybějící zbarvení spodního pysku, bílý nos a horní pysk, spojení očního kroužku a skráňové skvrny, chybějící jedna barva v kresbě, přerušovaný úhoří nebo oční kroužky, silně spojené boční skvrny, náznak plášťové kresby, méně než tři boční skvrny, jiná barva očí nebo drápů.

Zvláštnosti u králíků: jemnější stavění, pokud možno bez lalůček. U starších zvířat je povoleno menší, dobře tvarovaný lalůček.



Rhönský

Malé plemeno

Vznik plemene: v roce 1981 vzniklo v bývalé NDR z malých číněl, rýnských strakáčů, japonských, bílopesíkatých a aljašek.

Hmotnost: minimálně 2,25 kg, normální přes 2,75 kg, nejvyšší 3,25 kg.

Stavba těla, hlava a uši: zavalité tělo, silně končetiny, hlava těsně nasazená na krku, široké čelo a nos, pevné uši. Hnědé oči, rohovitě drápy.

Srst: hustá, pružná, hustá podsada.

Kresba: skládá se ze skvrn, pruhů, které jsou rovnoměrně rozděleny po celém těle, také na pírku. Základní barva je bílá, barva kresby je šedá až černošedá.

Připustné vady: hlava a uši ne zcela dobře vyvinuté, chybějící kresba na jednom uchu nebo obou hrudních končetinách, hrubší nebo rozmazaná kresba, rozdělená kresba hlavy, hnědý nebo naloulitý nádech, světlejší barva kresby.

Nepřipustné vady: silné odchylky ve tvaru hlavy a uší, chybějící kresba na hlavě nebo obou uších, rozdělená kresba na hlavě a uších, příliš velká tmavá pole nebo příliš velká pole bez kresby. Silně rozmazaná kresba, jiná barva drápů, oči nebo kresby, silně naloulitý nebo nahodilý zářez.

Zvláštnosti u králíků: jemný stavění, bez lalůček, u starších zvířat povoleno náznak lalůček.



Literatūra ar precīzākiem šķirņu aprakstiem un informācija par Latvijā vēl neredzētām šķirnēm.



Ar interesantiem
mazo piemājas
saimniecību
izvietojumu
variantiem.

Lothar Thormann

Kaninchenställe und Stallanlagen

Selbstbau leicht gemacht



Oertel + Spörer

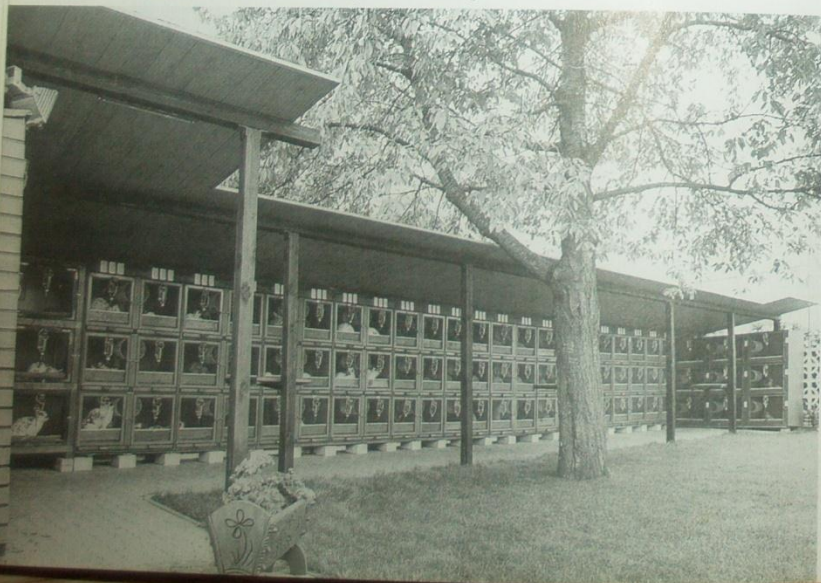


Parzelle der Gemeinschaftsanlage des KIZV Schwaigern-Stetten.



Im Stil käuflicher Holz-Gartenhäuser erbaute Jungzüchter-Anlage.

Vorbildliche Außenstall-Anlage einer Zuchtgemeinschaft.



Kleine Außen-Stallanlage mit Geräte- und Bergeraum unter einem Dach.





Zu dieser BIW-Spezialzucht-Anlage gehört der unten abgebildete Aufenthaltsraum.

Aufenthaltsraum, eingerichtet mit ausgesonderten Altmöbeln, mit Pokal- und Urkundenpräsentation sowie Sitzgelegenheiten für Vereins- und Klubzusammenkünfte.

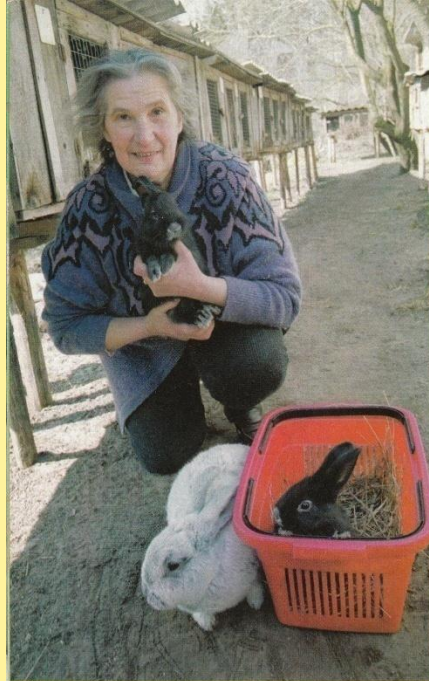
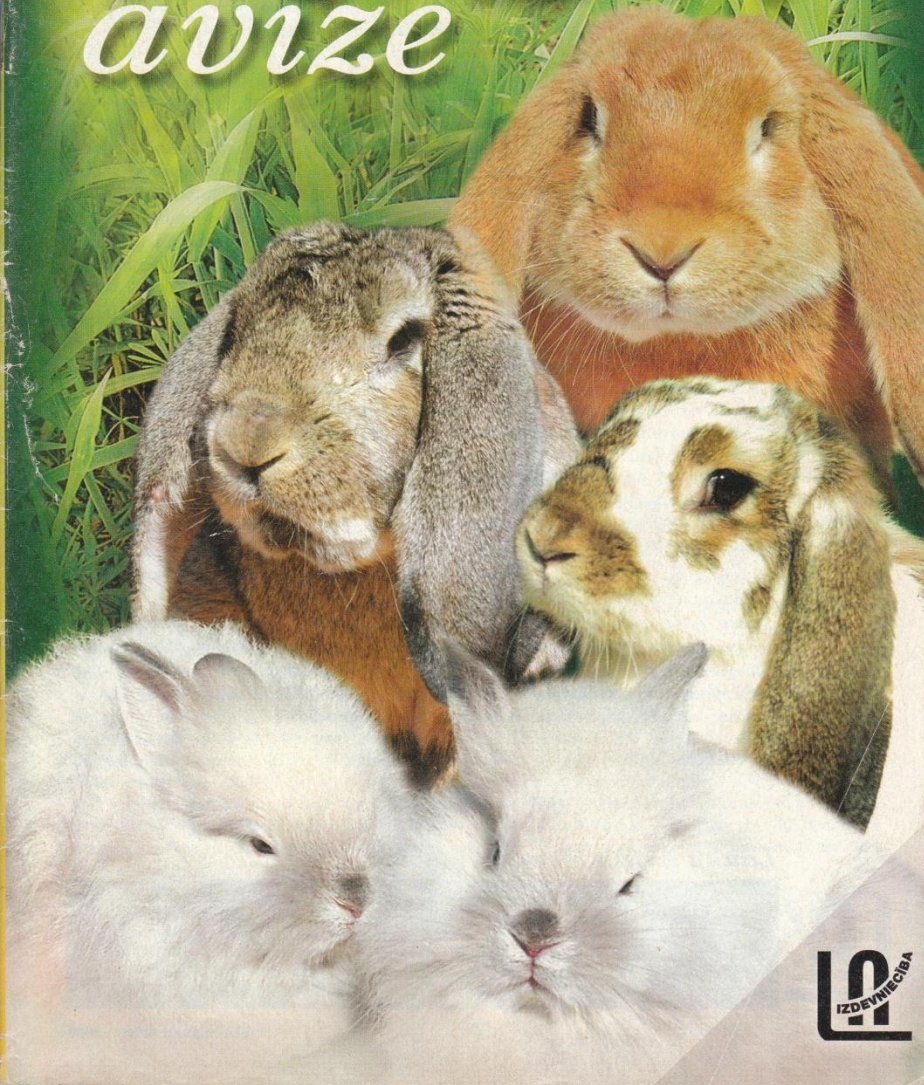


Die
Zun
bzw. -4
Wurf-
besitz
derter
Tra
zwar
noch
sen:
len,
und
D
eber
dire
Z
bes
Mö
sch
Kir

ba
ih

r
v
u

TRUŠU avīze



"Trušu avīzes" autore Ranta Legzdīņa

Pēc daudzkārtējiem ceļojumiem augļu, dārzeņu un puķu valstībā *Lauku Avīzes Tematiskā avīze* atkal iegriežas mājdzīvnieku teritorijā. Tur meklējama objekts ir trušis. Par to, ka šī dzīvā radība nav maza, pūkaina un neievērojama niecība, liecina ne tikai mūsu lasītāju jautājumi un ierosinājumi, bet arī japāņu horoskops, kas trusi ierindo divpadsmit ievērojamāko dzīvnieku ciklā, un daudzu tautu teikas, kurās trušis parādās kā Mēness vai mātes Zemes, vai auglības, vai mūžīgās atjaunotnes simbols.

Bet tā kā *LA Tematiskā avīze* ir visnotaļ praktisks izdevums, simboli jāatsifrē. Trušis tiešām ir visauglīgākais un audzēlīgākais mājdzīvnieks. Tas nozīmē, ka trušu audzētājam, kurš labi prot gan tiešo darbu, gan veikala lietas, trūkumā nebūtu jādzīvo. Ir dzirdēts, ka dažs labs Rīgas restorāns mīļuprāt iepirktu trušu gaļu, ja kāds spētu punktīgi ik dienas piegādāt 10–15 dzīvnieciņus. Bet tas nozīmē, ka fermā tad būtu jāaudzē kādi pieci tūkstoši trušis. Tādu saimniecību Latvijā nav. Toties tāda nīša ir...

Tas vairāk pārdomām. "Trušu avīze" ir adresēta nelielas trušu saimes turētājiem, kā arī iesācējiem. Tā iepazīstina, ieinteresē, aicina saprast, ka arī pavisam mazā trušu mītnē vajadzētu audzēt šķirnes dzīvniekus, ka arī tur tiem nav jāmokās tumsā un neērtos būros, ka arī tajos jāvalda kārtībai un tīrībai.

"Trušu avīzes" autore ir **Ranta Legzdīņa**. Viņa ir konsultante Latvijas Šķirnes dzīvnieku audzētāju savienībā (nu, protams, truškopības jautājumos), vada šķirnes trušu audzētāju darbu, izstrādā ciltsdarba dokumentus, ik piektdienas sniedz padomus jebkuram interesentam, organizē trušu izstādes, brauc apgūt pieredzi uz ārzemēm, tsāk sakot, dara visu, lai truškopība Latvijā plauktu, balstoties uz stabiliem, pasaulē pārbaudītiem pamatiem. Turklāt gandrīz 20 gadu arī pati audzē trušus – patlaban to ir ap 300.

Autore kopā ar savu kādreizējo skolnieci un tagadējo līdzgaitnieci darbā Stellu Rubaņiku, kura pašlaik papildina zinības zootehnikā Latvijas Lauksaimniecības universitātē (viņas foto redzams 9. lpp.), mācās arī pie ārzemju speciālistiem – apgūt šķirnes trušu vērtēšanu, pārbauda jaunas zāles un iepazīst citus truškopības jaunumus. Katram, kurš vēlas savu trusi, "Trušu avīze" ir gatava palīdzēt.

Ilmārs Bīrulis,
redaktors

Lauku Avīzes tematiskā avīze

2000. 8 (46). *Trušu avīze*

Reģ. apl. nr. M 00376. Izdevējs SIA "Lauku Avīze", Dzirnau ielā 21, Rīgā, LV-1010.

"Lauku Avīzes" izdevniecības direktors A. Kumdziņš, Redaktors I. Bīrulis.

Foto: G. Bajārs, I. Bīrulis, R. Legzdīņa u. c.

Noformējums: S. Kokina (1. vāks — A. Bergmanis). Literārā redaktore M. Arāja. Iespēsts a/s "Preses nams" tipogrāfijā Balasta dambī 3. Cena Ls 0,70. Indeks 1035.

Parakstīts iespiešanai 2000. gada 31. jūlijā.

2000.gadā - „Trušu
avīze,,
Aut. R.Legzdiņa.

2008.gadā - „Trušu
audzēšana,, un
„Pundurtrušu
pasaulē,,
Aut.M. Siliņa un
Dz.Rancāns

agr. M.Siliņa
agr. Dz.Rancāns

Trušu audzēšana



Atsveļināt šādas vēstures raksturotu, 80% ar LLU Lauksaimniecības fakultāti - agronomu ar specializāciju pūcāmā. Ar trušu audzēšanu nodarbojas 25 gadus. Latvijas pūcātņuisku audzētāju biedrības „Trušu ar-10” valdes loceklis, Latvijas Lauksaimniecības Universitātes pūcātņu audzētāju asociācijas izpilētāja vadītājs specializācija. Būvniecības audzētājs vai mācītājs Latvijas Lauksaimniecības universitātes un pūcātņu audzētāju asociācijas valdē. Kādreiz - Kādreiz (Kādreiz) ir bijis loceklis un pūcātņu audzētājs.



Latvijas pūcātņuisku audzētāju biedrības „Trušu ar-10” izpilētāja vadītājs specializācija. Latvijas Lauksaimniecības universitātes pūcātņu un LLU Lauksaimniecības fakultāti - agronomu ar specializāciju pūcāmā. Ar pūcātņu audzēšanu nodarbojas 25-30 gadus. Būvniecības izpilētāja Latvijas Lauksaimniecības universitātes pūcātņu audzētāju asociācijas valdē. Kādreiz - Kādreiz (Kādreiz) ir bijis loceklis un pūcātņu audzētājs. Būvniecības audzētājs vai mācītājs Latvijas Lauksaimniecības universitātes un pūcātņu audzētāju asociācijas valdē. Kādreiz - Kādreiz (Kādreiz) ir bijis loceklis un pūcātņu audzētājs.

agr. M.Siliņa
agr. Dz.Rancāns

Pundurtrušu pasaulē



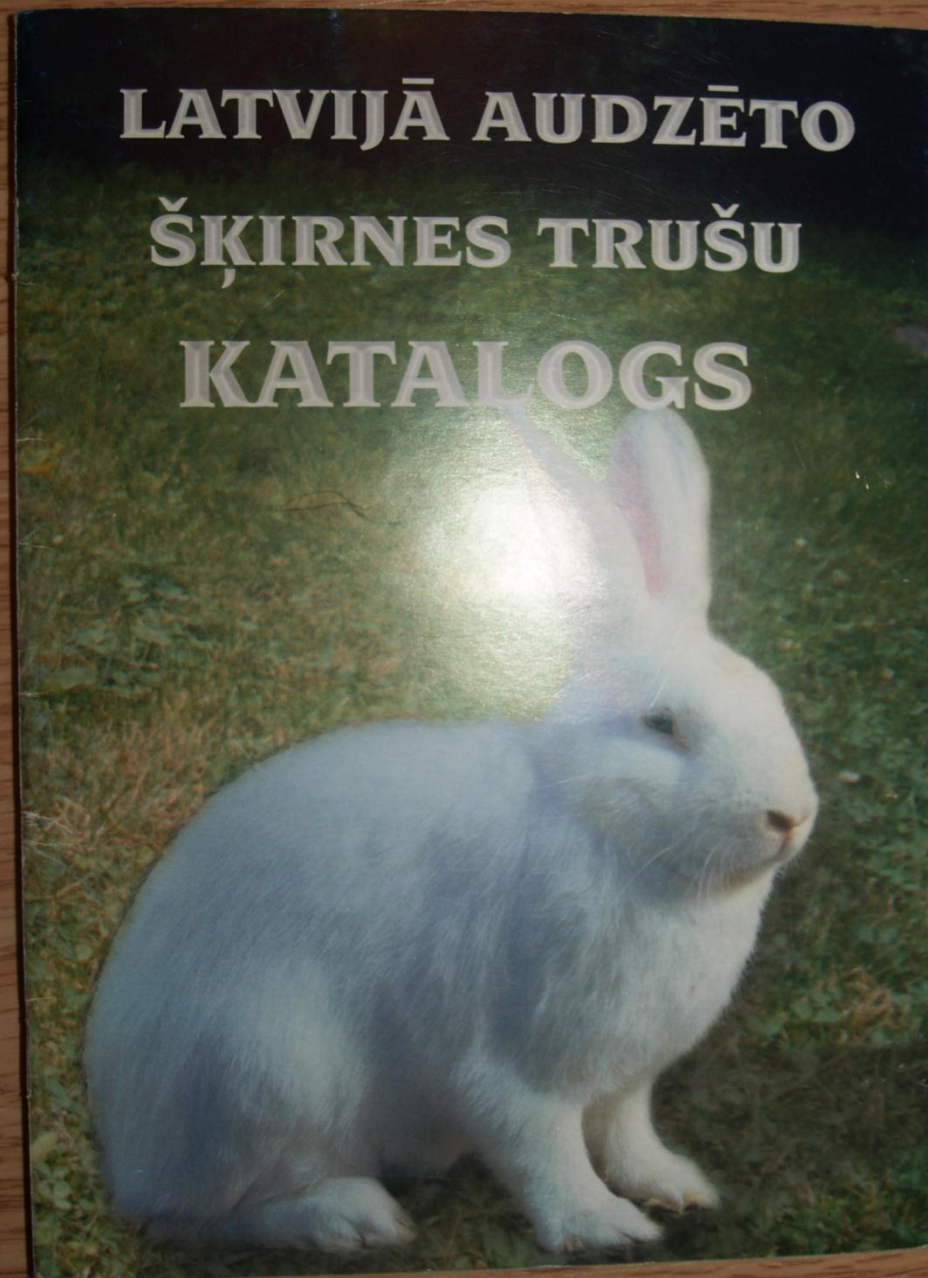
Atsveļināt šādas vēstures raksturotu, 80% ar LLU Lauksaimniecības fakultāti - agronomu ar specializāciju pūcāmā. Ar trušu audzēšanu nodarbojas 25 gadus. Latvijas pūcātņuisku audzētāju biedrības „Trušu ar-10” valdes loceklis, Latvijas Lauksaimniecības Universitātes pūcātņu audzētāju asociācijas izpilētāja vadītājs specializācija. Būvniecības audzētājs vai mācītājs Latvijas Lauksaimniecības universitātes un pūcātņu audzētāju asociācijas valdē. Kādreiz - Kādreiz (Kādreiz) ir bijis loceklis un pūcātņu audzētājs.



Latvijas pūcātņuisku audzētāju biedrības „Trušu ar-10” izpilētāja vadītājs specializācija. Latvijas Lauksaimniecības universitātes pūcātņu un LLU Lauksaimniecības fakultāti - agronomu ar specializāciju pūcāmā. Ar pūcātņu audzēšanu nodarbojas 25-30 gadus. Būvniecības izpilētāja Latvijas Lauksaimniecības universitātes pūcātņu audzētāju asociācijas valdē. Kādreiz - Kādreiz (Kādreiz) ir bijis loceklis un pūcātņu audzētājs. Būvniecības audzētājs vai mācītājs Latvijas Lauksaimniecības universitātes un pūcātņu audzētāju asociācijas valdē. Kādreiz - Kādreiz (Kādreiz) ir bijis loceklis un pūcātņu audzētājs.

2005.gadā notiek
1. starptautiskā
šķirnes trušu
audzētāju izstāde-
vertēšana i/k
„Rāmava,,.

Turpmāk šādas
izstādes notiek
katru gadu rudenī.





- 015 1. Z/s "Šalkas Elvi"
 24 2. Uģis Rīters
 53 3. Gunārs Drēska
 30 4. Ineta Fogeļe
 61 5. Ina Ladīga
 16 6. Inese Salmiņa
 23 7. Alda Kadiķe
 52 8. Ligita Štelmahere
 29 9. Ruta Prūse
 4 10. "Zilītes"
 47 11. Jānis Učelnieks
 014 12. P. s. "Zvirgzdupi-2"
 07 13. Z/s "Sveķi"
 10 14. Stella Rubaņika

- 11 15. Z/s "Elčuki"
 31 16. Inga Lietiņa
 08 17. P. s. "Semani"
 — 18. P. s. "Strīķi"
 03 19. Ilga Mihmele
 1 20. Ranta Legzdiņa
 21. Inese Strazdiņa
 40

22. Dzintra Lezdiņa
 23. P. s. "Urķi"
 21 24. Dace Kaula
 — 25. Lilija Jērāne
 41 26. Inese Zirņīte
 — 27. Ināra Kvente
 16 28. Dzintars Rancāns
 07 29. "Tālmaņi"

GODĀTIE
 Latvijas ģirnes
 "Rāmava-2005" ir n
 trauu audzētājiem.
 Izstādē tiek dēmo
 dzēti ģirnes dzīv
 ģirnes ģetriem t
 eksemplāri ne jaun
 trauļi.

Trauu vērtēšan
 Zviedrijas trauu v
 tiesnesis Berths An
 Svarīgi, lai kon
 trauu audzētāji
 nozares speciālisti
 piedalīties disku
 bam.

Ši izdevuma n
 Latvijā, trauu ģir
 no dažādiem Latv
 ģirnes trauu fotog
 Pateicamies LR
 ta dienestam par
 riholanā un š kat



GODĀTIE IZSTĀDES APMEKLĒTĀJI!

Latvijas šķirnes trušu audzētāju konference izstāde "Rāmava-2005" ir nozīmīgākais gada pasākums Latvijas trušu audzētājiem.

Izstādē tiek demonstrēti tikai Latvijā dzimuši un izaudzēti šķirnes dzīvnieki, gan kā kolekcija no vienas šķirnes četriem trušiem, gan kā atsevišķi šķirnes eksemplāri ne jaunāki par sešiem mēnešiem, gan jaun-

truši. Trušu vērtēšanu pēc Eiropas standarta 2003 vada Zviedrijas trušu vērtētāju apmācības centra galvenais tiesnesis Berths Andersons.

Svarīgi, lai konferences izstādes laikā būtu iespēja trušu audzētājiem un interesentiem satikties ar šīs nozares speciālistiem un praktiķiem, uzzināt jaunāko, piedalīties diskusijās un gūt ierosmi turpmākajam darbam.

Ši izdevuma nolūks ir iepazīstināt ar truškopību Latvijā, trušu šķirņu daudzveidību un trušu audzētājiem no dažādiem Latvijas rajoniem. Katalogā publicētas arī šķirnes trušu fotogrāfijas.

Pateicamies LR Zemkopības ministrijas Lauku atbalsta dienestam par sniegto atbalstu izstādes konferences rīkošanā un šī kataloga tapšanā.

Darba grupa:

**Ineta Fogle, Dace Kaula,
Ināra Kvante, Iveta Laicena,
Ilga Mihmele, Mirdza Siliņa**

Valmieras iela 2, Rīga, LV-1009

SIA "LATVIJAS ŠĶIRNES DŽĪVNIĒKU AUDZĒTĀJU SAVIENĪBA"
www.ime.lv/trusis E-pasts: skirnestrusis@navigator.lv
SO "TRUSIS UN CITY" Indrānu iela 3-7, Rīga, LV-1024.

E-pasts: TRUSIS@btv.lv

LATVIJAS SĪKDŽĪVNIĒKU AUDZĒTĀJU BIEDRĪBA

Izstādes eksperti.

2006.gads.

Izstādē vertē
Zviedrijas
eksperts

Berts

Andersons un
Latvijas eksperti
Mirdza Siliņa, Dace
Kaula un Egils
Rubenis.



Tā „Rāmava-2006,, sagaida apmeklētājus.



Izstādi atbalstīja un apmeklēja Zemkopības ministrs Mārtiņš Roze (otrais no labās puses).



**2007-
2009.gads.**

Audzētāju šķirnes
trušus vertē
Čehijas eksperts
Milans Kutuza.



Balvas pasniedz
Čehijas eksperts
Josefs Blokeš.



„Gada trusis 2010,,

Tiek pasniegts
kauss „Gada trusis-
2010,,



Latvijas eksperti
(no labās)

Mirdza Siliņa un
Ināra Kvante.



2010 gada labākā
truša saimniece
Agrita Grundštoka
no Talsu novada.



Audzētāji par
sasniegtajiem
panākumiem
saņem ziedus un
medaļas.



Audzētāji paši
izstādes iekārto un
pēc sevis arī
sakārto.



Vasaras lielākais
pasākums
šķirnes trušu
audzētājiem-
Zemkopības
ministrijas
rīkotā
lauksaimniecības
izstāde.



Trīs reizes gadā
izstādes tiek rīkotas
i/k „Ķīpsala,,.



Izstažu laikā tiek
rīkotas trušu
skriešanas
sacensības.



Audzētaji rīko
pasākumus arī
saimniecībās.



Kultūras namos
rīkotās izstādes
vienmēr piesaista
skatītājus.



Arī lieldienu
pasākumi vienmēr
piesaista
apmeklētājus.



Izstāde Vācijā.



Tā šķirnes truši tiek
vesti no izstādēm
Eiropā, tādejādi
papildinot Latvijas
šķirnes trušu
saimniecību
ganāmpulkus.



Paldies par uzmanību!

Ineta Fogele,
Latvijas šķirnes trušu audzētāju asociācijas
valdes priekšsēdētāja

