

## LAP gada īstenošanas ziņojums

### Gada īstenošanas ziņojuma identifikācija

Gada īstenošanas ziņojums	
Periods	01/01/2014 - 31/12/2015 <sup>1</sup>
Versija	2015.0
Statuss — Pašreizējais mezgls	Atvērts - Latvija
Valsts atsauce	
Uzraudzības komitejas apstiprinājuma datums	

### Spēkā esošā programmas versija

CCI	2014LV06RDNP001
Programmas veids	Lauku attīstības programma
Valsts	Latvija
Reģions	LV - National
Plānošanas periods	2014 - 2020
Versija	2.2
Lēmuma numurs	C(2015)08660
Lēmuma datums	30/11/2015
Vadošā iestāde	Zemkopības ministrija

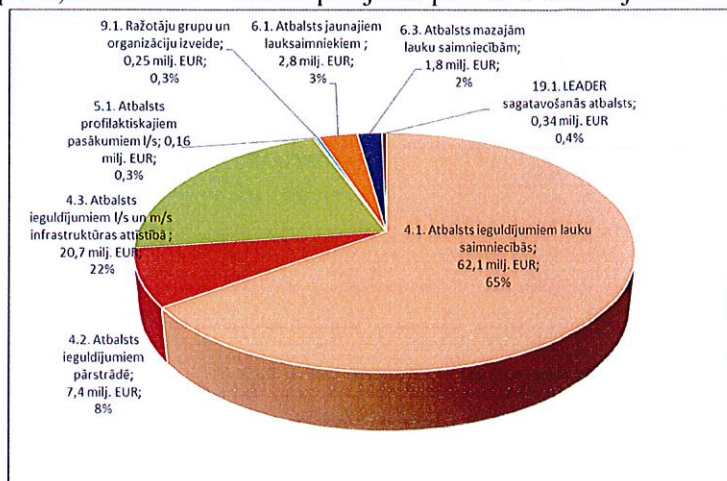
### 1. PĀRSKATS PAR DARBĪBAS PROGRAMMAS ĪSTENOŠANU PRIORITĀRO VIRZIENU GRIEZUMĀ

- a) Finanšu dati (1.pielikums)
- b) Kopējie un programmas specifiskie indikatori un kvantitatīvās mērķa vērtības (2.pielikums)
- c) Informācija par LAP mērķa virzienu faktisko progresu

Lauku attīstības programmas 2014.-2020. gadam (turpmāk – LAP) ietvaros Latvija ir izvēlējusies ieviest 15 pasākumus (2.2.redakcija), no kuriem 2014. gadā tika uzsākta tikai pasākuma M04 „Ieguldījumi materiālajos aktīvos” īstenošana, kā arī tika uzsākta finansējuma izmaksa platībatkarīgo atbalsta pasākumu ietvaros, savukārt 2015. gadā uzsākta vēl 7 atbalsta pasākumu īstenošana:

- M05 “Dabas katastrofās un katastrofālos notikumos cietušā lauksaimniecības ražošanas potenciāla atjaunošana un piemērotu profilaktisko pasākumu ieviešana”;
- M06 “Lauku saimniecību un uzņēmējdarbības attīstība”;
- M07 “Pamatpakalpojumi un ciematu atjaunošana lauku apvidos”;
- M08 „Ieguldījumi meža platību paplašināšanā un mežu dzīvotspējas uzlabošanā”;
- M09 “Ražotāju grupu un organizāciju izveide”;
- M17 “Ražas, dzīvnieku un augu apdrošināšanas prēmija”;
- M19 “Atbalsts LEADER vietējai attīstībai (SVVA - sabiedrības virzīta vietējā attīstība).

Kopumā no LAP īstenošanas sākuma līdz 2015.gada beigām izsludinātas 11 projektu iesniegumu iesniegšanas kārtas, no tām divas nepārtrauktās iesniegšanas (pasākumos M07 un M17). Izsludinātajās kārtās iesniegti 7 276 projektu iesniegumi ar kopējo publisko finansējumu 191,14 milj. EUR. Līdz 2015.gada beigām apstiprināti 1 718 projekti ar publisko finansējumu 95,6 milj. EUR apmērā jeb par 6,2% no LAP ietvaros pieejamā publiskā finansējuma.



1.attēls. 2014.-2015. gadā apstiprinātais finansējums LAP sadalījumā pa apakšpasākumiem (projektveidīgie).  
Avots: ZM pēc LAD datiem

### **M01 "Zināšanu pārnese un informācijas pasākumi"**

08.12.2015. apstiprināti Ministru kabineta noteikumi Nr. 705 "Valsts un Eiropas Savienības atbalsta piešķiršanas kārtība pasākumā "Zināšanu pārneses un informācijas pasākumi"". Tika uzsākts darbs pie nolikuma publiskā iepirkuma procedūras veikšanai izstrādes, lai izvēlētos mācību organizētāju apakšpasākuma "Profesionālās izglītības un prasmju apguves pasākumi" īstenošanai.

### **M02 "Konsultāciju pakalpojumi, saimniecību pārvaldības un lauku saimniecību atbalsta pakalpojumi"**

08.12.2015. apstiprināti Ministru kabineta Nr. 695 "Valsts un Eiropas Savienības atbalsta piešķiršanas kārtība pasākuma "Konsultāciju pakalpojumi, lauku saimniecību pārvaldības un lauku saimniecību atbalsta pakalpojumi" apakšpasākumā "Atbalsts konsultāciju pakalpojumu izmantošanas veicināšanai"".

### **M04 „Ieguldījumi materiālajos aktīvos”**

30.09.2014. apstiprināti Ministru kabineta noteikumi Nr. 600 "Kārtība, kādā piešķir valsts un Eiropas Savienības atbalstu atklātu projektu konkursu veidā pasākumam "Ieguldījumi materiālajos aktīvos".

Pasākuma „Ieguldījumi materiālajos aktīvos” kopējā pieejamā publiskā finansējuma aploksne ir 490 013 787 EUR, kas sadalīta sekojoši:

4.1. apakšpasākumā „Atbalsts ieguldījumiem lauku saimniecībās”- 328 737 603 EUR;

4.2. apakšpasākumā „Atbalsts ieguldījumiem pārstrādē” - 75 589 899 EUR

4.3.apakšpasākumā „Atbalsts ieguldījumiem lauksaimniecības un mezsaimniecības infrastruktūras attīstībā” - 85 686 285 EUR

Pasākuma „Ieguldījumi materiālajos aktīvos” ietvaros pirmās tika izsludinātas kārtas apakšpasākumam 4.1. „Atbalsts ieguldījumiem lauku saimniecībās” un 4.2. „Atbalsts ieguldījumiem pārstrādē” 2014. gada 8.decembrī.

**4.1.apakšpasākumā „Atbalsts ieguldījumiem lauku saimniecībās”** projektu iesniegšana tika izsludināta vienā kārtā no 08.12.2014. līdz 15.01.2015. Līdz 2015. gada beigām tika apstiprināti projekti 18,9% apmērā (61,2 milj. EUR) no kopējā apakšpasākumam pieejamā publiskā finansējuma un realizēti (apmaksāti) - 9,14% (30,0 milj. EUR).

Kopā apakšpasākumā līdz 2015. gada beigām tika realizēti 1 011 projekti un atbalstītas 994 lauku saimniecības. Lielākā daļa no iesniegtajiem projektu iesniegumiem ir attiecināti uz 2A mērķa virzienu (ekonomisko rādītāju palielinājums), jo projekta ietvaros plāno iegādāties ražošanai paredzētus pamatlīdzekļus, kā arī ražošanai nepieciešamo ēku būvniecību vai pārbūvi, kas palielinātu uzņēmuma ieņēmumus un konkurētspēju. Salīdzinoši nelielā apjomā tika iesniegti projekta iesniegumi, kas attiecināti uz mērķa virzienu 5D (veicināta klimatu pārmaiņu samazināšana – ieviestas tehnoloģijas SEG vai amonjaka emisiju samazinājumam) un 5B (veicināta klimatu pārmaiņu samazināšana – uzbūvētas energoefektīvas būves), jo šo mērķu konkrētāka nodefinēšana pasākuma „Ieguldījumi materiālajos aktīvos” nosacījumos tika veikta pēc LAP saskaņošanas ar Eiropas Komisiju un, tiek prognozēts, ka lielāks skaits projektu ar mērķi veicināt klimatu pārmaiņu samazināšanu tiks iesniegts turpmākajos īstenošanas gados.

Saimniecībām pieejamais publiskais finansējums tika sadalīts gan divās saimniecību lieluma grupās - saimniecībām ar apgrozījumu zem un virs 70 000 EUR, gan pa LAD reģionālajām lauksaimniecības pārvaldēm (reģionalizācijas princips), ņemot vērā vienotam platību maksājumam deklarētās platības, jo šajā apakšpasākumā izvirzītie mērķi ir cieši saistīti ar lauksaimniecībā izmantojamās zemes apsaimniekošanu lauku saimniecībās.

No deviņām LAD reģionālajām pārvaldēm, lielo saimniecību grupā, ar apgrozījumu virs 70 000 EUR, vislielākais projektu skaits, kā arī finansējuma apjoms tika apstiprināts projektiem, kuri iesniegti Zemgales reģionā – 25,4% un Ziemeļkurzemes reģionā – 13,9%, kas izskaidrojams ar to, ka šajos reģionos saimniecības vairāk specializējas graudkopības nozarē un tajos ir arī augstākais lielo saimniecību īpatsvars. Savukārt vismazākais finansējuma apjoms apstiprināts Ziemeļaustrumu reģionā – 3,7% un Austrumlatgales reģionā – 5%. Saimniecībām ar apgrozījumu līdz 70 000 EUR lielākais apstiprinātais finansējums, kā arī projektu skaits bija Dienvidkurzemes reģionā - 14,5% un Dienvidlatgales reģionā – 12,8% no visām mazajām saimniecībām.

No kopējā apstiprinātā publiskā finansējuma 55% apmērā ir projekta iesniegumi graudkopības nozarē un 16,6% piena lopkopības nozarē. Lai arī piensaimniecības nozari bija skārusi krīze, ko izraisīja Krievijas importa embargo noteikšana, un projektu īstenošana šajā nozarē saistās ar zināmu risku, iesniegtajiem projektiem tika pastiprināti izvērtēta droša finanšu vadības principu ievērošana, kas ietver saimniecības saimnieciskuma, lietderības un efektivitātes principu. Izvērtējot projektu atbilstību drošas finanšu vadības principiem, 16% gadījumos projekti tika atzīti par neatbilstošiem atbalsta saņemšanai tieši piena lopkopības nozarē. Piešķirot finansējumu kvalitatīviem projektiem, ir dota iespēja saimniecībām šajā nozarē ne tikai attīstīt savu ražošanu, bet arī saglabāt savu saimniecisko darbību un esošos ražošanas apjomus.

Vismazākais projektu īpatsvars ir zirgkopībā 0,32% un kazkopībā (piena lopkopība) - 0,09 %. Vēl apstiprināti projektu iesniegumi tādās nozarēs kā nobarojamie liellopi, dārzenkopība, cūkkopība, putnkopība, stādu audzēšana, aitkopība, augļkopība u.c.

**4.2.apakšpasākumā „Atbalsts ieguldījumiem pārstrādē”** projektu iesniegšana tika izsludināta divās kārtās no 08.12.2014. līdz 15.01.2015. un no 06.07.2015. līdz 04.08.2015.

No pirmajās divās kārtās iesniegtajiem projektiem līdz 2015. gada beigām apstiprināti 7,4 milj. EUR jeb 9,8% no plānotā apakšpasākumam pieejamā publiskā finansējuma, bet realizēti (apmaksāti) 13 projekti jeb 0,5% (375,0 tūkst. EUR). Pirmā projektu iesniegšanas kārtā tika izsludināta jau 2014. gada decembrī, pirms vēl LAP bija apstiprinājusi Eiropas Komisija (2015. gada 13. februārī), un, lai novērstu neatbilstošu projektu apstiprināšanas risku, šajā kārtā tika noteikts, ka atbalstāma ir tikai tādu pārtikas produktu ražošana, kas iekļauti Līguma par Eiropas Savienības darbību I pielikumā. Sākot ar projektu otrās kārtas iesniegšanu, apakšpasākuma ietvaros ir atbalstāma arī produktu ražošana, kas nav iekļauta Līgumā par Eiropas Savienības darbību I pielikumā un tas uzņēmējiem dod plašāku izvēli. Tā kā līdz plānošanas perioda beigām ir paredzēts izsludināt vēl vairākas kārtas, plānotais finansējums tiks sekmīgi apgūts. Arī realizēto projektu nelielais apjoms skaidrojams ar to, ka projektos pamatā ir plānoti būvniecības darbi (ražošanas ēku jauna būvniecība un pārbūve), līdz ar to projektu realizēšanas termiņi ir vismaz divi gadi no projekta apstiprināšanas brīža. Līdz ar to lielākā daļa apakšpasākumā apstiprinātie projekti tiek vēl īstenoti.

Uzņēmumi mērķa virziena 5B (veicināta klimatu pārmaiņu samazināšana – uzbūvētas energoefektīvas būves) īstenošanai ir iesnieguši 5% apjomā no kopējā apstiprinātā publiskā finansējuma apjoma. Lielākā daļa projektu ir attiecināmi uz mērķa virzienu 3A, paredzot ekonomisko rādītāju palielinājumu un veicinot pārtikas ražotāju konkurētspēju.

Vislielākā apjoms no apstiprinātā publiskā finansējuma ir projektiem graudu pārstrādē – 52,7% un gaļas pārstrādē – 13,2%. Piena pārstrādes nozarē apstiprināti projekti 7,3% un augļu pārstrādē 4,9% no kopējā finansējuma. Lai arī piena pārstrādes nozari, kas ir Latvijā lielākā pārtikas produktu ražošanas nozare un veido 23% no kopējās produktu realizācijas apjoma, bija skārusi krīze, ko izraisīja Krievijas importa embargo noteikšana, un šajā nozarē projektu īstenošana saistās ar zināmu risku, iesniegtajiem projektiem pastiprināti tika izvērtēta droša finanšu vadības principu ievērošana, kas ietver saimniecības saimnieciskuma, lietderības un efektivitātes principu. Turklāt, sniedzot atbalstu piena pārstrādes nozarē kvalitatīviem projektiem, pakārtoti tiek atbalstīti arī piena ražotāji, nodrošinot produkcijas realizāciju pārstrādei.

**4.3. apakšpasākumā „Atbalsts ieguldījumiem lauksaimniecības un mežsaimniecības infrastruktūras attīstībā”** projekta iesniegumu iesniegšana tika izsludināta vienā kārtā no 06.07.2015. līdz 04.08.2015. un uz 2015. gada beigām tika apstiprināti projekti par 20,7 milj. EUR jeb 24,1% apmērā no apakšpasākumā pieejamā finansējuma plānošanas periodā, bet realizēti 0,1% (44,2 tūkst. EUR). Zemais projektu īstenošanas apjoms ir izskaidrojams ar to, ka projektos ir paredzēti būvniecības darbi un līdz ar to iesniegtie projekti tiek īstenoti līdz diviem gadiem no lēmuma par apstiprināšanu, kā arī paredzēto darbu veikšanai ir izteikta būvniecības sezonālitate.

Šajā apakšpasākumā visi projekti ir attiecināmi uz mērķa virzienu 2A - uzlabot infrastruktūras, kas attiecas uz lauksaimniecības attīstību, meža ražības paaugstināšanu, audzes veselības un kokmateriālu kvalitātes uzlabošanu, kā arī lauksaimniecības un mežsaimniecības nozares konkurētspējas uzlabošanu.

Nemot vērā programmēšanas perioda sākumu, pasākuma „Ieguldījumi materiālajos aktīvos” īstenoto projektu rezultatīvie rādītāji vēl ir salīdzinoši zemi.

**M05 “Dabas katastrofās un katastrofālos notikumos cietušā lauksaimniecības ražošanas potenciāla atjaunošana un piemērotu profilaktisko pasākumu ieviešana”**

14.07.2015. apstiprināti Ministru kabineta noteikumi Nr. 401 „Valsts un Eiropas Savienības atbalsta piešķiršanas kārtība pasākumam "Dabas katastrofās un katastrofālos notikumos cietušā lauksaimniecības ražošanas potenciāla atjaunošana un piemērotu profilaktisko pasākumu ieviešana””

Pasākuma ietvaros 2015. gadā tika izsludināta viena projektu iesniegumu pieņemšanas kārtā no 06.09.2015. līdz 01.12.2015.

**Apakšpasākumā 5.1. "Atbalsts profilaktiskajiem pasākumiem, lai mazinātu epizootiju un epifitotiju iespējamās sekas"** iesniedza 38 projektus, no tiem 2 projekta iesniegumi tika apstiprināti par kopējo publiskā finansējuma summu 158,0 tūkst. EUR, un viens projekta iesniegums noraidīts, jo pretendents neatbilda atbalsta saņemšanas nosacījumiem.

**Apakšpasākumā 5.2. "Atbalsts ieguldījumiem epizootiju un epifitotiju cietušo lauku saimniecību ražošanas potenciāla atjaunošanā"** iesniedza 1 projekta iesniegumu par kopējo publiskā finansējuma summu 1,3 tūkst. EUR, kurš uz atskaites perioda beigām vēl bija izvērtēšanā.

#### **M06 "Lauku saimniecību un uzņēmējdarbības attīstība"**

Pasākuma „Lauku saimniecību un uzņēmējdarbības attīstība” kopējā pieejamā publiskā finansējuma aploksne ir 95 184 869 EUR, kas sadalīta sekojoši:

6.1.apakšpasākums „Atbalsts jauniekiem lauksaimniekiem uzņēmējdarbības uzsākšanai” – 328 737 603 EUR;

6.3.apakšpasākums „Atbalsts uzņēmējdarbības uzsākšanai, attīstot mazās lauku saimniecības” – 34 752 336 EUR;

6.4.apakšpasākums „Atbalsts ieguldījumiem ar lauksaimniecību nesaistītu darbību radīšanā un attīstībā” – 30 531 599 EUR;

6.4.1.apakšpasākums “Biogāzes ražošanas atbalsts” – 16 000 000 EUR.

#### **6.1. apakšpasākums "Atbalsts jauniekiem lauksaimniekiem uzņēmējdarbības uzsākšanai"**

16.06.2015. apstiprināti Ministru kabineta noteikumi Nr. 323 „Valsts un Eiropas Savienības atbalsta piešķiršanas kārtība pasākuma Lauku saimniecību un uzņēmējdarbības attīstība apakšpasākumam Atbalsts jauniekiem lauksaimniekiem uzņēmējdarbības uzsākšanai”.

No 14.08.2015. līdz 15.09.2015. tika izsludināta pirmā projektu iesniegumu pieņemšanas kārtā ar publisko finansējumu 6,95 milj. EUR (kas ir 50% no apakšpasākuma ietvaros pieejamā kopējā publiskā finansējuma visam plānošanas periodam).

Ņemot vērā jauno lauksaimnieku lielo interesi par šo apakšpasākumu un tā nosacījumus, kā arī lauksaimniecības nozaru specifiku, pirmā projektu pieņemšanas kārtā tika izsludināta mērķtiecīgi, atbalstot jaunu saimniecību veidošanos lopkopības nozarē. Uzsākot saimniekot šajā laika periodā vairākās nozarēs (izņemot graudkopību), nav iespējams sasniegt apakšpasākuma ietvaros noteikto robežsliekšni - standarta izlaidi vai kopējo apgrozījumu 15 000 EUR, jo ir nepieciešami lieli ieguldījumi materiālās bāzes izveidē – dzīvnieku iegāde, tehnikas nodrošinājums, kā arī papildus nepieciešami apgrozāmie līdzekļi sējumu un stādījumu ierīkošanai. Lai liellopu gaļas audzēšanas un aitikopības saimniecības sasniegtu šo robežsliekšni pēc standarta izlaides aprēķināšanas metodes, kas tiek pielietota visā ES, saimniecības ganāmpulkā ir nepieciešami vairāk nekā 100 dzīvnieki, kas ir liels apjoms Latvijas situācijā, kad šajās nozarēs saimniecības ir tikai izveides procesā. Tādās nozarēs kā lopkopība, ieņēmumi no saimnieciskās darbības tiek iegūti tikai trešajā/ceturtajā gadā, kad produkciju ir iespējams realizēt tirgū, jo sākotnēji visi dzīvnieki tiek saglabāti saimniecībā ganāmpulka izveidei. Turklāt citu pasākumu ietvaros nav atbalstāmas investīcijas dzīvnieku iegādei. Tādējādi pirmās kārtas ietvaros tika atlasīti kvalitatīvākie projekti lopkopības nozarē, kas neietekmēs mērķa virziena 2B *Atvieglot atbilstīgi kvalificētu lauksaimnieku ienākšanu lauksaimniecības nozarē un jo īpaši paaudžu maiņu* sasniedzamo rādītāju sasniegšanu.

Publiskais finansējums tika sadalīts, izmantojot reģionalizācijas principu, ņemot vērā vienotam platību maksājumam deklarētās platības un teritorijas attīstības indeksu proporcijā 50:50.

Pirmajā kārtā tika iesniegti 245 projekti ar kopējo publisko finansējumu 9,8 milj. EUR, kas par ~40% pārsniedza kārtā pieejamo finansējumu. Līdz 2015. gada beigām tika apstiprināti 70 projekta iesniegumi ar kopējo publisko finansējumu 2,8 milj. EUR, kas ir 20,1% no kopējā apakšpasākuma ietvaros pieejamā publiskā finansējuma. Tika noraidīti 108 projekti ar kopējo publisko finansējumu 4,4 milj. EUR, bet atsaukti 8 projektu iesniegumi ar kopējo publisko finansējumu 280 tūkst. EUR.

Tā kā līdzīga veida atbalsts jauniekiem tika piešķirts tikai LAP 2007.-2013. gadam atbalsta pasākuma "Atbalsts jauniekiem lauksaimniekiem" ietvaros (2011.gads), tad šajā pieteikumu pieņemšanas kārtā bija vērojama ļoti liela atbalsta pretendentu aktivitāte.

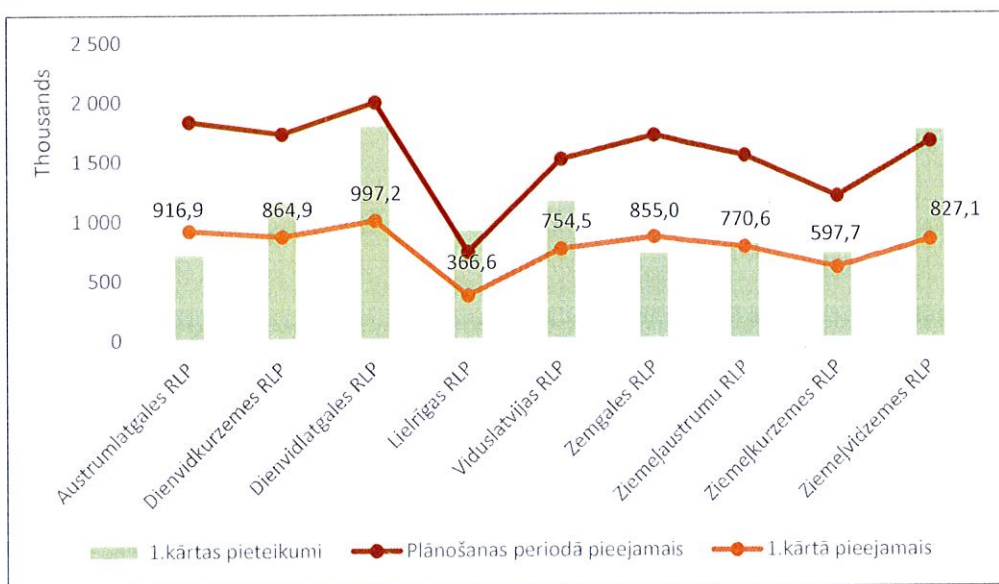
Lielākais finansējuma apjoms tika iedalīts Dienvidlatgales RLP, jo tieši šajā reģionā ir ļoti zems teritorijas attīstības indekss (vidēji -0,963), kas liecina par augstu bezdarba līmeni un zemiem vidējiem ienākumiem uz mājāsaimniecību. Latgalē arī ir lielākais jauno lauku saimniecību vadītāju īpatsvars, kam ir augstākā vai profesionālā lauksaimniecības izglītība, tātad arī vairāk iespējamo pretendentu, kas atbilst apakšpasākuma prasībām.

Dienvidlatgales RLP bija arī vislielākā aktivitāte, kur tika iesniegti 45 projektu iesniegumi, no kuriem pietiekams finansējums bija tikai 24 projektiem. Augstā atbalsta pretendentu aktivitāte liecina par gados jaunu šī reģiona iedzīvotāju vēlmi un gatavību strādāt un attīstīt saimniecisko darbību lauksaimniecības nozarē.

Augsta aktivitāte, kā arī lielākais finansējuma iztrūkums (bija Ziemeļvidzemes RLP, kur projektus iesniedza 44 atbalsta pretendenti, bet finansējuma pietika tikai 20 projektiem. Šāda situācija veidojas, jo šajā reģionā ir salīdzinoši liels saimniecību skaits, ar apgrozījumu no 15 – 100 tūkst. EUR (kopumā 1 380 saimniecības), kā arī Vidzemes reģionā ir otrais augstākais saimniecību vadītāju skaits vecumā līdz 40 gadiem.

Kopumā visās LAD RLP pieteiktais finansējums pārsniedza pieejamo, tikai divās RLP bija pietiekams finansējums - Zemgales RLP tika iesniegti 18 projektu iesniegumi, bet šajā reģionā varētu atbalstīt 21 projektu. Zemāka aktivitāte Zemgalē ir skaidrojama ar to, ka reģionā ir lielākais saimniecību īpatsvars, kuru apgrozījums ir virs 100 tūkst. EUR, savukārt šādas saimniecības nevar pretendēt uz atbalstu apakšpasākuma ietvaros.

Zemāka pretendentu aktivitāte bija arī Austrumlatgales RLP, kur projektus iesniedza 18 atbalsta pretendenti.



2. attēls. Finansējuma apguve apakšpasākuma 6.1. "Atbalsts jauniekiem lauksaimniekiem uzņēmējdarbības

*uzsākšanai" ieviešanas pirmajā kārtā (EUR).*

*Avots: ZM pēc LAD datiem*

### **6.3.apakšpasākums "Atbalsts uzņēmējdarbības uzsākšanai, attīstot mazās lauku saimniecības"**

09.06.2015. apstiprināti Ministru kabineta noteikumi Nr.292 „Valsts un Eiropas Savienības atbalsta piešķiršanas kārtība pasākuma "Lauku saimniecību un uzņēmējdarbības attīstība" apakšpasākumā "Atbalsts uzņēmējdarbības uzsākšanai, attīstot mazās lauku saimniecības"

No 03.09.2015. līdz 05.10.2015. tika izsludināta pirmā projektu iesniegumu pieņemšanas kārtā ar publisko finansējumu 20 851 400 EUR (kas ir 60% no apakšpasākuma kopējā publiskā finansējuma visam plānošanas periodam).

Publiskais finansējums tika sadalīts, izmantojot reģionalizācijas principu - ņemot vērā lauksaimniecībā izmantojamās zemes īpatsvaru mazo saimniecību grupā (līdz 50 ha).

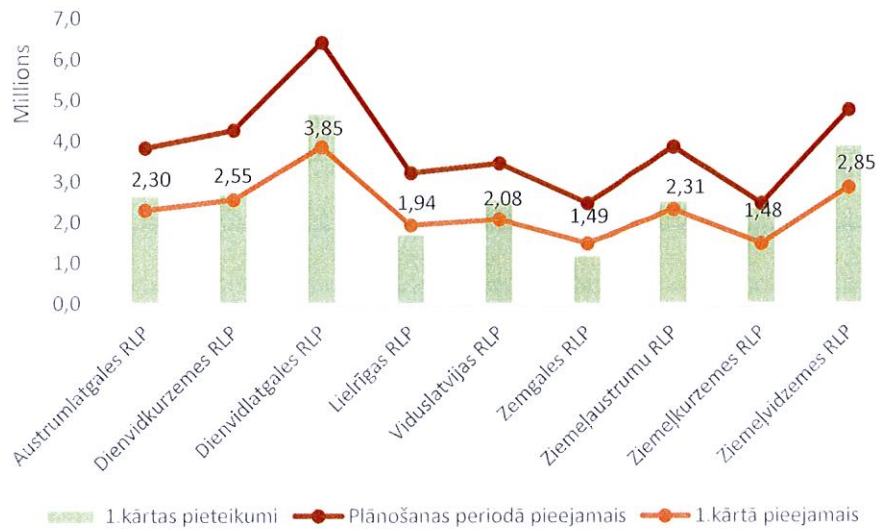
Pirmajā kārtā tika iesniegti 1 616 projekta iesniegumi ar kopējo publisko finansējumu 24,2 milj. EUR. 2015. gadā apstiprināti 119 projekta iesniegumi ar kopējo publisko finansējumu 1,8 milj. EUR, kas ir 5,1 % no kopējā apakšpasākuma ietvaros pieejamā publiskā finansējuma. Tika noraidīti 433 projekta iesniegumi ar kopējo publisko finansējumu 6,5 milj. EUR un atsaukti 37 projektu iesniegumi ar kopējo publisko finansējumu 480,1 tūkst. EUR, pārtrauktas saistības 3 projektiem ar kopējo publisko finansējumu 45, 0 tūkst. EUR. Pārējie projektu iesniegumi uz pārskata perioda beigām vēl bija izvērtēšanā.

Arī šajā apakšpasākumā tika novērota augsta pretendentu aktivitāte, jo atbalsts mazajām saimniecībām iepriekšējā plānošanas periodā tika sniegts pasākumā "Atbalsts daļēji naturālo saimniecību pārstrukturēšanai", kura pēdējā projektu pieņemšanas kārtā tika izsludināta 2012. gadā.

Vislielākā aktivitāte bija Dienvidlatgales RLP, kur tika iesniegti 311 projektu iesniegumi, no kuriem finansējums bija pietiekams tikai 257 projektiem, jo Latgales reģionā ir lielākais mazo saimniecību īpatsvars, kam apgrozījums ir līdz 15 tūkst. EUR, tas ir aptuveni 34% no visām šāda apgrozījuma saimniecībām Latvijā. Turklāt Dienvidlatgales reģionā ir lielākais saimniecību skaits, kam LIZ ir līdz 50 ha (146 571 saimniecības), kas ir 18% no visām šāda lieluma saimniecībām Latvijā.

Augsta aktivitāte bija arī Ziemeļvidzemes RLP, kur projektus iesniedza 259 atbalsta pretendenti, bet finansējuma pietika tikai 190 projektiem un bija lielākais finansējuma iztrūkums. Ziemeļvidzemē ir otrais augstākais saimniecību īpatsvars, kam LIZ ir līdz 50 ha (13% no tādu saimniecību skaita valstī).

Līdzīgi kā 6.1. apakšpasākumā, kopumā visās LAD RLP pieteiktais finansējums pārsniedza pieejamo, tikai divās RLP bija pietiekams finansējums - Lielrīgas RLP tika iesniegti 114 projektu iesniegumi, bet šajā reģionā varētu atbalstīt 129 projektus un Zemgales RLP, kur projektus iesniedza 79 atbalsta pretendenti, bet atbalstu varētu saņemt 99 projekti. Zemgalē un Pierīgas reģionā ir salīdzinoši zems saimniecību īpatsvars, kam apgrozījums ir līdz 15 tūkst. EUR un LIZ līdz 50 ha, tātad arī iespējamo atbilstošu pretendentu skaits ir mazāks nekā citos reģionos.



3.attēls. Finansējuma apguve apakšpasākuma 6.3. "Atbalsts uzņēmējdarbības uzsākšanai, attīstot mazās lauku saimniecības" ieviešanas pirmajā kārtā (EUR).

Avots: ZM pēc LAD datiem

Ņemot vērā pirmās kārtas rezultātus un atziņas, ir izstrādāti grozījumi LAP, kas paredz, ka, lai pretendētu uz atbalstu, atbalsta pretendents ir jābūt iegūtai augstākai vai vidējai profesionālai lauksaimniecības izglītībai vai apgūtām lauksaimniecības pamatzināšanām vismaz 160 stundu apjomā vai jābūt atbilstoši vismaz piecu gadu darba pieredzei lauksaimniecības jomā.

#### 6.4. apakšpasākums „Atbalsts ieguldījumiem ar lauksaimniecību nesaistītu darbību radīšanā un attīstībā”

Tika uzsākts darbs pie ministru kabineta noteikumu projekta izstrādes, lai uzsāktu apakšpasākuma ieviešanu 2016. gadā.

##### 6.4.1. apakšpasākums “Biogāzes ražošanas atbalsts”

Apakšpasākuma ieviešana pārskata periodā netika uzsākta.

#### M07 “Pamatpakalpojumi un ciematu atjaunošana lauku apvidos”

18.08.2015. apstiprināti Ministru kabineta noteikumi Nr.475 "Valsts un Eiropas Savienības atbalsta piešķiršanas kārtība pasākumā "Pamatpakalpojumi un ciematu atjaunošana lauku apvidos" atklātu projektu iesniegumu konkursu veidā".

No 15.10.2015. līdz 01.12.2019. ir izsludināta nepārtrauktā projektu iesniegumu pieņemšanas kārtā ar publisko finansējumu 126,6 milj. EUR.

Līdz 31.12.2015. pasākuma ietvaros vēl netika iesniegti projektu iesniegumi.

#### M08 „Ieguldījumi meža platību paplašināšanā un mežu dzīvotspējas uzlabošanā”

04.08.2015. tika apstiprināti Ministru kabineta noteikumi Nr. 455 „Kārtība, kādā piešķir, administrē un uzrauga valsts un Eiropas Savienības atbalstu pasākuma "Ieguldījumi meža platību paplašināšanā un mežu dzīvotspējas uzlabošanā" īstenošanai”.

No 15.10.2015. līdz 16.11.2015. tika izsludināta pirmā kārtā projektu iesniegumu pieņemšanai pasākumā ar kopējo publisko finansējumu 9,5 milj. EUR šādā sadalījumā pa apakšpasākumiem:



- 8.1. „Meža ieaudzēšana, papildinot daļēji aizaugušās lauksaimniecības zemes, un to kopšana. Meža ieaudzēšana un kopšana” – 4,0 milj. EUR;
- 8.3/8.4. aktivitātei „Atbalsts atjaunošanai pēc bojājumiem, ko mežam nodarījuši meža ugunsgrēki, dabas katastrofas un katastrofāli notikumi” – 0,5 milj. EUR;
- 8.5. „Ieguldījumi meža ekosistēmu noturības un ekoloģiskās vērtības uzlabošanai” – 5,0 milj. EUR.

Pirmajā kārtā tika iesniegti 3 391 projektu iesniegumi ar kopējo publisko finansējumu 11,4 milj. EUR.

2015. gadā deklarētās platības aktivitāšu līmenī ir uzrādītas 1.tabulā.

Apakšpasākumi/aktivitātes	Deklarētās platības, ha
<b>8.1. Meža ieaudzēšana, papildinot daļēji aizaugušās lauksaimniecības zemes, un to kopšana. Meža ieaudzēšana un kopšana</b>	
Meža ieaudzēšana un kopšana	975
Ieaugušas mežaudzes papildināšana un kopšana	48
<b>8.3/8.4. aktivitāte Atbalsts atjaunošanai pēc bojājumiem, ko mežam nodarījuši meža ugunsgrēki, dabas katastrofas un katastrofāli notikumi</b>	
Meža atjaunošana un kopšana	132
<b>8.5. Ieguldījumi meža ekosistēmu noturības un ekoloģiskās vērtības uzlabošanai</b>	
Jaunaudžu retināšana (ar/bez atzarošanas)	32 144
Paaugas retināšana	89
Pameža pārveidošana	58
Neproduktīvo mežaudžu nomaiņa	35
Baltalkšņa un blīgzņas mežaudžu nomaiņa	577

1. tabula. Pasākuma M08 ietvaros iesniegto projektu deklarētās platības.  
Avots: LAD

**8.3/8.4. apakšpasākuma “Atbalsts meža bojājumu profilaksei un atjaunošanai, ko nodarījuši ugunsgrēki, dabas katastrofas, katastrofāli notikumi”** aktivitātē “Meža ugunsgrēku, kaitēkļu un slimību monitoringa iekārtu un sakaru aprīkojuma ierīkošana un uzlabošana”

Tika uzsākts darbs pie ministru kabineta noteikumu projekta izstrādes, lai uzsāktu apakšpasākuma ieviešanu 2016. gadā.

**M09 “Ražotāju grupu un organizāciju izveide”**

03.02.2015. tika apstiprināti Ministru kabineta noteikumi Nr.60 „Kārtība, kādā piešķir valsts un Eiropas Savienības atbalstu pasākumam “Ražotāju grupu un organizāciju izveide””.

No 25.03.2015. līdz 07.04.2015. tika izsludināta pirmā projektu iesniegumu pieņemšanas kārtā ar publisko finansējumu 1,2 milj. EUR (kas ir 43% no apakšpasākuma kopējā publiskā finansējuma visam plānošanas periodam).

2015. gadā tika iesniegti 2 projekta iesniegumi, no tiem 1 projekta iesniegums tika apstiprināts par publiskā finansējuma summu 252,6 tūkst. EUR un viens projekta iesniegums atsaukts, jo pretendents neatbilda atbalsta saņemšanas nosacījumiem. 2015. gadā veikta priekšapmaksā vienam atbilstīgas mežsaimniecības pakalpojumu kooperatīvās sabiedrības projektam 3,7 tūkst. EUR apmērā.

**M17 "Ražas, dzīvnieku un augu apdrošināšanas prēmija"**

25.08.2015. tika apstiprināti Ministru kabineta noteikumi Nr.492 "Noteikumi par valsts un Eiropas Savienības atbalsta piešķiršanu ražas, dzīvnieku un augu apdrošināšanai 2014.–2020. gada plānošanas periodā".

No 15.10.2015 līdz 01.12.2019 tika izsludināta nepārtrauktā projektu iesniegumu pieņemšanas kārtā un 2015. gadā pasākuma ietvaros tika iesniegti 85 pieteikumi, no kuriem:

- par dzīvnieku apdrošināšanu - 57 iesniegumi ar kopējo publisko finansējumu 32,2 tūkst. EUR;
- par sējumu apdrošināšanu – 28 iesniegumi ar kopējo publisko finansējumu 161,9 tūkst. EUR.

**M19 "Atbalsts LEADER vietējai attīstībai (SVVA - sabiedrības virzīta vietējā attīstība)"**

10.03.2015. tika apstiprināti Ministru kabineta noteikumi Nr.125 "Valsts un Eiropas Savienības atbalsta piešķiršanas kārtība sabiedrības virzītas vietējās attīstības stratēģiju sagatavošanai un īstenošanai";

13.10. 2015. tika apstiprināti Ministru kabineta noteikumi NK noteikumi Nr. 590 "Valsts un Eiropas Savienības atbalsta piešķiršanas kārtība lauku attīstībai apakšpasākumā "Darbību īstenošana saskaņā ar sabiedrības virzītas vietējās attīstības stratēģiju";

22.12.2015. tika apstiprināti Ministru kabineta noteikumi Nr.769 "Valsts un Eiropas Savienības atbalsta piešķiršanas kārtība vietējo rīcības grupu darbības nodrošināšanai un teritorijas aktivizēšanai 2014.-2020. gada plānošanas periodā".

2015.gadā tika uzsākta pasākuma ieviešana un tika izsludināta vietējo rīcības grupu (turpmāk – VRG) projektu iesniegumu pieņemšanas pirmā kārtā no 07.05.2015. līdz 07.06.2015. Tika saņemti 37 VRG projektu iesniegumi, t.sk. 6 VRG darbības teritorijas pārklājās vairāk nekā divās teritoriālās vienībās (novada pagastā, novada pilsētā vai novadā, ja tā ir mazākā teritoriālā vienība) un to vērtēšanā tika piemēroti VRG atlases kritēriji, lai noteiktu, kuras VRG projektu iesniegumu konkrētā teritorijā apstiprināt.

Izvērtējot projektu iesniegumus, tika apstiprināti 34 VRG projektu iesniegumi un noraidīti 3 VRG projektu iesniegumi. Visiem noraidītajiem projektu iesniegumiem noraidīšanas iemesls bija VRG atlases kritērijos iegūtais mazāks punktu skaits nekā VRG, ar kuru darbības teritorija pārklājās.

Otrā VRG projektu iesniegumu pieņemšanas kārtā tika izsludināta no 07.09.2015. līdz 07.10.2015., pamatojoties uz SVVA stratēģiju atlases komitejas lēmumu. Tajā tika apstiprināta viena VRG, bet vienai VRG tika paplašināta darbības teritorija, pievienojot nepārklātās teritoriālās vienības.

Kopumā atbalstu SVVA stratēģijas īstenošanai ir saņēmušas 35 VRG. To skaits ir lielāks, nekā indikatīvi tika plānots (32 VRG), jo VRG, kurām darbības teritorijā esošais iedzīvotāju skaits ir nedaudz virs 10 000, tomēr saglabāja esošo darbības teritoriju vai veica nelielas izmaiņas, lai arī tika aicinātas izvērtēt iespēju apvienoties, jo iepriekšējā pieredze rādīja, ka iedzīvotāju skaita ziņā mazajām VRG ir salīdzinoši ierobežoti līdzekļi darbības nodrošināšanai.

Kopumā VRG darbības teritorija pārklāj 100% no valsts teritorijas, kas atbilst atbalsta saņemšanas nosacījumiem un VRG darbības teritorijā aptvertais iedzīvotāju skaits ir 959 684.

Sešas VRG īsteno daudzfondu pieeju, SVVA stratēģijas īstenošanai piesaistot publisko finansējumu no LAP un Rīcības programmas zivsaimniecības attīstībai 2014.-2020. gadam.

Visām 35 VRG ir pieredze LEADER pieejas īstenošanā, tās ir darbojušās un vietējās attīstības stratēģijas īstenojušas arī 2007.-2013. gada programmēšanas periodā.

Pēc projektu iesniegumu apstiprināšanas līdz SVVA stratēģijas apstiprināšanai VRG bija pieejams sagatavošanās atbalsts kvalitatīvas SVVA stratēģijas sagatavošanai un darbības nodrošināšanai, tādā veidā nodrošinot VRG darbības nepārtrauktību pēc programmēšanas perioda 2007.-2013.gadam noslēgšanās. Sagatavošanās atbalstu izmantoja 34 VRG.

Atbilstoši Eiropas Komisijas izstrādātajām vadlīnijām par Eiropas Savienības fonda lauksaimniecībai un lauku attīstībai (turpmāk - ELFLA) finansējuma izmantošanu situācijas risinājumam bēgļu krīzes jautājumā piemērotākie pasākumi, ar kuriem sekmēt šī mērķa sasniegšanu un kuri ir izvēlēti LAP ietvaros ir M01 "Zināšanu pārnese un informācijas pasākumi", M02 "Konsultāciju pakalpojumi, saimniecību pārvaldības un lauku saimniecību atbalsta pakalpojumi", M06 "Lauku saimniecību un uzņēmējdarbības attīstība" (apakšpasākums 6.4. "Atbalsts ieguldījumiem ar lauksaimniecību nesaistītudarbību radīšanā un attīstībā"), M07 "Pamatpakalpojumi un ciematu atjaunošana lauku apvidos" un M19 "Atbalsts LEADER vietējai attīstībai (SVVA - sabiedrības virzīta vietējā attīstība). Uz pārskata perioda beigām pasākumu M01, M02, M19 un M06 apakšpasākuma 6.4 īstenošana vēl netika uzsākta, savukārt pasākuma M07 atbalsta saņemšanas nosacījumi ir vērsti uz maza mēroga infrastruktūras – lauku pašvaldības ceļu izbūvi un/vai pārbūvi, kam nav tiešas ietekmes uz bēgļu integrāciju sabiedrībā.

**Platībatkarīgie atbalsta pasākumi lauku attīstībai – vides un lauku ainavas uzlabošanai (M10, M11, M12, M13)**

07.04.2015. apstiprināti Ministru kabineta noteikumi Nr.171 "Noteikumi par valsts un Eiropas Savienības atbalsta piešķiršanu, administrēšanu un uzraudzību vides, klimata un lauku ainavas uzlabošanai 2014.–2020. gada plānošanas periodā", līdz ar to savu juridisko spēku zaudēja LAP 2007-2013 platībatkarīgo pasākumu administrēšanai paredzētie 23.03.2010. Ministru kabineta noteikumi Nr.295 "Noteikumi par valsts un Eiropas Savienības lauku attīstības atbalsta piešķiršanu, administrēšanu un uzraudzību vides un lauku ainavas uzlabošanai".

**Platībatkarīgie atbalsta pasākumi lauku attīstībai – vides un lauku ainavas uzlabošanai, 2014.gadā**

Nemot vērā LAP 2007-2013 ieviešanas rezultātus, 2014. gadā platībatkarīgo pasākumu īstenošanai finansējums no LAP 2007.-2013 vairs nebija atlicis pietiekošā apjomā, izņemot divus atbalsta pasākumus "M 213 Natura 2000 maksājumi un maksājumi, kas saistīti ar Direktīvu 2000/60/EK (NatLIZ)" un "M 224 Natura 2000 maksājumi, kas noteikti saskaņā ar Regulas Nr. 1698/2005 46.pantu (NIM)". Lai nodrošinātu vides un lauku ainavas uzlabošanas pasākumu ieviešanas nepārtrauktību, saskaņā ar ES tiesību aktos noteiktajiem nosacījumiem pārejas posmā starp diviem plānošanas periodiem, izmaksas par 2014. gada platībmaksājumu iesniegumiem tika veiktas no LAP ietvaros pieejamā finansējuma, papildus nodrošinot to, ka pašas saistības visiem tiek uzņemtas pēc tā brīža spēkā esošā LAP 2007.-2013. pamatnosacījuma. Šie nosacījumi attiecas uz šādiem LAP 2007-2013 platībatkarīgajiem atbalsta pasākumiem:

- M 214 Agrovīde:
  - apakšpasākumā 214\_1 "Bioloģiskās lauksaimniecības attīstība" (BLA);
  - apakšpasākumā 214\_3 "Bioloģiskās daudzveidības uzturēšana zālājos" (BDUZ);
  - apakšpasākumā 214\_2 "Integrētās dārzkopības ieviešana un veicināšana" (IDIV);
  - apakšpasākumā 214\_4 "Rugāju lauks ziemas periodā" (RLZP).
- M 212 Maksājumi lauksaimniekiem par nelabvēlīgiem dabas apstākļiem teritorijās, kas nav kalnu teritorijas (turpmāk – MLA);

Piesakoties M 214 atbalsta pasākuma "Agrovīde" atbalsta maksājumiem, bija jāievēro atsevišķi papildnosacījumi:

- visos apakšpasākumos, kur 2014.gads ir kārtējais gads daudzgadu saistību periodā, saistības

jāturpina par iepriekšējā gadā apstiprināto saistību platību, tās nepaplašinot;

- visiem atbalsta pretendentiem, kuriem 2013.gads bija pēdējais saistību gads, 2014.gadā saistību periodu var pagarināt par vēl vienu gadu, tās turpinot par 2013. gadā apstiprināto saistību platību vai mazāku, neatmaksājot iepriekš saņemto atbalstu;
- juridiski jaunas daudzgadu saistības 2014.gadā var uzņemt tikai BLA apakšpasākumā M 214\_1, ievērojot, ka jau saistību apstiprināšanas brīdī tiek ražots bioloģiski sertificēts produkts.

Informācija par 2014. gadā iesniegtajiem platībmaksājumu iesniegumiem apkopota 2.tabulā.

Pasākuma kods	LAP pasākums	Iesniegumu skaits	Apstiprinātie ha
<b>214</b>	<b>Agrovide</b>	<b>8 386</b>	<b>256 133</b>
214_1	Bioloģiskās lauksaimniecības attīstība	3 344	169 996
214_2	Integrētās dārzkopības ieviešana un veicināšana	220	2 282
214_3	Bioloģiskās daudzveidības uzturēšana zālajos	3 903	32 548
214_4	Rugāju lauks ziemas periodā	1 020	51 307
<b>212</b>	<b>Maksājumi lauksaimniekiem par nelabvēlīgiem dabas apstākļiem teritorijās, kas nav kalnu teritorijas</b>	<b>39 253</b>	<b>1 085 198</b>
<b>213</b>	<b>Natura 2000 maksājumi un maksājumi, kas saistīti ar Direktīvu 2000/60/EK</b>	<b>6 051</b>	<b>58 468</b>
<b>224</b>	Natura 2000 maksājumi, kas noteikti saskaņā ar Regulas Nr. 1698/2005 46.pantu	<b>2 156</b>	<b>34 473</b>

2.tabula. LAP platībatkarīgo pasākumu iesniegumi 2014. gadā (finansējums no LAP 2014-2020)

Avots: LAD

### Platībatkarīgie atbalsta pasākumi lauku attīstībai – vides, klimata un lauku ainavas uzlabošanai 2015.gadā

Līdz ar jaunā plānošanas perioda uzsākšanu, 2015. gadā visos platībatkarīgā atbalsta pasākumos lauku attīstībai – vides, klimata un lauku ainavas uzlabošanai tika uzņemtas juridiski jaunas saistības. Pieteikšanās notika no 2015. gada 20.aprīļa līdz 2015. gada 22. maijam, ar atbalsta apjoma samazinājumu līdz 2015. gada 15. jūnijam. Pamatā aktivitāšu ietvaros paredzēts īstenot visus iepriekšējā plānošanas periodā realizētos agrovides apakšpasākumus, bet ar pārskatītu nosacījumu bāzes līniju, kā arī atbalsta saņemšanas prasībām un no tām izrietošajām saistībām, kas uzskatāmi parādīts 3.tabulā.

Atbilstīgie platībatkarīgie pasākumi dažādu plānošanas periodu ietvaros		
LAP 2007-2013 (apakšpasākuma kods, nosaukums)	LAP 2014-2020 (apakšpasākuma/aktivitātes kods, nosaukums)	Jaunās papildus prasības, pienākumi M10 un M11 pasākumā
M 214_3 Bioloģiskās daudzveidības uzturēšana zālajos (arī – BDUZ)	M 10.1.1. Bioloģiskās daudzveidības uzturēšana zālajos (arī - BDUZ)	+ nopļaut un novākt zālāju no lauka; (iepriekš varēja sasmalcināt un atstāt) + pamatiemaņu iegūšana zālāju biotopu vai sugu dzīvotņu apsaimniekošanā (ES zālāju biotopiem), (iepriekš nebija paredzēts)

M 214_2 Integrētās dārzkopības ieviešana un veicināšana (arī - IDIV)	M 10.1.2. Vidi saudzējošu metožu pielietošana dārzkopībā (arī – VSMD)	+ saimniekošanā izmanto vidi saudzējošās metodes dārzkopībā, ievērojot paaugstinātas prasības augu audzēšanā, (iepriekš nebija paredzēts)
M 214_4 Rugāju lauks ziemas periodā (RLZP)	M 10.1.3. Rugāju lauks ziemas periodā (RLZP)	+ pēc ražas novākšanas līdz 31. martam saglabāt neiestrādāti rugāji (iepriekš īsāks ierobežojumu termiņš par 30 dienām)
M 214_1 Bioloģiskās lauksaimniecības attīstība (arī - BLA)	M 11.1. Maksājums, lai pārietu uz bioloģiskās lauksaimniecības praksi un metodēm (arī - BLA1)	+ visa saimniecība kopumā (visas saimniecības vienības, zeme un dzīvnieki) ir iekļauta bioloģiskās lauksaimniecības kontroles sistēmā (iepriekš nebija ierobežojums sertificēt atsevišķas vienības) + saimniecībās ar zālāju platībām jānodrošina, ka ganību sezonā bioloģiski sertificētu dzīvnieku vidējo blīvumu vismaz 0,3 nosacītās liellopu vienības (iepriekš mazāks ierobežojums par 0,1 vienību)
	M 11.2. Maksājums, lai saglabātu bioloģiskās lauksaimniecības praksi un metodes (arī – BLA2)	
* M 213 <i>Natura 2000</i> maksājumi un maksājumi, kas saistīti ar Direktīvu 2000/60/EK un noteikti saskaņā ar Regulas Nr. 1698/2005 38. pantu (NatLIZ)		
M 212 Maksājumi lauksaimniekiem par nelabvēlīgiem dabas apstākļiem teritorijās, kas nav kalnu teritorijas (MLA)	M 13.2. Kompensācijas maksājums par citiem apgabaliem, kuros ir ievērojami dabas ierobežojumi (ADI)	
	M 13.3. Kompensācijas maksājums par citiem apgabaliem, kurus ietekmē specifiski ierobežojumi (ASI)	
* M 224 <i>Natura 2000</i> maksājumi, kas noteikti saskaņā ar Regulas Nr. 1698/2005 46. pantu (NIM)	M 12.2. Kompensācijas maksājums par <i>Natura 2000</i> meža teritorijām (NIM)	

**3.tabula. Atbilstīgo platībatkarīgo pasākumu salīdzinājums 2007-2013 un 2014-2020 plānošanas periodos**

\* 2014.gadā finansējums no LAP 2007-2013

Avots: ZM

Visiem tiem atbalsta pretendentiem, kuriem, 2015.gada platībmaksājumu sezonu uzsākot, nebija noslēdzies LAP 2007.-2013. ietveros uzņemto saistību periods, saskaņā ar saistību pārskatīšanas klauzulu (Komisijas īstenošanas regula (ES) Nr. 679/2011, un, atbilstoši komisijas īstenošanas Regulas Nr. 679/2011), tika dota iespēja 2007.–2013. gada plānošanas periodā uzņemtās saistības pielāgot 2014.–2020. gada plānošanas perioda atbalsta saņemšanas nosacījumiem, līdz ar to, 2015. gadu noteikt par jaunu daudzgadu saistību sākuma gadu, pārtraucot iepriekšējās saistības un neatmaksājot saņemto atbalstu.

2015. gadā varēja pieteikties uz atbalstu sekojošos atbalsta pasākumos un to apakšpasākumos/aktivitātēs:

- M10 Agrovide un klimats:
  - aktivitāte 10.1.1. "Bioloģiskās daudzveidības uzturēšana zālajos" (BDUZ);
  - aktivitāte 10.1.2. "Vidi saudzējošu metožu pielietošana dārzkopībā" (VSMD);
  - aktivitāte 10.1.3. "Rugāju lauks ziemas periodā" (RLZP).
- M11 Bioloģiskā lauksaimniecība (BLA):

- apakšpasākums 11.1. "Maksājums, lai pārietu uz bioloģiskās lauksaimniecības praksi un metodēm" (BLA-1);
- apakšpasākums 11.2. "Maksājums, lai saglabātu bioloģiskās lauksaimniecības praksi un metodes" (BLA-2).
- M13 Maksājumi apgabaliem, kuros ir dabas vai citi specifiski ierobežojumi" (ADSI)
  - apakšpasākums 13.2. "Kompensācijas maksājums par citiem apgabaliem, kuros ir ievērojami dabas ierobežojumi" (ADI);
  - apakšpasākums 13.3. "Kompensācijas maksājums par citiem apgabaliem, kurus ietekmē specifiski ierobežojumi" (ASI).
- M12 "Natura 2000 un Ūdens pamatdirektīvas maksājumi":
  - apakšpasākums 12.2. "Kompensācijas maksājums par *Natura 2000* meža teritorijām" (NIM).

Provizoriskā informācija par LAP platībatkarīgo pasākumu iesniegumu skaitu un deklarētajām platībām 2015. gadā ir atspoguļota 4.tabulā.

<i>Pasākuma kods</i>	<i>LAP pasākums</i>	<i>Iesniegumu skaits*</i>	<i>Deklarētie ha*</i>	<i>Ieguldījums mērķa virzienā</i>
<b>M10</b>	<b>10</b> Agrovide	5 504	107 686	x
	10.1.1. Bioloģiskās daudzveidības uzturēšana zālajos	3 957	31 861	4A
	10.1.2. Vides saudzējošu metožu pielietošana dārzkopībā	275	4 803	4B, 4C
	10.1.3. Rugāju lauks ziemas periodā	1 432	71 022	4B, 4C
<b>M11</b>	<b>11</b> <b>Bioloģiskā lauksaimniecība</b>	3 562	226 987	x
	11.1. Pāreja uz bioloģisko lauksaimniecību	653	33 085	4A, 4B, 4C
	11.2. Bioloģiskās lauksaimniecības attīstība	2 909	193 902	4A, 4B, 4C
<b>M12</b>	<b>12.2. Kompensācijas maksājums par <i>Natura 2000</i> mežu teritorijām</b>	2 643	41 124	4A
<b>M13</b>	<b>13</b> <b>Maksājumi apgabaliem, kuros ir dabīgi vai citi specifiski ierobežojumi</b>	58 031	1 513 254	x
	13.2. Kompensācijas maksājums par citiem apgabaliem, kuros ir ievērojami dabas ierobežojumi	56 434	1 466 787	4A
	13.3. Kompensācijas maksājums par citiem apgabaliem, kurus ietekmē specifiski ierobežojumi	1 704	46 467	4A

4.tabula. LAP platībatkarīgo pasākumu iesniegumi 2015. gadā

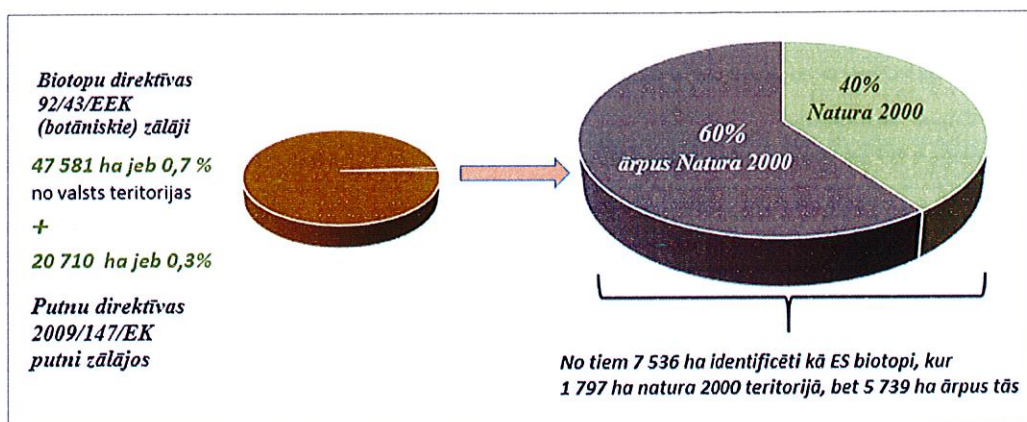
\* deklarētās platības un iesniegumu skaits ir provizoriskie dati, kas balstīti uz atbalstam deklarētajām platībām un tiks precizēti atbilstoši apstiprinātajām platībām (pēc 01.07.2016.)

Avots: LAD

**Pasākuma M10 "Agrovide un klimats"** mērķis ir saglabāt bioloģisko daudzveidību, nepieļaut lauku ainavas degradāciju, nodrošināt vides resursu ilgtspējīgu izmantošanu, izmantojot vidi saudzējošas lauksaimniecības metodes, vienlaikus samazinot piesārņojumu virszemes un pazemes

ūdeņos un gaisā, kā arī saglabājot augsnē augu barības vielas un samazinot erozijas procesus lauksaimniecībā izmantojamās zemēs.

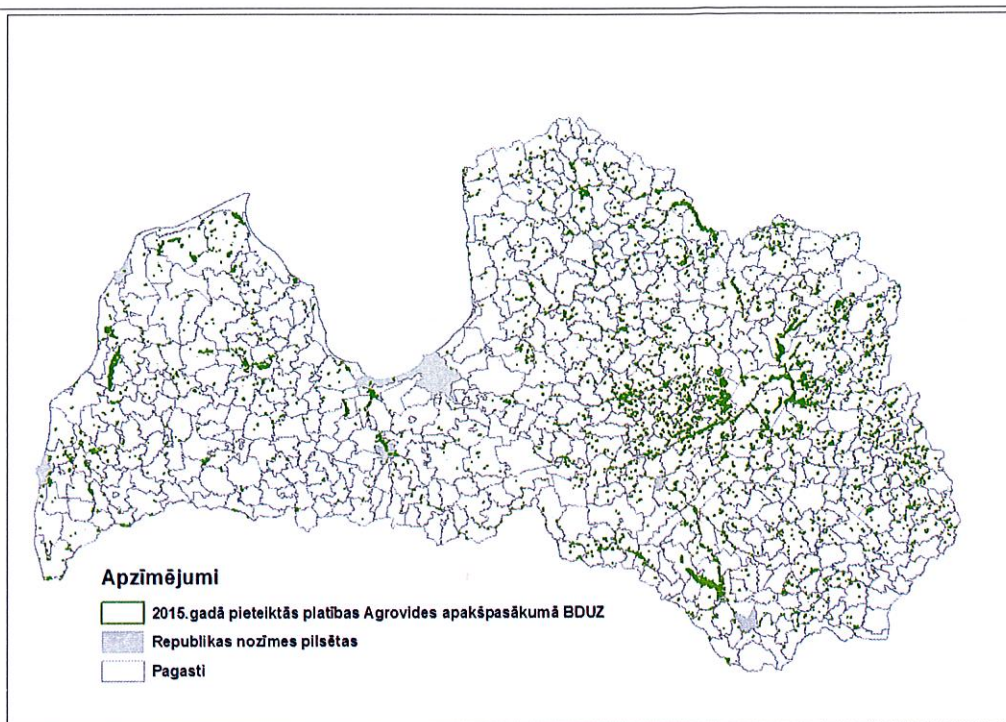
**Aktivitātes 10.1.1. „Bioloģiskās daudzveidības uzturēšana zālajos”** mērķteritorija ir tādi ilggadīgi zālāji, kas atzīti par bioloģiski vērtīgu zālāju (BVZ) vai ES nozīmes zālāju biotopu, kuri atrodas gan Natura 2000 teritorijās, gan ārpus tām (4.attēls). Kā redzams, kopumā par “botāniskajiem zālāju biotopiem” uzskatāmi 47 581 ha, bet putniem nozīmīgie vēl 20 710 ha. Jāuzsver, ka šie skaitļi ir mainīgi, jo kopš 2013. gada Latvijā notiek visu zālāju biotopu kvalitātes pārvērtēšana un to atbilstības noteikšanas Eiropas Savienības nozīmes zālāju biotopu kritērijiem, ko plānots paveikt līdz 2020.gadam. Rezultātā sagaidāma jauna kartogrāfiska informācija par kvalitatīvākajiem zālāju biotopiem un to izplatību Latvijā, gan Natura 2000 teritorijās, gan ārpus tām. Turklāt jāņem vērā tas, ka no visas esošās mērķteritorijas atbalsttiesīgā platība ir tikai 47 124 ha, jo pārējā platība 2015. gadā neatbilda visiem kvalitatīvajiem kritērijiem. (5. attēls).



4. attēls. Aktivitātes 10.1.1. „Bioloģiskās daudzveidības uzturēšana zālajos” atbalsttiesīgā platība Natura 2000 teritorijās un ārpus tām.

Avots: DAP [http://www.daba.gov.lv/upload/File/Prezentācijas/PP\\_NAT-PROGR\\_130131-5\\_S-Rusina\\_Zalaji.pdf](http://www.daba.gov.lv/upload/File/Prezentācijas/PP_NAT-PROGR_130131-5_S-Rusina_Zalaji.pdf)

2015. gadā aktivitātes M 10.1.1. „Bioloģiskās daudzveidības uzturēšana zālajos” (BDUZ) īstenošanai savās saimniecībās pieteicās 3 957 pretendenti, deklarējot atbalstam 31 861 ha dažāda veida bioloģiski vērtīgus zālājus. (5.attēls un.5.tabula).



5. attēls. Aktivitātē 10.1.1. „Bioloģiskās daudzveidības uzturēšana zālājos” 2015. gadā pieteiktās platības

Avots: LAD

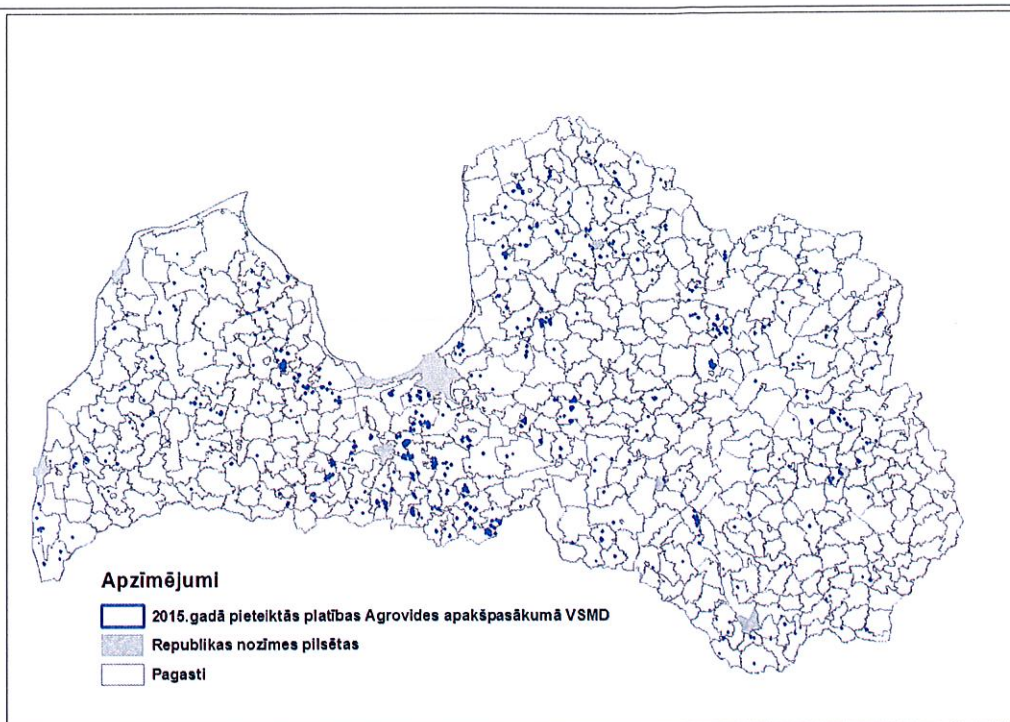
Kopumā BDUZ atbalstam tika deklarēti 67,6% no visas 2015. gada maksājumu sezonai atbalsttiesīgās platības. Savukārt 84% no atbalsttiesīgās platības (39 588 ha) ir BVZ, kuru kvalitāte un tās atbilstība ES nozīmes zālāju biotopu izvirzītajiem kritērijiem tiks pārvērtēta līdz šī plānošanas perioda beigām, jo līdz 2015. gada platību maksājumu sezonas sākumam kā ES nozīmes zālāju biotopi tika identificēti 7 536 ha, no kuriem 23,9% atrodas Natura2000 teritorijā, bet pārējie 76,1% ārpus tās. No ES nozīmes zālāju biotopiem uz BDUZ atbalstu 2015.gadā deklarēti 5 430 ha jeb 72% (5.tabula).

Atbalsttiesīgā zālāja veids	Kopējā atbalsttiesīgā zālāju platība ha	Zālāju platības, kas pieteiktas uz BDUZ atbalstu	
		ha	% no atbalsttiesīgajiem ha
BVZ – vecie zālāji (nav vēl pārkartēti)	39 588	26 431	66,8
ES nozīmes zālāju biotopi	7 536	5 430	72,0
<b>KOPĀ</b>	<b>47 124</b>	<b>31 861</b>	<b>67,6</b>

5.tabula. Aktivitātē 10.1.1 pieteiktās platības atkarībā no atbalsttiesīgā zālāja veida 2015. gadā

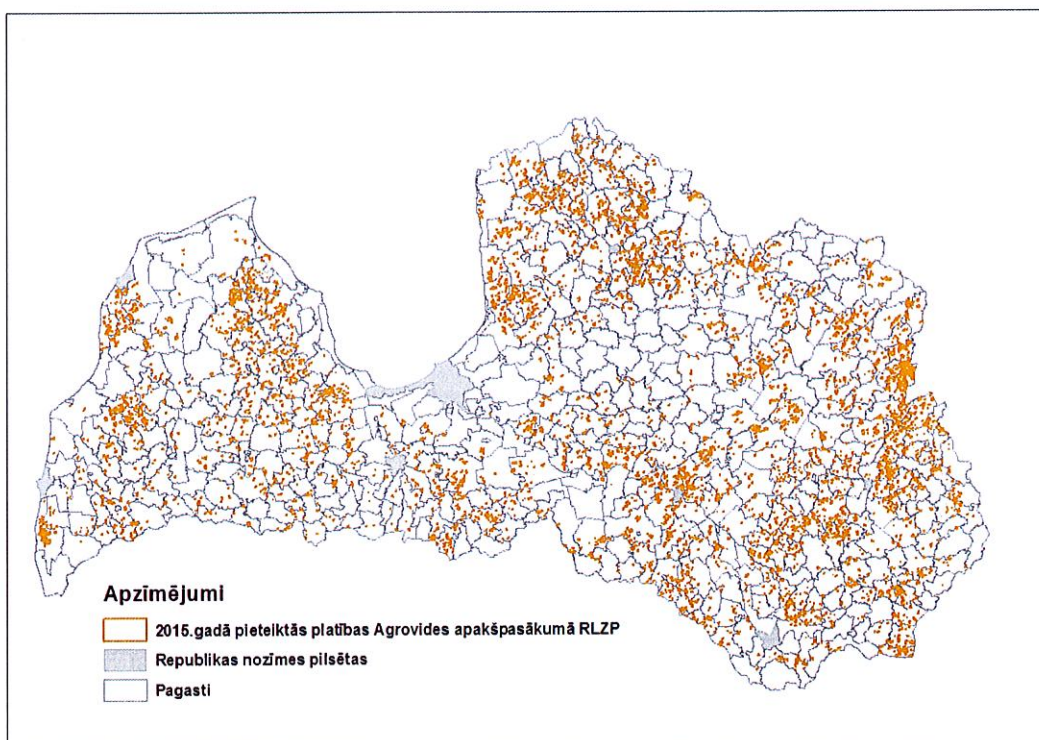
Avots: LAD2015. gadā aktivitātes 10.1.2. „Vidi saudzējošu metožu pielietošana dārzkopībā” (VSMĐ) atbalstam pieteicās 275 pretendenti, deklarējot atbalstam 4 803 ha dārzu platības, kurās tiek audzēti dažādi atblasttiesīgie kultūraugi - augļu koki, ogulāji un dārzeni (6.attēls).





6. attēls. Aktivitātē 10.1.2. „Vidi saudzējošu metožu pielietošana dārzkopībā” 2015. gadā pieteiktās platības  
Avots: LAD

2015. gadā aktivitātes M 10.1.3. „Rugāju lauks ziemas periodā” (RLZP) atbalstam pieteicās 1 432 pretendenti, piesakot atbalstam 71 022 ha (7.attēls), no tiem 17,6% tika pieteikti kā platības, kuras apsaimnieko ar bioloģiskajā lauksaimniecībā izmantotajām metodēm.

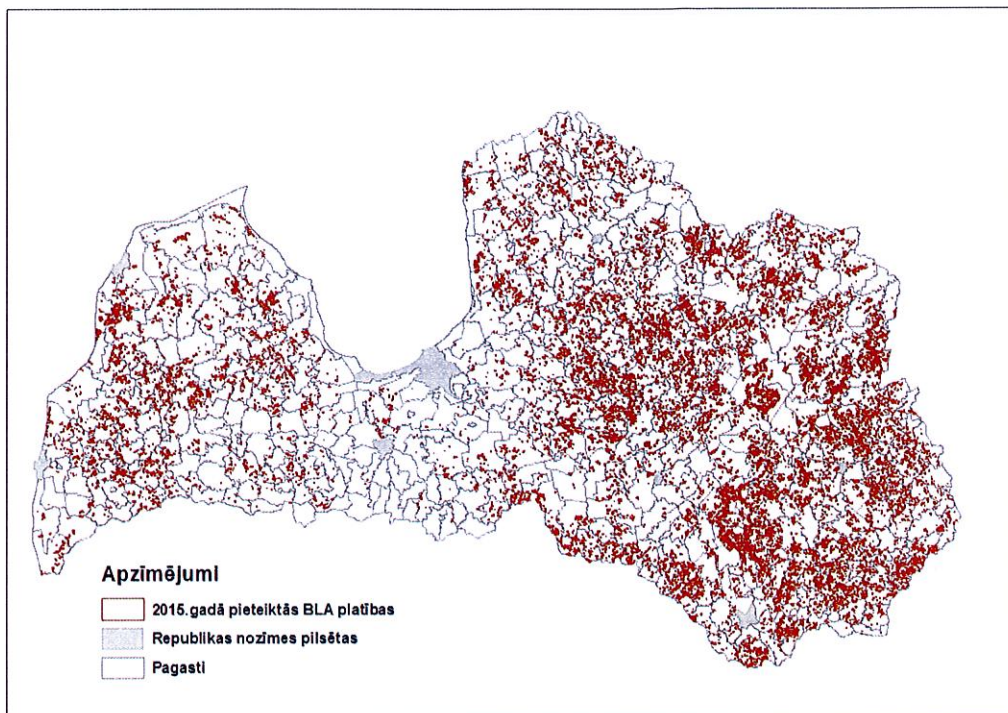


7.attēls. Aktivitātē 10.1.3. „Rugāju lauks ziemas periodā” 2015. gadā pieteiktās platības  
Avots: LAD

### **Pasākums M11 „Bioloģiskā lauksaimniecība”**

2015. gadā Latvijā kopumā, kā atbilstošas bioloģiskās lauksaimniecības praksei un metodēm ir sertificēti 237 462,38 ha, ko apsaimnieko 3 833 dažādu jomu lauksaimnieki (PVD dati), un no tiem 93% pieteicās pasākuma M11 „Bioloģiskā lauksaimniecība” (BLA) atbalstam (8.attēls).

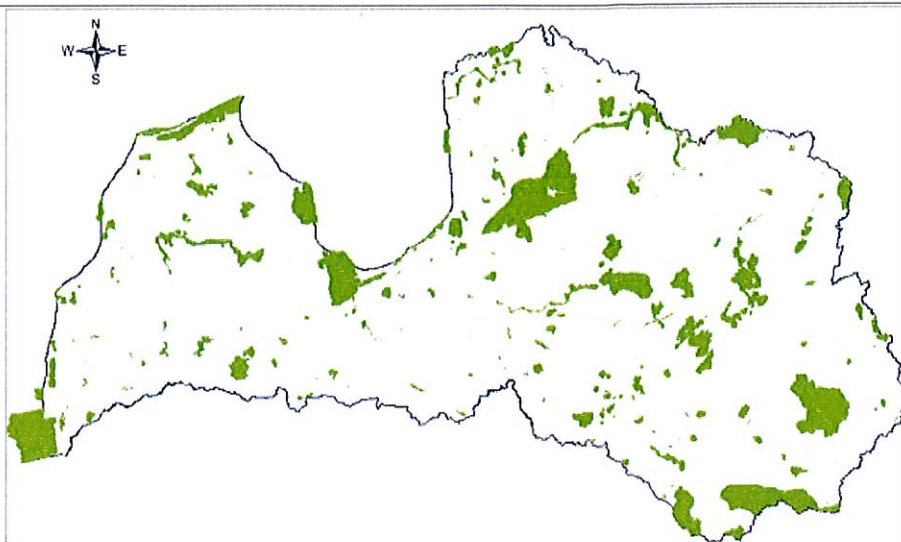
No tiem apakšpasākumā 11.1. “Maksājums, lai pārietu uz bioloģiskās lauksaimniecības praksi un metodēm” pieteicās 653 lauksaimnieki, deklarējot atbalstam 33 085 ha platību, savukārt apakšpasākumā 11.2. “Maksājums, lai saglabātu bioloģiskās lauksaimniecības praksi un metodes” – 2 909, piesakot atbalstam 193 902 ha dažādu atbalsttiesīgo kultūraugu platības.



8.attēls. Pasākumā 11. „Bioloģiskā lauksaimniecība” 2015. gadā pieteiktās platības

Avots: LAD

**Pasākums M12 “Natura 2000 un Ūdens pamatdirektīvas maksājumi”** nodrošina, ka mežsaimnieciskās darbības ierobežojumu dēļ tiek kompensēti neiegūtie ieņēmumi teritorijās, kas sekmē direktīvu 92/43/EEK un 2009/147/EK prasību īstenošanu, veicina meža īpašnieku un apsaimniekotāju interesi par dabas vērtību saglabāšanu, sekmē labvēlīgus nosacījumus īpaši aizsargājamo biotopu un sugu attīstībai.

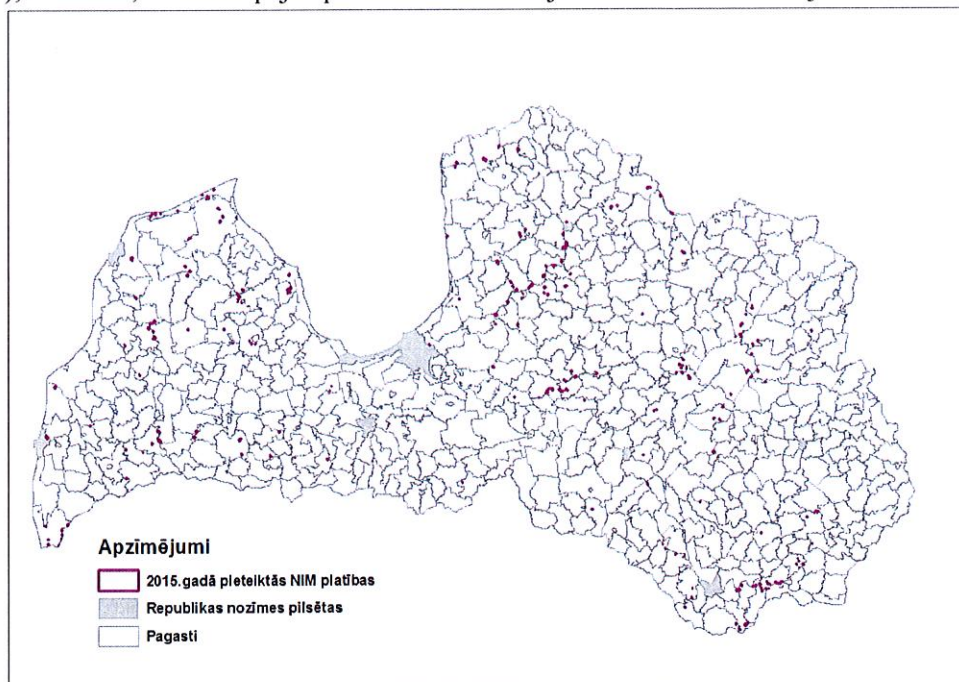


9.attēls. Kopējais Latvijas Natura 2000 teritoriju tīkls

Avots: DAP <http://biodiv.lvgma.gov.lv/fol302307/fol167061>

Kopumā Latvijā *Natura 2000* tīklā (9.attēls) ir iekļauts 602,9 tūkst. ha meža platības, bet ne visās ir aizliegta kāda no mežsaimnieciskajām darbībām, tādēļ apakšpasākumā 12.2. "Kompensācijas maksājums par *Natura 2000* meža teritorijām" paredzēts maksāt kompensāciju ne tikai par atbalsttiesīgajām platībām *Natura 2000* tīklā, bet arī par citām norobežotām dabas aizsardzības teritorijām ar vides radītiem ierobežojumiem ārpus *Natura 2000* platībām, saskaņā ar Regulas 1305/2013 30 (6).panta b) apakšpunktu. Līdz ar to šobrīd par potenciāli atbalsttiesīgu platību ir noteikti 67 702 ha, kuros ir dažāda veida mežsaimnieciskā darbības ierobežojumi.

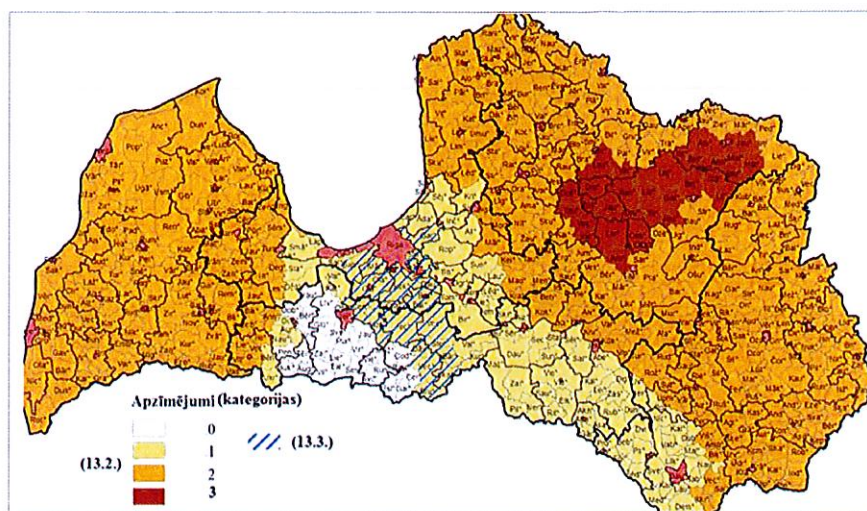
2015. gadā apakšpasākuma 12.2. "Kompensācijas maksājums par *Natura 2000* meža teritorijām" ietvaros atbalstam pieteicās 2 643 pretendenti, deklarējot 41 124 ha lielu meža zemes platību (10.attēls), kas ir 60,7% no kopējās platības ar noteiktajiem mežsaimnieciskajiem ierobežojumiem.



10.attēls. Pasākumā 12. "Natura 2000 un Ūdens pamatdirektīvas maksājumi" 2015. gadā pieteiktās meža platības

Avots: LAD

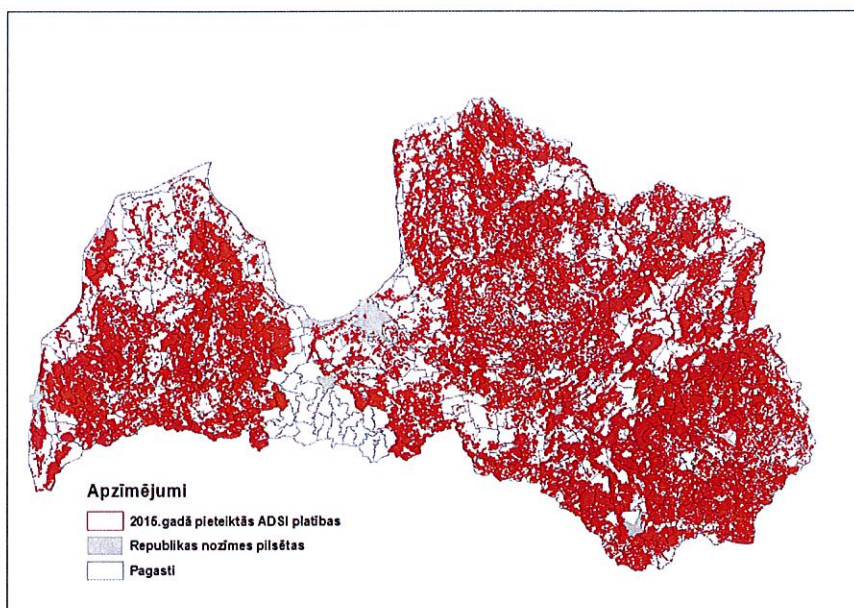
**Pasākuma M 13 “Maksājumi apgabaliem, kuros ir dabas vai citi specifiski ierobežojumi” (ADSI)** kā kopējā mērķteritorija īstenošanai tika identificēti 2,22 milj. ha LIZ (pēc VZD datiem) (11.attēls), no tās 2015. gadā atbalstam deklarēja 68% jeb 1 513 254 ha (12.attēls).



11.attēls Aktivitāšu 13.2. ADI un 13.3. ASI atbalsttiesīgās teritorijas

Avots: AREI

2015.gadā pasākuma M13 „Maksājumi apgabaliem, kuros ir dabas vai citi specifiski ierobežojumi” (ADSI) ietvaros kopumā atbalstam pieteicās 58 031 pretendenti, no tiem apakšpasākumā 13.2. “Kompensācijas maksājums par citiem apgabaliem, kuros ir ievērojami dabas ierobežojumi” – 56 434, deklarējot atbalstam 1 466 787 ha lielu platību, savukārt, apakšpasākumā 13.3. “Kompensācijas maksājums par citiem apgabaliem, kurus ietekmē specifiski ierobežojumi” – 1 704, deklarējot atbalstam 46 467 ha (skatīt 6.tabulu). Jāuzsver, ka šī platība ir atbalstam deklarētā, bet ne apstiprinātā platība, jo šobrīd turpinās 2015.gada iesniegumu administrēšana.



12.attēls. Pasākumā 13. „Maksājumi apgabaliem, kuros ir dabas vai citi specifiski ierobežojumi” 2015. gadā pieteiktās platības

Avots: LAD

Apakšpasākums/kategorija	Pieteiktā platība, ha
13.1. Kompensācijas maksājums par citiem apgabaliem, kuros ir ievērojami dabas ierobežojumi	
1.kategorija	245 737
2.kategorija	1 132 992
3.kategorija	88 058
13.2. Kompensācijas maksājums par citiem apgabaliem, kurus ietekmē specifiski ierobežojumi	46 467

6.tabula. Pasākumā 13. „Maksājumi apgabaliem, kuros ir dabas vai citi specifiski ierobežojumi” 2015. gadā pieteiktās platības sadalījumā pa kategorijām

Avots: LAD

### M20 Tehniskā palīdzība

Pasākuma mērķis ir atbalstīt efektīvu un atbilstošu LAP sagatavošanu, pārvaldību, uzraudzību, novērtēšanu, kā arī informācijas, saziņas, tīklu (Valsts lauku tīkls - VLT) uzturēšanas, sūdzību izskatīšanas, kontroles un revīzijas pasākumus, lai sasniegtu plānotos rezultātus.

Saskaņā ar LAP noteikto, atbalsta saņēmēji pasākuma ietvaros ir ZM un LAD. Ievērojot Regulas (ES) Nr. 1303/2013 65. pantā minētos nosacījumus, ZM un LAD kā atbalsta saņēmējs ir uzsācis Tehniskās palīdzības ietvaros atbalstāmo darbību/aktivitāšu īstenošanu atbilstoši pasākumā noteiktajiem mērķiem, no kurām galvenās ir šādas:

- 1) Pārvaldības darbības, piemēram, darba samaksas izdevumi, telpu uzturēšanas izmaksas, IT sistēmu drošības uzlabošanas izmaksas, LAP pasākumu administrēšanas un ieviešanas vajadzībām attiecīgo sistēmu pilnveidošanas izmaksas;
- 2) Informēšanas darbības, piemēram, komandējumu, pieredzes apmaiņas braucienu izmaksas, Valsts Lauku tīkla sekretariāta darbības nodrošināšana, Valsts Lauku tīkla Rīcības programmas īstenošana, publicitātes izmaksas (TV, radio, masu mediji);
- 3) Novērtēšanas darbības, piemēram, LAP nepārtrauktās novērtēšanas sistēmas ieviešanas izmaksas;
- 4) Uzraudzības darbības, piemēram, uzraudzības komiteju, vadības grupu u.c. organizatoriskie izdevumi;
- 5) Kontroles darbību ietvaros izdevumi saistīti ar pārbaudi uz vietas veikšanu.

### LAP 2014-2020 mērķa virzienu progress

Tā kā LAP ieviešana ir tikai nesen uzsākta, lielākajai daļai atbalsta pasākumu ir izsludinātas tikai pirmās projekta iesniegumu pieņemšanas kārtas, tādējādi apstiprināto projektu skaits ir neliels, un pārsvarā tie vēl tiek īstenoti, tādēļ arī plānoto iznākuma rādītāju izpilde ir salīdzinoši zema.

#### *IA – sekmēt inovācijas, sadarbību un zināšanu bāzes attīstību lauku teritorijās*

Tā kā pasākumu M01 un M02 īstenošana līdz 2015. gada beigām netika uzsākta, nav iznākumu rādītāju izpildes progressa.

***1C – rosināt mūžizglītību un apmācību lauksaimniecības un mežsaimniecības nozarēs***

Tā kā pasākuma M01 īstenošana līdz 2015. gada beigām netika uzsākta, nav iznākumu rādītāju izpildes progresa.

***2A – uzlabot saimniecību ekonomiskos rādītājus un veicināt to restrukturizāciju un modernizāciju, jo īpaši ar mērķi iesaistīt saimniecības tirgū un dažādot lauksaimniecisko darbību***

Šajā mērķa virzienā ir vērojams vislielākais progress rezultatīvo rādītāju izpildē.

Lai gan pasākumu M01 un M02 īstenošana vēl netika uzsākta, un tie vēl nav devuši savu ieguldījumu mērķa sasniegšanā, atbalsta pasākuma M04 apakšpasākumā 4.1. "Atbalsts ieguldījumiem lauku saimniecībās" ietvaros apstiprināti 18,9% un īstenoti jau 9,3% no prognozētā publiskā finansējuma apjoma. Savukārt apakšpasākuma 4.3. "Atbalsts ieguldījumiem lauksaimniecības un mežsaimniecības infrastruktūras attīstībā" ietvaros apstiprināti projekta iesniegumi 24,1% apmērā. Apakšpasākuma 4.1. ietvaros projektus realizējušas 978 lauku saimniecības jeb 26,4% no atbalstīt plānoto saimniecību skaita.

Lauku saimniecību konkurētspējas palielināšanā ieguldījumu ir devis arī apakšpasākums 6.3 "Atbalsts uzņēmējdarbības uzsākšanai, attīstot mazās lauku saimniecības", kurā 2015. gadā tika apstiprināti projekti 5,1% apjomā (1,79 milj. EUR) no kopējā plānotā publiskā finansējuma, bet vērtēšanā vēl ir iesniegtie projektu iesniegumi aptuveni par 15,5 milj. EUR., kas kopumā ir ~50% no plānotā finansiālā ieguldījuma šī mērķa izpildei.

***2B – atvieglot ienākšanu lauksaimniecības nozarē, it īpaši paaudžu maiņu.***

Šī mērķa sasniegšanai ieguldījumu sniedz LAP atbalsta pasākuma M06 apakšpasākums 6.1. "Atbalsts jaunajiem lauksaimniekiem uzņēmējdarbības uzsākšanai", kurā 2015. gadā tika apstiprināti projekti ar kopējo publisko finansējumu 20,1% (2,8 milj. EUR) no plānotā publiskā finansējuma apjoma, bet vērtēšanā vēl ir projektu iesniegumi par 2,3 milj. EUR, kopā ar apstiprinātajiem projektiem dodot potenciālo ieguldījumu ~ 37% apjomā no paredzētā iznākuma rādītāja. Uz pārskata perioda beigām tika apstiprināti 70 jaunajo lauksaimnieku projekti, kas ir 20% no plānotā rādītāja, bet, nemot vērā to, ka daudzi projektu iesniegumi vēl ir izvērtēšanā, šī rādītāja izpilde palielināsies.

***3A – primāro ražotāju konkurētspējas uzlabošana, tos labāk integrējot lauksaimniecības pārtikas apritē, izmantojot kvalitātes shēmas, piešķirot papildu vērtību lauksaimniecības produktiem, veicinot noietu vietējos tirgos un izmantojot īsas piegādes ķēdes, ražotāju grupas un organizācijas un starpnozaru organizācijas.***

Vislielāko ieguldījumu šī mērķa sasniegšanā dod atbalsta pasākuma M04 apakšpasākums 4.2. "Atbalsts ieguldījumiem pārstrādē", kurā apstiprināti 11%, bet īstenoti 0,6 % (jeb 355 tūkst. EUR) no apakšpasākumā pieejamā publiskā finansējuma apjomā.

Atbalsta pasākumā M09 "Ražotāju grupu un organizāciju izveide" apstiprināts 1 projekta iesniegums 253 tūkst. EUR apjomā jeb 9,1% no plānotā publiskā finansējuma, un šo ražotāju grupu veido 32 saimniecības. Tā kā pārskata periodā pasākumā tika izsludināta tikai pirmā projektu iesniegumu pieņemšanas kārtā, un tiek izrādīta interese par atbalsta iespējām šajā pasākumā no jaunizveidoto ražotāju grupām, līdz plānošanas perioda beigām ir paredzama plānotā rādītāju sasniegšana.

***3B – Lauku saimniecību riska novēršanas un pārvaldības atbalsts***

Atbalsta pasākuma M05 "Dabas katastrofās un katastrofālos notikumos cietušā lauksaimniecības ražošanas potenciāla atjaunošana un piemērotu profilaktisko pasākumu ieviešana" un M17 "Ražas, dzīvnieku un augu apdrošināšanas prēmija" īstenošana ir uzsākta tikai 2015. gada beigās, tāpēc arī kopējais apstiprinātais publiskais finansējums ir tikai 158 tūkst. EUR apjomā jeb 3,2% no pasākuma

M05 plānotā mērķa finansējuma.

Savukārt pasākumā M17 "Ražas, dzīvnieku un augu apdrošināšanas prēmija" pārskata periodā iesniegtie pieteikumi vēl atradās izvērtēšanas procesā, nedodot ieguldījumu rezultatīvo rādītāju progresā.

**4A – bioloģiskās daudzveidības saglabāšana, atjaunošana un palielināšana, ietverot NATURA 2000 teritorijas, teritorijas ar dabas u.c. ierobežojumiem, bioloģiski vērtīgas lauksaimniecības sistēmas, un Eiropas nozīmes ainavu statusa saglabāšana.**

Ieguldījums 4A mērķa virzienā, tiek nodrošināts īstenojot atbalsta pasākuma M10 aktivitāti 10.1.1. „Bioloģiskās daudzveidības uzturēšana zālajos”, kas pamatā sekmēs direktīvas 92/43/EEK un 2009/147/EK prasību īstenošanu, vienlaikus nodrošinot bioloģiskās daudzveidības saglabāšanos no lauksaimnieciskās darbības atkarīgos Eiropas Savienības nozīmes daļēji dabīgos zālāju biotopos vai putnu dzīvotnēs (ES nozīmes zālāju biotops), kā arī nepieļaus tipiskās Latvijas lauku ainavas izzušanu.

Arī atbalsta pasākuma M12 apakšpasākums 12.2. "Kompensācijas maksājums par Natura 2000 meža teritorijām" (NIM) veicina bioloģiskās daudzveidības saglabāšanu, atjaunošanu un palielināšanu *Natura 2000* teritorijās un mikroliegumos meža zemēs, vienlaikus saglabājot tradicionālo Latvijas lauku ainavu.

Šī mērķa sasniegšanu veicina arī atbalsta pasākums M11 "Bioloģiskā lauksaimniecība".

Nodrošinot nevienlīdzīgu klimatisko un dabas apstākļu izraisīto seku novēršana lauksaimnieciskajā ražošanā, veicinot zemes apsaimniekošanu, savu ieguldījumu tipiskas Latvijas lauku ainavu saglabāšanā un tās bioloģisko daudzveidībā dod pasākums M 13 "Maksājumi apgabaliem, kuros ir dabas vai citi specifiski ierobežojumi" ietvaros, īstenojot apakšpasākumu 13.2. "Kompensācijas maksājums par citiem apgabaliem, kuros ir ievērojami dabas ierobežojumi" un apakšpasākumu 13.3. "Kompensācijas maksājums par citiem apgabaliem, kurus ietekmē specifiski ierobežojumi".

Kopumā gandrīz visos pasākumos un apakšpasākumos un aktivitātēs, kas dod ieguldījumu šī mērķa sasniegšanā, 2015. gadā bija vērojama liela aktivitāte, un tika iesniegti pieteikumi par platībām, kas nedaudz pārsniedz LAP ietvaros plānoto, izņemot aktivitāti 10.1.1. „Bioloģiskās daudzveidības uzturēšana zālajos”, kurā pieteikumi tika iesniegti par 67,6% no plānotajām platībām. Bet, ņemot vērā to, ka pieteikumi ir administrēšanas procesā, atbalstam apstiprināto platību apjoms varētu samazināties. Ņemot vērā, ka lielākā daļa atbalsttiesīgās platības aktivitātes ietvaros veido bioloģiski vērtīgie zālāji, kas vēl nav pārkartēti un kuriem tiek piemērota pamata likme 55 EUR/ha apmērā, kas vērtējama kā ļoti zema, daļa potenciālo atbalsta saņēmēju nav ieinteresēti uzņemties brīvprātīgas piecu gadu saistības.

**4B – uzlabot ūdens resursu apsaimniekošanu, ietverot minerālmēsļu un augu aizsardzības līdzekļu pielietošanu.**

**4C – uzlabot augsnes apsaimniekošanu un novērst augsnes eroziju.**

Šo abu 4B un 4C mērķu sasniegšanu veicina atbalsta pasākuma M10 "Agrovide un klimats" aktivitātes 10.1.2. „Vides saudzējošu metožu pielietošanai dārzkopībā” (pieteikti 4,8 tūkst. ha), kas pamatā veicinās apkārtējās vides saglabāšanu un uzlabošanu, pēc iespējas mazāk un kontrolēti izmantojot augu aizsardzības līdzekļus un minerālmēslojumu un aktivitāte 10.1.3. „Rugāju lauks ziemas periodā” (pieteikts 71 tūkst. ha), kas nodrošina lauksaimniecībā izmantojamās zemēs augsnes virskārtas aizsardzība pret augsnes degradācijas procesiem, saglabājot augsnēs organiskās vielas un samazinot barības vielu noteci.

Ieguldījumu dod arī atbalsta pasākums M11 "Bioloģiskā lauksaimniecība", kurā bija vērojama augsta aktivitāte, jo atbalstam 2015. gadā tika pieteiktas platības 110,7% no kopējā plānotā.

**5B – palielināt enerģijas izmantošanas efektivitāti lauksaimniecībā un pārtikas pārstrādē.**

Ieguldījumu mērķa sasniegšanā sniedz atbalsta pasākums M04 "Ieguldījumi materiālajos aktīvos", kurā 2015. gadā šī mērķa sasniegšanai tika apstiprināts publiskais finansējums 2,2 milj. EUR apjomā jeb 19,6% no mērķim paredzētā finansējuma, savukārt realizēti 3 projekti jeb 4% no plānotā par kopējo publisko finansējumu 147 tūkst. EUR (1,3% no plānotā), turklāt 97% no apstiprinātā publiskā finansējuma tika piešķirts apakšpasākuma 4.1. "Atbalsts ieguldījumiem lauku saimniecībās" ietvaros. Zemais projektu īstenošanas apjoms šī mērķa sasniegšanai ir skaidrojams ar to, ka pārskata periodā pasākumā tika izsludinātas tikai pirmās divas projektu iesniegumu pieņemšanas kārtas, un projektos, kas saistīti ar energoefektivitātes paaugstināšanu ir pārsvarā paredzēta būvniecība, kur projekti tiek īstenoti līdz diviem gadiem no lēmuma par projekta iesnieguma apstiprināšanu. Turklāt jau šobrīd no atbalsta pretendentu puses ir vērojama liela interese par energoefektivitātes palielināšanu lauksaimniecībā un pārtikas pārstrādē nākamajās projektu iesniegumu pieņemšanas kārtās, kas liecina par plānoto rādītāju sekmīgu sasniegšanu.

**5C - Sekmēt atjaunojamo energoresursu, blakusproduktu, atkritumu, atlieku un citu nepārtikas izejvielu piegādi un izmantošanu bioekonomikas vajadzībām.**

Tā kā apakšpasākuma 6.4.1. "Biogāzes ražošanas atbalsts" īstenošana līdz 2015. gada beigām netika uzsākta, nav iznākumu rādītāju progressa.

**5D – samazināt siltumnīcu gāzu un amonjaka emisijas no lauksaimniecības.**

Ieguldījumu mērķa sasniegšanā sniedz atbalsta pasākums M04 "Ieguldījumi materiālajos aktīvos", kurā 2015. gadā šī mērķa sasniegšanai bija attiecināms apstiprinātais publiskais finansējums 1,3 milj. EUR apjomā jeb 7,9% no paredzētā finansējuma, bet realizēti projekti par 739 tūkst. EUR (4,5% no plānotā mērķa publiskās finansējuma). Visi realizētie 44 projekti tika ieviesti apakšpasākuma 4.1. "Atbalsts ieguldījumiem lauku saimniecībās" ietvaros.

**5E – veicināt oglekļa uzglabāšanu un piesaisti lauksaimniecībā un mežsaimniecībā.**

Ieguldījumu šī mērķa sasniegšanā sniedz atbalsta pasākuma M08 "Ieguldījumi meža platību paplašināšanā un mežu dzīvotspējas uzlabošanā" ietvaros. Tā kā atbalsta pasākuma pirmā projektu pieteikšanās kārtā tika izsludināta tikai 2015.gada beigās ar kopējo publisko finansējumu 9,8 milj. EUR apmērā (kas ir ~30% no mērķim plānotā publiskā finansējuma), tad iznākuma rādītāju progressu vēl nav iespējams uzrādīt.

**6A – veicināt dažādošanu, mazu uzņēmumu izveidi un attīstīšanu un darbavietu radīšanu.**

Tā kā atbalsta pasākuma M07 "Pamatpakalpojumi un ciematu atjaunošana lauku apvidos" un atbalsta pasākuma M06 "Lauku saimniecību un uzņēmējdarbības attīstība" apakšpasākuma 6.4. „Atbalsts ieguldījumiem ar lauksaimniecību nesaistītu darbību radīšanā un attīstībā” īstenošana līdz 2015. gada beigām netika uzsākta, nav iznākumu rādītāju progressa.

**6B Sekmēt vietējo attīstību lauku apvidos.**

Ieguldījumu šī mērķa sasniegšanā nodrošinās atbalsta pasākums M19 "Atbalsts LEADER vietējai attīstībai (SVVA - sabiedrības virzīta vietējā attīstība). 2015. gadā atbalstu SVVA stratēģijas īstenošanai ir saņēmušas 35 VRG plānoto 32 VRG vietā un plānotais iznākuma rādītājs ir izpildīts par 109%. Savukārt VRG darbības teritorijā aptvertais iedzīvotāju skaits ir 959 684 jeb 145% no plānotā skaita, kas aptver gan LAP definēto lauku teritoriju, kā arī ietver pilsētas ar iedzīvotāju skaitu līdz 15 tūkstošiem.

LAP plānotais VRG aptverto iedzīvotāju skaits (660 000) ir mazāks, jo tas tika noteikts, balstoties uz Centrālās statistikas pārvaldes datiem par lauku iedzīvotāju skaitu. Līdz ar to netika ietverts



iedzīvotāju skaits pilsētās ar iedzīvotāju skaitu līdz 15 tūkstošiem, kas atbilstoši pasākuma M19 "Atbalsts LEADER vietējai attīstībai (SVVA – sabiedrības virzīta vietējā attīstība)" nosacījumiem var tikt ietvertas VRG darbības teritorijā.

**d) Galvenā informācija par panākumiem virzībā uz darbības rezultātu satvarā noteiktajiem starpposma mērķiem, balstoties uz F tabulu (no 2017. gada)**

Neattiecas

**e) Cita būtiska informācija, kas ietekmējusi LAP ieviešanu**

Pēdējos gados lauksaimniecības nozari, it īpaši lopkopības sektoru (piena nozari un cūkkopību), Latvijā ir ietekmējuši vairāki nozīmīgi faktori. Viens no galvenajiem ir Krievijas importa embargo noteikšana, un kopš tā iestāšanās brīža 2014. gada 7. augustā:

- kopējais importa embargo produktu eksporta no Latvijas samazinājums līdz 2015. gada decembrim veido 205,6 milj. EUR, t.sk.:
  - piena un piena produktu eksporta samazinājums - 129,3 milj. EUR;
  - cūkgaļas (svaigas, atdzesētas, saldētas u.tml.) eksporta samazinājums - 11,4 milj. EUR;
- piena iepirkuma cena līdz 2016. gada maijam ir samazinājusies par 38%, noslīdot zem 200 EUR/t;
- cūkgaļas iepirkuma cena līdz 2016. gada maija beigām ir samazinājusies par 11,3%, sasniedzot 154,7 EUR/100 kg;

Kaut arī vairākās nozarēs Latvijā ražotāji sastopas ar tirgus un finanšu problēmām, ko radījis importa embargo izraisīts ES iekšējā tirgus pārsātinājums (radot noieta problēmas un pazeminot cenas), vissmagāk importa embargo Latvijā ietekmē **piena un piena produktu nozari**.

Aptuveni 80% piena ražotāju realizē pienu pārstrādes uzņēmumiem, kas produkciju eksportēja uz Krieviju, aptverot 88% no visa Latvijas pārstrādei iepirktā piena (pēc 2013. gada datiem).

Papildus Krievijas importa embargo piena nozari negatīvi ietekmēja arī ES piena kvotu sistēmas atcelšana no 2015. gada 1. aprīļa un pieprasījuma samazinājums Āzijas reģionā 2014. gadā, jo īpaši Ķīnā, kas ir viens no lielākajiem piena produktu importētājiem pasaulē.

Situāciju vēl smagāku padara tas, ka Latvijai salīdzinājumā ar pārējām ES valstīm ir zemākais tiešo maksājumu līmenis par hektāru.

Turklāt liela daļa piena lopkopības saimniecību ir uzņēmušās ievērojamas kredītsaistības, investējot modernizācijā un attīstībā. Kopumā šīs kredītsaistības veido līdz 30 milj. EUR.

Lai mazinātu ieņēmumu samazinājumu no cenas krituma, ražotāji cenšas finansiālo situāciju uzlabot, mazinot ražošanas izmaksas un maksimāli kāpinot piena ražošanu un pārstrādei pārdotā piena (iepirkuma) apjomu, jo tām ir būtiski saglabāt naudas plūsmu, lai spētu izpildīt kredītsaistības, ko tās uzņēmušās.

Kopumā piena ražošanas apjoms kopš Krievijas importa embargo noteikšanas līdz 2016. gada aprīlim salīdzinājumā ar 2011.–2013. gada vidējo apjomu ir palielinājies par 181,7 tūkst. tonnām 39,9 milj. EUR vērtībā.

Sarežģīta situācija vērojama arī **cūkkopības nozarē**, jo cūkgaļas (svaigas, atdzesētas, saldētas u.tml.) eksports no Latvijas uz Krieviju nenotiek jau kopš 2012. gada saistībā ar klasiskā cūku mēra

uzliesmojumu Latvijā saistībā ar Krievijas aizliegumu ievest no Latvijas dzīvas cūkas, gaļu, svaigus produktus, kā arī citus produktus. Aizliegums līdz šim nav atcelts.

Turklāt kopš 2014. gada vasaras cūkgaļas nozarei tirdzniecībā papildu ierobežojumus rada Āfrikas cūku mēra izplatība un tā ierobežošanai īstenotie preventīvie pasākumi.

Zemākais punkts cūkgaļas iepirkuma cenā tika sasniegts 2015. gada novembra beigās, kad cena bija par 31% zemāka nekā pirms Krievijas importa embargo ieviešanas.

Šo apstākļu ietekmē cūku skaits valstī pakāpeniski samazinās un 2016. gadā, salīdzinājumā ar diviem iepriekšējiem gadiem, reģistrēto cūku skaits ir samazinājies apmēram par 30 tūkstošiem.

Ievērojot dramatisko ietekmi, kādu Krievijas importa embargo atstāj uz Latvijas piena un cūkkopības nozari, gan ES kopumā, gan Latvijā, ir īstenota virkne pasākumu situācijas uzlabošanai, piemēram, sniegts ES un valsts atbalsts, LAP 2014.-2020. gadam ietvaros attiecīgajos atbalsta pasākumos noteikta papildus atbalsta intensitāte saimniecībām, kas darbojas zālēdāju lopkopības nozarē, turpināts atbalsts kredītprocentu daļējai dzēšanai, kā arī lauksaimniecības produkcijas ražotājiem nodrošināta pieeja aizdevumiem apgrozāmo līdzekļu iegādei ar izdevīgiem nosacījumiem, aizdevumi lauksaimniecībā izmantojamās zemes iegādei ar termiņu līdz 30 gadiem ar izdevīgu procentu likmi un primārās lauksaimnieciskās produkcijas ražotājiem, kooperatīviem, lauksaimniecības produktu pārstrādes komersantiem bija pieejamas kredītu garantijas.

Papildus tam, tika īstenoti ES tirgus atbalsta pasākumi, piemēram, pasākumi eksporta tirgus veicināšanai, kā arī pārtikas ražotājiem nodrošināts atbalsts eksporta pasākumiem un iespēja saņemt eksporta kredītu garantijas, vēršoties pie ALTUM, kā arī ieviesti vēl citi pasākumi.

Attiecībā uz LAP pasākumu M01 Zināšanu pārnese un informācijas pasākumi” un M02 “Konsultāciju pakalpojumi, saimniecību pārvaldības un lauku saimniecību atbalsta pakalpojumi” īstenošanu, Eiropas Parlamenta un Padomes prasība pasākumus īstenot publiskā iepirkuma veidā (respektīvi, mācību, demonstrējumu ierīkošanas, saimniecību un mežu apmeklējumu, kā arī konsultāciju pakalpojumu sniedzēji jāizvēlas publiskā iepirkuma veidā), nesamērīgi palielina administratīvo slogu fondu administrējošām iestādēm, kā arī nepamatoti sašaurina atbalsta pretendentu loku, tādā veidā liedzot gala labuma guvējiem izvēlēties pakalpojuma sniedzēju, jo publiskā iepirkuma rezultātā lielākoties pakalpojumu nodrošina tikai viens pakalpojuma sniedzējs. Ņemot vērā jaunā plānošanas periodā noteikto pasākumu īstenošanas metodi, kas ir krietni laikietilpīgāka kā pasākumu ieviešana bija līdz šim, M01 un M02 pasākumu īstenošana Latvijā ir aizkavējusies un iepirkumu procedūras 2015.gadā vēl nav uzsāktas.

## 2. NOVĒRTĒŠANAS PLĀNA ĪSTENOŠANAS GAITA

### a) Apraksts par visām izmaiņām, kas pārskata gadā izdarītas novērtēšanas plānā, šo izmaiņu pamatojums

Pārskata gadā nav bijusi nepieciešamība veikt izmaiņas novērtēšanas plānā.

### b) Gada gaitā veikto novērtēšanas darbību apraksts (saistībā ar LAP novērtēšanas plāna 3.sadaļu)

Novērtēšanas sistēma sastāv no sekojošām sadaļām, un pastāvīgi tiek veikti darbi to ieviešanai:

- Datu uzkrāšana un apstrāde. Tiek risināti novērtēšanas procesa metodoloģiskie jautājumi, pilnveidojot intervences loģiku pasākumu griezumā un datu uzkrāšanu. Pārskata periodā tika apkopota informācija no LAD datu bāzes par 2014.-2020. gada plānošanas periodu un SUDAT datu bāzes saistībā ar saimniecību analīzi, kā arī izveidota datu matrica LAP pasākumu nepārtrauktajai novērtēšanai. Datu matricā tika apkopoti ieguldījuma, iznākuma un rezultāta/mērķa rādītāji pa mērķa virzieniem atbilstoši tam, kā tie noteikti LAP, EK izstrādātajās vadlīnijās un rādītāju aprakstos. Regulāri tiek aktualizēts konteksta rādītāju

saraksts.

- Tematisko novērtējumu, kas izriet no aktuālām lauku attīstības vajadzībām, izstrāde. Pārskata periodā galvenā uzmanība tika pievērsta LAP 2007-2013 atbalsta pasākumu ietekmes novērtējumam. Visi 2015. gadā veikto tematisko novērtējumu rezultāti tiks iekļauti ex-post novērtējuma gala versijā.
- Vispusīga LAP pasākumu novērtēšana. Ņemot vērā, ka LAP 2014-2020 tika apstiprināta 2015. gada 13. februārī, un lielākai daļa atbalsta pasākumu ir tikko uzsākta īstenošana, pārskata periodā vēl nav iespējams veikt vispusīgu LAP pasākumu novērtēšanu. Lai turpmāk nodrošinātu sekmīgu šo novērtēšanas procesu, tika uzkrāti pieejamie dati par īstenošanā esošajiem atbalsta pasākumiem.

c) **Apraksts par darbībām, kas veiktas attiecībā uz novērtēšanai nepieciešamo datu nodrošināšanu un pārvaldību, konstatētās problēmas, to risinājums (saistībā ar LAP novērtēšanas plāna 4.sadaļu)**

Novērtēšanas vajadzībām, līdzīgi kā tas bija 2007.-2013. gada plānošanas periodā, tiek uzturēta nepieciešamo rādītāju sistēma, ievērtējot iepriekš gūto pieredzi par datu savstarpējas savietojamības riskiem, kas tiek iegūti no dažādu institūciju datubāzēm.

Problēmas vēl joprojām rada no datubāzēm eksportēto datu kvalitāte, un, lai atrastu piemērotāko risinājumu, tika organizētas tikšanās ar LAD pārstāvjiem par jaunā programmēšanas perioda datu sistēmas uzlabojumiem, jo sākotnēja rādītāju korekta un precīza uzkrāšana ir būtiska tālākai novērtēšanai.

Pārsvārā, līdzīgi kā 2007. -2013.gada plānošanas periodā, novērtēšanai tiek izmantoti atbalsta pieteikumu dati no LAD, statistikas dati no SUDAT, CSP, VID, FADN, EUROSTAT u.c. Pēc nepieciešamības tiek iegūta informācija arī no citām institūcijām.

Sistēmas ietvaros tiek nodrošināta nepārtraukta datu uzkrāšana, lai novērtētu LAP ieviešanas progresu, kā arī nodrošinātu informāciju lkgadējiem ziņojumiem.

d) **Pabeigto novērtējumu saraksts, īss raksturojums un atsauce uz šo novērtējumu publicēšanas vietu tiešsaistē**

Pārskata periodā veikti sekojoši izvērtējumi:

Novērtējuma tēma: Vide

1. Lauku putnu indeksa (turpmāk – LPI) izmaiņas periodā 2007-2013 un LAP 2007-2013 pasākumu ietekme uz LPI

Novērtējuma mērķis ir veikt analīzi par atbalsta pasākumu „Maksājumi lauksaimniekiem par nelabvēlīgiem dabas apstākļiem teritorijās, kas nav kalnu teritorijas”, „NATURA 2000 maksājumi un maksājumi, kas saistīti ar Direktīvu 2000/60/EKK” un „Agrovīdes maksājumi” (“Bioloģiskās daudzveidības uzturēšana zālajos”, “Bioloģiskās lauksaimniecības attīstība”, “Rugāju lauks ziemas periodā” un “Integrētās dārzkopības ieviešana un veicināšana”) ietekme uz Latvijas lauku putnu populācijām (LPI). Tāpat ietekmes uz LPI tendencēm noskaidrošanai vērtēta arī Agrovīdes pasākuma nozīme kopumā un ar lauksaimniecību saistīto 2. ass pasākumu kopējā ietekme uz LPI. Lai gan novērtējums veikts saistībā ar LAP 2007-2013 pasākumiem, daļēji tā rezultātus varēs izmantot LAP 2014-2020 sākumstāvokļa novērtēšanai.

Novērtējums tika sagatavots 2015. gada decembrī un atrodams šeit:

[http://www.lvaei.lv/images/LANN/Atskaite\\_LAP\\_2007\\_2013\\_ietekme\\_uzLPI.pdf](http://www.lvaei.lv/images/LANN/Atskaite_LAP_2007_2013_ietekme_uzLPI.pdf)

2. Skrejvaboļu izplatība konvenciāli un bioloģiski apsaimniekotās agrocenozēs. Novērtējuma

mērķis ir noskaidrot atšķirības skrejvaboļu sugu daudzveidībā ar konvenciālām un bioloģiskām metodēm (LAP 2014-2020 pasākuma "Bioloģiskā lauksaimniecība" atbalstītajās platībās) apsaimniekotos laukos.

Novērtējums tika sagatavots 2015. gada novembrī un atrodams šeit:

[http://www.lvaei.lv/images/LANN/Skrejvabolu\\_atskaite\\_BLA\\_konvencionalos\\_laukos.pdf](http://www.lvaei.lv/images/LANN/Skrejvabolu_atskaite_BLA_konvencionalos_laukos.pdf)

*Novērtējuma tēma: Konkurētspēja*

3. Lauku saimniecību konkurētspējas izmaiņas LAP 2007-2013 projektu ietekmē. Novērtējuma aktualitāte un ieviešana izriet no jau agrākos novērtējumos konstatētā - Latvijā ir augstākas starppatēriņa izmaksas uz vienu produkcijas vienību nekā ES vidēji, tajā skaitā salīdzinot ar kaimiņvalstīm. Ņemot vērā šo apstākli, nepieciešams noskaidrot, kas ir mainījies LAP 2007-2013 ieviešanas laikā: kādu ietekmi atbalsts ir radījis uz produkcijas ražošanas izmaksām – vai izmaksas uz produkcijas vienību ir samazinājušās vai palielinājušās, un kādos posteņos. Analīze veikta gan sektoru, gan atsevišķu galveno saimniecību grupu līmenī, izmantojot SUDAT, un salīdzinot Latvijas un citu ES valstu rādītājus.

Novērtējums tika sagatavots 2015. gada decembrī un atrodams šeit:

[http://www.lvaei.lv/images/LANN/Atskaite\\_LAP\\_projekti\\_konkuretspejas\\_izmainas.pdf](http://www.lvaei.lv/images/LANN/Atskaite_LAP_projekti_konkuretspejas_izmainas.pdf)

- e) **Pabeigto novērtējumu kopsavilkums, galveno uzmanību pievēršot novērtējumu secinājumiem un konstatējumiem Informācija sniedzama sadalījumā pa novērtējumus tēmām, piemēram, vide, vietējā attīstība, konkurētspēja u.tml.**

1. Lauku putnu indeksa (turpmāk – LPI) izmaiņas periodā 2007-2013 un LAP 2007-2013 pasākumu ietekme uz LPI.

Novērtējuma rezultāti liecina par to, ka nav konstatētas nozīmīgas atšķirības lauku putnu populāciju izmaiņu tendencēm analizētajās atbalstu saņemošajās teritorijās un kontroles teritorijās. Lai gan LPI analīzes un kontroles teritorijās daudzās no salīdzinātajām kategorijām bija nedaudz atšķirīgs, šīs atšķirības nebija būtiskas indeksa pārāk plašo ticamības intervālu dēļ. Tas saistīts ar nepietiekamo datu apjomu atbalstam pieteiktajās datu kategorijās. Līdz ar to nav iespējams viennozīmīgi apgalvot, ka analizētie LAP 2007-2013 2. ass pasākumi sasniedz vai nesasniedz savu bioloģiskās daudzveidības mērķi attiecībā uz lauku putnu populāciju. Tomēr novērtējuma konstatētas indikācijas tam, ka lauku putnu populācijas, kurām Latvijā vērojama skaita samazināšanās, Agrovides maksājumiem pieteiktajās teritorijās un LAP 2. ass atbalstītajās platībās kopumā ir labvēlīgākā stāvoklī nekā teritorijās, kas Agrovides vai LAP 2. ass atbalstu nesaņem.

2. Skrejvaboļu izplatība konvenciāli un bioloģiski apsaimniekotās un to atšķirības dažādās agrocenozēs.

Novērtējuma rezultātā izdarīti sekojoši galvenie secinājumi, atziņas un ieteikumi:

- novērtējuma rezultāti liecina, ka ir saglabājusies līdzīga tendence skrejvaboļu sugu daudzveidības un atsevišķu sugu dominances līmenī, kas norāda uz pastāvīgām vides kvalitātes atšķirībām ar konvenciālām un bioloģiskajām metodēm apsaimniekotos laukos;
- ar bioloģiskās lauksaimniecības metodēm apsaimniekotajos laukos ir novērojama lielāka sugu sastāva stabilitāte kā konvenciāli apsaimniekotos laukos, kas norāda uz mazākām vides kvalitātes izmaiņām agrotehnisko

pasākumu rezultātā LAP 2014-2020 atbalsta pasākuma "Bioloģiskās lauksaimniecības attīstība" atbalstītajās platībās;

- skrejvaboļu sugu sastāva izmaiņas divu gadu novērtējuma periodā vismazākās ir bioloģiskās saimniecībās ar vienādu lauksaimniecības kultūru un apsaimniekošanas intensitāti;
- veicot vides kritēriju analīzi, attiecībā uz skrejvaboļu sastopamību dažādās agrocenozēs, tika konstatētas vairākas sugas, kuru sastopamība ir saistīta ar konkrētiem vides kritērijiem - skrejvabole *Carabus granulatus* ir potenciāli izmantojama kā labvēlīgās vides indikators.
- izmantojot skrejvaboles kā modeļgrupu, divu gadu novērtējumos ar bioloģiskās lauksaimniecības un konvenciālajām metodēm apsaimniekotos laukos, ir pierādīta labvēlīgāka ietekme uz vides kvalitāti LAP 2014-2020 atbalsta pasākuma "Bioloģiskās lauksaimniecības attīstība" atbalstītajās platībās.

### 3. Lauku saimniecību konkurētspējas izmaiņas LAP 2007-2013 projektu ietekmē.

Novērtējuma rezultātā izdarīti sekojoši galvenie secinājumi un ieteikumi, kas izriet no veiktās analīzes:

- LAP 2007-2013 darbības laikā mazo un vidējo saimniecību konkurētspējas rādītāji ir pasliktinājušies, bet lielo saimniecību – uzlabojušies. Ja politikas plānošanas un ieviešanas dokumentos tiek likts uzsvars uz mazo un vidējo saimniecību attīstību, tad nepieciešams turpmāk palielināt atbalsta daļu, kas paredzēta mazo un vidējo saimniecību konkurētspējas paaugstināšanai. Būtu jāņem vērā šo saimniecību lomu lauku sociāli ekonomiskās vides veidošanā, tai skaitā nodarbinātībā. Nepieciešams sekmēt iespējami lielāka skaita mazo saimniecību iesaisti pārstrukturizācijas procesā, ar mērķi paaugstināt produktivitāti šajās lauku saimniecībās, kas atbilst LAP prioritārās jomas 2A formulējumam: veicināt lauku saimniecību, it īpaši mazo un vidējo, konkurētspēju, paaugstinot to ražošanas produktivitāti, atbalstot kooperāciju un tirgus pieejamību. Līdz ar to LAP pasākumus ir ieteicams padarīt pieejamākus mazajām un vidēji mazajām saimniecībām, salīdzinot ar esošajiem nosacījumiem.
- Latvijas piena lopkopībā ir ievērojami augstāka enerģijas, lopbarības, mašīnu un ēku uzturēšanas izmaksu, kā arī darbaspēka izmaksu daļa produkcijas vērtībā, salīdzinot ar ES vidējiem rādītājiem. Savukārt laukkopībā ievērojami augstākas nekā vidēji citās valstīs ir mēslojuma un enerģijas izmaksas.
- novērtējuma rezultāti apstiprina vajadzību īpaši atbalstīt energoefektivitātes celšanu lauku saimniecībās, kā arī lopbarības, mēslojuma un citu tiešo izmaksu samazināšanas pasākumus. Šādi pasākumi ļaus samazināt lauksaimnieku atkarību no ES un valsts atbalsta maksājumiem un palielināt lauku saimniecību ienākumus.

#### f) Apraksts par komunikācijas darbībām, kas veiktas attiecībā uz novērtējumu secinājumu un konstatējumu publiskošanu atbalsta saņēmēju mērķauditorijas informēšanai (saistībā ar LAP novērtēšanas plāna 6.sadaļu)

Ar novērtējumu rezultātiem un secinājumiem regulāri tiek iepazīstināti Uzraudzības komitejas locekļi un nozares pārstāvji sanāksmēs, tie ir publiski pieejami gan novērtētāju tīmekļa vietnē <http://www.lvaei.lv/lv/atskaites-projekti-lann.html>, gan Zemkopības ministrijas tīmekļa vietnē <https://www.zm.gov.lv/zemkopibasministrija/statiskaslapas/noverteresana?id=6493#jump>.

LAP novērtējumu rezultātā iegūtie secinājumi un ieteikumi tiek apkopoti un pēc iespējas tiek ņemti vērā LAP atbalsta pasākumu plānošanas un ieviešanas procesā.

- g) **Apraksts par turpmākajiem pasākumiem, kas veikti pamatojoties uz novērtēšanas rezultātiem (saistībā ar LAP novērtēšanas plāna 6.sadaļu). Informācija par veiktajiem grozījumiem LAP, tā ieviešanas nosacījumiem u.tml.**

Ņemot vērā novērtējuma "Lauku saimniecību konkurētspējas izmaiņas LAP 2007-2013 projektu ietekmē" rezultātā izdarītos secinājumus, salīdzinot ar LAP 2007-2013, jaunajā plānošanas periodā LAP apakšpasākumā 4.1. „Atbalsts ieguldījumiem lauku saimniecībās” ir paredzēts minimālais garantētais publiskā finansējuma apmērs mazajām saimniecībām (ar gada apgrozījumu līdz EUR 70 000) 14% no apakšpasākumā pieejamā publiskā finansējuma, un 4% no apakšpasākuma finansējuma ir paredzēts atbilstīgajām lauksaimniecības pakalpojumu kooperatīvajām sabiedrībām, kurām ir liela nozīme mazo saimniecību produkcijas realizācijas veicināšanā, tā paaugstinot to konkurētspēju. Apakšpasākuma ietvaros tika paredzēta arī pamata atbalsta intensitātes palielināšana līdz 10%, ja projekta īstenošanas rezultātā tiek veicināta energoefektivitāte - enerģijas patēriņš tiek samazināts par vismaz 20%. Ņemot vērā to, ka LAP tika apstiprināta tikai 2015. gada sākumā, un atbalsta pasākumi tiek pakāpeniski ieviesti, šajā periodā nav bijusi nepieciešamība veikt grozījumus LAP, kas būtu saistīti ar novērtēšanas rezultātiem.

### 3. PROGRAMMAS IZPILDI UN IZVĒLĒTO PASĀKUMU IEVIEŠANU IETEKMĒJOŠAS PROBLĒMAS

- a) **Apraksts par pasākumiem, kas veikti programmas īstenošanas kvalitātes un efektivitātes nodrošināšanai.**

Zemkopības ministrija kā ELFLA vadošā iestāde 2014. gada 15.aprīlī iesniedza LAP projektu izskatīšanai EK un EK apstiprināja LAP 2015. gada 13. februārī ar lēmumu C (2015) 839 - CCI 2014LV06RDNP001.

2014-2020 plānošanas periodā ir saglabāta ELFLA pārvaldības un kontroles sistēmas darbības pēctecība, kā tas bija iepriekšējā plānošanas periodā, un šīs sistēmas ietvaros ir izstrādāti un apstiprināti visi LAP kvalitatīvai un efektīvai ieviešanai nepieciešamie:

- ārējie un iekšējie normatīvie akti, kas nosaka atbildīgo iestāžu pienākumus, atbildību, funkciju un uzdevumu nošķiršanu, kā arī noteikumus, kārtības, kādā tiek veikta ELFLA atbalsta piešķiršana, administrēšana, uzraudzība un ELFLA pārvaldība, kontrole un īstenošanas uzraudzība;
- iekšējie normatīvie akti un dokumenti efektīvai projekta iesniegumu administrēšanai, kontrolei un uzraudzībai (administrēšanas procedūras, metodiskie norādījumi, vadlīnijas u.tml.).

Lai nodrošinātu e – pārvaldību LAP ietvaros, pārskata periodā veikta virkne darbību vienotās informācijas sistēmas pielāgošanai jaunā plānošanas perioda atbalsta pasākumu administrēšanai – jaunās Lauku attīstības programmas informācijas sistēmas (LAPSA) izstrāde un ieviešana, Elektroniskās pieteikšanās sistēmas (EPS) attīstīšana/pilnveidošana, Integrētās administrēšanas un kontroles sistēmas (IAKS) papildināšana, kartogrāfiskā materiāla digitalizācija lauku līmenī (izmantojot aplikāciju VECTORIZER) un pilnveidota esošā funkcionalitāte ērtākai datu apstrādei.

Lai nodrošinātu ES finanšu interešu efektīvu aizsardzību un nodrošinātu efektīvus un samērīgus krāpšanas un korupcijas apkarošanas pasākumus, ir izstrādāta un apstiprināta krāpšanas un korupcijas novēršanas un apkarošanas politika, risku pārvaldības stratēģija, kā arī

iekšējie normatīvie akti, metodikas, rīcības plāni, izvērtēti risku un sagatavoti risku reģistri, nodrošinot priekšnosacījumus efektīvai krāpšanas un korupcijas risku mazināšanai un apkarošanai.

Papildus jau iepriekš minētajam, lai nodrošinātu kvalitatīvu un efektīvu LAP sagatavošanu, ieviešanu un uzraudzību:

- izveidota vadošās iestādes komiteja, kuras uzdevums ir nodrošināt vadošās iestādes funkciju ieviešanas efektivitātes uzraudzību, t.sk. nodrošinot sadarbību ar ELFLA Kompetento iestādi, Maksājumu aģentūru;
- izveidota pagaidu uzraudzības komiteja, kura darbojās atbilstoši tās apstiprinātam nolikumam un kuras galvenās funkcijas bija apspriesties par Latvijas prioritātēm un stratēģiskajiem mērķiem 2014.–2020. gada plānošanas periodam, ELFLA īstenošanai finansējamiem pasākumiem un finansējuma sadalījumu;
- izveidota uzraudzības komiteja, kura darbojas atbilstoši tās apstiprinātam nolikumam un Regulas Nr. 1303/2013 47., 48. un 49. panta, kā arī Regulas Nr. 1305/2013 72. un 74. panta nosacījumiem;
- Zemkopības ministrijas pārstāvji piedalījās Eiropas Savienības struktūrfondu un Kohēzijas fonda 2014.-2020.gadam uzraudzības komitejā un apakškomitejās un Partnerības līguma vadības grupā.

Lai nodrošinātu sekmīgu un savlaicīgu LAP atbalsta pasākumu ieviešanu, pagaidu uzraudzības komitejas sēdēs (t.sk. lēmumu pieņemšana rakstiskās procedūras veidā) ar komitejas locekļiem saskaņoti LAP atbalsta pasākumu projektu atlases kritēriji.

LAP uzraudzības komiteja tika izveidota un pirmā sēde tika sasaukta 19.03.2015., kuras laikā tika apstiprināts komitejas reglaments, kā arī *atkārtoti* sniegti pozitīvi atzinumi par vairāku LAP atbalsta pasākumu projektu atlases kritērijiem.

2015.gadā kopumā tika sasauktas divas uzraudzības komitejas sēdes un noorganizētas sešas lēmumu pieņemšanas rakstiskās procedūras veidā. Detalizēta informācija par uzraudzības komitejas lēmumiem atrodama Zemkopības ministrijas tīmekļa vietnes sadaļā: <https://www.zm.gov.lv/statiskas-lapas/uraudzibas-komiteja?id=6486#jump>

Balstoties uz uzraudzības komitejas sēdēs un rakstiskās procedūras veidā pieņemtajiem lēmumiem, tika sagatavoti un 08.07.2015. iesniegti EK Latvijas ierosinātie grozījumi LAP, kurus EK apstiprināja 30.11.2015.

Būtiskākie LAP grozījumi ir apkopoti 7.tabulā:

Pasākuma/aktivitātes kods uz kuru attiecas grozījums	Grozījumu pamatbūtība
Vispārīgie nosacījumi	Sadaļā 8.1.1. ietvertā vispārējā atbalsta saņemšanas nosacījuma par vides aizsardzības normatīvo aktu pārkāpumiem precizēšana
Vispārīgie nosacījumi	Sadaļā 8.1.1. ietvertais nosacījums par finansējuma reģionalizāciju attiecināts arī uz M06 pasākumu
M01	Pasākumā paredzētie principi atlases kritēriju noteikšanai aizvietoti ar vienu atlases kritēriju – zemākā cena
M02	Pasākumā paredzētie principi atlases kritēriju noteikšanai aizvietoti ar vienu atlases kritēriju – zemākā cena
M05; 5.1.	Atbalsta saņēmēji papildināti ar lauksaimnieku grupām, paredzot tām augstāku atbalsta intensitāti.
M05; 5.2.	Precizētas attiecināmās izmaksas, papildinot ar vispārējām izmaksām un izmaksām, kas tieši saistītas ar ražošanas potenciāla

	atjaunošanu
M06; 6.1.	Papildināts, ka robežvērtība jaunajām saimniecībām nosakāma arī pēc saimniecības kopējā apgrozījuma
M06; 6.1.	Precizēts definējums par saimniecības izveides procesu ( <i>setting-up</i> ), svītrojot nosacījumu par platību maksājumu iesniegumu iesniegšanu
M06; 6.1.	Precizēts maksimālais darījumdarbības plāna īstenošanas termiņš – ne ilgāks par četriem gadiem
M06; 6.1.	Palielināts pirmā maksājuma apjoms no 50% uz 80%.
M06; 6.3.	Precizēts maksimālais darījumdarbības plāna īstenošanas termiņš – ne ilgāks par četriem gadiem
M06; 6.3.	Papildināts, ka robežvērtība saimniecībām nosakāma arī pēc saimniecības standarta izlaides
M06; 6.3.	Noteikts ierobežojums izmaksām par konsultantu piesaisti - līdz 7% apmērā no vienreizējā maksājuma apjoma
M06; 6.3.	Precizēts atbilstības nosacījums par nepieciešamajām lauksaimniecības pamatzināšanām - vismaz 160 stundu apjomā vai arī apgūs tās darījumdarbības plāna īstenošanas laikā
M07	Precizēti atlases kritēriji, nosakot, ka novadu līmenī priekšroka tiek dota tiem ceļa posmiem, kas tiek īstenoti kopā ar pievadceļu izbūvi pie uzņēmējdarbības objektiem
M08; 8.3./8.4.	Svītroti pasākuma projektu atlases kritēriji
M08; 8.5.	Precizēts atbalsta saņēmēju loks – meža zemes tiesiskie valdītāji
M10	Pasākums papildināts ar jaunu aktivitāti M10.1.4. “Saudzējošas vides izveide, audzējot augus nektāra ieguvei”, kas 2015.gadā vēl netika īstenots .
10.1.1.; M11; M13;	Redakcionāli precizēts LAP teksts, nosakot kādi lauksaimniecības dzīvnieki var tikt izmantoti aprēķinos, attiecībā uz dzīvnieku blīvuma (mājlopu vienības) noteikšanu, atbalsttiesīgo ilggadīgo zālāju platības noteikšanai.
10.1.2.	Papildināts atbilstīgo kultūraugu saraksts, par kuru audzēšanu var pretendēt uz atbalstu aktivitātē.
11.1.	Precizēts nosacījums par saistību izpildei derīgo mācību apliecinājošo dokumentu kritērijiem, atļaujot atbalsta pretendentiem apgūt zināšanas par bioloģiskās lauksaimniecības praksi un metodēm no saviem finanšu līdzekļiem, neizmatojot iepriekš plānoto LAP 1.pasākuma „Zināšanas un informācijas pārnese” ietvaros apmācības, kuru īstenošanas uzsākšana tika aizkavēta nacionālo normatīvo aktu izstrāde procesa dēļ.
11.1.; 11.2,	Paredzēts izņēmumu saistību nosacījuma izpildē – par visas saimniecības sertifikāciju – zinātniskām institūcijām, nosakot, ka to gadījumā saistību nosacījums ir izpildīts, ja daļa saimniecības ir ietverta bioloģiskās lauksaimniecības kontroles sistēmā un atbilst pārejas perioda vai bioloģiskās lauksaimniecības nosacījumiem. Paredzēts izņēmumu saistību nosacījuma izpildē – ilggadīgo zālāju platībās, kuras izmanto savvaļas ārstniecības augu ievākšanai un par kurām bioloģiskās lauksaimniecības kontroles institūcija apliecina, ka ilggadīgā zālāja zeme sastāv atbilst savvaļas ārstniecības augu ievākšanai un tas pārstrādā savā saimniecībā ievāktos savvaļas ārstniecības augus.



	Paredzēts atbalsta maksājums par bioloģiski apsaimniekotām bišu saimēm, to piešķirt tādiem atbalsta pretendentiem, kuru saimniecībās bišu saimju skaits ir vismaz 20.
	Harmonizēts atbalsttiesīgo kultūraugu sarakstu grupas, nosakot, ka ārstniecības augiem piemēro vienlīdzīgu likmi kā par dārzeņiem un garšaugiem.
13.2.; 13.3.	Līdzsvarotas atbalsta likmes starp abām aktivitātēm, nosakot proporcionālāku M 13.3. aktivitātes ietvaros apstiprinātās atbalsta likmes sadali starp dažādām teritoriju kategorijām.
M17	Pasākums papildināts ar nosacījumu, ka sējumu gadījumā apdrošināšanas atlīdzība tiek izmaksāta, sākot no 30% skaitliskā ražas zuduma par katru kultūraugu sugu attiecīgajā lauka vienībā

**7. tabula. Būtiskākie LAP grozījumi**

*Avots: ZM*

Atbilstoši LAP 18.sadaļā norādītajam, atbalsta maksājumu aprēķinus vairākiem LAP pasākumiem veicis SIA "Latvijas lauku konsultāciju un izglītības centrs" (turpmāk – SIA LLKC). Ziņojuma pārskata periodā tika sagatavoti grozījumi LAP, paredzot jaunu pasākuma M10 "Agrovide un klimats" atbalsta aktivitāti 10.1.4. "Saudzējošas vides izveide, audzējot augus nektāra ieguvei", veiktas izmaiņas pasākumā M13 "Maksājumi apgabaliem, kuros ir dabīgi vai citi specifiski ierobežojumi" atbalsta maksājuma apjomā, kā arī paredzēts atbalsta maksājums par bišu saimi pasākumā M11 "Bioloģiskā lauksaimniecība". Atbalsta maksājumu aprēķinu par neiegūtiem ieņēmumiem un papildus izdevumiem saistībā ar aktivitātes 10.1.4. un pasākuma M11 saistību izpildi veica SIA LLKC, kas arī novērtējusi atbalsta maksājumu aprēķinu pasākumam M13 "Maksājumi apgabaliem, kuros ir dabīgi vai citi specifiski ierobežojumi". Lai nodrošinātu atbalsta maksājumu aprēķinu, ZM sniegusi sīkākus skaidrojumus par atbalsta saņemšanas nosacījumu būtību.

Lai nodrošinātu platībatkarīgo pasākumu atbilstošu īstenošanu, nodrošināta koordinācija un informācijas apmaiņa ZM struktūrvienību ietvaros, kas atbildīgas par I pīlāra un II pīlāra atbalsta pasākumu īstenošanu.

Lai nodrošinātu komunikāciju ar Eiropas Savienības investīciju (ESI) fondu atbildīgajām iestādēm/institūcijām, novērstu dubultā finansējuma riska iespējamību un nodrošinātu papildinātību starp ESI fondiem, ZM pārstāvji pastāvīgi piedalījušies citu iestāžu, organizāciju un institūciju organizētajās darba grupās, komitejās un sanāksmēs, kā arī izvērtējuši un snieguši atzinumus par citu iestāžu, organizāciju un institūciju izstrādātajiem normatīvajiem aktiem un pozīcijām. Papildus tam, nacionālo normatīvo aktu izstrāde, saskaņošana un apstiprināšana veikta atbilstoši 2009.gada 7.aprīļa Ministru kabineta noteikumos Nr.300 "Ministru kabineta kārtības rullis" noteiktajam un attiecīgie institūciju/iestāžu pārstāvji piedalījušies LAP uzraudzības komitejas darbā, kā arī citās ZM organizētajās darba grupās un sanāksmēs.

***Secinājumi un problēmas, izvērtējot LAP atbalsta pasākumu ieviešanu pārskata periodā.***

Lielākās administrēšanas problēmas, ar ko LAD saskāries saistībā ar LAP atbalsta pasākumu ieviešanu (izņemot platībatkarīgos atbalsta pasākumus):

- iesniegts liels skaits projektu iesniegumu (>7300);
- atbalsta pretendenti neievēro ārējos normatīvajos aktos (ministru kabineta noteikumos) noteiktās prasības iepirkuma procedūru veikšanā un līdz ar to bieži ir jāpiemēro sankcijas, jāpieprasa atkārtota iepirkuma veikšana;
- lai saņemtu atbalstu, atbalsta pretendenti sniedz maldinošu informāciju un dokumentāciju, kā rezultātā ir konstatēti gadījumi, ka veiktās iegādes vai būvniecība

dabā neatbilst iesniegtajai dokumentācijai. Tāpat konstatēti gadījumi, ka iegādātās iekārtas un tehnika neatbilst patiesajai tirgus cenai.

Galvenie projektu noraidīšanas iemesli:

- finansējuma trūkuma dēļ (kārtā iesniegti projekti par lielāku publisko finansējumu, kā izsludināts);
- grūtībās nonākuša uzņēmuma pazīmes;
- uzņēmumam ir atkārtoti vides pārkāpumi;
- nav veiktas atbilstošas iepirkuma procedūras;
- netiek sasniegts atlases kritēriju minimālais punktu skaits.

Galvenie saistību pārtraukšanas iemesli:

- finansējuma saņēmējam tiek atteikts bankas finansējums projekta realizācijai;
- finansējuma saņēmēju maksātspējas gadījumi.

LAD veiktie pasākumi LAP īstenošanas uzlabošanai:

- LAD organizē seminārus potenciālajiem atbalsta pretendentiem, kā arī regulāri piedalās citu institūciju organizētos semināros un konferencēs, lai informētu potenciālos atbalsta saņēmējus par atbalsta pasākumos noteiktajām prasībām;
- LAD tīmekļa vietnē ([www.lad.gov.lv](http://www.lad.gov.lv)) regulāri tiek papildinātas/aktualizētas vadlīnijas un rokasgrāmatas atbalsta pretendentiem;
- izstrādāti informatīvie materiāli lauksaimniekiem par atbalsta saņemšanas nosacījumiem, jauninājumiem un izmaiņām atbalsta saņemšanas nosacījumos;
- izstrādāti bukleti LAP Agrovides pasākuma aktivitātēm: BDUZ, VSMD, RLZP, BLA;
- organizētas LAD Centrālās struktūrvienības (CS) un sertificējošo institūciju sanāksmes, lai pilnveidotu sadarbību un nodrošinātu efektīvu un kvalitatīvu administrēšanas procesu, it īpaši saistībā ar normatīvā akta pielietojumu uz bioloģisko papuvju apsaimniekošanu;
- izstrādāti metodiskie norādījumi „Atbalsts par bišu saimi” LAP pasākumā „Bioloģiskā lauksaimniecība” (BLA) 2014-2020;
- organizētas LAD CS, Dabas aizsardzības pārvaldes un lauksaimnieku sanāksmes par ES nozīmes zālāju biotopu pareizu apsaimniekošanu;
- organizētas LAD CS, Valsts augu aizsardzības pārvaldes (VAAD) sanāksmes, lai pilnveidotu lauksaimnieku informēšanu un atvieglotu lauksaimniekiem pieteikšanos uz VSMD atbalstu (it īpaši saistībā ar reģistrēšanos VAAD lauksaimniecības produktu integrētās audzēšanas reģistrā);
- ieviesta funkcionalitāte BDUZ platību automātiskai nolasišanai – ņemot vērā iezīmētā lauka ģeometriju un BDUZ slāņa informāciju;
- izstrādāta funkcionalitāte saistībā ar ADSI samazinājumu – ko piemēro proporcionāli atbalsttiesīgajai LIZ katrā teritorijā un kategorijā, ja LIZ atrodas dažādās ADI teritorijās;

- izstrādāta un papildināta saistību veidošanas funkcionalitāte BLA saistību periodiem: jaunajam periodam – divi vai trīs gadi un vecajam periodam – pieci gadi;
- organizētas LAD CS un reģionālo lauksaimniecības pārvalžu darbinieku apmācības par meliorācijas un iepirkumu procedūru vērtēšanu, par risku samazināšanu, vērtējot iepirkumus un maksājumu dokumentus.

**b) Kvalitātes un efektivitātes nodrošināšanas mehānisms.**

Informācija par to LAP atbalsta pasākumu ieviešanu (finanšu apjomi), kuru īstenošanā ir izmantota vienkāršoto izmaksu pieeja, ir ietverta 3. pielikumā

**4. PASĀKUMI, KAS VEIKTI, LAI ĪSTENOTU TEHNISKĀS PALĪDZĪBAS UN PROGRAMMAS PUBLICITĀTES PRASĪBAS**

**a) Valsts lauku tīkla (VLT) darbība, t.sk. informācija par VLT darbības plāna ieviešanu.**

Ievērojot Regulas Nr.1305/2013 54.panta 1.punktu, Ministru kabineta noteikumu Nr.599 20.punktā noteikts, ka VLT sekretariāta pienākumus pilda sabiedrība ar ierobežotu atbildību (turpmāk – LLKC), ar kuru ZM ik gadu slēdz līgumus. Ar tiem LLKC uzņemas saistības pildīt VLT sekretariāta funkcijas un īstenot VLT darba plāna aktivitātes.

VLT mērķi ir palielināt ieinteresēto pušu līdzdalību lauku attīstības īstenošanā, uzlabot LAP īstenošanas kvalitāti, informēt plašāku sabiedrību un iespējamus atbalsta saņēmējus par lauku attīstības politiku un finansējuma iespējām, veicināt inovācijas lauksaimniecībā, pārtikas ražošanā, mežsaimniecībā un lauku apvidos, kā arī veicināt lauku uzņēmējdarbības uzsākšanu un ekonomisko efektivitāti. Saskaņā ar ES tiesību aktos noteiktajiem VLT uzdevumiem un pienākumiem, mērķu sasniegšanai un izpildei VLT Sekretariāts izstrādā daudzgadu Rīcības programmu un ikgadējos darba plānus, kuros ietver informāciju par plānotajām aktivitātēm, finansējumu un sasniedzamajiem rezultatīvajiem rādītājiem.

2015. gadā *VLT Sekretariāta darbības ietvaros* VLT mājas lapā [www.laukutikls.lv](http://www.laukutikls.lv) tika ievietoti 2600 raksti un informācija par notikumiem un aktualitātēm lauku attīstības jomā. Mājas lapā regulāri tiek papildināts notikumu kalendārs ar aktuālajiem notikumiem pašvaldībās un vietējās rīcības grupās, kā arī tiek ievietoti materiāli par notikumiem, saistītiem ar lauku attīstību.

Gada laikā VLT sekretariāta darbības ietvaros rīkotas vairākas diskusijas un darba grupas par lauku attīstībai būtiskiem jautājumiem, nozares politiku, labajiem projektu piemēriem un kooperāciju, kā arī vietējiem iepirkumiem.

LAP publicitātes nolūkā VLT Sekretariāta darbības ietvaros 2015.gada 16.aprīlī tika rīkota preses diena „Aktualitātes Latvijas lauksaimniecībā, zivsaimniecībā un mežsaimniecībā 2015. gadā. Sekmīga informācijas apmaiņa starp Zemkopības ministriju un tās institūcijām ar Latvijas reģionālo presi”, kurā piedalījās 16 dalībnieki.

VLT rīkojis vairākus pieredzes apmaiņas braucienus uz ārvalstīm (Zviedrija, Igaunija, Šveice, Vācija, Ukraina) nozaru speciālistiem par finanšu pieejamības un ekonomiskās aktivitātes sekmēšanu laukos, bioloģisko lauksaimniecību, piensaimniecību un citiem labas un pārņemamas prakses piemēriem Eiropā.

Tāpat VLT pārstāvji piedalījušies dažādos starptautiskos Lauku tīkla un tā darbību veicinošos pasākumos (ENRD rīkoti pasākumi), kā arī vairākos citu dalībvalstu rīkotos pasākumos (semināros un konferencēs) lauku attīstības jomā par lauku teritoriju ilgtspējīgu attīstību, uzņēmējdarbību laukos, inovācijām un zinātni (t.sk., sociālajām inovācijām), jaunatni un darbu

ar jauniešiem laukos u.c.:

2015.gadā turpinājās darbs pie „Valsts Lauku tīkla darbības novērtēšanas un pašnovērtēšanas kārtības” izstrādes. Dokumenta mērķis ir noteikt gan pašnovērtējuma veikšanas kārtību, gan kritērijus, pēc kuriem tiks veikta novērtēšana.

VLT Sekretariāta darbības ietvaros ir izstrādāta Rokasgrāmata par kooperatīvajām krājaizdevu sabiedrībām. Rokasgrāmatā ir apkopota informācija par likumdošanas aktiem, labo praksi un krājaizdevu sabiedrību veidošanās pieredzi Latvijā, ar mērķi – veicināt alternatīvu finanšu instrumentu pieejamību laukos.

Kopumā 2015.gadā VLT sekretariāta darbībā sasniegti šādi rādītāji:

		KOPĀ	No tiem vērsti uz uzraudzības un novērtēšanas rezultātu apkopošanu un izplatīšanu	No tiem vērsti uz konsultācijām un/vai inovāciju atbalsta punktu	No tiem vērsti uz VRG, t.sk. starpteritoriālo un starptautisko sadarbību
VLT komunikāciju rīku skaits (pēc veida)	VLT rīkoto pasākumu (semināri, konferences, pieredzes apmaiņa u.c.) skaits	367	5	2	10
	Publikāciju, reklāmlapu, laikrakstu, žurnālu, ieskaitot e-publikācijas, skaits	1285	0	0	0
	Citi rīki, skaits (mājas lapa, sociālie mediji)	1	1	1	1
	Apkopotie un izplatītie projektu piemēri, skaits	61	0	0	0
VLT aktivitāšu ietvaros īstenotā tematiskās un analītiskās informācijas apmaiņa, skaits	Tematiskās darba grupas	7	1	1	1
	Konsultācijas ar dalībniekiem	6	0	6	0
	Citi (apmācības, web-forumi u.tml.)	669	0	1	8
ENRD aktivitāšu skaits, kurās piedalījies VLT		11	1	3	3
no tām VLT aktīvi līdzdarbojies (prezentācija, darba grupas vadīšana, plakātu izgatavošana u.tml.)		4	1	2	1

**VLT Rīcības programmas 2015.-2020. gadam** darba plāna 2015. gadam ietvaros tika noorganizēti 290 informatīvie un 187 izglītojoši semināri. Pasākumi tika organizēti visās reģionālajās nodaļās, un galvenās semināru tēmas bija:

- finansējuma piesaistes iespējas lauku iedzīvotājiem;
- LAP aktualitātes un pasākumi;
- ES un Valsts likumdošanas izmaiņas, kas attiecas uz lauku un mežu apsaimniekošanu.

VLT aktivitātes „Informatīvie pasākumi jauniešiem un skolēniem” mērķis ir vispārīzglītojošo skolu skolēnu informētības un intereses līmeņa celšana par uzņēmējdarbības attīstības iespējām lauku teritorijās. Pasākuma dalībnieki ir skolēni no vispārīzglītojošām iestādēm 6.-12.klašu grupā. 2015.gadā kopumā tika apmeklētas 48 skolas. Papildus vizītēm skolās tika noorganizēti 27 pieredzes braucieni uz saimniecībām un izglītības iestādēm, kuros piedalījās 719 skolēni. Mežsaimniecības nozares popularizēšanas ietvaros notikušas 120 nodarbības un pasākumi skolēniem un jauniešiem. Pasākumi īstenoti sadarbībā ar skolām, meža īpašniekiem un citu institūciju (Valsts meža dienestu, Latvijas Valsts mežu u.c.) meža speciālistiem.

Lai sekmētu jauniešu saglabāšanos lauku teritorijās, mazinātu to pārcelšanos uz lielajām pilsētām VLT darbības ietvaros 26 reģionālajās nodaļās tiek sniegts atbalsts lauku jauniešiem

uzņēmējdarbības veicināšanai. Katra no nodaļām organizējusi informatīvās dienas, kurās piedalījies 281 jauniešs, no tiem pēc tam mācības aktivitātes ietvaros uzsāka 226 jaunieši, kas ir par 10% vairāk nekā 2014. gadā.

Sabiedrības informēšanas nolūkā VLT regulāri sagatavo ziņu lapas par aktualitātēm lauku attīstībā un lauksaimniecībā, kā arī informē lauku iedzīvotājus par jaunumiem likumdošanā. 2015. gadā tika publicēti 11 informatīvā izdevuma "Lauku Lapa" izdevumi par aktualitātēm lauku attīstības jomā, kas pavairoti 68 500 eksemplāros un izplatīti visā Latvijā, kā arī katru nedēļu publicēta elektroniskā izdevuma versija - Lauku e-Lapa, kuras klientu skaits pieaudzis līdz 2500.

2015. gadā VLT īstenojis 37 pieredzes apmaiņas braucienus nozares uzņēmējiem, nevalstisko organizāciju pārstāvjiem un citiem lauku attīstībā aktīviem dalībniekiem uz dažādiem Latvijas novadiem ar mērķi veicināt labās prakses un pieredzes apmaiņu par LAP sasniegumiem un ieguldījumiem, ko iespējams pārņemt un piemērot arī citos uzņēmumos, saimniecībās vai organizācijās. Īstenotajos pasākumos piedalījušies 1267 dalībnieki. Pieredzes apmaiņas braucieni to dalībniekus iedrošina rīkoties pašiem - iesākt, turpināt vai dažādot saimniecisko darbību, kā arī braucienu laikā sniedz iespēju iegūt jaunus sadarbības partnerus un kontaktus.

VLT darbības ietvaros ES Lauksaimniecības un lauku attīstības lietu birojs (turpmāk – Birojs) koordinē Latvijas lauksaimnieku pārstāvju/ekspertu dalību COPA/COGECA un Eiropas Komisijas sociālā dialoga darba grupās, kopā ar nozares ekspertu sagatavojot instrukcijas, saskaņojot viedokli ar dalīborganizācijām. Tāpat Birojs koordinē regulāru nozares pārstāvju komentāru sagatavošanu un nosūtīšanu par COPA-COGECA izstrādātajiem dokumentiem un piedalās ikmēneša politikas koordinācijas sanāksmēs, tādējādi stiprinot nozares NVO kapacitāti. 2015.gadā ar VLT atbalstu nozaru eksperti apmeklēja 46 COPA/COGECA darba grupas.

Lauksaimniecības un mežsaimniecības nozaru nevalstiskās organizācijas veicina LAP kvalitatīvu ieviešanu un iesaistās citu nozarēm būtisku jautājumu apspriešanā, kā arī lēmumu pieņemšanā. Šīs organizācijas piešķirtā finansējuma ietvaros organizē seminārus, konferences, darba grupas, izstādes un pieredzes apmaiņas vai nozares popularizēšanas aktivitātes kādā no VLT prioritārajiem virzieniem:

- Efektivitātes paaugstināšana lauku saimniecībās;
- Uzņēmējdarbības uzsākšana un veicināšana;
- Lauksaimniecības nozares ekonomiskā analīze un popularizēšana.

Kopumā 2015.gadā VLT darbībā aktīvi iesaistījās un iepriekš minētās aktivitātes īstenoja 52 lauksaimnieku organizācijas.

Informēšanas un publicitātes pasākumu ietvaros VLT 2015. gadā organizējis divas starptautiskās lauku tīkla konferences:

- „Lauku un lauksaimniecības konsultāciju sistēmas: labākā prakse un pieredze sadarbībai Austrumu partnerībā”;
- Eiropas tīkla lauku attīstībai un VLT Sekretariāta kopīgi rīkotā konference Eiropas valstu Lauku tīkliem, Zemkopības ministrijas pārstāvjiem par Lauku tīklu darbību 2014.-2020. periodā, kurās kopā piedalījās 152 dalībnieki.

Tāpat, lai sekmētu ELFLA un LAP atpazīstamību un plašākas sabiedrības informēšanu par piedāvātajām iespējām un sasniegumiem, 2015.gadā VLT piedalījās izstādē Latvijā „Rāmava – Pavasaris”, kur tika koordinēti divi semināri - „Platību maksājumi – aktualitātes” un „Lauku attīstības programma – aktualitātes”, kā arī piedalījās vienā no lielākajiem nozares pasākumiem “Traktordienas 2015” Bauskas novadā. Papildus iepriekš minētajam VLT piedalījies arī starptautiskajā konferencē lauksaimniecības uzņēmumiem „Instrumenti

ilgtspējīgai lauksaimniecības uzņēmumu attīstībai” un nacionāla mēroga ikgadējā pasākumā „Sējis 2015” ar mērķi noteikt labāko ieguldījumu Latvijas lauku attīstībā un lauksaimniecībā un popularizēt sasniegto (kopumā tika vērtēti vairāk nekā 60 konkursa projekti).

#### b) Pasākumu apraksts, kas veikti LAP publicitātes nodrošināšanai

##### **Informācija par vadošās iestādes veiktajiem informācijas un publicitātes pasākumiem**

Saskaņā ar 2014. gada 17. jūlija Komisijas Īstenošanas regulā (ES) Nr. 808/2014 *ar kuru paredz noteikumus, kā piemērot Eiropas Parlamenta un Padomes Regulu (ES) Nr. 1305/2013 par atbalstu lauku attīstībai no Eiropas Lauksaimniecības fonda lauku attīstībai (ELFLA)* noteikto, ZM kā ELFLA vadošā iestāde ir izstrādājusi ELFLA, ELGF un EJZF informācijas un publicitātes stratēģiju. Stratēģija definē ELFLA, ELGF un EJZF informācijas un publicitātes kopīgos mērķus un uzdevumus 2014.-2020. gada plānošanas periodam, kā arī nosaka informācijas un publicitātes pasākumu kopumu, kādi tiks ieviesti no iestāžu un organizāciju puses. Informācija par stratēģijas mērķiem, uzdevumiem un pasākumiem sniegta partneriem 26.06.2015. uzraudzības komitejas sēdes laikā.

Lai sasniegtu stratēģijā noteikto mērķi, kā arī, lai nodrošinātu publicitāti, sniedzot skaidru, saprotamu un savlaicīgu informāciju atbalsta pretendentiem par iespējām pieteikties ELFLA atbalstam, informētu sabiedrības par prioritārajiem ieguldījuma virzieniem un ieguvumiem, kā arī veicinātu sabiedrības izpratni par valsts un ES atbalsta ieguldījumu Latvijas reģionu attīstībā, regulāri tiek aktualizēta informācija par pasākumiem, semināriem, apmācībām, pieteikšanās termiņiem un citām ar ELFLA saistītām norisēm ZM, padotības iestāžu, LLKC un VLT tīmekļa vietnēs. Latvijas ES Padomē prezidentūras laikā tika izveidota īpaša sadaļa, kurā informācija publicēta angļu valodā.

2014. un 2015. gadā izplatīti 134 preses paziņojumi, kas publicēti tīmekļa vietnēs, plašsaziņas līdzekļos, veikta informācijas popularizēšana arī “Twitter”.

ZM informācija par ELFLA un LAP dažādos rakursos regulāri ievietota Latvijas medijos latviešu, krievu, angļu valodā. Piemēram, zemkopības ministrs un ZM eksperti piedalījušies Latvijas Radio, LTV 1, LTV 7, LNT, TV3 un LR 4 (Doma Laukums) ierakstos un tiešraidēs („Krustpunkti”, „Pēcpusdiena”, „Labrīt”), kurās notikušas diskusijas par LAP. Informācija publicēta nacionālā līmeņa elektroniskajā izdevumā „AgroPols”, oficiālajā izdevumā „LV portāls”, Delfi, TVnet, LETA, BNS, žurnālos „Saimnieks”, „AgroTops”, „Praktiskais Latvietis”, „Kapitāls”, „Ir”, „Sestdiena”, laikrakstos „Latvijas Avīze”, „Dienas Bizness”, „Neatkarīgā Rīta Avīze”, „Diena”, specializētajos medijos. („Lauku Lapa”).

Sagatavoti trīs īpaši laikraksta” Latvijas Avīze” ielikumi par LAP, kā arī sagatavoti un LTV 1. programmā par LAP pārraidīti 23 raidījumi „Es – savai zemei”, kuros sniegta informācija par ELFLA sniegtajām iespējām un ieguvumiem.

Jūtami augusi interese un aktivizējies publikāciju skaits krieviski rakstošajos un runājošajos Latvijas plašsaziņas līdzekļos, piemēram, „Jaunais Vēstnesis”, „Rēzeknes Vēstis”, „Pirmais Baltijas kanāls”, LTV 7 krievu ziņas, Radio 4 (Doma Laukums), kā arī informācija sniegta BBC Krievu redakcijas vajadzībām.

Intensīva un labvēlīga sadarbība ZM norisinās ar reģionālajiem Latvijas medijiem. Zemkopības ministrs un ZM eksperti piedalījušies intervijās, tiešraidēs, “karstā tālruņa” stundās, sniedzot nepastarpinātu informāciju un atbildot uz jautājumiem mediju redakcijās visos Latvijas vēsturiskajos novados, tādējādi vairojot izpratni par ELFLA.

Lai veicinātu sabiedrības izpratni par valsts un ES atbalsta ieguldījumu Latvijas reģionu attīstībā, sadarbībā ar Finanšu ministriju sagatavots infografiks, kurā attēlots ELFLA

finansējums Latvijā un lielākie ieguldījumu posteņi. Apkopota informācija par ES fondu veiksmes stāstiem, kas izmantoti LV prezidentūras ES Padomē bukleta sagatavošanā.

Popularizējot ELFLA iespējas un veicinot sabiedrības izpratni par atbalsta ieguldījumiem un konkrētiem ieguvumiem ārpus Latvijas robežām, sagatavots filmēšanas plāns Horvātijas valsts TV žurnālistiem Latvijas bioloģiskajās saimniecībās, kuras izmantojušas atbalstu, kā arī sadarbībā ar Prezidentūras sekretariātu sagatavota informācija un producēta videofilma par bioloģiskās lauksaimniecības jaunās regulas priekšlikuma virzību.

Lai veicinātu iedzīvotāju aktīvu līdzdalību, izpratni par procesiem, kā arī informētību, Latvijas reģionos organizētas un darbojušās 8 darba grupas par LAP, kurās darbojušies 94 cilvēki. Rīkotas 32 reģionālās diskusijas par LAP, kurās iedalījās 576 dalībnieki.

Veicinot izpratni un nodrošinot divvirzienu saziņu, novadīti divi semināri īpaši reģionālajiem medijiem (25 pārstāvji), kuros zemkopības ministrs un ZM vadošie eksperti informēja žurnālistus par fondu aktualitātēm un atbildēja uz lauksaimnieku un komersantu jautājumiem.

Līdzīgi, ar ministra, LAD un citu ekspertu piedalīšanos, novadītas 8 reģionālās konferences, kas veltītas ES fondu jautājumiem. Vadošās ZM un LAD amatpersonas piedalījušās arī daudzās nozaru profesionālajās konferencēs un semināros, lai tiktos ar uzņēmējiem, rosinātu izpratni, diskusiju un informētību.

Atzīmējams zemkopības ministra ieguldījums informācijas pieejamības un divvirzienu komunikācijas nodrošināšana, lai veicinātu iedzīvotāju aktīvu līdzdalību ELFLA līdzekļu izmantošanā. Ministrs darba vizītēs 2014. un 2015. gadā ticis un diskutējis ar lauksaimniekiem un lauku iedzīvotājiem vairākos desmitos Latvijas reģionu pilsētās un novadu centros.

### **Informācija par LAD veiktajiem informācijas un publicitātes pasākumiem**

Lai sasniegtu stratēģijā noteikto mērķi, LAD aktīvi īstenojis informācijas un publicitātes pasākumus ar mērķi nodrošināt LAD klientu un plašākas sabiedrības informētību par LAP pasākumu aktualitātēm un jaunā plānošanas perioda atbalsta pasākumos noteiktajām prasībām (t.sk. sagatavoti informatīvie materiāli un rokasgrāmatas par atbalsta saņemšanas nosacījumiem un to izmaiņām).

2014. gada septembrī LAD ieviesa jauno tīmekļa vietnes versiju, lai uzlabotu un pēc iespējas plašāk īstenoju informācijas un publicitātes pasākumus potenciālajiem atbalsta saņēmējiem, atbalsta saņēmējiem un sabiedrībai kopumā. Lai atbalsta pretendentiem būtu pieejama informācija par ELFLA sniegtajām iespējām, LAD tīmekļa vietnē ir pieejama gan vispārīga informācija par visiem LAP atbalsta pasākumiem kopumā (<http://www.lad.gov.lv/lv/atbalsta-veidi/projekti-un-investicijas/lap-investiciju-pasakumi/>), gan arī ir ieviests ērts meklēšanas rīks, kas ļauj klientam atlasīt informāciju par tam interesējošiem atbalsta pasākumiem, (<http://www.lad.gov.lv/lv/programmas/>).

Papildus tam, katru nedēļu tiek sagatavots un izsūtīts LAD elektroniskais Ziņnesis tā abonentiem par LAD darba aktualitātēm, tajā skaitā par LAP atbalsta pasākumu ieviešanu, kā arī sagatavotas atbildes uz LAD klientu uzdotajiem jautājumiem, tās publicējot LAD tīmekļa vietnē un nosūtot klientiem individuāli.

Saskaņā ar ES un nacionālos tiesību aktos noteikto, LAD nodrošināja atbalsta saņēmēju saraksta publicēšanu savā tīmekļa vietnē: [https://eps.lad.gov.lv/payment\\_recipients](https://eps.lad.gov.lv/payment_recipients), kā arī sagatavoja un publicēja tīmekļa vietnē skaidrojošo informāciju par prasībām, kas jāievēro atbalsta saņēmējiem informācijas un publicitātes pasākumu īstenošanas nolūkā - plakāta, plāksnes vai stenda izmēri, vizuālās identitātes prasības un to izvietojuma prasības (t.sk. sagatavots un ievietots LAD tīmekļa vietnē plakāta un plāksnes aizpildāms paraugs, kuru LAD klients var aizpildīt un

izmantot savam projektam).

LAD regulāri nodrošina sadarbību ar plašsaziņas līdzekļiem, sniedzot atbildes uz žurnālistu un lasītāju uzdotajiem jautājumiem dažādos laikrakstos, žurnālos, TV raidījumos un radio, kā arī veiksmīgi darbojas klientu apkalpošanas centrs Rīgā un klientu apkalpošanas daļas visā Latvijā. 2014. gadā sagatavotas un nosūtītas žurnālistiem 17 preses relīzes par LAP pasākumu aktualitātēm, 2015. gadā - 13 preses relīzes (preses relīzes ir pieejamas arī LAD tīmekļa vietnē).

Lai potenciālajiem atbalsta pretendentiem, atbalsta saņēmējiem un sabiedrībai kopumā sniegtu vizuāli saistošu un pārskatāmu informāciju par LAP iespējām un ieguvumiem, LAD tīmekļa vietnē ir pieejamas infografikas.

Papildus tam, lai informētu lauksaimniekus par EPS iespējām un pieteikšanos atbalstam, LAD sagatavojis video sižetus, kas pārraidīti LTV 1, kā arī aktīvi publicē informāciju sociālajos tīklos, piemēram, Twitter kontā *LAD\_Latvija* aktīvi tiek publicēta aktuālā informācija par administrētajiem LAP pasākumiem un jaunumiem saistībā ar LAD, bet Video kontā publicēti video materiāli.

Notikušas pieredzes apmaiņas vizītes ar citu ES dalībvalstu maksājumu aģentūrām par atbalsta pasākumu administrēšanas jautājumiem, kā arī organizēta ES maksājumu aģentūru direktoru konference Latvijā.

Lai noskaidrotu klientu apmierinātību ar pieejamās informācijas kvalitāti, pieejamību un savlaicīgumu, LAD katru gadu veic Klientu apmierinātības pētījumu. Izvērtējot pētījuma rezultātus, tiek papildinātas un uzlabotas klientu informēšanas aktivitātes, lai nodrošinātu visu nepieciešamo informāciju klientiem.

## **5. DARBĪBAS, KAS VEIKTAS, LAI IZPILDĪTU EX ANTE NOSACĪJUMUS**

### **a) Vispārīgo ex ante nosacījumu neizpildītie kritēriji**

Neattiecas

### **b) Darbības, kas veiktas, lai izpildītu piemērojamos vispārīgos ex ante nosacījumus**

Neattiecas

### **c) Tematisko ex ante nosacījumu neizpildītie kritēriji**

Neattiecas

### **d) Darbības, kas veiktas, lai izpildītu piemērojamos tematiskos ex ante nosacījumus**

Neattiecas

### **e) (Pēc izvēles) papildu informācija, lai papildinātu "veikto darbību" tabulā norādīto informāciju**



Neattiecas

**6. APAKŠPROGRAMMU ĪSTENOŠANAS APRAKSTS**

Neattiecas

**7. INFORMĀCIJAS UN PROGRAMMAS MĒRĶU  
REALIZĀCIJĀ SASNIEGTĀ PROGRESA NOVĒRTĒJUMS**

Neattiecas

**8. TĀDU DARBĪBU ĪSTENOŠANA, KURĀS ŅEMTI VĒRĀ  
REGULAS (EK) Nr. 1303/13 5., 7. UN 8. PANTĀ MINĒTIE  
PRINCIPI**

Neattiecas

**a) Vīriešu un sieviešu līdztiesības veicināšana un nediskriminācija  
(Regulas (ES) Nr. 1303/2013 7. pants)**

Neattiecas

**b) Ilgtspējīga attīstība (Regulas (EK) Nr. 1303/2013 8. pants)**

Neattiecas

**c) Regulas (ES) Nr. 1303/2013 5. pantā minēto partneru nozīme  
programmas īstenošanā**

Neattiecas

**9. PROGRESS, KAS PANĀKTS, LAI NODROŠINĀTU INTEGRĒTU  
PIEEJU ELFLA UN CITU SAJENĪBAS FONDU FINANŠU  
INSTRUMENTU IZMANTOŠANĀ**

Neattiecas

**10. ZIŅOJUMS PAR FINANŠU INSTRUMENTA IEVIEŠANU  
(REGULAS (EK) Nr. 1303/2013 46. pants)**

Neattiecas

## 11. TABULAS PROGRAMMAS KOPĒJIEM UN SPECIFISKAJIEM RĀDĪTĀJIEM UN SASNIEGTAJIEM KVANTITATĪVAJIEM MĒRĶA LIELUMIEM (4. pielikums)

### 12. PLAŠAI SABIEDRĪBAI PAREDZĒTS KOPSAVILKUMS

LAP ietvaros Latvija ir izvēlējusies ieviest 15 pasākumus, no kuriem 2014. gadā tika uzsākta tikai pasākuma M04 „Ieguldījumi materiālajos aktīvos” īstenošana, kā arī tika uzsākta finansējuma izmaksa platībatkarīgiem pasākumiem, savukārt 2015. gadā uzsākta 7 pasākumu īstenošana:

- M05 “Dabas katastrofās un katastrofālos notikumos cietušā lauksaimniecības ražošanas potenciāla atjaunošana un piemērotu profilaktisko pasākumu ieviešana”;
- M06 “Lauku saimniecību un uzņēmējdarbības attīstība”;
- M07 “Pamatpakalpojumi un ciematu atjaunošana lauku apvidos”;
- M08 „Ieguldījumi meža platību paplašināšanā un mežu dzīvotspējas uzlabošanā”;
- M09 “Ražotāju grupu organizāciju izveide”;
- M17 “Ražas, dzīvnieku un augu apdrošināšanas prēmija”;
- M19 “Atbalsts LEADER vietējai attīstībai (SVVA - sabiedrības virzīta vietējā attīstība).

Kopumā no LAP īstenošanas sākuma līdz 2015.gada beigām izsludinātas 13 projektu iesniegumu iesniegšanas kārtas, no tām divas nepārtrauktās iesniegšanas (pasākumos M07 un M17). Izsludinātajās kārtās iesniegti 7 276 projektu iesniegumi ar kopējo publisko finansējumu 191,14 milj. EUR. Līdz 2015.gada beigām apstiprināti 1 718 projekti ar publisko finansējumu 95,6 milj. EUR apmērā jeb par 6,2% no LAP ietvaros pieejamā publiskā finansējuma.

Vislielākais apstiprinātais finansējums, kā arī visvairāk apstiprināto projektu ir apakšpasākumā 4.1. “Atbalsts ieguldījumiem lauku saimniecībās” – 1 240 projekti ar kopējo publisko finansējumu 62,1 milj. EUR jeb 18,9% no pieejamā publiskā finansējuma. Tālāk seko apakšpasākums 4.3. “Atbalsts ieguldījumiem lauksaimniecības un mežsaimniecības infrastruktūras attīstībā” – apstiprināti 193 projekti ar publisko finansējumi 20,7 milj. EUR (24,1% no pieejamā finansējuma) un apakšpasākums 4.2 “Atbalsts ieguldījumiem pārstrādē” - 58 projekti par 7,4 milj. EUR.

Vēl šajā periodā ir sekmīgi uzsākta apakšpasākuma 6.1. “Atbalsts jauniekiem lauksaimniekiem uzņēmējdarbības uzsākšanai” īstenošana, apstiprināti 70 projekti par 2,8 milj. EUR un apakšpasākuma 6.3. “atbalsts uzņēmējdarbības uzsākšanai, attīstot mazās lauku saimniecības” īstenošana ar apstiprinātiem 119 projektiem 1,8 milj. EUR, kur lielākā daļa iesniegto projektu vēl ir administrēšanas procesā.

Līdz ar jaunā plānošanas perioda uzsākšanu, 2015. gadā visos platībatkarīgā atbalsta pasākumos lauku attīstībai – vides, klimata un lauku ainavas uzlabošanai tika uzņemtas juridiski jaunas saistības. Visiem tiem atbalsta pretendentiem, kuriem 2015.gada platībmaksājumu sezonu uzsākot nebija pabeigts LAP 2007.-2013. ietveros uzņemto saistību periods, saskaņā ar saistību pārskatīšanas klauzulu, tika dota iespēja 2007.–2013. gada plānošanas periodā uzņemtās saistības pielāgot 2014.–2020. gada plānošanas perioda atbalsta saņemšanas nosacījumiem, līdz ar to, 2015. gadu noteikt par jaunu daudzgadu saistību sākuma gadu, pārtraucot iepriekšējās saistības un neatmaksājot saņemto atbalstu.

Kopumā vides, klimata un lauku ainavas uzturēšanai un uzlabošanai paredzēts īstenot gandrīz visus iepriekšējā plānošanas periodā ieviestos platību atkarīgos pasākumus - "Agrovide un klimats", "Bioloģiskās lauksaimniecības attīstība", "Kompensācijas maksājums par Natura 2000 mežu teritorijām" un "Maksājumi apgabaliem, kuros ir dabīgi vai citi specifiski ierobežojumi", bet ar pārskatītām atbalsta saņemšanas prasībām un no tām izrietošajām saistībām. 2015. gadā šajos pasākumos bija vērojama liela aktivitāte, un atbalstam pieteiktās platības pat nedaudz pārsniedza LAP ietvaros plānoto.

2015.gadā tika izsludināta pieteikšanās pasākumā Sabiedrības virzītas vietējās attīstības (SVVA) stratēģiju īstenošana, kuras ietvaros atbalsta saņemšanai tika apstiprinātas 35 vietējās rīcības grupas (VRG) un visām grupām ir pieredze iepriekšējā plānošanas perioda darbībā. Pēc projektu iesniegumu apstiprināšanas līdz SVVA stratēģijas apstiprināšanai 2016. gadā, VRG bija pieejams sagatavošanās atbalsts kvalitatīvas SVVA stratēģijas sagatavošanai un darbības nodrošināšanai, šo atbalstu izmantoja 34 VRG. Sešas VRG īsteno daudzfondu pieeju, SVVA stratēģijas īstenošanai piesaistot publisko finansējumu no LAP un Rīcības programmas zivsaimniecības attīstībai 2014.-2020. gadam.



EUROPEAN COMMISSION

DIRECTORATE-GENERAL FOR AGRICULTURE AND RURAL DEVELOPMENT

Last Refresh 26/05/2016

# Annual Implementation Report 2015

## Financial Data

CCI :- 2014LV06RDNP001

Latvia - Rural Development Programme (National)

This report provides the information key with the SFCRW:SFC2014 - EAFRD AIR Financial Annex

Financial implementation data giving, for each measure and focus area, a statement of the expenditure (in euros) incurred and declared in the declarations of expenditure. It shall cover the total incurred public expenditure as well as the financial recoveries and corrections brought by the Member States during the calendar year. Calendar year 2015 covers expenditure incurred and declared from 2014Q1 to 2015Q4

## Main Legislative references:

Article 50 of Regulation (EU) No 1303/2013

Article 66(1)(g) and 75 of Regulation (EU) No 1305/2013

Annex VII (1)(a) of Regulation (EU) No 808/2014

## Other Legislative references:

Article 36(3)(c) of Regulation (EU) No 1306/2013

Article 22(1)(a) of Regulation (EU) No 908/2014

Disclaimer: (a) In case of any problems relating this report concerning data or presentation please contact the following team in the first instance EC SFC2014 Info.

[ec-sfc2014-info@ec.europa.eu](mailto:ec-sfc2014-info@ec.europa.eu)

45

Table 1.1 - Information on implementation of the programme and its priorities by reference to the financial data

Disclaimer: Data are those submitted quarterly by the Paying agency or the Coordination body. The first AIR to submit by end of June 2016 covers quarterly declarations 2015Q1 to 2015Q4 .

**Measure code: M01 (Knowledge)**

Union contribution (EAFRD) before adjustments, incurred and declared during the calendar year	Focus Area / Priority				Difference between the annual declaration and the cumulative quarterly declaration (Diff X table) for budget year 2014Q4 to 2015Q3
	01/01/2015 - 31/03/2015	01/04/2015 - 30/06/2015	01/07/2015 - 15/10/2015	16/10/2015 - 31/12/2015	
2A					
P2					
P4					
P4					
<b>TOTAL</b>					

Measure code: M02 (Advisory services)

Union contribution (EAFRD) before adjustments, incurred and declared during the calendar year	Focus Area / Priority				16/10/2015 - 31/12/2015	Union contribution (EAFRD) financial adjustments made by the Member States during the calendar year	Difference between the annual declaration and the cumulative quarterly declaration (Diff X table) for budget year 2014Q4 to 2015Q3
	01/01/2015 - 31/03/2015	01/04/2015 - 30/06/2015	01/07/2015 - 15/10/2015	Irregularities or negligence recovered by MS			
2A							
P2							
P4							
P4							
<b>TOTAL</b>							

44

Measure code: M04 (Investments)

Union contribution (EAFRD) before adjustments, incurred and declared during the calendar year	Union contribution (EAFRD) before adjustments, incurred and declared during the calendar year				Union contribution (EAFRD) financial adjustments made by the Member States during the calendar year		Difference between the annual declaration and the cumulative quarterly declaration (Diff X table) for budget year 2014Q4 to 2015Q3
	01/01/2015 - 31/03/2015	01/04/2015 - 30/06/2015	01/07/2015 - 15/10/2015	16/10/2015 - 31/12/2015	Irregularities or negligence recovered by MS	Other adjustments	
2A		1,082,236.93	3,927,234.38	2,562,440.57		-2,448.00	
<b>P2</b>		<b>1,082,236.93</b>	<b>3,927,234.38</b>	<b>2,562,440.57</b>		<b>-2,448.00</b>	
3A			137,233.61	66,077.18			
<b>P3</b>			<b>137,233.61</b>	<b>66,077.18</b>			
5B			6,277.11	443,999.83			
5D		119,202.64	159,697.86	16,921.30			
<b>P5</b>		<b>119,202.64</b>	<b>165,974.97</b>	<b>460,921.13</b>			
<b>TOTAL</b>		<b>1,201,439.57</b>	<b>4,230,442.96</b>	<b>3,089,438.88</b>		<b>-2,448.00</b>	

Measure code: M05 (Restoring agricultural potential)

Union contribution (EAFRD) before adjustments, incurred and declared during the calendar year	Focus Area / Priority					Union contribution (EAFRD) financial adjustments made by the Member States during the calendar year	Irregularities or negligence recovered by MS	Other adjustments	Difference between the annual declaration and the cumulative quarterly declaration (Diff. X table) for budget year 2014Q4 to 2015Q3
	01/01/2015 - 31/03/2015	01/04/2015 - 30/06/2015	01/07/2015 - 15/10/2015	16/10/2015 - 31/12/2015					
3B									
<b>P3</b>									
<b>TOTAL</b>									



Measure code: M06 (Farm and business development)

Union contribution (EAFRD) before adjustments, incurred and declared during the calendar year	Union contribution (EAFRD) before adjustments, incurred and declared during the calendar year						Difference between the annual declaration and the cumulative quarterly declaration (Diff X table) for budget year 2014Q4 to 2015Q3
	01/01/2015 - 31/03/2015	01/04/2015 - 30/06/2015	01/07/2015 - 15/10/2015	16/10/2015 - 31/12/2015	Irregularities or negligence recovered by MS	Other adjustments	
Focus Area / Priority							
2A							
2B							
P2							
5C							
P5							
6A							
P6							
<b>TOTAL</b>							

Measure code: M07 (Basic services)

Union contribution (EAFRD) before adjustments, incurred and declared during the calendar year	Union contribution (EAFRD) before adjustments, incurred and declared during the calendar year				Difference between the annual declarations and the cumulative quarterly declaration (Diff. X table) for budget year 2014Q4 to 2015Q3
	01/01/2015 - 31/03/2015	01/04/2015 - 30/06/2015	01/07/2015 - 15/10/2015	16/10/2015 - 31/12/2015	
Focus Area / Priority					
6A					
P6					
<b>TOTAL</b>					

Measure code: M08 (Forest)

Union contribution (EAFRD) before adjustments, incurred and declared during the calendar year	Focus Area / Priority				Union contribution (EAFRD) financial adjustments made by the Member States during the calendar year		Difference between the annual declaration and the cumulative quarterly declaration (Diff X-table) for budget year 2014Q4 to 2015Q3
	01/01/2015 - 31/03/2015	01/04/2015 - 30/06/2015	01/07/2015 - 15/10/2015	16/10/2015 - 31/12/2015	Irregularities or negligence recovered by MS	Other adjustments	
P4							
P4							
5E							
P5							
<b>TOTAL</b>							

Measure code: M09 (Producer groups / organisations)

Union contribution (EAFRD) before adjustments, incurred and declared during the calendar year	Union contribution (EAFRD) financial adjustments made by the Member States during the calendar year				Difference between the annual declaration and the cumulation quarterly declaration (Diff X table) for budget year 2014Q4 to 2015Q3
	Focus Area / Priority	Irregularities or negligence recovered by MS	Other adjustments		
	01/01/2015 - 31/03/2015	01/07/2015 - 15/10/2015	16/10/2015 - 31/12/2015		
3A					
P3					
<b>TOTAL</b>					

Measure code: M10 (AEC)

Union contribution (EAFRD) before adjustments, incurred and declared during the calendar year	Union contribution (EAFRD) before adjustments, incurred and declared during the calendar year				Union contribution (EAFRD) financial adjustments made by the Member States during the calendar year		Difference between the annual declaration and the cumulative quarterly declaration (Diff X-table) for budget year 2014Q4 to 2015Q3
	01/01/2015 - 31/03/2015	01/04/2015 - 30/06/2015	01/07/2015 - 15/10/2015	16/10/2015 - 31/12/2015	Irregularities or negligence recovered by MS	Other adjustments	
P4	5,684,589.74	337,562.96	14,537.17	375,693.08	-79,682.02		
<b>P4</b>	<b>5,684,589.74</b>	<b>337,562.96</b>	<b>14,537.17</b>	<b>375,693.08</b>	<b>-79,682.02</b>		
<b>TOTAL</b>	<b>5,684,589.74</b>	<b>337,562.96</b>	<b>14,537.17</b>	<b>375,693.08</b>	<b>-79,682.02</b>		

Measure code: M11 (OF)

Union contribution (EAFRD) before adjustments, incurred and declared during the calendar year	Union contribution (EAFRD) before adjustments, incurred and declared during the calendar year				Union contribution (EAFRD) financial adjustments made by the Member States during the calendar year		Difference between the annual declaration and the cumulative quarterly declaration (Diff' X table) for budget year 2014Q4 to 2015Q3
	01/01/2015 - 31/03/2015	01/04/2015 - 30/06/2015	01/07/2015 - 15/10/2015	16/10/2015 - 31/12/2015	Irregularities or negligence recovered by MS	Other adjustments	
P4	13,991,909.89	182,359.45	11,307.13	2,273.38	-50,823.43	-9,216.03	
P4	13,991,909.89	182,359.45	11,307.13	2,273.38	-50,823.43	-9,216.03	
<b>TOTAL</b>	13,991,909.89	182,359.45	11,307.13	2,273.38	-50,823.43	-9,216.03	



Measure code: M13 (ANC)

Union contribution (EAFRD) before adjustments, incurred and declared during the calendar year	Union contribution (EAFRD) before adjustments, incurred and declared during the calendar year					Union contribution (EAFRD) financial adjustments made by the Member States during the calendar year		Difference between the annual declaration and the cumulative quarterly declaration (Diff X table) for budget year 2014Q4 to 2015Q3
	01/01/2015 - 31/03/2015	01/04/2015 - 30/06/2015	01/07/2015 - 15/10/2015	16/10/2015 - 31/12/2015	Irregularities or negligence recovered by MS	Other adjustments		
P4	28,571,591.14	155,978.22	7,635.43	28,418,212.30	-141,315.10	-28,775.03		
P4	28,571,591.14	155,978.22	7,635.43	28,418,212.30	-141,315.10	-28,775.03		
<b>TOTAL</b>	<b>28,571,591.14</b>	<b>155,978.22</b>	<b>7,635.43</b>	<b>28,418,212.30</b>	<b>-141,315.10</b>	<b>-28,775.03</b>		



Measure code: M17 (Risk management)

Union contribution (EAFRD) before adjustments, incurred and declared during the calendar year	Union contribution (EAFRD) financial adjustments made by the Member States during the calendar year					Difference between the annual declaration and the cumulative quarterly declaration (Diff X table) for budget year 2014Q4 to 2015Q3	
	Focus Area / Priority	01/01/2015 - 31/03/2015	01/04/2015 - 30/06/2015	01/07/2015 - 15/10/2015	16/10/2015 - 31/12/2015		Irregularities or negligence recovered by MS
3B							
P3							
<b>TOTAL</b>							

Measure code: M19 (LEADER and CLLD)

Union contribution (EAFRD) before adjustments, incurred and declared during the calendar year	Union contribution (EAFRD) financial adjustments made by the Member States during the calendar year				Difference between the annual declaration and the cumulative quarterly declaration (Diff X table) for budget year 2014Q4 to 2015Q3
	Focus Area / Priority	Irregularities or negligence recovered by MS	Other adjustments		
	01/01/2015 - 31/03/2015	01/07/2015 - 15/10/2015	16/10/2015 - 31/12/2015		
6B					
<b>P6</b>					
<b>TOTAL</b>					

Measure code: M20 (TA)

Union contribution (EAFRD) before adjustments, incurred and declared during the calendar year	Union contribution (EAFRD) financial adjustments made by the Member States during the calendar year					Difference between the annual declaration and the cumulative quarterly declaration (Diff X table) for budget year 2014Q4 to 2015Q3	
	Focus Area / Priority	01/01/2015 - 31/03/2015	01/04/2015 - 30/06/2015	01/07/2015 - 15/10/2015	16/10/2015 - 31/12/2015		Irregularities or negligence recovered by MS
M20							
<b>M20 TOTAL</b>							

Measure code: M113 (Early retirement)

Union contribution (EAFRD) before adjustments, incurred and declared during the calendar year	Union contribution (EAFRD) financial adjustments made by the Member States during the calendar year				Difference between the annual declaration and the cumulative quarterly declaration (Diff X table) for budget year 2014Q4 to 2015Q3
	Focus Area / Priority	Irregularities or negligence recovered by MS	Other adjustments		
	01/01/2015 - 31/03/2015	01/04/2015 - 30/06/2015	01/07/2015 - 15/10/2015	16/10/2015 - 31/12/2015	
M113					
<b>M113</b>					
<b>TOTAL</b>					

Measure code: M131 (Meeting standards )

Union contribution (EAFRD) before adjustments, incurred and declared during the calendar year	Union contribution (EAFRD) financial adjustments made by the Member States during the calendar year				Difference between the annual declaration and the cumulative quarterly declaration (Diff X table) for budget year 2014Q4 to 2015Q3	
	Focus Area / Priority	01/04/2015 - 30/06/2015	01/07/2015 - 15/10/2015	16/10/2015 - 31/12/2015		Irregularities or negligence recovered by MS
M131						
<b>M131</b>						
<b>TOTAL</b>						

62

Measure code: M341 (Skills-acquisition and animation)

Union contribution (EAFRD) before adjustments, incurred and declared during the calendar year	Focus Area / Priority			Union contribution (EAFRD) financial adjustments made by the Member States during the calendar year	Difference between the annual declaration and the cumulative quarterly declaration (Diff X table) for budget year 2014Q4 to 2015Q3
	01/04/2015 - 30/06/2015	01/07/2015 - 15/10/2015	16/10/2015 - 31/12/2015		
M341					
<b>M341</b>					
<b>TOTAL</b>					

FINANCIAL EXECUTION Table 1.2 - Financial implementation pertaining to the calendar year -  
Article 75(2) of Regulation (EU) No 1305/2013

Disclaimer: Data are those submitted quarterly by the Paying agency or the Coordination body. The first AIR to submit by end of June 2016 covers quarterly declarations 2015Q1 to 2015Q4 .

Measure code	Type of Region art. 59(3) Reg. (EU) No 1305/2013 / Out of which MS Financial Instrument	Total public expenditures incurred and paid by the paying agency (quarterly declarations of the calendar year)	Union contribution (EAFRD) amount resulting of the application of the co-financing rate pertaining to the measure	Union contribution (EAFRD) financial adjustments(1) (Irregularities or negligence's recovered by MS during the calendar year (+ / -))	Union contribution (EAFRD) other adjustments made by the Paying Agency during the calendar year	Union Contribution (EAFRD) amount requested during the calendar year	Total of adjustments made in the annual declaration (total of Diff X tables) available as at date of report pertaining to the calendar year
	(a)	(b)	(c)	(d)	(e) = (b) + (c) + (d)	(f)	
M01 - Knowledge	59(3)(a)					0.00	
	<b>Total M01</b>					<b>0.00</b>	
M02 - Advisory services	Out of which MS FI					0.00	
	59(3)(a)					<b>0.00</b>	
M04 - Investments	<b>Total M02</b>					<b>0.00</b>	
	Out of which MS FI						
M05 - Restoring agricultural potential	59(3)(a)	12,531,355.01	8,521,321.41	-2,448.00		8,518,873.41	
	<b>Total M04</b>	<b>12,531,355.01</b>	<b>8,521,321.41</b>	<b>-2,448.00</b>		<b>8,518,873.41</b>	
M06 - Farm and business development	Out of which MS FI					0.00	
	59(3)(a)					<b>0.00</b>	
M07 - Basic services	<b>Total M05</b>					<b>0.00</b>	
	Out of which MS FI					0.00	
M07 - Basic services	59(3)(a)					0.00	
	<b>Total M06</b>					<b>0.00</b>	
M07 - Basic services	Out of which MS FI					0.00	
	59(3)(a)					<b>0.00</b>	
M07 - Basic services	<b>Total M07</b>					<b>0.00</b>	
	Out of which MS FI					0.00	

Measure code	Type of Region art. 59(3) Reg. (EU) No 1305/2013 / Out of which MS Financial Instrument	Total public expenditures incurred and paid by the paying agency (quarterly declarations of the calendar year)	Union contribution (EAFRD) amount resulting of the application of the co-financing rate pertaining to the measure	Union contribution (EAFRD) financial adjustments (irregularities or negligences recovered by MS during the calendar year (+/-))	Union contribution (EAFRD) other adjustments made by the Paying Agency during the calendar year	Union Contribution (EAFRD) amount requested during the calendar year	Total of adjustments made in the annual declaration (total of Diff X tables) available as at date of report pertaining to the calendar year
	59(3)(a)	(a)	(b)	(c)	(d)	(e) = (b) + (c) + (d)	(f)
<b>M08 - Forest</b>	<b>59(3)(a)</b>					0.00	
	<b>Total M08</b>					<b>0.00</b>	
	Out of which MS FI						
	59(3)(a)					0.00	
<b>M09 - Producer groups / organisations</b>	<b>Total M09</b>					<b>0.00</b>	
	Out of which MS FI						
	59(3)(a)	9,429,974.92	6,412,382.95	-79,682.02		6,332,700.93	
<b>M10 - AEC</b>	<b>Total M10</b>	<b>9,429,974.92</b>	<b>6,412,382.95</b>	<b>-79,682.02</b>		<b>6,332,700.93</b>	
	Out of which MS FI						
	59(3)(a)	20,864,485.07	14,187,849.85	-50,823.43	-9,216.03	14,127,810.39	
<b>M11 - OF</b>	<b>Total M11</b>	<b>20,864,485.07</b>	<b>14,187,849.85</b>	<b>-50,823.43</b>	<b>-9,216.03</b>	<b>14,127,810.39</b>	
	Out of which MS FI						
	59(3)(a)	2,677,662.78	1,820,810.69	-68,302.33		1,752,508.36	
<b>M12 - NAT 2000 &amp; WFD</b>	<b>Total M12</b>	<b>2,677,662.78</b>	<b>1,820,810.69</b>	<b>-68,302.33</b>		<b>1,752,508.36</b>	
	Out of which MS FI						
	59(3)(a)	84,049,142.77	57,153,417.09	-141,315.10	-28,775.03	56,983,326.96	
<b>M13 - ANC</b>	<b>Total M13</b>	<b>84,049,142.77</b>	<b>57,153,417.09</b>	<b>-141,315.10</b>	<b>-28,775.03</b>	<b>56,983,326.96</b>	
	Out of which MS FI						
	59(3)(a)					0.00	
<b>M17 - Risk management</b>	<b>Total M17</b>					<b>0.00</b>	
	Out of which MS FI						
	59(3)(a)					0.00	
<b>M19 - LEADER and CLLD</b>	<b>Total M19</b>					<b>0.00</b>	
	Out of which MS FI						

Table 1.2- Page 2 of 3



Measure code	Type of Region art. 59(3) Reg. (EU) No 1305/2013 / Out of which MS Financial Instrument	Total public expenditures incurred and paid by the paying agency (quarterly declarations of the calendar year)	Union contribution (EAFRD) amount resulting of the application of the co-financing rate pertaining to the measure	Union contribution (EAFRD) financial adjustments(1) (Irregularities or negligence's recovered by MS during the calendar year (+ / -))	Union contribution (EAFRD) other adjustments made by the Paying Agency during the calendar year	Union Contribution (EAFRD) amount requested during the calendar year	Total of adjustments made in the annual declaration (total of Diff X tables) available as at date of report pertaining to the calendar year
	(a)	(b)	(c)	(d)	(e) = (b) + (c) + (d)	(f)	
M20 - TA	59(3)(a)				0.00	0.00	
	<b>Total M20</b>				<b>0.00</b>		
	Out of which MS FI						
	TR				0.00		
M113 - Early retirement	<b>Total M113</b>				<b>0.00</b>		
	Out of which MS FI						
	TR				0.00		
M131 - Meeting standards	<b>Total M131</b>				<b>0.00</b>		
	Out of which MS FI						
	TR				0.00		
M341 - Skills-acquisition and animation	<b>Total M341</b>				<b>0.00</b>		
	Out of which MS FI						
	59(3)(a)	129,552,620.55	88,095,781.99	-342,570.88	-37,991.06	87,715,220.05	
	TR						
	<b>Total</b>	<b>129,552,620.55</b>	<b>88,095,781.99</b>	<b>-342,570.88</b>	<b>-37,991.06</b>	<b>87,715,220.05</b>	
	Out of which MS FI						
<b>All Measures</b>	<b>Total EAFRD amount reimbursed (paid) to MS pertaining to the calendar year 26/05/2016 (g)</b>					<b>120,778,897.90</b>	

Table 1.3 Financial implementation at the end of the calendar year (aggregated table from the beginning of the programming period)

Disclaimer: Data are those submitted quarterly by the Paying agency or the Coordination body (except the decision on annual clearance) 2015Q1 to 2015Q4 .

Measure code	Type of Region art. 59(3) Reg. (EU) No 1305/2013 / Out of which MS Financial Instrument	Total public expenditures incurred and paid by the paying agency (a')	Union contribution (EAFRD) amount resulting of the application of the co-financing rate pertaining to the measure (b')	Union contribution (EAFRD) financial adjustments(2) (Irregularities or negligence's recovered by MS (+ / -) (c')	Union contribution (EAFRD) other adjustments made by the Paying Agency (d')	Union Contribution (EAFRD) requested amount (e') = (b') + (c') + (d')	Total of adjustments made in the annual declaration (total of Diff X tables) available as at [date of report] pertaining to the calendar year (f')
M01 - Knowledge	59(3)(a)					0.00	
	<b>Total M01</b>					<b>0.00</b>	
M02 - Advisory services	Out of which MS FI						
	59(3)(a)					0.00	
M04 - Investments	<b>Total M02</b>					<b>0.00</b>	
	Out of which MS FI						
M05 - Restoring agricultural potential	59(3)(a)	12,531,355.01	8,521,321.41	-2,448.00		8,518,873.41	
	<b>Total M04</b>	<b>12,531,355.01</b>	<b>8,521,321.41</b>	<b>-2,448.00</b>		<b>8,518,873.41</b>	
M06 - Farm and business development	Out of which MS FI						
	59(3)(a)					0.00	
M07 - Basic services	<b>Total M05</b>					<b>0.00</b>	
	Out of which MS FI						
M06 - Farm and business development	59(3)(a)					0.00	
	<b>Total M06</b>					<b>0.00</b>	
M07 - Basic services	Out of which MS FI						
	59(3)(a)					0.00	
M07 - Basic services	<b>Total M07</b>					<b>0.00</b>	
	Out of which MS FI						

Measure code	Type of Region art. 59(3) Reg. (EU) No 1305/2013 / Out of which MS Financial Instrument	Total public expenditures incurred and paid by the paying agency	Union contribution (EAFRD) amount resulting of the application of the co-financing rate pertaining to the measure	Union contribution (EAFRD) financial adjustments(2) (Irregularities or negligences recovered by MS (+ / -))	Union contribution (EAFRD) other adjustments made by the Paying Agency	Union Contribution (EAFRD) requested amount	Total of adjustments made in the annual declaration (total of Diff X tables) available as at [date of report] pertaining to the calendar year
	(a')	(b')	(c')	(d')	(e) = (b') + (c') + (d')	(f)	
M08 - Forest	59(3)(a)					0.00	
	<b>Total M08</b>					<b>0.00</b>	
M09 - Producer groups / organisations	Out of which MS FI					0.00	
	59(3)(a)					<b>0.00</b>	
M10 - AEC	<b>Total M09</b>					<b>0.00</b>	
	Out of which MS FI						
M11 - OF	59(3)(a)	9,429,974.92	6,412,382.95	-79,682.02		6,332,700.93	
	<b>Total M10</b>	<b>9,429,974.92</b>	<b>6,412,382.95</b>	<b>-79,682.02</b>		<b>6,332,700.93</b>	
M12 - NAT 2000 & WFD	Out of which MS FI						
	59(3)(a)	20,864,485.07	14,187,849.85	-50,823.43	-9,216.03	14,127,810.39	
M13 - ANC	<b>Total M11</b>	<b>20,864,485.07</b>	<b>14,187,849.85</b>	<b>-50,823.43</b>	<b>-9,216.03</b>	<b>14,127,810.39</b>	
	Out of which MS FI						
M17 - Risk management	59(3)(a)	2,677,662.78	1,820,810.69	-68,302.33		1,752,508.36	
	<b>Total M12</b>	<b>2,677,662.78</b>	<b>1,820,810.69</b>	<b>-68,302.33</b>		<b>1,752,508.36</b>	
M19 - LEADER and CLLD	Out of which MS FI						
	59(3)(a)	84,049,142.77	57,153,417.09	-141,315.10	-28,775.03	56,983,326.96	
M19 - LEADER and CLLD	<b>Total M13</b>	<b>84,049,142.77</b>	<b>57,153,417.09</b>	<b>-141,315.10</b>	<b>-28,775.03</b>	<b>56,983,326.96</b>	
	Out of which MS FI						
M17 - Risk management	59(3)(a)					0.00	
	<b>Total M17</b>					<b>0.00</b>	
M19 - LEADER and CLLD	Out of which MS FI						
	59(3)(a)					0.00	
M19 - LEADER and CLLD	<b>Total M19</b>					<b>0.00</b>	
	Out of which MS FI						

Table 1.3- Page 2 of 3

Measure code	Type of Region art. 59(3) Reg. (EU) No 1305/2013 / Out of which MS Financial Instrument	Total public expenditures incurred and paid by the paying agency	Union contribution (EAFRD) amount resulting of the application of the co-financing rate pertaining to the measure	Union contribution (EAFRD) financial adjustments(2) (Irregularities or negligence's recovered by MS (+ / -))	Union contribution (EAFRD) other adjustments made by the Paying Agency	Union Contribution requested (EAFRD) amount	Total of adjustments made in the annual declaration (total of Diff X tables) available as at [date of report] pertaining to the calendar year
		(a')	(b')	(c')	(d')	(e') = (b') + (c') + (d')	(f')
M20 - TA	59(3)(a) <b>Total M20</b>					0.00	0.00
	Out of which MS FI						
	TR					0.00	
M113 - Early retirement	<b>Total M113</b>					0.00	
	Out of which MS FI						
	TR					0.00	
M131 - Meeting standards	<b>Total M131</b>					0.00	
	Out of which MS FI						
	TR					0.00	
M341 - Skills-acquisition and animation	<b>Total M341</b>					0.00	
	Out of which MS FI						
	59(3)(a)	129,552,620.55	88,095,781.99	-342,570.88	-37,991.06	87,715,220.05	
	TR						
	<b>Total</b>	129,552,620.55	88,095,781.99	-342,570.88	-37,991.06	87,715,220.05	
	Out of which MS FI						
<b>All Measures</b>	<b>Total EAFRD amount reimbursed (paid) to MS as at 26/05/2016 (g)</b>					120,778,897.90	

Table 1.4 - State of play at the end of the calendar year

Measure code	EAFRD Financing plan in force on 31st Dec of the calendar year (a)	Total EAFRD amount requested (b") = (e') + (f')	EAFRD Requested / Financing plan (%) (c") = (b") / (a")	EAFRD available to declare for the remaining period as at 31 Dec of the calendar year (d") = (a") - (b")
M01	22,466,597.00	0.00	0.00%	22,466,597.00
M02	7,102,729.00	0.00	0.00%	7,102,729.00
M04	344,920,255.00	8,518,873.41	2.47%	336,401,381.59
M05	3,400,000.00	0.00	0.00%	3,400,000.00
M06	64,725,711.00	0.00	0.00%	64,725,711.00
M07	86,112,202.00	0.00	0.00%	86,112,202.00
M08	25,067,216.00	0.00	0.00%	25,067,216.00
M09	1,890,527.00	0.00	0.00%	1,890,527.00
M10	75,880,941.00	6,332,700.93	8.35%	69,548,240.07
M11	103,293,047.00	14,127,810.39	13.68%	89,165,236.61
M12	16,383,726.00	1,752,508.36	10.70%	14,631,217.64
M13	204,308,092.00	56,983,326.96	27.89%	147,324,765.04
M17	6,800,000.00	0.00	0.00%	6,800,000.00
M19	53,780,190.00	0.00	0.00%	53,780,190.00
M20	43,024,150.00	0.00	0.00%	43,024,150.00
M113	16,448,399.00	0.00	0.00%	16,448,399.00
M131	0.00	0.00	0.00%	0.00
M341	0.00	0.00	0.00%	0.00
	675,837,700	87,716,228.05	815%	388,121,471.95