

Zemkopības ministrija

# **Grozījumi Latvijas Lauku attīstības programmā 2014.-2020.gadam**

Uzraudzības komiteja, 11.02.2021.



Zemkopības ministrija

# Saturs



- **Finansējums pārejas periodam 2021. un 2022. gadam, Eiropas Savienības Atveseļošanas instrumenta (ESAI) finansējums, pārdale no I pīlāra**
- **Jaunu atbalsta veidu ietveršana LAP**
- **Vienkāršoto izmaksu ieviešana**
- **Grozījumi atsevišķu pasākumu nosacījumos**

- Pilns LAP grozījumu projekts ar pamatojumu UK nosūtīts ar saiti uz **ZM mājas lapu**.
- Redakcionāli LAP grozījumu redakcija var tikt precizēta saskaņošanas procesā ar EK, nemainot ar UK locekļiem saskaņoto grozījumu būtību.



Zemkopības ministrija

# Papildu finansējums pārejas periodam 2021. un 2022. gadam (1)



Pārejas perioda papildu piešķiramā publiskā **finansējuma apmērs** LAP īstenošanai  
**384 170 307 EUR** (t.sk. ES līdzfinansējums 261 235 809 EUR)

**Līdzfinansējuma likmes:** 68% - ES daļa; 32% - LV daļa



Pārejas periodā tiks turpināta gandrīz visu **LAP pasākumu īstenošana, paredzot tiem papildu finansējuma piešķiršanu** 2021. un 2022. gadam:



Zemkopības ministrija

## Papildu finansējums pārejas periodam 2021. un 2022. gadam (2)

- **Pārejas periodā netiek piešķirts papildus finansējums** šādiem pasākumiem:
  - M02 Konsultāciju pakalpojumi
  - M05 Dabas katastrofās un katastrofālos notikumos cietušā lauksaimniecības ražošanas potenciāla atjaunošana un piemērotu profilaktisko pasākumu ieviešana
  - M07 Pamatpakalpojumi un ciematu atjaunošana lauku apvidos.
- To **īstenošana tiks turpināta izmantojot pieejamo LAP finansējuma atlikumu**, neparedzot papildu finansējumu 2021. un 2022.gadam, savukārt **M05 pasākuma** neizmantotais finansējums tiek pārdalīts *M04 Ieguldījumi materiālajos aktīvos*
- **Pārejas periodā netiek īstenots pasākums**, ievērojot tā finanšu ietilpīgumu:
  - M13 Teritorijas ar dabas ierobežojumiem un citiem specifiskiem ierobežojumiem (*finansējums izlietots jau 2018.gadā, atbalsts nebija pieejams ne 2019., ne 2020.gadā*)



Zemkopības ministrija

# ESAI finansējums

- Kopējais **ESAI finansējuma apmērs** LAP īstenošanai pārejas periodā **84 088 404 EUR**; 100% ES līdzfinansējums
  
- **Eiropas Savienības Atvесеjоšanas instrumenta finansējums (ESAI)** esošo LAP pasākumu īstenošanai, piemērojot esošos pasākumu atbalsta saņemšanas nosacījumus un neparedzot ESAI finansējumam specifiskus nosacījumus:
  - M4.1. Atbalsts ieguldījumiem lauku saimniecībās – 27,8 milj. EUR
  - M6.3. Atbalsts uzņēmējdarbības uzsākšanai, attīstot mazās lauku saimniecības – 15 milj. EUR
  - M6.4. Atbalsts ieguldījumiem ar lauksaimniecību nesaistītu darbību radīšanā un attīstīšanā – 5 milj. EUR
  - M11 Bioloģiskā lauksaimniecība – 32 milj. EUR
  - *Tehniskā palīdzība – 4,3 milj. EUR*



Zemkopības ministrija

## Pārdale no I pīlāra

- **Pārdale no I pīlāra apmērs** LAP īstenošanai **50 000 000 EUR kopā 2 gados**; 100% ES līdzfinansējums
  
- Ar rosinātiem grozījumiem finansējums tiek novirzīts **šādu pasākumu īstenošanai**:
  - M4.1. Atbalsts ieguldījumiem lauku saimniecībās – 20 milj. EUR
  - Kredītprocentu daļējai dzēšanai pasākumos M4.1.Atbalsts ieguldījumiem lauku saimniecībās un M4.2.Atbalsts ieguldījumiem pārstrādē – 20 milj. EUR
  - Finanšu instrumenta – mazie aizdevumi lauku teritorijās – 10 milj. EUR



Zemkopības ministrija

# Papildu finansējums pārejas periodam 2021. un 2022. gadam, ESAI finansējums un pārdale no I pīlāra, EUR (1)

Ko ds	Pasākuma nosaukums	Publiskais finansējums 2014-2020	ES daļa	Pārejas perioda papildu līdzekļi	ESAI līdzekļi	Pārdale no I pīlāra	Kopējais publiskais finansējums pēc izmaiņām
1.	Zināšanu pārneses un informācijas pasākumi	13 376 079	9 095 734	9 000 000	0	0	22 376 079
2.	Konsultāciju pakalpojumi, saimniecību pārvaldības un lauku saimniecību atbalsta pakalpojumi	10 445 189	7 102 729	0	0	0	10 445 189
4.	Ieguldījumi materiālajos aktīvos	496 703 539	349 469 285	191 521 839	27 883 984	50 000 000	766 478 459
5.	Dabas katastrofās un katastrofālos notikumos cietušā lauksaimniecības ražošanas potenciāla atjaunošana un piemērotu profilaktisko pasākumu ieviešana	5 000 000	3 400 000	0	0	0	4 630 903
6.	Lauku saimniecību un uzņēmējdarbības attīstība	77 781 389	52 891 345	7 000 000	20 000 000	0	104 781 389
7.2	Pamatpakalpojumi un ciematu atjaunošana	126 635 591	86 112 202	0	0	0	126 635 591



Zemkopības ministrija

## Papildu finansējums pārejas periodam 2021. un 2022. gadam, ESAI finansējums un pārdale no I pilāra, EUR (2)

Kods	Pasākuma nosaukums	Publiskais finansējums 2014-2020	ES daļa	Pārejas perioda papildu līdzekļi	ESAI līdzekļi	Pārdale no I pilāra	Kopējais publiskais finansējums
8.	Ieguldījumi meža platību paplašināšanā un mežu dzīvotspējas uzlabošanā	36 863 553	25 067 216	7 000 000	0	0	43 863 553
9.1	Ražotāju grupu un organizāciju izveide	588 223	399 991	1 000 000	0	0	1 588 223
10.	Agrovide un klimats	83 789 619	56 976 941	33 200 000	0	0	116 989 619
11.	Bioloģiskā lauksaimniecība	194 279 325	132 109 941	38 000 000	32 000 000	0	264 279 325
12.2	Kompensācijas maksājums par mežu teritorijām NATURA2000	24 093 714	16 383 726	12 000 000	0	0	36 093 714
13.	Maksājumi apgabaliem, kuros ir dabīgi vai citi specifiski ierobežojumi	259 267 115	198 709 798	0	0	0	259 267 115





Zemkopības ministrija

## Papildu finansējums pārejas periodam 2021. un 2022. gadam, ESAI finansējums un pārdale no I pilāra, EUR (3)

Ko ds	Pasākuma nosaukums	Publiskais finansējums 2014-2020	ES daļa	Pārejas perioda papildu līdzekļi	ESAI līdzekļi	Pārdale no I pilāra	Kopējais publiskais finansējums
16.	Sadarbība	20 330 214	13 824 545	9 000 000	0	0	29 330 214
17.1	Ražas, dzīvnieku un augu apdrošināšanas prēmija	27 554 834	18 737 287	22 000 000		0	49 554 834
19.	Atbalsts LEADER vietējai attīstībai (SVVA – sabiedrības virzīta vietējā attīstība)	79 088 514	53 780 190	19 550 000	0	0	98 638 514
20.	Tehniskā palīdzība	63 270 809	43 024 150	34 898 468	4 204 420	0	102 373 697
113.	Priekšlaicīga pensionēšanās (pārejošas saistības)	12 527 502	8 518 701	0	0	0	12 527 502
	<b>KOPĀ</b>	<b>1 531 595 209</b>	<b>1 075 603 782</b>	<b>384 170 307</b>	<b>84 008 404</b>	<b>50 000 000</b>	<b>2 049 853 920</b>



Zemkopības ministrija

## Papildu finansējums pārejas periodam 2021. un 2022. gadam, ESAI finansējums un pārdale no I pīlāra, EUR (4)

Ievērojot ar pārejas periodu saistītās izmaiņas LAP, jo īpaši izmaiņas LAP finansēšanas plānā, attiecīgi **tieks pārskatītas un precizētas** arī LAP:

- 7. sadaļa Darbības rezultātu satvara apraksts (**snieguma ietvara rādītāji un snieguma rezerve**)
- 11. sadaļa Rādītāju plāns (**LAP pasākumu rādītāji**)
- 13. sadaļa **Valsts atbalsta** novērtējumam nepieciešamie **elementi**



Zemkopības ministrija

# Saturs



- **Finansējums pārejas periodam 2021. un 2022. gadam, Eiropas Savienības Atveseļošanas instrumenta (ESAI) finansējums, pārdale no I pīlāra**
- **Jaunu atbalsta veidu ietveršana LAP**
- **Vienkāršoto izmaksu ieviešana**
- **Grozījumi atsevišķu pasākumu nosacījumos**



Zemkopības ministrija

# Jaunu atbalsta veidu ietveršana LAP (1)

## **Kreditprocentu daļēja dzēšana M4.1 Atbalsts ieguldījumiem lauku saimniecībās un M4.2 Atbalsts ieguldījumiem pārstrādē ietvaros:**

- lai veicinātu uzņēmumu efektivitāti, nodrošinātu arī turpmāku investīciju ieplūšanu uzņēmumos un mazinātu finansiālo slogu uzņēmumiem (t.sk. lauksaimniecības un lauksaimniecības produktu pārstrādātājiem), kas maksā kreditprocentus par aizdevumu
- **paredzēts atbalsts 20 mlj. EUR** (t.sk. 2 mlj. EUR lauksaimniecības un lauksaimniecības produktu pārstrādei M4.2.) apmērā



Zemkopības ministrija

# Priekšlikums finansējuma nepieciešamībai kredītprocentu daļējai dzēšanai

- Atbalsts primārajiem lauksaimniecības produkcijas ražotājiem no 2017.gada līdz 2020.gadam ik gadu tika izmaksāti 5,5 milj. *euro*, kopējais atbalsta pretendentu skaits vidēji 1770
- Atbalsta apmērs** ir summa, kas nepārsniedz aizdevuma gada procentu likmi **4% apmērā** vai faktisko likmi, ja kredītprocentu likme ir mazāka par 4 %. Maksimālā atbalsta summa vienam pretendētājam kārtējā gadā nepārsniedz 60000 *euro*
- Primārās lauksaimniecības produkcijas ražotājiem, atbilstīgajiem kooperatīviem un pārstrādes uzņēmumiem atbalsts sedz** faktiski samaksātās procentu gada summas par ilgtermiņa aizdevumu investīcijām:
  - jaunu lauksaimniecības būvju būvniecībai, iekārtām un esošo būvju pārbūvei;
  - jaunas traktortehnikas iegādei un specializētā autotransporta iegādei (neizmantojot ELFLA līdzekļus)
- Ilgtermiņa investīciju kopējā atbalsta intensitāte nepārsniedz 50 % no investīciju attaisnoto izdevumu summas un 70 %, ja saimnieciskās darbības veicējs atrodas mazāk labvēlīgā apvidū.  
Atbalsta intensitāti palielina par 20 %, ja investīcijas īsteno jaunais lauksaimnieks



Zemkopības ministrija

# Jaunu atbalsta veidu ietveršana LAP (2)

## *Finanšu instrumenti*

**Atbalsts finanšu instrumentu veidā** paredzēts, lai nodrošinātu efektīvu lauku attīstības pasākumu ieviešanu nodrošinot tirgus nepilnību daļējo risināšanu un finanšu produktu pieejamību. Atbalstu paredzēts sniegt aizdevumu un garantiju veidā.

- **Aizdevumu programma lauksaimniecības un lauku saimnieciskās darbības veicējiem – mazais aizdevums lauku teritorijā (20 milj.EUR):**
  - lai veicinātu iedzīvotāju iesaistīšanos saimnieciskajā darbībā un **palielinātu finanšu resursu pieejamību saimnieciskās darbības veicējiem**
  - atbalsts aizdevuma veidā ir paredzēts investīciju atbalstam un apgrozāmajiem līdzekļiem juridiskam vai fiziskam personām, kuri nodarbojas ar saimniecisko darbību vai plāno to uzsākt
- **Lauksaimniecības un lauku attīstības garantiju atbalsta programma (10 milj.EUR):**
  - lai sniegtu saimnieciskās darbības veicējiem lauksaimniecības un lauku attīstības jomā **papildu nodrošinājumu finansējuma saņemšanai kredītiestādē** uzņēmējdarbības projekta īstenošanai
  - garantiju nodrošinās šādiem kredītiestāžu finanšu produktiem – aizdevumu investīcijām, aizdevumam apgrozāmo līdzekļu finansēšanai, finanšu līzīngam un tā limitam, faktoringam, banku garantijai. Garantijas sedz līdz 80 % no finanšu produkta summas.<sup>4</sup>



Zemkopības ministrija

# Finanšu instruments **maziem/vidējiem** lauksaimniekiem - 20 milj. EUR

Atbalsts ir sniegts aizdevuma veidā  
līdz - **100 000 EUR**;  
apgrozāmo līdzekļu iegādei – 35 000 EUR  
apbūvētas un neapbūvētas zemes iegādei – 35 000 euro

Aizdevumu procentu gada likme: 4 - 6,5%



Turpina ALTUM  
programmu «Mazie  
aizdevumi lauku teritorijās»  
maziem/vidējiem  
lauksaimniekiem lauku  
teritorijās

## Atbalsta pretendents

Lauksaimniecības un lauku saimnieciskās  
darbības veicēji – juridiskas vai fiziskas  
personas - **ar apgrozījumu līdz 100 000 EUR**

## Atbalsta saņemšanas nosacījumi

Aizdevumus līdz 25 000 EUR ALTUM  
piešķir ar aizņēmēja galvojumu, bez  
papildus nodrošinājuma.

**Atmaksas termiņš** - līdz 10 gadiem,  
būvniecības gadījumā līdz 15 gadiem

## Atbalstāmās aktivitātes

- ✓ Dzīvu dzīvnieku iegāde
- ✓ Stādu iegāde
- ✓ Pamatlīdzekļu (arī lietotu) iegāde, būves - pārbūve,  
uzstādīšana, celtniecības izmaksas, kā arī ēkas  
atjaunošanas izmaksas
- ✓ Apbūvētas un neapbūvētas zemes iegāde
- ✓ Apgrozāmie līdzekļi



Zemkopības ministrija

## Priekšlikums finansējuma nepieciešamībai garantiju programmai

- Sākot ar 2021.gada katru gadu vidēji nepieciešami līdz 5 milj. EUR riska segumam, kas gadā nodrošina garantiju izsniegšanu līdz pat 20 milj. *euro* apmērā.  
Ar garantiju nodrošina:
  - ✓ Investīciju aizdevumu;
  - ✓ Apgrozāmo līdzekļu aizdevumu;
  - ✓ Finanšu līzingu un faktoringu;
  - ✓ Konkursu, avansa maksājumu garantijas.
- Līdz 2020. gada 30. novembrim spēkā 91 garantija par 15,3 milj. *euro*, un būtiski, ka tieši 2020. gadā garantiju apmērs palielinājās par 7,2 milj. *euro* jeb 47 %. Pašlaik lauksaimniecības, zivsaimniecības un lauku attīstības garantiju programmas finansēšanai ir pieejams vien 0.725 milj. *euro*, kas, ievērojot programmas īstenošanas pieredzi, pietiks tikai līdz šī gada maijam.





Zemkopības ministrija

# Saturs



- **Finansējums pārejas periodam 2021. un 2022. gadam, Eiropas Savienības Atveseļošanas instrumenta (ESAI) finansējums, pārdale no I pīlāra**
- **Jaunu atbalsta veidu ietveršana LAP**
- **Vienkāršoto izmaksu ieviešana**
- **Grozījumi atsevišķu pasākumu nosacījumos**



Zemkopības ministrija

# Vienkāršoto izmaksu ieviešana (1)

Lai vienkāršotu ELFLA atbalsta saņemšanu un īstenošanu un administrēšanu, mazinātu administratīvo slogu un pārietu no fokusēšanās uz finanšu dokumentu pārbaudi uz sasniegto rezultātu pārbaudi.

**Vienotas likmes finansējums lauku attīstības projektu sagatavošanas un pārējām vispārējām izmaksām (M04 Ieguldījumi materiālajos aktīvos un M19.2 Atbalsts darbību īstenošanai saskaņā ar SVVA stratēģiju):**

- saskaņā ar Regulas 1303/2013 67.panta 1.punkta d) apakšpunktu un 5.punkta a) apakšpunktu izstrādāta metodika - skaidro vienkāršoto izmaksu jēgu un būtību, nosaka to noteikšanas principus. Metodika pievienota LAP pielikumā.
- **noteikts konstants lielums – vienota likme:**
  - **projekta pieteikuma sagatavošanās izmaksām**
  - **pārējām vispārējām izmaksām**, t.sk. arhitektu, inženieru un konsultantu honorāri, ekspertīzes, būvuzraudzības un autoruzraudzības pakalpojumu, juridisko pakalpojumu, tehniski ekonomisko pamatojumu, energoefektivitātes audita sagatavošanas izmaksas, kā arī izmaksas par nomas līguma reģistrāciju zemesgrāmatā, kuras ir tieši saistītas ar projekta sagatavošanu vai īstenošanu
- **likmes apmērs metodikā diferencēts pēc projekta attiecināmo izmaksu apjoma un ieguldījuma veida**, vienlaikus nosakot maksimālo vienotas likmes summu.



Zemkopības ministrija

# Vienkāršoto izmaksu ieviešana (2)

*Vienotas likmes finansējums lauku attīstības projektu sagatavošanas un pārējām vispārējām izmaksām*

- **likmes apmērs metodikā diferencēts pēc projekta attiecināmo izmaksu apjoma un ieguldījuma veida, vienlaikus nosakot maksimālo vienotas likmes summu.**

## **M4.1 "Atbalsts ieguldījumiem lauku saimniecībās"**

- Vienotā likme sagatavošanas izmaksām no 0,5% līdz 1,5%, pie maksimālās likmes summas 4000 euro.
- Vienotā likme projekta vispārējām izmaksām no 0,5% līdz 3%, pie maksimālās likmes summas 10 000 euro.

## **M4.2. "Atbalsts ieguldījumiem pārstrādē"**

- Vienotā likme sagatavošanas izmaksām no 0,5% līdz 1,5%, pie maksimālās likmes summas 5000 euro.
- Vienotā likme projekta vispārējām izmaksām no 2% līdz 4%, pie maksimālās likmes summas 50 000 euro.

## **M4.3 "Atbalsts ieguldījumiem lauksaimniecības un mežsaimniecības infrastruktūras attīstībā"**

- Vienotā likme sagatavošanas izmaksām no 0,5% līdz 1%, pie maksimālās likmes summas 1 500 euro.
- Vienotā likme projekta vispārējām izmaksām 4 %, pie maksimālās likmes summas 8 500 euro.

## **M19.2. "Atbalsts darbību īstenošanai saskaņā ar SVVA stratēģiju"**

- Vienotā likme sagatavošanas izmaksām 1,8% pie maksimālās likmes summas 1 300 euro.
- Vienotā likme projekta vispārējām izmaksām 3%, pie maksimālās likmes summas 3 000 euro.



Zemkopības ministrija

## Vienkāršoto izmaksu ieviešana (2)

**Vienotas likmes finansējums izmaksām, kas nav personāla izmaksas** (*M19.4 Vietējās rīcības grupas darbības nodrošināšanai, teritorijas aktivizēšanai*):

- saskaņā ar Regulas 1303/2013 68.b punktu
- noteikta **vienota likme līdz 40 % no atbilstīgajām tiešajām personāla izmaksām**, lai segtu darbības atlikušās atbilstīgās izmaksas aktivitātēs:
  - VRG darbības nodrošināšanai
  - Aktivizēšanai



Zemkopības ministrija

## Vienkāršoto izmaksu ieviešana (3)

### **Standarta likmes vienības izmaksa tehnikas iegādei jeb Tehnikas katalogs** (*M4.1. Atbalsts ieguldījumiem lauku saimniecībās*)

- Lai atvieglotu lauksaimniekiem ieguldījumu veikšanu tehnikas iegādē, ar grozījumiem tiek paredzēts vienkāršoto izmaksu veidu – standarta likmes vienības izmaksu tehnikas iegādei, kas balstīts uz neatkarīgu ekspertu vērtējumu
- Turpmāk nebūs nepieciešams veikt iepirkumu salīdzinošos darījumus, bet tehnikas vienību jāizvēlas no tehnikas kataloga, kur par cenu pamatotību jau ir iedots ekspertu slēdziens
- Tehnikas katalogs tiks ieviests saskaņā ar 1303/2013 67.panta 1.punkta b) apakšpunktu un 5.panta a) apakšpunktu



Zemkopības ministrija

# Saturs



- **Finansējums pārejas periodam 2021. un 2022. gadam, Eiropas Savienības Atveseļošanas instrumenta (ESAI) finansējums, pārdale no I pīlāra**
- **Jaunu atbalsta veidu ietveršana LAP**
- **Vienkāršoto izmaksu ieviešana**
- **Grozījumi atsevišķu pasākumu nosacījumos**



Zemkopības ministrija

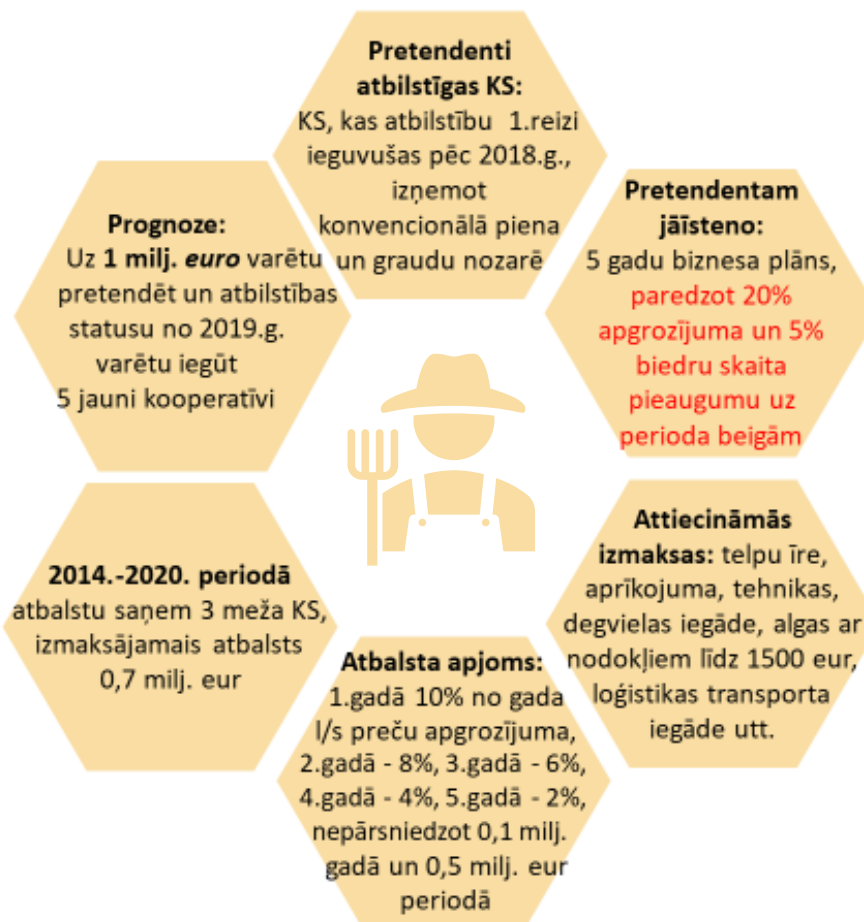
## M09 Ražotāju grupu un organizāciju izveide

- **pārskatīts termiņš, līdz kuram kooperatīvajai sabiedrībai ir jāiegūst atbilstības statuss/atzišana:** no 2014.gada mainīts uz 2019. gadu
- **ietverts jauns sadarbības veids:** uz izveides atbalstu varēs pretendēt arī kooperatīvās sabiedrības, kuru biedri ir tikai citas kooperatīvās sabiedrības (2.līmeņa kooperatīvi)
- izveides atbalstu varēs saņemt 2.līmeņa kooperatīvi, kuri darbojas **arī konvencionālā piena un graudu nozarē**
- **aprēķinot atbalstu**, to nesamazinās par tām summām, kuras 2.līmeņa kooperatīva biedri – citas kooperatīvās sabiedrības ir saņēmuši Ražotāju grupu un organizāciju atbalsta ietvaros kā neatkarīgi kooperatīvi 2004.-2006. un 2007. – 2013., kā arī 2014 – 2020 (ja veido 2.līmeni mežu kooperatīvi) plānošanas periodā
- **specifiski kvalitatīvie un kvantitatīvie** sasniedzamie rādītāji 2.līmeņa kooperatīviem tiks ietverti nacionālajos normatīvajos aktos



# Atbalsts kooperatīvu izveidei

Ražotāju grupu un organizāciju izveide/pārejas periods







Zemkopības ministrija

## M10 Agrovide un M11 Bioloģiskā lauksaimniecība

- noteikts **īsāks saistību periods saistībām**, kas tiks uzņemtas 2021.un 2022. gadā:
  - 2021.gadā uz diviem gadiem
  - 2022.gadā uz vienu gadu.
- **saglabājas iespēja pagarināt saistības** par (n+1), kas sākot ar 2022.gadu nepārsniedz vienu gadu

### M11 Bioloģiskā lauksaimniecība

- **paredzēts kāpināt nosacījumu par zālēdāju dzīvnieku skaitu** no 0,3 uz 0,4 liellopu vienībām, ar mērķi uzsākt savlaicīgu pāreju uz augstāku liellopu vienību skaitu bioloģiskajās saimniecībās, ko pilnībā plānots ieviest no 2023.gada
- Paredzēta iespēja nacionālos normatīvos aktos noteikt prioritāri uzņemamās saistības, ja kārtējā gadā atbalstam tiek pieteikts lielāks platību apjoms kā pieejamais finansējums (prioritārās mērķa platības, kultūraugu veidus)



Zemkopības ministrija

# Lauku attīstības platību maksājumu nosacījumi 2021. un 2022. gadam

## Pasākums

## Nosacījumi

M11 Bioloģiskās lauksaimniecība

- Turpina esošās saistības, ja tās nav pabeigtas
- Var paplašināt esošās saistības līdz 20%
- Var uzņemt jaunas saistības

M10.1.1. Bioloģiskās daudzveidības uzturēšana zālajos

- Turpina esošās saistības, ja tās nav pabeigtas
- Var paplašināt esošās saistības līdz 20%
- Var uzņemt jaunas saistības

M.10.1.2. Vides saudzējošu metožu pielietošana dārzkopībā

- Turpina esošās saistības, ja tās nav pabeigtas
- Var paplašināt esošās saistības līdz 20%
- Var uzņemt jaunas saistības

M.10.1.3. Rugāju lauks ziemas periodā

- Turpina esošās saistības, ja tās nav pabeigtas
- Var paplašināt esošās saistības līdz 20%
- Var pagarināt esošās saistības

M10.1.4. Saudzējošas vides izveide, audzējot augus nektāra ieguvei

- Turpina esošās saistības, ja tās nav pabeigtas
- Var paplašināt esošās saistības līdz 20%
- Var uzņemt jaunas saistības

M12 Kompensācijas maksājums par NATURA2000 mežu teritorijām

- Turpina ierastā kārtībā pieteikties uz ikgadējo atbalstu



Zemkopības ministrija

## M19.1 LEADER pieejas sagatavošanās atbalsts

- gatavojoties jaunajam periodam pēc 2023. gada, plānots **2022. gadā īstenot M19.1 apakšpasākumu "Sagatavošanās atbalsts"**
  - **Atbalsts paredzēts VRG kā vienreizējs maksājums EUR 20 000 apmērā SVVA stratēģijas sagatavošanai**
  - izmaiņas attiecināmajās izmaksās, paredzot attiecināt:
    - ekspertu piesaisti SVVA stratēģijas izstrādei
    - administratīvās izmaksas (*ja tās pārejas periodā netiek finansētas no M19.4. Vietējās rīcības grupas darbības nodrošināšana un teritorijas aktivizēšana*)
- izmaiņas VRG darbības teritorijas nosacījumiem – **palielināts maksimālais iedzīvotāju skaits VRG darbības teritorijā** no 65 000 līdz 125 000
- **svītrots nosacījums**, ka **pilsētu iedzīvotāju īpatsvars** (kurās iedzīvotāju skaits ir no 5 000 līdz 15 000) **nepārsniedz 49%** no kopējās VRG darbības teritorijas iedzīvotāju skaita
- Publiskā **finansējuma pārdale 1935 EUR** apmērā no apakšpasākuma M19.3. Starpteritoriālā un starpvalstu sadarbība (*izveidojies atlikums, jaunas kārtas nav plānotas*)



Zemkopības ministrija

## M19.2 Darbību īstenošana saskaņā ar SVVA stratēģiju

**Palielināts apgrozījuma sliekšnis** atbalsta saņemšanai **uzņēmējiem** M19.2 aktivitātē «Vietējās ekonomikas stiprināšanas iniciatīvas» no 70 000 EUR līdz 150 000 EUR

**Publiskā finansējuma pārdale 242 000 EUR apmērā** no apakšpasākuma M19.3. Starpteritoriālā un starpvalstu sadarbība (*izveidojies atlikums, jaunas kārtas nav plānotas*)

## M19.4 Vietējās rīcības grupas darbības nodrošināšana, teritorijas aktivizēšana

izmaiņas attiecināmajās izmaksās, paredzot **attiecināt vietējo rīcības grupu darbiniekiem veselības apdrošināšanu** (t.sk. Covid-19 kontekstā)

Atbalsts apakšpasākumā var tikt palielināts par 5%, ja vietējai rīcības grupai pārejas periodā piešķirtais ELFLA atbalsts SVVA stratēģijas īstenošanai ir līdz 500 000 EUR.



Zemkopības ministrija

# Citas izmaiņas pasākumu aprakstos

- **Ietverta atsauce par Eiropas Savienības Atveseļošanās finansējuma piešķiršanu bez izmaiņām atbalsta saņemšanas nosacījumos šādos atbalsta pasākumos:**
  - M04 Atbalsts ieguldījumiem materiālajos aktīvos
  - M6.3. Atbalsts uzņēmējdarbības uzsākšanai, attīstot mazās lauku saimniecības
  - M6.4. Atbalsts ieguldījumiem ar lauksaimniecību nesaistītu darbību radīšanā un attīstīšanā
- **Pasākumā M4.1. Atbalsts ieguldījumiem lauku saimniecībās, lai virzītos uz Zaļā kursa noteiktajiem mērķiem, **ietverts nosacījums, ka saimniecībām nacionālos normatīvos aktos noteiktajā apjomā jāveic ieguldījumi ar vides un klimata mērķiem saistītās darbībās.****



Zemkopības ministrija

## LAP novērtējuma plāns

Pārskatīta LAP novērtējuma plāna sadaļa 9.5. Grafiks, kurā noteikti termiņi novērtējumu veikšanai - pārejas perioda dēļ tie jāpagarina:

- **Gada īstenošanas ziņojumi** jāiesniedz: 2016.; 2018.; 2020.; **2021., 2022., 2023., 2024., 2025., 2026. gadā**
  - saskaņā ar Regulas 1305/2013 75.panta prasībām EK tiek iesniegti gada īstenošanas ziņojumi, sākot ar 2016.gadu (par 2014. un 2015.gadu) līdz pat 2026.gadam ieskaitot, kurā arī tiek ietverta sadaļa par darbībām, kas veiktas saistībā ar novērtēšanas plānu.
- **Ex post novērtējuma ziņojums jāiesniedz: līdz 31.12.2026:**
  - saskaņā ar Regulas 1305/2013 78.pantu un Regulas 1303/2013 57. pantu dalībvalstis sagatavo darbības programmas ex post novērtējuma ziņojumu. Šo ziņojumu iesniedz Komisijai vēlākais līdz 2026. gada 31.decembrim.

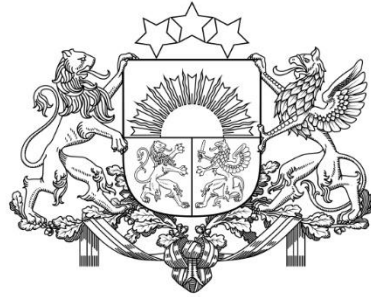


Zemkopības ministrija

# Tehniskā palīdzība un Valsts Lauku tīkls

- Pārejas periodā tiks turpināta Tehniskās palīdzības atbalsta izmantošana\* LAP pārvaldības, uzraudzības, informēšanas, novērtēšanas un kontroles vajadzībām, tostarp, lai sagatavotos nākamajam plānošanas periodam, saskaņā ar tiesību aktos noteikto, **piemērojot 5% no LAP kopējās lauku attīstības aploksnes, t.sk. ESAI finansējuma**
- Tehniskās palīdzības ietvaros saskaņā ar tiesību aktos noteikto **atbalsts paredzēts arī VLT darbībai, palielinot LAP 17.4. sadaļā «NRN izveidei un darbībai pieejamie resursi» noteikto maksimālo iespējamo atbalsta apmēru** visā periodā (no 30 mlj. EUR līdz 42 mlj. EUR:
  - Darbības nodrošināšanai no 5 mlj. EUR līdz 10 mlj. EUR
  - Rīcības programmas un ikgadējo darba plānu īstenošanai no 25 mlj. EUR līdz 32 mlj. EUR.

\* šobrīd plānots līdz 2024. gada beigām, bet atkarībā no faktiskā izlietojuma iespējams turpināt arī 2025. gadā



Zemkopības ministrija

**Paldies par uzmanību!**