

**Izziņa par Latvijas Lauku attīstības programmas 2014.-2020.gadam (turpmāk – LAP) Uzraudzības komitejas 11.02.2021. sēdes darba dokumentiem**

Nr.	Pārstāvētā institūcija	UK locekļa komentārs	Vadošās iestādes komentārs
<b><i>DK_2. Grozījumi Latvijas Lauku attīstības programmā 2014.-2020. gadam</i></b>			
<b><i>Izmaiņas pasākumā M04 “Ieguldījumi materiālajos aktīvos”</i></b>			
1.	<b><i>Agroresursu un ekonomikas institūts (AREI)</i></b>	<p>Prezentācijā pietrūkst skaidrojums par <b>M04 pasākuma</b> finansējuma palielināšanu plānotajos apmēros, salīdzinot ar citiem pasākumiem. Saskaņā ar redzamo tabulu prezentācijā <b>52%</b> no visiem piešķirtiem papildu līdzekļiem tiek novirzīti šim pasākumam. Ja vērtējam tikai pēc tās daļas, kas domāta M04 pasākumu tālākai finansēšanai nākamie 2 gadiem, tad papildu finansējums veido gandrīz 40% no šim pasākumam 7 gadu periodā piešķirtā finansējuma. Vēršam uzmanību, ka saistītais rādītājs <i>Lauku saimniecību skaits, kurās LAP atbalsta ieguldījumus pārstrukturēšanā vai modernizācijā (prioritārā joma 2A)</i> palielinās par <b>22%</b> no iepriekš plānotā, un tieši ar pasākumu saistītais iznākuma rādītājs <i>Atbalstīto saimniecību skaits attiecībā uz ieguldījumiem lauku saimniecībās (4.1)</i> pieaug tikai par <b>19,7%</b>. Vienkārši rēķinot sanāk, ka M04 pasākumā pieaug finansējums par 15,5 tūkst. EUR uz vienu saimniecību. Šajā pasākumā pastāv risks, ka atbalstu saņem neliela daļa lauksaimnieku, kuri jau līdz šim ir daudz ieguldījuši modernizācijā. Aicinām pievērst uzmanību GĪZ19 sniegtajiem secinājumiem un ieteikumiem attiecībā par to mērķu sasniegšanu ar ko saistīts šis pasākums.<sup>1</sup></p>	<p>Kopumā pārejas perioda finansējuma piešķirums pasākumiem nav vērtējams un pilnībā salīdzināms ar piešķirumu pasākumu īstenošanai no 2014.-2020.gadam, jo pārejas periodā netiek turpināti tādi finanšu ietilpīgi pasākumi kā M13 Teritorijas ar dabas ierobežojumiem un citiem specifiskiem ierobežojumiem un M07 Pamatpakalpojumi. To vietā finansējums novirzīts citiem pasākumiem kā M11 Bioloģiskā lauksaimniecība, M04 Ieguldījumi materiālajos aktīvos un M17 Ražas, dzīvnieku un augu apdrošināšanas prēmija, veicinot noturīgas lauksaimniecības nozares attīstību, kā arī virzoties uz Zaļā kursa mērķu izpildi, nosakot, ka katrai saimniecībai jāveic obligāti ieguldījumi klimata un vides mērķu izpildē.</p> <p>Savukārt rādītāji noteikti ņemot vērā esošā perioda pieredzi un esošo rādītāju izpildes tendenci. Lai nodrošinātu lauku saimniecību līdzvērtīgas iespējas pretendēt un saņemt atbalstu, nacionālajos normatīvajos aktos tiks noteikts samazināts maksimālais atbalsta apjoms, kuru pārejas periodā sāk skatīt no jauna un kurš ir noteikts visam plānošanas periodam 2021.-2027.gadam. Savukārt ar projektu atlases kritērijiem un atbalsta intensitāti tiks turpināta pieeja veicināt atbalsta pieejamību tām saimniecībām, kas nav saņēmušas atbalstu un mazām, vidējām saimniecībām.</p> <p>LAP finanšu instrumentiem (FI) ir paredzēts novirzīt 30 milj. EUR, no tiem <b>M04 pasākuma finansēšanai 21 milj. EUR</b>, sadalot to šādi:</p> <ul style="list-style-type: none"> <li>✓ Lauksaimniecības un lauku saimnieciskās darbības veicēju aizdevumu programmas finansēšanai – 20 milj, EUR (novirzot finansējumu sekojoši: <b>60% - 12 milj. EUR M04 pasākumam</b>, ieguldījums 2A mērķa virzienā un 40% 8 milj. EUR - M06 pasākumam, ieguldījums 6A mērķa virzienā);</li> </ul>

<sup>1</sup> <https://www.arei.lv/lv/2019-gads-0>

			<p>✓ Lauksaimniecības, zivsaimniecības un lauku attīstības garantiju programmas finansēšanai – 10 milj. EUR (novirzot finansējumu sekojoši: 90% - <b>9 milj. EUR M04 pasākumam</b>, ieguldījums 2A mērķa virzienā un 10% - 1 milj. EUR M06 pasākumam, ieguldījums 6A mērķa virzienā).</p> <p>Plānojot iznākuma rādītājus pasākumā M04, tika ņemts vērā gan paredzētais finansējuma apjoma pieaugums, gan arī jau sasniegto rādītāju analīze šajā plānošanas periodā, ievērtējot gan atbalsta saņēmēju realizēto projektu vidējo lielumu, vidējo projektu skaitu vienam atbalsta saņēmējam, kā arī turpmāk pasākuma ietvaros plānotās prioritātes dažāda lieluma saimniecībām un nozaru grupām. Tā, piemēram, rādītāja <i>Lauku saimniecību skaits, kurās LAP atbalsta ieguldījumus pārstrukturēšanā vai modernizācijā (prioritārā joma 2A)</i> plānotā vērtība ir palielināta tikai par 1 000 vai 19,7%, ņemot vērā iepriekš minēto pieeju, kā arī to, ka grozījumu rezultātā piešķirtajā finansējumā ir ietverts FI, gan keĶitprocentu daļēja dzēšana no LAP pamatfinansējuma (iepriekš šī atbalsta saņēmēji tika uzskaitīti atsevišķi, jo tika finansēti no valsts papildus finansējuma). Pamatojoties uz esošo pieredzi, šo vairāku atbalsta veidu saņēmējas pasākuma M04 ietvaros pārsvarā ir vienas un tās pašas saimniecības. Turklāt, tā kā pārejas periodā paredzētais investīciju atbalsts ir vairāk mērķorientēts, tika pieņemts, ka uz MV 2A pieteiksies vairāk mazās un vidējās saimniecības, kas līdz šim vēl nav saņēmušas atbalstu, bet lielo saimniecību grupa dos ieguldījumu pārsvarā mērķa virzienos 5B (šajā MV projektu skaits ir palielināts 2,1 reizi, pieņemot, ka saimniecības pārsvarā investēs ražošanas ēkās) un 5D (šajā MV projektu skaits ir palielināts 4,2 reizes, pieņemot, ka saimniecības pārsvarā iegādāsies precīzās tehnoloģijas un projektu lielums attiecīgi būs mazāks).</p>
2.	<b>Latvijas Dabas fonds</b>	Pasākuma M04 "Ieguldījumi materiālajos aktīvos" aprakstā ir minēts, ka pasākums " <i>sekmētu pāreju uz nākotnes KLP pēc 2023. gada un Zaļā kursa prasībām, kā arī palīdzētu atgūties pēc Covid-19 izraisītās krīzes</i> ", tomēr nav saprotams tieši kuru Zaļā kursa stratēģiju mērķu sasniegšanu šis pasākums sekmēs un cik lielā mērā. Lūdzam precizēt.	Pasākuma M04 "Ieguldījumi materiālajos aktīvos" apakšpasākumā M4.1. "Atbalsts ieguldījumiem lauku saimniecībās" paredzētas būtiskas izmaiņas attiecībā uz katras lauku saimniecības ieguldījumu klimata mērķos. Nacionālos normatīvos aktos tiks noteikta obligāta prasība katrai lauku saimniecībai veikt ieguldījumus klimata mērķos, mazinot SEG un amonjaka emisijas, veicot ieguldījumus precīzā minerālmēslojuma lietošanā, tiešā organiskā mēslojuma iestrādē, kūtsmēsļu apsaimniekošanā, atjaunojamo energoresursu izmantošanā, energoefektivitātē, klimata pārmaiņu pielāgošanās pasākumu īstenošanā. Turklāt tiks atbalstīta pāreja uz bioloģisko lauksaimniecību un tās saglabāšana, bioloģisko produktu pārstrāde un mārketinga, nosakot prioritāti atlases kritērijos šāda veida

			saimniecībām un pārstrādes uzņēmumiem dažādu investīciju veikšanai. Attiecīgi precizēti LAP sasniedzamie rādītāji P4 un MV5 ietvaros, kas atspoguļots 11.sadalā.
<b><i>Izmaiņas pasākumā M09 “Ražotāju grupu un organizāciju izveide”</i></b>			
3.	<b>AREI</b>	Saistībā ar pasākumu Ražotāju grupu un organizāciju izveide (finansējuma pieaugums par 170 % salīdzinot ar iepriekš paredzēto šim pasākumam 7.g. periodu) pietrūkst skaidra pamatojuma pieaugumam.	Proгноzes par jaunu kooperatīvo sabiedrību veidošanos, kas varētu pretendēt uz atbalstu M09 pasākumā “Ražotāju grupu un organizāciju izveide”, izdarītas konsultējoties ar Latvijas Lauksaimniecības kooperatīvu asociāciju. Tās liecina, ka pārejas periodā uz atbalstu varētu pieteikties viena 2.līmeņa kooperatīvā sabiedrība, divas kooperatīvās sabiedrības augļu un dārzeņu nozarē, viena sabiedrība mājputnu nozarē, viena sabiedrība mājražošanas nozarē, kā arī interesi par pasākumu izrādījis arī viens biškopības kooperatīvs. Turklāt trīs no minētajiem potenciālajiem atbalsta pretendentiem jau ir ieguvuši atbilstības statusu 2020.gadā. Jāpiemin, ka 2.līmeņa kooperatīvā sabiedrība, ņemot vērā jau tās pašreizējo apgrozījumu, 5 gadu periodā varētu izmantot maksimālo pasākumā pieejamo atbalsta apjomu 500 tūkst. <i>euro</i> . 2014. - 2020. periodā M09 “Ražotāju grupu un organizāciju izveide” saņēma 3 kooperatīvās sabiedrības mežsaimniecības nozarē.
<b><i>Izmaiņas pasākumos M10 “Agrovide un klimats” un M11 “Bioloģiskā lauksaimniecība”</i></b>			
4.	<b>AREI</b>	<b>BLA (M11)</b> ir vides prioritātes pasākums, tomēr mainītie kritēriji, palielinot minimālo prasīto lopu blīvumu no 0.3 ha uz 0.4 saistāmi arī ar konkurētspējas/ekonomisko aspektu. AREI pētījumā par BLS <sup>2</sup> bija ierosināts par atbalsta likmes piesaisti LLV skaitam, t.i., jo saimniecībā vairāk lopu, jo tā saņem lielāku atbalstu. Paaugstinot minimālo blīvumu, var veidoties situācija, ka tie kuriem ir mazāk lopu, var nesaņemt atbalstu vispār. Pētnieki uzskata, ka samaksa būtu paredzama proporcionāli lopu skaitam. Drīzāk varētu pārdomāt maksimālo lopu blīvumu, cik drīkst turēt uz ha, lai nepārslogotu vidi. Iespējams šāda prasība varētu arī sekmēt gaļas liellopu nobarošanu uz vietas Latvijā, nevis jau mazus teļus pārdot uz ārzemēm.	Skaidrojām, ka arī situācijā, ja saimniecībā ir nepietiekams dzīvnieku skaits, lai minimālo dzīvnieku blīvuma nosacījumu, saimniecība saņem atbalstu par to proporcionālo zālāju platības daļu, kuru <i>nosedz</i> minimālais dzīvnieku blīvums. Minimālie ieņēmumi ir noteikti bioloģiskās lauksaimniecības uzraudzības un kontroles kārtības normatīvajos aktos – MK 26.05.2009. noteikumu Nr. 485, tai skaitā šajā normatīvā ir paredzētas vairākas pamatotas atkāpes lopkopības jomai, kad minētā prasība netiek piemērota. Pāreja uz jauno periodu nozīmē, ka šī prasība tiek iestrādāta jau šobrīd 2021. un 2022. gadm. Kā arī paaugstinātā apmērā var tikt turpināta KLP stratēģiskā plāna ietvaros pēc 2023.gada. M11 atbalsta ietvaros <b>nav nepieciešams noteikt maksimāli pieļaujamo lauksaimnieku dzīvnieku skaitu uz vienu zemes platības vienību, jo šāda</b>

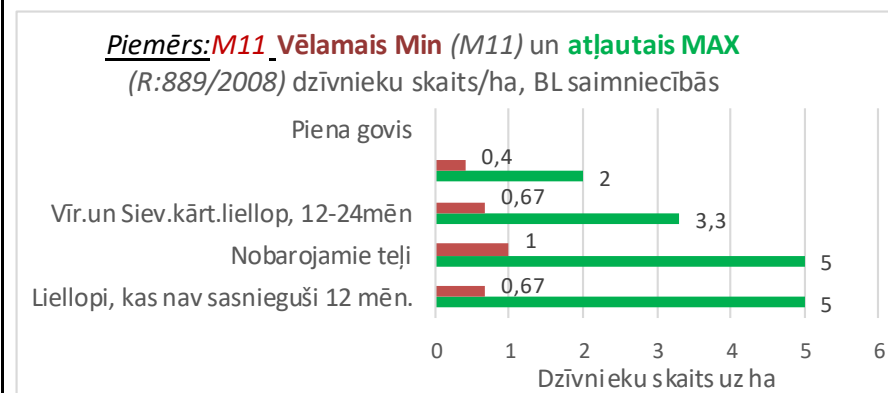
<sup>2</sup> LAP 2014-2020 atbalsta ietekme uz bioloģiskās lauksaimniecības attīstību ([https://www.arei.lv/sites/arei/files/files/lapas/Atskaite\\_LAP%202014-2020%20ietekme%20uz%20BLS\\_att%C4%ABst%C4%ABbu.pdf](https://www.arei.lv/sites/arei/files/files/lapas/Atskaite_LAP%202014-2020%20ietekme%20uz%20BLS_att%C4%ABst%C4%ABbu.pdf))

Lai neveidotos ilggadīgo zālāju pārgaišanās risks, kuru savulaik konstatējām atsevišķās BLA platībās<sup>3</sup>, rosinām izņēmumu, ka, nosakot minimālo lopu blīvumu, **zālāju platībās neieskaita aizsargājamus zālāju biotopus un/vai BVZ.**

Nav skaidrs, vai tiks ietvertas arī citas atziņas, kuras bija minētas BLS pētījumā (4.1-17 attēls), ka gaļas liellopu saimniecībām ir problēmas nodrošināt 200 EUR/ha ieņēmumus. Varbūt tas plānots, bet nav atspoguļots prezentācijā vai programmā?

No pamatojumā minētā - *šī pāreja uz jauno periodu*, vai domāts, ka stājas spēkā ar 2021.gadu un turpināsies nākošajā periodā? Šādas nosacījumu izmaiņas būtu jāizziņo savlaicīgi - 1-2 gadus pirms stāšanās spēkā. Nav labā prakse mainīt nosacījumus jau uz esošo gadu.

prasība **jau ir** stingri noteikta Bioloģiskās ražošanas un bioloģisko produktu marķēšanas Regulas 889/2008 15. pantā un attiecīgi IV pielikumā (*skat. ZM. att. zemāk, kur M11 plānotā prasība 0,4Llv/ha izteikta dzīvnieku skaitā/ha*).



Papildus skaidrojam, ka atbilstoši Bioloģiskās ražošanas un bioloģisko produktu marķēšanas Regulas 889/2008 15. pantā un IV pielikumā<sup>4</sup> noteiktajam, secināms, ka šajā normatīvā noteiktais **maksimāli pieļaujamais lauksaimnieku dzīvnieku skaits** uz vienu zemes platības vienību uzskatāms par tādu, kas **atbilst ekstenīvākai saimniekošanas praksei** (t.i. zemāks lauksaimniecības dzīvnieku blīvums), salīdzinot ar citām saimniekošanas sistēmām, un **šāds skaits ļauj** līdz minimumam samazināt pārmērīgu nogaišanu, augsnes eroziju vai piesārņojumu, ko rada dzīvnieki vai to kūtsmēsli izkliešana, kā arī atzīts par piemērotu dzīvnieku veselības saglabāšanas nolūkā.

Saskaņā ar LAD 2018.g.datiem, bioloģiskās lauksaimniecības sistēmā esošās saimniecības kopā apsaimnieko 25% [9'236ha] no visiem BVZ. No šīs platības uz (BDUZ) M10.1. atbalstu tika pieteikti tikai 30%, bet pārējie 70% - uz (BLA) M11. atbalstu.

2021. un 2022. gadā jebkurš lauksaimnieks, kas saimnieko bioloģiskās lauksaimniecības sistēmā, paralēli M11 saistībām **var uzņemties jaunas M 10.1. saistības** par apsaimniekotajiem BVZ, attiecīgi par šīm BVZ platībām

<sup>3</sup> LAP 2014-2020 ietekme uz bioloģisko daudzveidību: ES nozīmes aizsargājamo zālāju biotopu botāniskā daudzveidība ([https://www.arei.lv/sites/arei/files/files/lapas/LAP\\_2020\\_novertejums\\_zalaji\\_19072019\\_0.pdf](https://www.arei.lv/sites/arei/files/files/lapas/LAP_2020_novertejums_zalaji_19072019_0.pdf))

<sup>4</sup> <https://eur-lex.europa.eu/legal-content/LV/TXT/PDF/?uri=CELEX:32008R0889&from=LV>

			<p>neprasot M11 atbalstu. Lai saņemtu M 10.1. atbalstu, par ilggadīgo zālāju (BVZ) platību (710), <b>šobrīd nepastāv prasība</b> nodrošināt minimālo nosacīto liellopu vienību skaitu.</p> <ul style="list-style-type: none"> <li>LAP 2004-2006 nosacījumi paredzēja bioloģiski vērtīgos zālājus <b>apsaimniekot ekstensīvi</b> noganot (0,65-0,74 nosacītām liellopu vienībām /ha) vai vēlu pļaujot (10.07.-10.09.), novācot nopļauto zāli. Uz atbalstu varēja pretendēt par bioloģiski vērtīgiem zālājiem, kurus pēc atbilstošas metodikas identificējis Latvijas Dabas fonds. Atbalsts sniegts par 25 000 ha.</li> <li>LAP 2007-2013 tika turpināts atbalsts bioloģiski vērtīgo zālāju apsaimniekošanai, tos <b>ekstensīvi noganot</b> (saīdinājuma ar iepriekšējo periodu paplašinātā intervālā – 0,4 - 0,9 nosacītām liellopu vienībām /ha) vai vēlu pļaujot (01.08.-15.09.), pieļaujot zāles smalcināšanu.</li> </ul> <p>LAP 2014-2020 ietvaros turpinās atbalsts bioloģiski vērtīgo zālāju apsaimniekošanai, veicot <b>ekstensīvu apsaimniekošanu</b>, tos noganot ar intensitāti līdz 0,9 nosacītām liellopu vienībām un hektāru un/vai nopļaujot ne biežāk kā vienu reizi sezonā (līdz 15.09.).</p>
5.	<b>Biedrība “Zemnieku saeima”</b>	Skaidrot, vai M10 “Agrovide un klimats” un M11 “Bioloģiskā lauksaimniecība” palielinātais dzīvnieku blīvums tiks attiecināts uz jebkāda veida zālāju platībām vai tikai uz ilggadīgajiem zālājiem.	Skaidrojams, ka palielinātais dzīvnieku blīvums attiecas tikai uz pasākumu M11 “Bioloģiskā lauksaimniecība” un tāpat kā līdz šim attiecas uz jebkāda veida zālāju platībām – 710, 720, 760.
6.	<b>Latvijas Dabas fonds</b>	<p>Tā kā pasākums M11 „Bioloģiskā lauksaimniecība” sniedz ieguldījumu LAP mērķa 4A virzienā (bioloģiskās daudzveidības saglabāšana, atjaunošana un palielināšana, ietverot NATURA 2000 teritorijas, teritorijas ar dabas u.c. ierobežojumiem, bioloģiski vērtīgas lauksaimniecības sistēmas, un Eiropas nozīmes ainavu statusa saglabāšana), lūdzam skaidrot, vai ir vērtēts kā paredzētā zālējumu dzīvnieku blīvuma palielināšana no 0,3 uz 0,4 liellopu vienībām uz hektāru ietekmēs bioloģisko daudzveidību. Vēlamies norādīt, ka saskaņā ar LAP vērtējumu</p> <p>(<a href="https://www.arei.lv/sites/arei/files/files/lapas/LAP_2020_novertejums_zalaji_19072019_0.pdf">https://www.arei.lv/sites/arei/files/files/lapas/LAP_2020_novertejums_zalaji_19072019_0.pdf</a>.) “BLA atbalstītajos zālāju ESB platības īpatsvars ar augstu botānisko daudzveidību pēc sugu skaita indikatoriem LAP 2014-2020 bija par 7-36% (atkarībā no indikatora veida) mazāks nekā LAP 2007-2013. Tas saistāms ar BLA atbalsta nosacījumus atļauto</p>	<p><b>(skatīt papildus komentārus Vadošās iestādes atbildēs par M11 un M10.1. sakarībām pie 4. komentāra)</b></p> <p>Kopš 2015. gada arī bioloģiskie lauksaimnieki var pieteikties marķētas dīzeļdegvielas lauksaimniekiem saņemšanai (DD). Šo iespēju ik gadu izmanto aptuveni 94 % M11 atbalsta (BLA) saņēmēju. Visu šo laiku (kopš 2015.gada) uz ~ 89% M11 zālāju platībām tiek izpildīta prasība par vismaz 0,4 nosacīto <b>liellopu vienību</b> nepieciešamību. <b>Tas M11 saņēmējiem ir izdevies, jo faktiskais vidējais nosacīto liellopu vienību skaits vienmēr ir bijis &gt;0,4.</b> Atbilstoši LAD un LDC datiem, 2019. gadā M11 saimniecībās vidējais nosacīto liellopu vienību skaits uz zālāju hektāru bija 0,54. Vienlaicīgi vēršam uzmanību, ka, saimniekojot bioloģiskajā saimniekošanas sistēmā, vienlaicīgi jā rūpējas arī par daudzu citu</p>

		<p><i>un ar sertifikācijas prasību sasniegt vismaz 200 EUR ienākumus uz vienu lauksaimniecības zemes hektāru veicināto lielāku apsaimniekošanas intensitāti (ganīšanas slodze, pļaušanas reižu skaits, piesēja, mēslošana), nekā tā ir optimāla zālāju ESB saglabāšanai, jo LAP 2014-2020 BLA atbalsta nosacījumi attiecas uz visiem ilggadīgajiem zālājiem, nenodot zālāju ESB kā atsevišķu kategoriju.”</i> Lai gan nenoliedzam, ka daļā ilggadīgo zālāju dzīvnieku blīvums 0,4 liellopu vienības uz hektāru un augstāks, neradīs negatīvu ietekmi uz bioloģisko daudzveidību, vēlamies uzsvērt, ka šāda blīvuma noteikšana <u>visiem</u> ilggadīgajiem zālājiem neizbēgami novedīs pie tā, ka tiek sodīti tie saimnieki, kuri ir spiesti saimniekot uz nabadzīgākām augsnēm ar zemāku biomasas ražību. <u>Nemot vērā augstāk rakstīto, iebilstam pret paaugstināta dzīvnieku blīvuma sliekšņa noteikšanu pilnīgi visiem pastāvīgajiem zālājiem, neņemot vērā to auglību un biomasas ražību.</u></p> <p>Vēlamies norādīt uz to, ka atsevišķās LAP sadaļās minēti atšķirīgi dzīvnieku blīvuma piemērošanas nosacījumi – nav skaidrs, vai tie tiek attiecināti tikai uz ilggadīgo zālāju platībām, vai arī gan uz ilggadīgajiem zālājiem un aramzemē sētajiem zālājiem.</p>	<p>nosacījumu ievērošanu, kā piemēram, augsnes bioloģisko daudzveidību augsnes auglību un kvalitāti u.c.</p> <p><b>Zaļā kursa noteiktais virziens:</b></p> <p>1) <b>Mīnerālmēsļu samazināšana ↓</b> (uz kā rēķina?)  2) <b>BL platību palielināšana ↑</b> (kā nodrošināt augsnes auglību?)</p> <ul style="list-style-type: none"> <li>• Latvijā 2016.g. lauksaimniecības dzīvnieku blīvums bija <b>0,3 dzīvnieku vienības</b> uz vienu lauksaimniecībā izmantojamās zemes hektāru, kas ir otrais zemākais rādītājs ES (EUROSTAT dati<sup>5</sup>);</li> <li>• Latvijā jau šobrīd kultūraugu mēslošanai tiek izmantots salīdzinoši mazāk slāpekļa (62 kg/ha) nekā ES vidēji (77,2 kg/ha). (2018, EUROSTAT dati <sup>6</sup>) <i>t.sk. sintētiskais un organiskais mēslojums;</i></li> <li>• Augsnes <i>organiskā</i> satura (OV) paaugstināšanai nepieciešams veikt dažādus uzlabošanas pasākumus, piemēram, <b>pastiprinātu organiskā mēslojuma lietošanu</b>.<sup>7</sup></li> <li>• Lai iegūtu vairāk organisko mēslojumu, jāpalielina turēto dzīvnieku skaits saimniecībās.</li> <li>• Bioloģiskās lauksaimniecības platības daudzviet atrodas teritorijās, kurās augsnes kvalitāte jau vēsturiski ir bijusi sliktāka un gan to, ka bioloģiskajā lauksaimniecībā netiek izmantoti mīnerālmēsli un ir problemātiski atgriezt augsnei ar ražu iznestos augu barības elementus.</li> </ul> <p>M10.1. ietvaros atbalsttiesīgi ir ilggadīgie zālāji (kods: 710), bet pārējās divas zālāju platības (kods: 720 un 760) nav, jo tie neatbilst Eiropas Savienības nozīmes zālāju biotopu prasībām. M10.1. ietvaros, ja platību paredzēts noganīt, tad jāievēro maksimālais sliekšnis, lai neiznīcinātu biotopu.</p> <p>M11. ietvaros atbalsttiesīgs ir jebkurš zālājs (kods: 710; 720; 760), jebkura lauksaimniecībā izmantojamā zemes platība, kas iekļauta Bioloģiskās lauksaimniecības kontroles sistēmā un ir atzīta par atbilstošu izvīrītājām prasībām. M11 ietvaros, lai saglabātu zālāju auglību (nodrošinājumu ar organisko mēslojumu), pašlaik noteikts, ka saimniecībā jābūt vismaz 0,3</p>
--	--	---	---

<sup>5</sup> [https://ec.europa.eu/eurostat/statistics-explained/index.php/Agri-environmental\\_indicator\\_-\\_livestock\\_patterns](https://ec.europa.eu/eurostat/statistics-explained/index.php/Agri-environmental_indicator_-_livestock_patterns)

<sup>6</sup> [https://ec.europa.eu/eurostat/statistics-explained/index.php?title=File:Map1\\_Nitrogen\\_fertiliser\\_consumption\\_per\\_ha\\_of\\_fertilised\\_UAA\\_EU-](https://ec.europa.eu/eurostat/statistics-explained/index.php?title=File:Map1_Nitrogen_fertiliser_consumption_per_ha_of_fertilised_UAA_EU-)

<sup>7</sup> [https://www.arei.lv/sites/arei/files/files/lapas/Augsnes\\_raditaji\\_LAP\\_pasakumos.pdf](https://www.arei.lv/sites/arei/files/files/lapas/Augsnes_raditaji_LAP_pasakumos.pdf)

			<p>nosacītajām liellopu vienībām uz vienu platības vienību (ha), protams, nepārsniedzot pamatnosacījumos noteikto t.i. Regulas 889/2008 15. pants un IV pielikums (skat. ZM att. zemāk, kur M11 plānotā prasība 0,4Llv/ha salīdzināta ar 889/2008 IV pielikumā atļauto max dzīvnieku skaitā/ha, kas izteikts Llv/ha).</p> <div data-bbox="1323 347 2197 762"> <p style="text-align: center;"><b>Piemērs: M11 Vēlamais MIN Llv/ha (not.171/2015) un atļautais MAX (R:889/2008), ja izteikts Llv/ha</b></p> <table border="1"> <thead> <tr> <th>Kategorija</th> <th>Minimums (Llv/ha)</th> <th>Maximums (Llv/ha)</th> </tr> </thead> <tbody> <tr> <td>Piens govis</td> <td>0,4</td> <td>2</td> </tr> <tr> <td>Vīr.un Siev.kārt.liellop, 12-24mēn</td> <td>0,4</td> <td>1,98</td> </tr> <tr> <td>Nobarojamie teļi</td> <td>0,4</td> <td>2</td> </tr> <tr> <td>Liellopi, kas nav sasnieguši 12 mēn.</td> <td>0,4</td> <td>3</td> </tr> </tbody> </table> </div> <p>Šie rādītāji un iepriekš minētie fakti ir atzīstami par pietiekošiem pamatotiem, lai visos spēkā esošajos normatīvajos aktos minimālo nosacīto liellopu vienību piemērošanu sinhronizētu un nākotnē diskutētu par vēl ambiciozāku mērķu izvirzīšanu.</p>	Kategorija	Minimums (Llv/ha)	Maximums (Llv/ha)	Piens govis	0,4	2	Vīr.un Siev.kārt.liellop, 12-24mēn	0,4	1,98	Nobarojamie teļi	0,4	2	Liellopi, kas nav sasnieguši 12 mēn.	0,4	3
Kategorija	Minimums (Llv/ha)	Maximums (Llv/ha)																
Piens govis	0,4	2																
Vīr.un Siev.kārt.liellop, 12-24mēn	0,4	1,98																
Nobarojamie teļi	0,4	2																
Liellopi, kas nav sasnieguši 12 mēn.	0,4	3																
7.	<b>Latvijas Dabas fonds</b>	<p>Tā kā bioloģiski sertificēto platību īpatsvars ir viens no Zaļā kursa definētajiem mērķiem, tad iebilstam pret saistību uzņemšanas rindošanas principu pasākumā M11 „Bioloģiskā lauksaimniecība” un aicinām šim pasākumam rezervēt pietiekamu finansējumu (piemēram, atsakoties no pasākuma “Rugāju lauks ziemas periodā”, par kura neturpināšanu vienošanās jau tika panākta KLP SP sagatavošanas laikā, vai arī, piemērojot rindošānu tieši šim pasākumam, par prioritāti nosakot tās aramzemes platības, kurās ir augstāks erozijas risks).</p>	<p>Skaidrojam, ka pieejamā finansējuma ietvaros ir paredzēts atbilstošs finansējums, lai sniegtu iespēju jauniem atbalsta pretendentiem un esošiem atbalsta saņēmējiem pieteikt atbalstam papildus platības un segtu atbalstam pieteikto bioloģiskās lauksaimniecības platību pieaugumu līdz 305 000 ha. Ņemot vērā, ka nav iespējams precīzi prognozēt platību pieaugumu un attiecīgi ielānot finansējumu, kā arī ievērojot, ka lauku attīstības pasākumiem nav iespējams piemērot proporcionālu atbalsta samazinājumu, tiek paredzēta iespēja, gadījumam, ja atbalstam pieteikto platību apjoms pārsniegs pieejamo finansējumu, saistības uzņemt prioritārā secībā.</p> <p>Skaidrojam, ka pasākumā “Rugāju lauks ziemas periodā” nav paredzēta iespēja uzņemties jaunas saistības un līdz perioda beigām tiek turpināts</p>															

			sniegt atbalstu tiem atbalsta saņēmējiem, kas uzņēmušies saistības iepriekšējos gados.
8.	<b>Biedrība "Zemnieku saeima"</b>	Skaidrot, vai nepastāv iespēja BDUZ atbalstu novirzīt no ESAI līdzekļiem, nevis no pārejas perioda finansējuma.	Skaidrojam, ka ESAI regulējums paredz daļu finansējuma novirzīt investīcijām (55%) un daļu vides pasākumiem (37%), kas Latvijas gadījumā ir novirzīts bioloģiskajai lauksaimniecībai. Pārceļot ESAI finansējumu uz BDUZ atbalstu, nav iespējams izpildīt ESAI regulējuma nosacījumus.
<b>Izmaiņas SVVA pieejas pasākumos M19</b>			
9.	<b>Biedrība "Zemnieku saeima"</b>	Plašāk skaidrot M19 "Leader pieejas sagatavošanās atbalsts" paredzēto grozījumu būtību.	Grozījumi M19.1 apakšpasākumā "Sagatavošanās atbalsts" tiek veikti, lai jau pārejas periodā nodrošinātu VRG atlasītu un sabiedrības virzītās vietējās attīstības (SVVA) stratēģiju izstrādi jaunajam plānošanas periodam un 2023.gadā VRG varētu uzsākt SVVA stratēģiju īstenošanu. Grozījumi ietver izmaiņas nosacījumiem VRG darbības teritorijai jaunajā plānošanas periodā no 2023.-2027.gadam. VRG darbības teritorijas iedzīvotāju skaitam tiek noteikta robeža no 10 000 – 125 000 (šajā periodā maksimālais iedzīvotāju skaits ir 65 000, savukārt Eiropas Jūrlietu un zivsaimniecības fonda atbalsta saņemšanai - 125 000). Līdz ar to nosacījums par iedzīvotāju skaitu abiem fondiem tiks noteikts vienāds. Tas galvenokārt nepieciešams, lai neierobežotu Pierīgas VRG apvienošanās, aptverot lielāku teritoriju, ņemot vērā, ka šīs teritorijas ir blīvāk apdzīvotas. Tiek svītrots nosacījums, ka pilsētu iedzīvotāju īpatsvars (kurās iedzīvotāju skaits ir no 5 000 līdz 15 000) nepārsniedz 49% no kopējās VRG darbības teritorijas iedzīvotāju skaita. Šis nosacījums ir formāls, ņemot vērā, ka Latvijā ir 21 pilsēta, kuras iedzīvotāju skaits ir robežās no 5 000 līdz 15 000, un tikai trīs VRG šo pilsētu iedzīvotāju īpatsvars ir robežās no 40 līdz 43% no kopējā VRG darbības teritorijas iedzīvotāju skaita. Savukārt attiecināmās izmaksas papildinātas ar ekspertu izmaksām, kas ir svarīgas SVVA stratēģijas izstrādei, un atbalstu VRG darbības nodrošināšanai gadījumā, ja VRG nesaņem atbalstu M19.4.apakšpasākumā (ja ir jauna VRG vai šī perioda atbalsts ir beidzies).
<b>Izmaiņas pasākumā M17 "Ražas, dzīvnieku un augu apdrošināšanas prēmija"</b>			
10.	<b>Biedrība "Zemnieku saeima"</b>	Sniegt skaidrojumu vai pēc ZM aprēķiniem, atvēlētais finansējums "Ražas, dzīvnieku un augu apdrošināšanas prēmija" 20 milj. eiro apmērā būs pietiekamā apmērā 2021.-2022. gadā un nebūs jāsamazina atbalsta intensitāte.	Pasākumam "Ražas, dzīvnieku un augu apdrošināšanas prēmija" 2021. – 2022.gadā plānotais finansējums ir 22 milj. EUR nevis 20 milj. EUR. Ņemot vērā pasākumā izlietojamo finansējumu pēdējos trīs gados (2018.gadā – 5 milj.



			<p>EUR, 2019.gadā– 11,2 milj. EUR , savukārt 2020.gadā – 10,7 milj.EUR), plānojam, ka šogad finansējums būs pietiekošs.</p> <p>Lai nodrošinātu finansējuma pietiekamību visiem lauksaimniekiem un nebūtu jāpiemēro proporcionālais atbalsta samazinājums, gadījumā, ja atvēlētais atbalsts ir nepietiekošs, plānots pasākumā saglabāt jau pagājušogad noteikto maksimālo atbalsta likmi 50 EUR par vienu hektāru vai vienu liellopu vienību, lai ierobežotu nesamērīgi un nepamatoti sadārdzinātu apdrošināšanas polišu daļēju kompensēšanu.</p>
<b>Finansējums</b>			
<b>II.</b>	<b>AREI</b>	<p>Citiem pasākumiem papildus piešķirumi nepārsniedz 5-6% no visa piešķirtā atbalsta. Izņemot BLS, kur papildus piešķirti 13,5%. Aktuāls būtu atbalsts visas lauku telpas sabalansētai attīstībai, piemēram, M06 un LEADER, kā arī citi pasākumi. Iztrūkst skaidrāks pamatojums visiem tiem pasākumiem, kuriem pieaug finansējums vairāk kā par 50% no kopējā papildu finansējuma.</p>	<p>Gatavojot priekšlikumus Pārejas perioda finansējuma sadalījumam starp LAP pasākumiem, kā arī to, kurus pasākumus Pārejas periodā īstenot, pirmkārt, ievērots “n+3” princips, kas nozīmē, ka Pārejas perioda izdevumi būs attiecināmi līdz pat 2025. gada 31. decembrim. Otrkārt, ņemts vērā progress LAP pasākumu apgūvē uz 2021. gada sākumu un pasākumos pieejamais esošā finansējuma atlikums. Tāpat vērtēts, kad plānots uzsākt attiecīgo pasākumu īstenošanu nākamajā plānošanas periodā 2023.-2027. gadā, lai, piemēram, platību pasākumos neveidotu 2 paralēlas sistēmas pasākuma administrēšanai, ņemot vērā atšķirības pasākumu īstenošanas nosacījumos un likmēs.</p> <p>Atbalsts bioloģiskajai lauksaimniecībai piešķirts tādā apmērā, lai nodrošinātu atbalsta pieejamību pārejas perioda diviem gadiem gan par platībām, par kurām ir uzņemtas saistības iepriekšējos gados un iespēju paplašināt tās, gan arī, lai nodrošinātu iespēju uzņemties jaunas saistības, ņemot vērā, ka šāda iespēja nebija pēdējos 3 gadus.</p> <p>Kopumā pārejas perioda finansējuma piešķirums pasākumiem nav vērtējams un pilnībā salīdzināms ar piešķirumu pasākumu īstenošanai no 2014.-2020.gadam, jo pārejas periodā netiek turpināti tādi finanšu ietilpīgi pasākumi kā M13 Teritorijas ar dabas ierobežojumiem un citiem specifiskiem ierobežojumiem un M07 Pamatpakalpojumi. To vietā finansējums novirzīts citiem pasākumiem kā M11 Bioloģiskā lauksaimniecība, M04 Ieguldījumi materiālajos aktīvos un M17 Ražas, dzīvnieku un augu apdrošināšanas prēmija, veicinot lauksaimniecības nozares attīstību, virzoties uz Zaļā kursa mērķu izpildi. Tāpat paredzēts ieviest jaunus atbalsta pasākumus finanšu instrumentu veidā 7 milj. EUR (jeb 40% Lauksaimniecības un lauku saimnieciskās darbības veicēju</p>

			aizdevumu programmas finansēšanai – 40%, jeb 6 milj. EUR no kopējiem 20 milj. EUR un garantiju programmas finansēšanai – 10% jeb 1 milj. EUR, no kopējiem 10 milj. EUR), kas tiks novirzīts mazās uzņēmējdarbības attīstībai lauku teritorijā.
12.	AREI	Vēlamies vērst uzmanību, ka radusies kļūda prezentācijā norādītājā finanšu apjomā, kas parādīts 5.slaidā. Saskaņā ar tabulām, kas redzamas 9.-11.slaidos, kopējā piešķirtā papildu summa ir 384 170 307 EUR no pārejas perioda līdzekļiem un attiecīgi ES finansējuma daļa arī ir lielāka. Vajadzētu precizēt.	Precizēts LAP grozījumu prezentācijas 5. slaidis, kopējais Pārejas perioda publiskā finansējuma apmērs ir 384 170 307 EUR, t.sk. ES finansējuma daļa 261 235 809 EUR.
<b>Rādītāji</b>			
13.	AREI	Rādītāja T23: <i>Atbalstīto projektu radītās darbvietas (LEADER) (prioritārā joma 6B)</i> vērtība palielināta no 200 uz 800 (darba vietas), plānots pieaugums ir 4 kārtīgs jeb par 400%, bet finansējums šiem pasākumiem kopā pieaug tikai par 30%. Būtu nepieciešams skaidrojums.	Aprēķinot precizētās rādītāju vērtības, ņemta vērā arī faktiskā attiecīgā rādītāja izpilde uz 2021. gadu, t.i. apstiprinātajos projektos paredzētās darbvietas, kas uz šo brīdi jau pārsniedz 1,6 tūkstošus, bet ievērtējot arī Covid 19 izraisīto situāciju un pieņemot, ka lielākā daļa no plānotajām darbvietām netiks izveidotas, tika plānots piesardzīgāks rezultāts, ievērtējot arī pārejas periodā paredzēto finansējumu. Līdz ar to nevar rādītāja pieauguma apjomu rēķināt matemātiski tikai pret paredzēto finansējuma palielinājumu.
14.	AREI	Kāds būtu pamatojums VRG teritorijas aptverto iedzīvotāju skaita paaugstināšanai(2 reizes)? Varbūt varētu nodalīt prasības, kas tiek attiecinātas uz vēl esošo LAP programmu līdz 2023.(?)gadam un tās, kas attiecas uz jauno periodu (sāksies ar 2024.g.?).	LAP 11. sadaļā rādītājs MV 6B “VRG teritorijas aptverto iedzīvotāju skaits” nav palielināts.  Grozījumu pamatojumā ir ietverts, ka ņemot vērā administratīvi teritoriālās reformas ietekmi un pozitīvu iedzīvotāju dabisko pieaugumu Pierīgas reģionā, grozījumi paredz izmaiņas VRG darbības teritorijas nosacījumiem – tiek palielināts maksimālais iedzīvotāju skaits vietējās rīcības grupas darbības teritorijā līdz 125 000 līdzšinējo 65 000 vietā, tas arī ļaus vairākām vietējām rīcības grupām Pierīgas teritorijā apvienoties un aptvert lielāku darbības teritoriju.  Nosacījums attiektos uz jaunām VRG, izmantojot sagatavošanās atbalstu, gatavojoties plānošanas periodam pēc 2023.gada.
15.	AREI	Vai LAP 2014-2020 programmas tabulā Plānotā iznākuma rādītājs (-i) 2014.–2020 gadā (sākot ar 517.lpp) visi skaitļi ir pareizi? Varbūt jāprecizē un jāabalansē iznākuma un ieguldījuma rādītāji.	Aprēķinot precizētās rādītāju vērtības, ņemta vērā arī faktiskā attiecīgā rādītāja izpilde uz 2021. gadu, t.sk. informācija par apstiprinātajiem projektiem, kā arī cita attiecīgā LAD sniegtā informācija par pasākumu ieviešanas gaitu. Līdz ar to nevar rādītāja pieauguma apjomu rēķināt

			matemātiski tikai pret paredzēto finansējuma palielinājumu. Tāpēc uzskatām, ka šobrīd plānotās precizētās rādītāju vērtības ir adekvātas, jo ņem vērā gan faktisko izpildi, gan vēl plānoto izpildi atbilstoši paredzētajām finansējuma izmaiņām, gan arī paredzētos specifiskos nosacījumus pasākumu ietvaros pārejas periodā, kā arī to, ka, piemēram, pasākumā M04 ir paredzēts FI, kas būtiski izmaina pieeju plānoto iznākumu rādītāju aprēķināšanai (sk. vadošās iestādes atbildi pie 1.komentāra).
<b>Garantiju atbalsta programmas</b>			
16.	<b>Biedrība "Zemnieku saeima"</b>	Sniegt informāciju par esošo garantiju atbalsta programmu izmantojušo lauksaimnieku skaitu 2014.-2020. gadā.	No 2014. -2020.gadam izsniegtas 198 garantijas 30,8 milj. euro apmērā.
17.	<b>Biedrība "Zemnieku saeima"</b>	Sniegt informāciju par lauksaimniecības un lauku attīstības garantiju atbalsta programmas provizoriskās procentu likmes apmēru.	Par garantijas piešķiršanu vai pagarināšanu piemēro maksu no 0,5 līdz diviem procentiem no garantijas summas. Procentuālo maksas apmēru nosaka atbilstoši sabiedrības <i>Altum</i> noteiktajam garantijas risku faktoru novērtējumam, bāzes procentu likmei – 0,5 procentiem – pieskaitot garantijas risku faktoru novērtējumu procentpunktos. Investīcijām vidējā garantijas maksa no garantijas (vienreizēja maksa par garantiju) summas ir 1,3 procenti. Apgrozāmajiem līdzekļiem vidējā garantijas maksa (īkgadēja maksa par garantiju) no garantijas summas ir 0,9 procenti.
<b>Vienkāršotās izmaksas</b>			
18.	<b>Biedrība "Zemnieku saeima"</b>	Plašāk skaidrot tehnikas kataloga darbības principus.	Pašlaik tiek izstrādāta vienkāršoto izmaksu metodika " <i>Vienas vienības izmaksu standarta likmju aprēķina un piemērošanas metodika Tehnikas kataloga ieviešanai Latvijas Lauku attīstības programmas 2014.-2020.gadam atbalsta pasākuma M4 "Ieguldījumi materiālajos aktīvos" apakšpasākuma 4.1. "Atbalsts ieguldījumiem lauku saimniecībās"</i> īstenošanai" LAD sadarbībā ar LLKC izstrādā Tehnikas kataloga platformu, kas būs savienota ar EPS. Tiks izstrādātas dažādas lauksaimniecības tehnikas vienību tehnisko specifikāciju lapas. Galvenā Tehnikas kataloga ieviešanas priekšrocība ir samazināts administratīvais slogs, jo netiks prasīts veikt iepirkumus un kontrolēt to veikšanas pamatotību atbilstoši normatīvo aktu prasībām.

			<p>Tehnikas cenu noteikšana tiks balstīta uz LLKC piesaistītu ekspertu slēdziena, līdz ar to LAD veiks tikai iesniegto projektu dokumentu un sasniegto plānoto projektu rezultātu pārbaudi.</p> <p>Cenām Tehnikas katalogā jābūt dokumentāli pierādāmām un pārbaudāmām. Tehnikas katalogam jābalstās uz reālām tehnikas tirgus cenām. Nav pieļaujams, ka cenas katalogā atšķiras no tirgus cenām vairāk par -50% līdz +5% no tirgus cenām.</p> <p>Cenu vērtēšanu un pamatošanu iespējams veikt, izmantojot sekojošus resursus:</p> <ul style="list-style-type: none"> <li>• tehnikas ražotāju cenu lapas;</li> <li>• interneta vietnēs pieejamos datus;</li> <li>• lauksaimniecības tehnikas preses izdevumos;</li> <li>• citu valstu Tehnikas katalogus.</li> </ul> <p>Atbalsta saņēmēja pienākums ir nodrošināt dokumentālus pierādījumus tam, ka ir iegādāta projekta pieteikumā minētā tehnika un sasniegts plānotais rezultāts.</p> <p><b>Plānots Tehnikas katalogu kā tehnikas cenu noteikšanas rīku sākt piemērot apakšpasākuma 4.1. “Atbalsts ieguldījumiem lauku saimniecībās” 2021.gada kārtai.</b></p>
<b><i>Eiropas Savienības Atveseļošanas instrumenta mērķi</i></b>			
<b>19.</b>	<b><i>Latvijas Dabas fonds</i></b>	<p>Lauku attīstības programmas grozījumos ir skaidrots, ka “Ievērojot paredzēto pārejas periodu LAP īstenošanai, lai nākamajā plānošanas periodā, īstenojot KLP, tiktu sniegts ieguldījums un sekmēta virzība uz Zaļā kursa mērķu sasniegšanu, būtiski ir paredzēt atbalstu gan vides un klimata jomā (t.sk. ieguldījumu atbalstu), kā arī nozares pārstāvju zināšanām. ... Tāpēc būtiski ir turpināt LAP pasākumu īstenošanu, kas sekmētu pāreju uz nākotnes KLP un Zaļā kursa prasībām, kā arī palīdzētu atgūties pēc Covid-19 izraisītās krīzes.”. Tomēr nav skaidrs, kā izvēlētie pasākumi un tiem atvēlētais finansējums veicinās Zaļā kursa mērķu sasniegšanu – nav atrodama informācija par to, kāds būs LAP devums konkrētu Zaļā kursa stratēģiju “No lauka līdz galdam” un “Bioloģiskās daudzveidības stratēģijas 2030” mērķu sasniegšanā. Lūdzam sniegt informāciju par pārejas periodā īstenoto LAP pasākumu ieguldījumu konkrētu Zaļā kursa stratēģiju mērķu sasniegšanai.</p>	<p>LAP ieguldījums Zaļā kursa stratēģiju “No lauka līdz galdam” un “Bioloģiskās daudzveidības stratēģijas 2030” mērķu sasniegšanā tiek sniegts ar esošo LAP pasākumu īstenošanu, kā to paredz pārejas perioda normatīvo aktu regulējums.</p> <p>Pārejas perioda finansējums paredz iespēju uzņemties jaunas saistības un paplašināt atbalstam pieteikto platību pasākumā “Bioloģiskā lauksaimniecība”, palielinot kopējo atbalstīto platību līdz 305 000 ha, sasniedzot 17% no LIZ 2022.gadā, tādejādi virzoties uz Zaļā kursa definēto mērķi 2030.gadā.</p> <p>Tāpat arī pārejas periodā tiks nodrošināta iespēja uzņemties jaunas saistības par bioloģiski vērtīgo zālāju apsaimniekošanu agrovides apakšpasākumā “Bioloģiskās daudzveidības uzturēšana zālajos”.</p> <p>Būtiskas izmaiņas ir paredzētas atbalsta pasākumā “Ieguldījumi materiālajos aktīvos” apakšpasākumā 4.1. Atbalsts ieguldījumiem lauku saimniecībās, kur nacionālos normatīvos aktos tiks noteikta obligāta prasība katrai lauku saimniecībai veikt ieguldījumus klimata mērķos, mazinot SEG</p>

			un amonjaka emisijas, veicot ieguldījumus precīzā minerālmēslojuma lietošanā, tiešā organiskā mēslojuma iestrādē, kūtsmēsļu apsaimniekošanā, atjaunojamo energoresursu izmantošanā, energoefektivitātē, klimata pārmaiņu pielāgošanās pasākumu īstenošanā.
--	--	--	--