

Specifiskais mērķis NR. 7

*Piesaistīt un noturēt gados jaunus lauksaimniekus un citus
iesācējus lauksaimniekus un veicināt ilgtspējīgu
darījumdarbības attīstību lauku apvidos*

SITUĀCIJAS ANALĪZE

SATURS

1	IEDZĪVOTĀJU VECUMA STRUKTŪRAS RAKSTUROJUMS LATVIJĀ.....	3
2	LAUKU SAIMNIECĪBU VADĪTĀJU VECUMA STRUKTŪRA.....	4
2.1	SAIMNIECĪBU LIELUMS VECUMA GRUPĀS.....	5
3	LAUKU SAIMNIECĪBU VADĪTĀJU IZGLĪTĪBA, ZINĀŠANAS UN PRASMES.....	6
3.1	IZGLĪTĪBAS IEGŪŠANAS IESPĒJAS	8
3.2	ZINĀŠANU UN KONSULTĀCIJU PIEEJAMĪBA	10
4	DARBĪBAS UZSĀKŠANAS ŠĶĒRŠĻI	12
4.1	ZEMES PIEEJAMĪBA	12
4.2	IESPĒJAS SAŅEMT FINANSĒJUMU UN KREDĪTUS.....	16
4.3	NODOKĻU POLITIKA	21
5	MĒRĶĒTI ATBALSTA INSTRUMENTI DAŽĀDU POLITIKU IETVAROS.....	22
5.1	TIEŠMAKSĀJUMI	22
5.2	LAUKU ATTĪSTĪBAS PROGRAMMAS ATBALSTS.....	26
6	STIPRO UN VĀJO PUŠU, IESPĒJU UN DRAUDU ANALĪZE	27
6.1	STIPRĀS PUSES	27
6.2	VĀJĀS PUSES.....	28
6.3	IESPĒJAS.....	28
6.4	DRAUDI	28
7	VAJADŽĪBU NOVĒRTĒJUMS	28

1 Iedzīvotāju vecuma struktūras raksturojums Latvijā

1. Situāciju analīzē tiek skatīti gados jaunie lauksaimnieki, paaudžu nomaiņas kontekstā. Darījumdarbības uzsākšana sīkāk tiek skatīta SM8.
2. Paaudžu nomaiņas jautājums lauksaimniecības sektorā ir tiešā veidā atkarīgs no demogrāfiskās situācijas un tendencēm valstī kopumā.
3. Iedzīvotāju skaits Latvijā turpina samazināties. 2021.gada sākumā Latvijā dzīvoja 1milj. 893 tūkst. iedzīvotāji, kas ir par 14,5 tūkst. mazāk nekā pirms gada. Iedzīvotāju skaits 2021.gada sākumā saruka straujāk – par 0,76% salīdzinājumā ar 0,64% gadu iepriekš. 2020.gadā Latvijā piedzima 17,6 tūkst. bērnu, kas ir par 1234 jeb 6,6% mazāk nekā 2019.gadā, kas ir zemākais rādītājs pēdējo simt gadu laikā¹.
4. Negatīvais dabiskā pieauguma un negatīvais migrācijas saldo Latvijā radījis izmaiņas arī iedzīvotāju vecumsastāvā. Jāatzīmē, ka kopš 2012. gada nedaudz pieaug bērnu un pusaudžu (0–14 gadi) īpatsvars iedzīvotāju kopskaitā, kas saistīts ar nelielu dzimstības pieaugumu dažos pēdējos gados, taču turpina samazināties darbības vecuma (15–62 gadi) iedzīvotāju īpatsvars. Būtiski sarūk jauniešu (18-24 gadi) īpatsvars iedzīvotāju kopskaitā. 2019.gadā jauniešu bija tikai 6,4 % no visiem Latvijas iedzīvotājiem, un tas ir otrs zemākais rādītājs Eiropas Savienībā. Savukārt pensijas vecuma (63 un vairāk gadi) iedzīvotāju īpatsvars nedaudz paaugstinās. Bērnu un pusaudžu skaits kopš 2012. gada sākuma pieaudzis par 12,9 tūkstošiem, pensijas vecuma iedzīvotāju skaits palielinājies par 11,0 tūkstošiem, bet darbības vecuma iedzīvotāju skaits samazinājies par 147 tūkstošiem. Demogrāfiskās slodzes līmenis tiek lietots, analizējot proporcionālo sadalījumu starp tiem, kas ir darbības vecumā (15–62 gadi) un ir, vai varētu būt ekonomiski aktīvi, un pārējo sabiedrības daļu (bērniem un pensionāriem), kurus uztur iedzīvotāji darbības vecumā. 2018. gada sākumā uz 1 000 darbības vecuma iedzīvotāju bija 365 pensijas vecuma iedzīvotāji un 256 bērni vecumā līdz 14 gadiem. Kopš 1993. gada pensijas vecuma iedzīvotāju īpatsvars ir lielāks par bērnu un pusaudžu īpatsvaru, kas nozīmē, ka nākotnē būs mazāks iedzīvotāju skaits darbības vecumā un demogrāfiskās slodzes līmenis pieaugs.
5. Turpinās iedzīvotāju novecošanās process. Darbības vecuma iedzīvotāju skaita samazinājumu būtiski ietekmē migrācija. Imigrācija ir mazāka nekā emigrācija - 2020. gadā emigrēja par 3,2 tūkstošiem vairāk iedzīvotāju darbības vecumā (11,9 tūkst.) nekā imigrēja (8,8 tūkst).
6. Eiropas Savienības teritoriālās sadarbības grupas ESPON pētījumā par Eiropas lauku reģioniem norāda, ka pašlaik lauku reģionos dzīvo 28% Eiropas iedzīvotāju un pēdējās desmitgadēs to skaita sarukums ir kļuvis par pastāvīgu tendenci. Arī Latvijas statistika liecina par tām pašām tendencēm, kuras redzamas Eiropā kopumā. Centrālās statistikas pārvaldes apkopotie dati rāda, ka, salīdzinot 2000. ar 2019. gadu, Rīgā no pārcēlušies uz citu vietu Latvijā, bet Pierīgas reģionā – par 41,2 tūkstošiem vairāk. Visvairāk iedzīvotāju iekšējās migrācijas rezultātā zaudējusi Vidzeme – 17,9 tūkstošus un Latgale ar 17,8 tūkstošiem. Kurzeme iekšējās migrācijas dēļ ir zaudējusi 14,5 tūkstošus, bet Zemgale – 11,3 tūkstošus iedzīvotāju. Lauku reģionos esošo novadu iedzīvotājus piesaista ne tikai Rīga, bet arī blakus esošā lielāka pilsēta. Vienlaikus arī jānorāda, ka lauksaimniecībā ienākot jaunām tehnoloģijām, ir nepieciešams mazāks darbinieku skaits nekā agrāk².

¹ CSP

² ESPON, CSP

PAAUDŽU NOMAĪŅA

7. 2020.gadā lauksaimniecībā bija 156,5 tūkst. pastāvīgi nodarbināto jeb par 13,5% mazāk nekā 2010.gadā. Vidēji vienā lauku saimniecībā nodarbināto skaits palielinājies no 1,9 nodarbinātajiem 2001.gadā līdz 2,3 nodarbinātajiem 2020.gadā³.

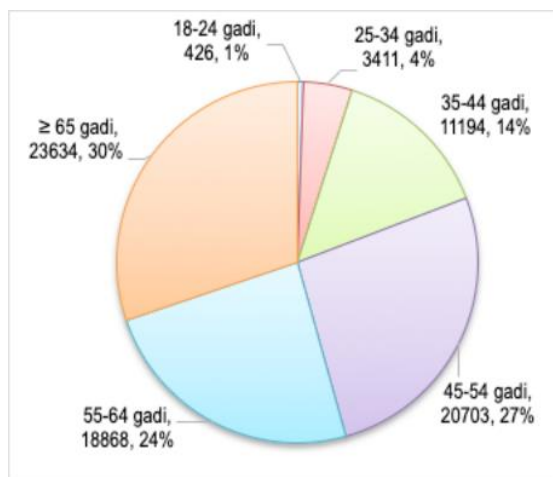
8. Latvijas iedzīvotāju vidējais vecums 2021. gada sākumā bija 42,8 gadi, atsevišķi pa dzimumiem skatot - 39,5 gads vīriešiem un 45,6 gadi sievietēm (2011. gada sākumā attiecīgi 41,1, 37,9 un 43,8). Vidējais iedzīvotāju vecums bija mazāks Pierīgas reģionā (40,7 gadi), lielāks – Latgalē (45 gadi)⁴. 2020.gada dati, salīdzinot ar 2011.gadu, norāda, ka iedzīvotāju vidējais vecums paliek lielāks.

9. Darbspējas vecuma iedzīvotāju īpatsvars 2020. gada sākumā valsts reģionos bija robežās no 59,9 % Kurzemē līdz 61,1 % Zemgalē un Latgalē, savukārt virs darbspējas vecuma iedzīvotāju īpatsvars 2020.gadā svārstījās no 20,5% Pierīgā līdz pat 25,3% Latgalē⁵. Dati rāda, ka samazinās darbspējīgo iedzīvotāju īpatsvars un palielinās vecāka gadagājuma cilvēku skaits, kas varētu norādīt uz grūtībām veicināt paaudžu nomaiņu lauksaimniecībā.

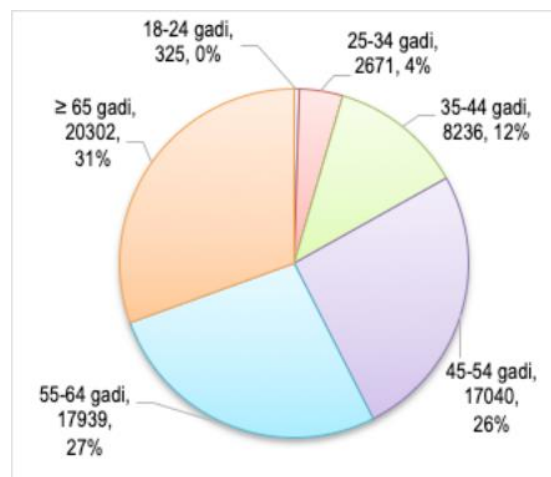
2 Lauku saimniecību vadītāju vecuma struktūra

10. 2016. gadā 69 tūkst. lauku saimniecības piederēja vienai fiziskai personai, no tām 46% saimniecību īpašnieces bija sievietes⁶.

11. Lauku saimniecību īpašnieku vidējais vecums palielinās - ja 2013. gadā vecumā līdz 54 gadiem bija 46% lauku saimniecību īpašnieku, tad 2016. gadā – tikai 42%. Līdz ar to saimniecību īpašnieku īpatsvars vecumgrupā virs 55 gadiem ir palielinājies no 54% līdz 58% no kopējā saimniecību īpašnieku skaita. Jāatzīmē, ka 2016. gadā vecuma grupā no 18-24 gadiem lauku saimniecību īpašnieku skaits ir samazinājies par 101 personu, vecuma grupā no 35-44 gadiem – par 2958 personām un vecuma grupā no 45-54 gadiem par 3663 personām (1.1. un 1.2. attēls).



1.1. attēls. Lauku saimniecību īpašnieku vecuma struktūra Latvijā 2013. gadā



1.2. attēls. Lauku saimniecību īpašnieku vecuma struktūra Latvijā 2016. gadā

Avots: CSP. LSSA13_I10. Lauku saimniecību vadītāju dzimums, vecums un lauksaimnieciskā izglītība statistiskajos reģionos.

³ CSP, Pieejams: <https://stat.gov.lv/lv/statistikas-temas/noz/lauksaimn/preses-relizes/7021-2020-gada-lauksaimniecibas-skaitisanas?themeCode=LA>

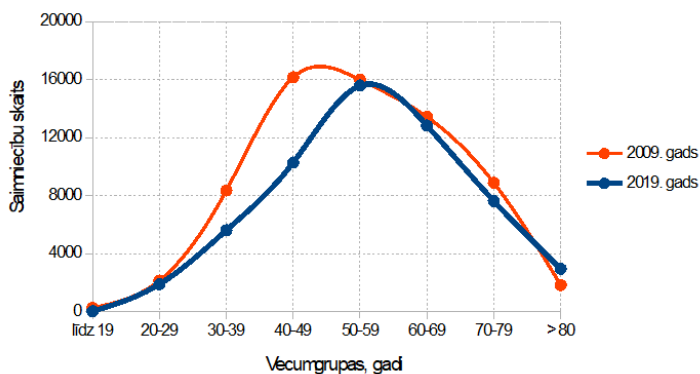
⁴ CSP, IRD030. Vidējais vecums pēc dzimuma reģionos un republikas pilsētās gada sākumā - Dzimums, Teritoriālā vienība un Laika periods

⁵ CSP, IRD010. Iedzīvotāju skaits līdz darbspējas, darbspējas un virs darbspējas vecuma grupās reģionos, republikas pilsētās, 21 attīstības centrā un novados gada sākumā - Teritoriālā vienība, Dzimums, Vecuma grupa, Rādītāji un Laika periods

⁶ CSP, LSSA13_I04.

PAAUDŽU NOMAĪŅA

12. Analizējot Lauku atbalsta dienesta datus par platībmaksājumu pieteicējiem, salīdzinot saimniecību īpašnieku vecuma sadalījumu 2009. un 2019. gadā, ir skaidri redzama vidējā vecuma palielināšanās tendence (1.3.attēls) – ja 2009. gadā īpašnieku vecuma mediāna veidoja 53 gadus, tad 2014. gadā tie bija 55 gadi, bet 2019. gadā – 57 gadi. Līdzīga situācija ir vērojama visos Latvijas reģionos, tomēr nedaudz lēnāk šis process notiek Zemgalē un Vidzemē, bet aktīvāk – Kurzemē un īpaši Latgalē. Šie dati liecina, ka salīdzinoši ātri notiek saimniecību vadītāju un īpašnieku novecošanās process, kā arī to, ka lauksaimniecība ilgstoši nav pievilcīga gados jauniem cilvēkiem, kā rezultātā lauki ne tikai “noveco”, bet arī paliek tukšāki.⁷



1.3.attēls. Saimniecību īpašnieku skaits vecumgrupās 2009. un 2019. gadā. Avots: LLU⁸

2.1 Saimniecību lielums vecuma grupās

13. Datu analīze norāda uz kopsakarību – gados jaunākiem saimniecību īpašniekiem vidējā saimniecības lauksaimniecības zemes platība ir lielāka (1.6. attēls). Tomēr pēdējo 10 gadu laikā ir notikušas vērā ņemamas pārmaiņas, saimniecību vidējai platībai pieaugot gandrīz visās grupās, izņemot gados jaunāko saimniecību īpašnieku grupā. 2009. gadā izteikti lielākā platība bija visjaunākajā 20-29 gadu vecumgrupā, un katrā nākamajā vecumgrupā vidējā saimniecības platība bija mazāka. Tā, 20-29 gadu vecumgrupā vidējā saimniecības platība bija 49 ha, 30-39 gadu vecumgrupā 34 ha, 40-49 gadu vecumgrupā 28 ha un nākamajās vecumgrupās attiecīgi 23 ha, 14 ha, 10 ha un 9 ha (1.4. attēls).

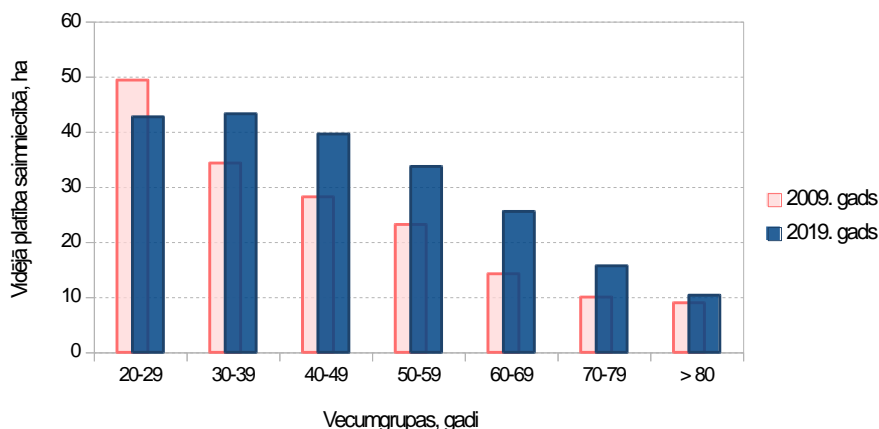
14. Savukārt 2019. gadā situācija jau ir atšķirīga. Gan 20-29 gadu, gan 30-39 gadu vecumgrupās vidējā saimniecību platība veido 43 ha. Nākamajā 40-49 gadu vecumgrupā saimniecības platība ir līdzīga – 40 ha, un nākamajās vecumgrupās vidējā saimniecību platība ir attiecīgi 34 ha, 26 ha, 16 ha un 10 ha (1.4. attēls). 2019. gada beigās Latvijā bija 75,8 tūkst. lauku saimniecību, kuru vidējais lielums bija 38,3 hektāri, kas ir par 8,8 hektāriem jeb par 30 % vairāk nekā 2010. gadā⁹.

⁷ Pilvere I., Krieviņa A., Upīte I., Nipers A. “Analīzes veikšana un priekšlikumu sagatavošana Kopējās lauksaimniecības politikas stratēģiskā plāna izstrādei”.

⁸ Pilvere I., Krieviņa A., Upīte I., Nipers A. “Analīzes veikšana un priekšlikumu sagatavošana Kopējās lauksaimniecības politikas stratēģiskā plāna izstrādei”.

⁹ Latvijas lauksaimniecība 2019. gadā; Pieejams: admin.stat.gov.lv/system/files/publication/2020-06/Nr_16_Latvijas_Lauksaimnieciba_2020_%2820_00%29_LV_EN.pdf

PAAUDŽU NOMAĪŅA



1.4. attēls. Vidējā saimniecību platība dažādās saimniecību īpašnieku vecumgrupās 2009. un 2019. gadā. Avots: LLU¹⁰

15. Var secināt, ka zemes konsolidācijas process notiek praktiski visās saimniecību īpašnieku vecumgrupās. Izņēmums ir saimniecību īpašnieki, kas 2009. gadā atradās 20-29 gadu vecumgrupā un 10 gadu laikā pārvietojās uz 30-39 gadu vecumgrupu. Šajā grupā vidējā saimniecību platība ir samazinājusies, jo grupā ir ienākuši daudzi jauni īpašnieki, tajā skaitā mantojot vidēji nelielas platības no vecākajām vecumgrupām.

16. Tāpat izņēmums ir arī saimniecību īpašnieki 70-79 gadu vecumā, kuri 10 gados ir pārvietojušies uz grupu virs 80 gadu vecuma - vidējā saimniecības platība šajā grupā ir palikusi nemainīga.

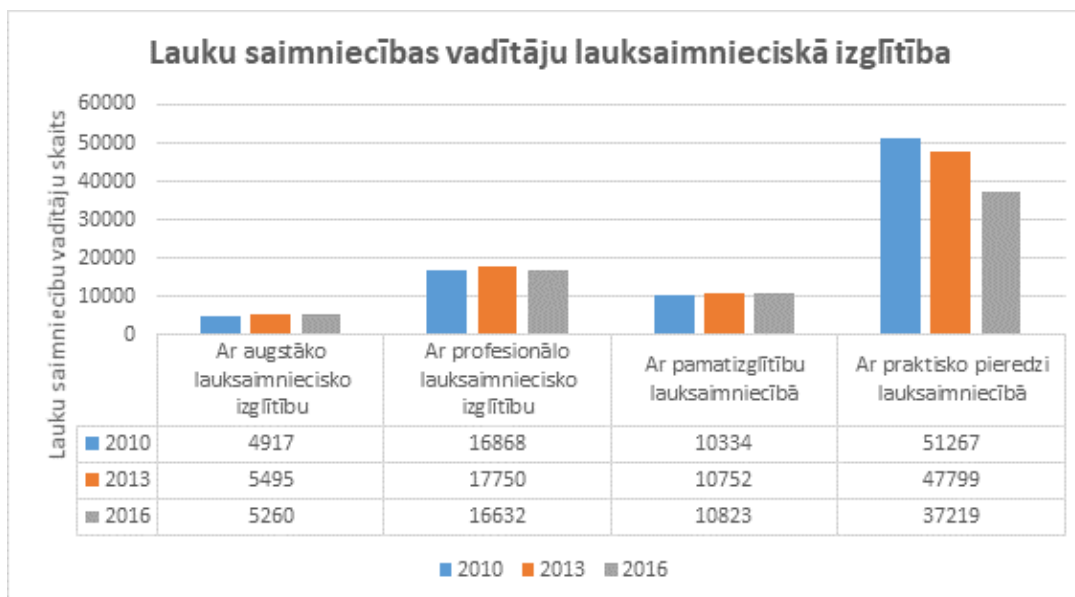
17. Pārējās vecumgrupās ir vērojams vidējo platību palielinājums, kā arī vidējo platību izlīdzināšanās tendence starp vecumgrupām.

18. Var secināt, ka gados jauniejiem lauksaimniekiem trūkst zemes, lai paplašinātu savu saimniecību vai vispār uzsāktu saimniekot laukos.

3 Lauku saimniecību vadītāju izglītība, zināšanas un prasmes

19. Lauku saimniecību vadītāju struktūra pēc izglītības līmeņa rāda, ka no kopējā lauku saimniecību vadītāju skaita tikai 31,3% vadītāju ir iegūta lauksaimnieciskā izglītība (augstākā vai vidējā līmeņa (profesionālā) izglītība) (1.5.attēls).

¹⁰ Pilvere I., Krieviņa A., Upīte I., Nipers A. "Analīzes veikšana un priekšlikumu sagatavošana Kopējās lauksaimniecības politikas stratēģiskā plāna izstrādei".



1.5. attēls Lauku saimniecību vadītāju lauksaimnieciskā izglītība Avots: CSP

20. Latvijas lauksaimniecībai raksturīgs augsts gados vecāku cilvēku nodarbinātības īpatsvars. Lauksaimniecībā 82,5% saimniecību vadītāju ir vecumā no 45 – 65 un vairāk gadiem. Turklāt šajā vecuma grupā 53% no saimniecību vadītājiem ir tikai praktiskā pieredze lauksaimniecībā. Tomēr 2016.gadā salīdzinājumā ar 2010. gada lauku saimniecību apsekojuma rezultātiem šis rādītājs ir samazinājies (2010. gadā tie bija 63%), un ir pieaudzis šīs vecuma grupas saimniecību vadītāju īpatsvars, kuri ir ieguvuši lauksaimniecisko izglītību (augstāko vai vidējā līmeņa (profesionālo) izglītību)¹¹.

21. Līdzīga situācija vērojama arī gados jaunu saimniecību vadītāju vecuma grupā (18 – 44 gadi) – salīdzinājumā ar 2010. gadu ir samazinājies vadītāju skaits, kuriem ir tikai praktiskā pieredze lauksaimniecībā, un nedaudz ir pieaudzis vadītāju skaits, kuri ieguvuši lauksaimniecisko izglītību (augstāko vai vidējā līmeņa (profesionālo) izglītību). Savukārt praktiski nemainīgs šajā vecuma grupā palicis vadītāju skaits, kuriem ir pamatizglītība lauksaimniecībā. Plašāks izklāsts ir SM Horizontālais mērķis.

22. Analizējot datus, ir redzams, ka salīdzinot 2016.gadu ar 2010.gadu lauku saimniecību vadītāju izglītības līmenis kopumā (un arī attiecībā pret kopējo lauku saimniecību vadītāju skaitu) ir audzis, ko, iespējams, ir veicinājusi atbalsta pasākumu sasaiste ar iegūtu augstāko vai vidējo profesionālo lauksaimniecības izglītību vai lauksaimniecības pamatzināšanu apgūšanu vismaz 160 stundu apjomā, piem., apakšpasākumā "Atbalsts uzņēmējdarbības uzsākšanai, attīstot mazās lauku saimniecības"), vai gados jaunajiem lauksaimniekiem atbalsta pasākuma sasaiste ar iegūtu augstāko vai vidējo profesionālo lauksaimniecības izglītību, apgūstot lauksaimniecības priekšmetus vismaz 320 stundu, apakšpasākumā "Atbalsts jaunajiem lauksaimniekiem uzņēmējdarbības uzsākšanai".

23. Kā norāda Ekonomiskās sadarbības un attīstības organizācija (turpmāk - OECD)¹², lauksaimniekiem un uzņēmējiem ar augstāko izglītību un prasmēm parasti ir vieglāk pieņemt tehnoloģiskās inovācijas. OECD norāda, ka ir jāpaplašina Latvijas izglītoto saimniecību īpašnieku un kvalificētu speciālistu īpatsvars, jo relatīvi zemais izglītības līmenis un kvalificētu speciālistu trūkums kavē inovāciju ieviešanu un nozares vispārējo konkurētspēju. Tomēr jāatzīst, ka saimniecību vadītāju nepietiekamais izglītības un zināšanu līmenis, iespējams, kavē

¹¹ CSP

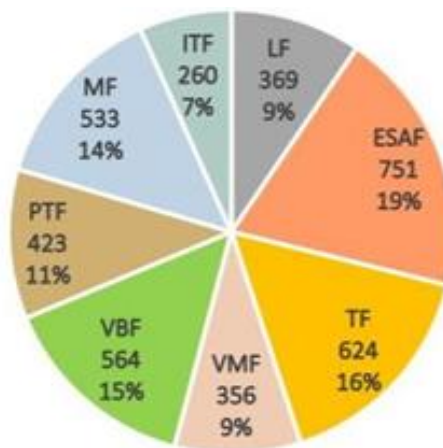
¹² OECD (2019), Inovācijas, lauksaimniecības produktivitāte un ilgtspējība Latvijā, , 129.lpp. Pieejams: https://www.zm.gov.lv/public/ck/files/OECD_petijums_LAT.pdf

PAAUDŽU NOMAIŅA

inovāciju un modernu tehnoloģiju ienākšanu nozarē, tādējādi mazina saimniecības konkurētspēju, kas savukārt noved pie nozares konkurētspējas problēmām starptautiskajā tirgū. Šo atzinuši arī KLP nākotnes jautājumu diskusijās iesaistītie lauksaimnieku organizāciju pārstāvji.

3.1 Lauksaimniecības izglītības iegūšanas iespējas

24. Latvijā augstāko izglītību lauksaimniecībā var iegūt Latvijas Lauksaimniecības universitātē (LLU), kas atrodas Zemgales reģionā. LLU 2018. gadā īstenoja 58 studiju programmas 14 studiju virzienos. 2018. gadā 1. oktobrī LLU studēja 3880 studentu: pamatstudijās – 3113; augstākā līmeņa studijās – 616; doktora studijās 154. Studējošo skaita sadalījums pa fakultātēm ir šāds: Vides un būvzinātņu fakultātē (VBF) – 564, Meža fakultātē (MF) – 533, Pārtikas tehnoloģijas fakultātē (PTF) - 423, Lauksaimniecības fakultātē (LF) - 369, Veterinārmedicīnas fakultātē (VMF) – 356, u.c. (1.6.attēls). Tradicionāli lielākā daļa LLU studentu nāk no Zemgales (1340 jeb 36%), Rīgas un tās reģiona (1066 jeb 28%).

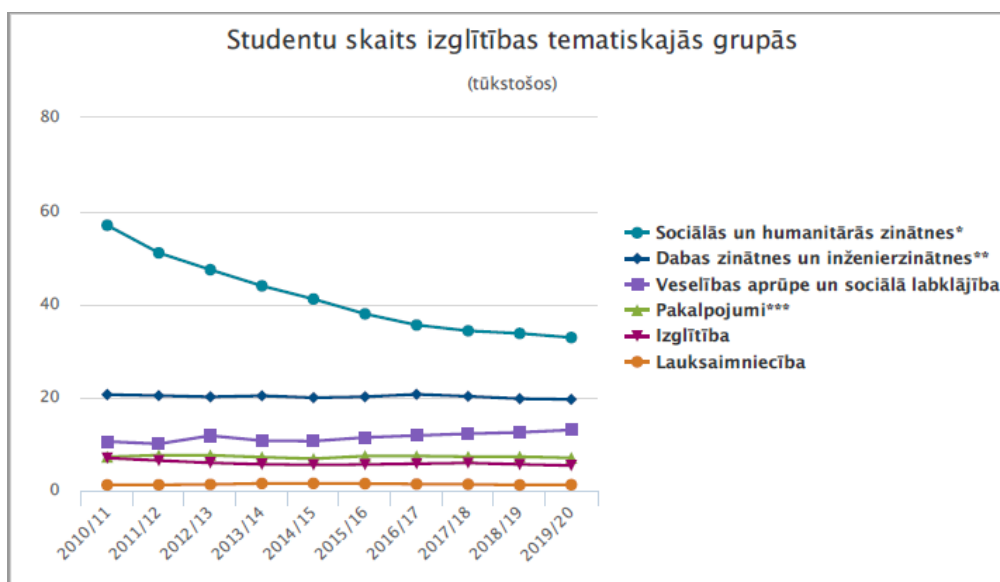


1.6.attēls. LLU studējošo skaita sadalījums pa fakultātēm 01.10.2018. Avots: LLU

25. Vērojams kopējā studentu skaita samazinājums Latvijas augstskolās. Kopš 2010. gada absolventu skaits ir sarucis gandrīz divas reizes 2019./2020. akadēmiskajā gadā augstāko izglītību apguva 79,4 tūkstoši studentu, kas ir par 1,2 % mazāk nekā gadu iepriekš. Savukārt otro gadu pēc kārtas ir vērojams kāpums uzņemto studentu skaitā. Vairums pirmkursnieku (44,1 %) izvēlās apgūt sociālās un humanitārās zinātnes. Savukārt lauksaimniecības programmās ir viszemākais studentu skaits no visiem studiju virzieniem, kopumā uzņemti 439 studenti, kas ir par 5,2 % mazāk nekā pērn (1.7.attēls).¹³

¹³ CSP, Pieejams: <https://www.csb.gov.lv/lv/statistika/statistikas-temas/socialie-procesi/izglitiba/meklet-tema/2663-aktualais-augstakaja-izglitiba-2019-2020-m-g>

PAAUDŽU NOMAIŅA



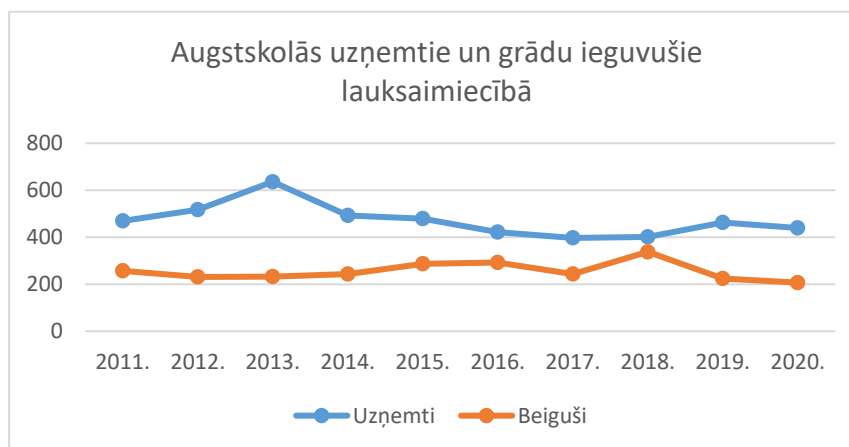
*Sociālās zinātnes, komerczinības un tiesības kopā ar humanitārajām zinātnēm un mākslu;

**Dabas zinātnes, matemātika un IT kopā ar inženierzinātnēm, ražošanu un būvniecību;

***Pakalpojumi ietver: viesnīcu un restorānu serviss, tūrisma un atpūtas organizācija, sports u.c.; transporta pakalpojumi; vides aizsardzība; civilā un militārā aizsardzība.

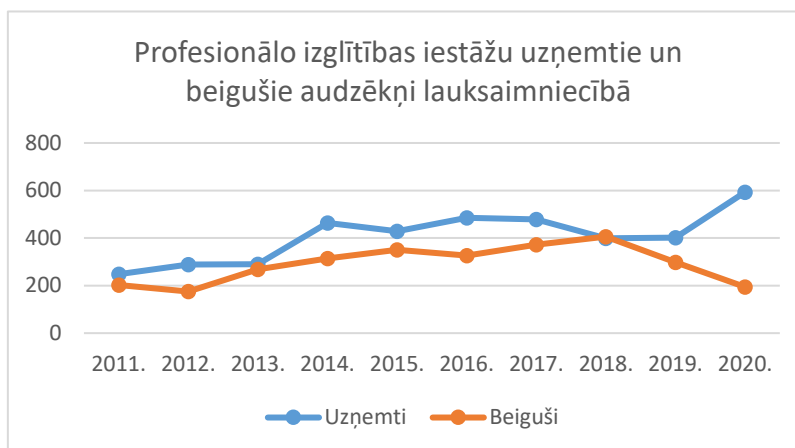
1.7.attēls. Studentu skaits izglītības tematiskajās grupās, Avots: CSP

26. Kā redzams no 1.8. un 1.9. attēla augstskolās (ISCED 5. – 8.līmenis) un profesionālo izglītības iestāžu uzņemto studentu skaits ir lielāks nekā beigušo skaits lauksaimniecības tematiskajā grupā. 2020.gadā augstskolās uzņemti 439 studenti, profesionālajās izglītības iestādēs – 593 studenti, beiguši attiecīgi - 207 un 195 absolventi. Tas parāda, ka apmēram puse studentu pamet studijas lauksaimniecības jomā.



1.8.attēls. Augstskolās uzņemtie un grādu ieguvušie lauksaimniecībā, Avots: CSP¹⁴

¹⁴ CSP, IGA040. Augstskolās un koledžās uzņemtie un grādu ieguvušie pēc dzimuma un izglītības tematiskās grupas - Rādītāji, Dzimums, Izglītības tematiskā grupa, Mācību iestādes juridiskais statuss, Izglītības līmenis un Laika periods



1.9.attēls. Profesionālo izglītības iestāžu uzņemtie un beigušie audzēkņi lauksaimniecībā,
Avots: CSP¹⁵

27. Vidējo profesionālo izglītību, kas saistīta ar lauksaimniecību, pārtikas produktu tehnoloģiju vai mežsaimniecību, var iegūt 10 valsts izglītības iestādēs tehnikumos un 2 pašvaldības izglītības iestādēs vidusskolās. (1.1.tabula).

1.1.tabula. Iestāžu skaits, kas nodrošina ar lauksaimniecību, veterinārmedicīnu, pārtikas produktu tehnoloģijām un mežsaimniecību saistītu profesionālās vidējās izglītības iegūšanu.

	Lauksaimniecība, veterinārmedicīna	Pārtikas produktu tehnoloģija	Mežsaimniecība
Rīgā un Pierīgas reģionā	1	1	0
Zemgales reģionā	1	0	1
Vidzemes reģionā	2	1	0
Kurzemes reģionā	1	1	0
Latgales reģionā	2	1	0
Latvijā	7	4	1

28. Papildus izglītības un zināšanu pieejamības aspektiem (īpaši par teritoriālo pieejamību) diskusijās par KLP nākotnes jautājumiem lauksaimnieki un lauksaimnieku organizāciju pārstāvji norādīja uz nepieciešamību izvērtēt un uzlabot profesionālās izglītības kvalitātes un aktualitātes aspektus, kā piemēram, izglītēt par jaunākajām ilgtspējīgas saimniekošanas metodēm un praksēm, apmācīt strādāt ar moderno lauksaimniecības tehniku. Darba grupās arī norādīja uz zemo lauksaimniecības izglītības prestižu, kas arī atspoguļojas lauksaimniecības zemajā popularitātē starp citiem studiju virzieniem (skat. 1.6. attēlu).

3.2 Zināšanu un konsultāciju pieejamība

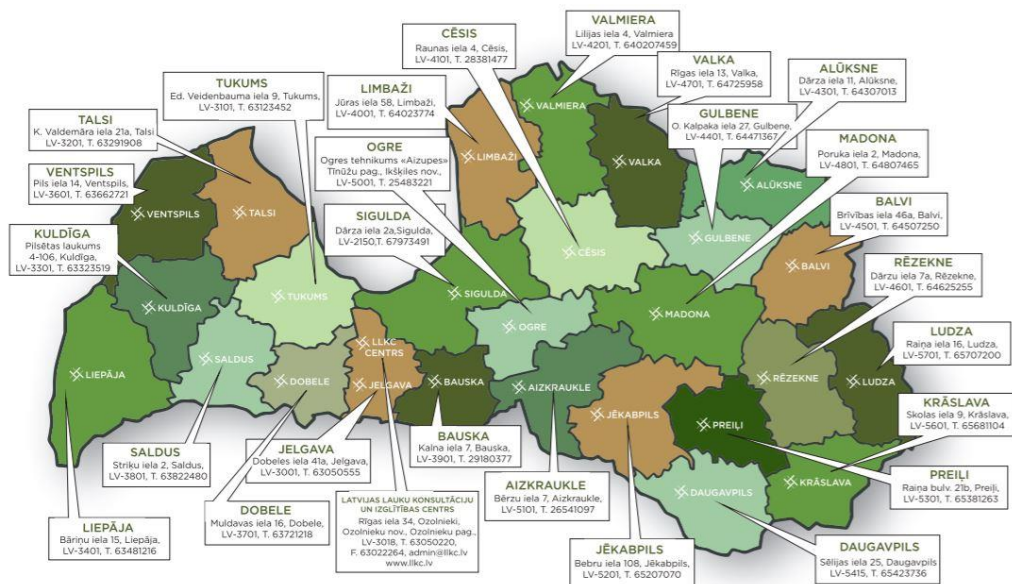
29. Latvijā ir izveidota lauku konsultatīvā sistēma, nodrošinot lauku attīstības speciālistu pakalpojumu pieejamību visā Latvijas teritorijā, kas sniedz atbalstu un informāciju

¹⁵ CSP, IPA020. Profesionālo izglītības iestāžu izglītojamie, uzņemtie un beigušie audzēkņi pa izglītības tematiskajām grupām - Dzimums, Rādītāji, Izglītības tematiskā grupa un Laika periods

PAAUDŽU NOMAĪŅA

lauksaimniekiem, mežsaimniekiem, pārtikas ražotājiem un plašākai sabiedrībai par ES atbalsta iespējām, aktualitātēm un tā saņemšanas nosacījumiem.

30. Latvijas Lauku konsultāciju un izglītības centrs (LLKC) ir vadošais lauksaimniecības un lauku uzņēmējdarbības konsultāciju dienests Latvijā ar 26 pakalpojumu sniegšanas punktiem, kas aptver visu valsts teritoriju, un sniedz konsultācijas un apmācību lauksaimniecībā, mežsaimniecībā, zivsaimniecībā, lauku attīstībā un nelauksaimnieciskajā uzņēmējdarbībā lauksaimniekiem (1.10.attēls).



1.10.attēls. Latvijas lauku konsultāciju un izglītības centra dienests Ozolniekos un 26 konsultāciju biroji Latvijas novados. Avots: LLKC

31. Valsts lauku tīkla īstenotajā aktivitātē “Atbalsts lauku jauniešiem uzņēmējdarbības veicināšanai” tiek nodrošināts atbalsts gados jaunu cilvēku uzņēmējdarbības uzsākšanai lauku teritorijās. Aktivitātes ietvaros tiek organizētas mācības, sniegtas konsultācijas un mentoru, pieredzējušu uzņēmēju atbalsts uzņēmējdarbības plāna izstrādei un īstenošanai.

32. Aktivitātes ietvaros tiek rīkots konkurss “Laukiem būt!”, kurš notiek jau devīto gadu. šogad 2021.gadā galveno balvu lauksaimniecības un pārstrādes kategorijā ieguva biznesa idejas par cidoniju audzēšanu un pārstrādi, 2020.gadā - sīpolloku audzēšana apsildāmajā siltumnīcā, 2019.gadā – mikrozaļumu audzēšana, 2018. gadā – mājas kārumi “Cukurella”, 2017.gadā – Īru Tinkeru šķirnes zirgu (poniju) audzēšana.

33. No apkopotajiem statistikas datiem par 2019.g. mācību dalībnieku un 2020.gada konkursa dalībnieku sasniegtajiem rezultātiem un tālākajām gaitām uzņēmējdarbības virzienā var secināt, ka:

- kopumā aktīva uzņēmējdarbība reģistrēta 93 mācību/konkursa dalībniekiem, kas nozīmē, ka 38.7% no visiem mācību/konkursa dalībniekiem turpina/uzsāk oficiāli reģistrētu uzņēmējdarbību/saimniecisko darbību;
- no visiem mācību dalībniekiem 15.8% dibina jaunus uzņēmumus (kopskaitā 38);
- 59.7% no konkursa dalībniekiem turpina vai uzsāk savu uzņēmējdarbību (40 no 67 dalībniekiem). Kas ļauj secināt, ka konkurss ir papildu stimuls savas biznesa idejas ieviešanai dzīvē.

PAAUDŽU NOMAIŅA

Pēc rezultātiem varam secināt, ka jauniešiem ir augsta motivācija turpināt iesākto ideju attīstību. Savukārt 55 reģistrētie uzņēmumi pirms konkursa liecina, ka jaunajiem uzņēmējiem ir nepieciešams gan finansiāls atbalsts, ko iespējams iegūt konkursā, gan teorētiskas un praktiskas zināšanas, ko sniedz apmācību process, kā arī dažādi sadarbības kontakti.

34. Ar ES finansējuma palīdzību konsultatīvie un izglītības pakalpojumi lauksaimniecībā un pārtikas ražošanā ir kļuvuši plašāk pieejami. Tie jāstiprina arī turpmāk, lai uzlabotu to pieejamību lauksaimniecībā strādājošajiem. Tas savukārt veicinātu inovāciju ieviešanu.¹⁶

35. Veicināmi arī citi zināšanu iegūšanas veidi, piemēram, savstarpējā komunikācija, prakšu apmaiņa, sadarbības iespējas ar zinātniekiem, kas ir nozīmīgs faktors sekmīgai inovāciju izpētei un ieviešanai.

4 Darbības uzsākšanas šķēršļi

36. Patlaban jaunajiem lauksaimniekiem uzsākt lauksaimniecisko ražošanu ir gandrīz neiespējami trūkstošās pieredzes, izglītības, sākuma kapitāla un aizdevuma nodrošinājuma dēļ. Arī salīdzinoši lielais darbaspēka nodokļu slogs un nodokļu politikas nepastāvīgums apgrūtina jaunus lauksaimniekus, kas uzsāk lauksaimniecisko produktu ražošanu. Ne visās nozarēs ražošanas cikls no ieguldījumiem līdz peļņai ir viens kalendārais gads, līdz ar to uzņēmējdarbību jāplāno ilgtermiņā, un sākotnēji izdevumu ir vairāk nekā ieņēmumu. Diskusijās par KLP nākotnes jautājumiem lauksaimnieki un lauksaimnieku organizāciju pārstāvji norādīja, ka laukos ir novecojis dzīvojamais fonds, kā arī mazās algas, pakalpojumu pieejamība un arī zemais lauksaimniecības prestižs attur darboties laukos. Lauksaimniecības nozarē nodarbināto atalgojums un pakalpojumu pieejamība lauku teritorijās sīkāk aprakstīti SM1 un SM8.

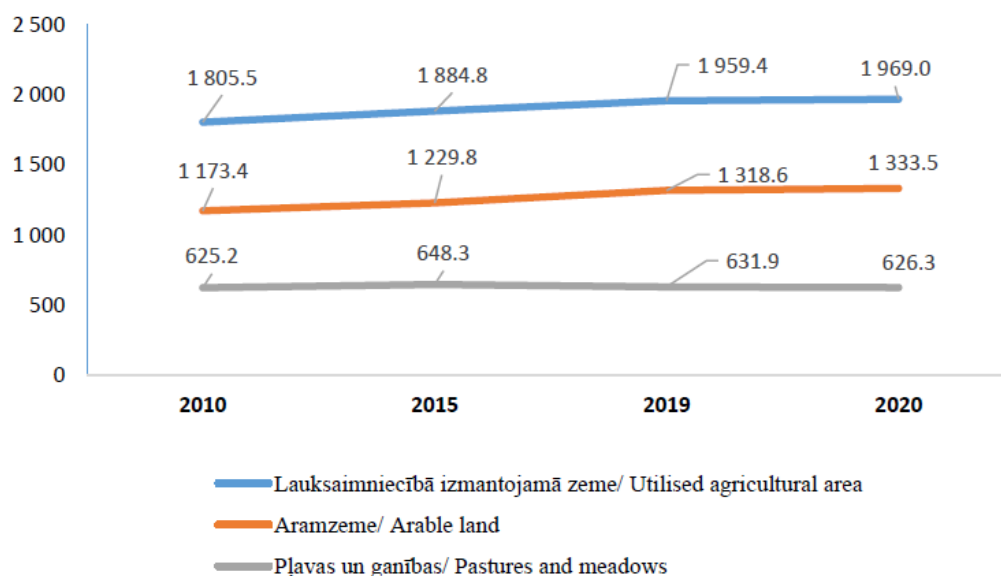
4.1 Zemes pieejamība

37. 2020. gada beigās Latvijā bija 73 tūkst. lauku saimniecību, kuru vidējais lielums bija 39,4 hektāri, kas ir par 9,9 hektāriem jeb par 33,6 % vairāk nekā 2010. gadā. Lauksaimniecībā izmantojamā zeme vidēji vienā lauku saimniecībā ir pieaugusi no 19,6 hektāriem 2010. gadā līdz 26,9 hektāriem 2020. gadā jeb par 37 %. 2020. gadā kopējā izmantotās lauksaimniecībā izmantojamās zemes platība valstī salīdzinājumā ar 2019. gadu palielinājās par 9,6 tūkst. hektāru jeb 0,5 %, sasniedzot 1 969,0 tūkst. hektāru. 2020. gadā, salīdzinot ar gadu iepriekš, aramzemes platība pieauga par 14,9 tūkst. hektāru jeb 1,1 %. Pļavu un ganību platības turpina samazināties – 2020. gadā, salīdzinot ar 2019. gadu, par 5,6 tūkst. hektāru jeb 0,9 %¹⁷.

¹⁶ OECD, (2019), Inovācijas, lauksaimniecības produktivitāte un ilgtspējība Latvijā, OECD, 17.lpp. Pieejams: https://www.zm.gov.lv/public/ck/files/OECD_petijums_LAT.pdf

¹⁷ Latvijas lauksaimniecība 2021

PAAUDŽU NOMAĪŅA



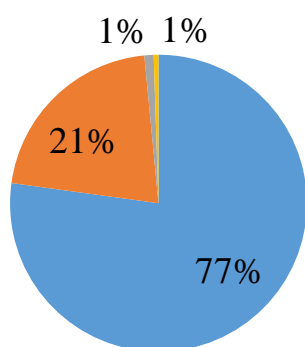
1.11.attēls. Lauksaimniecībā izmantojamās zemes izmantošana. Avots: CSP

38. Pēc īpašuma tiesību statusa lielākā daļa zemes - 48,1% no kopējās valsts teritorijas, ir fizisko personu īpašumā un lietošanā. Nākamais lielākais zemju īpašnieks ir valsts, kam īpašumā un piekritis ir 28,4% no kopējās platības. Juridisko personu īpašumā ir 16,3% zemju, bet pašvaldībām pieder un piekrīt – 4,8% zemju.

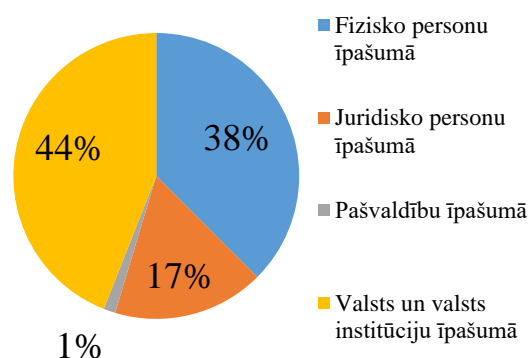
39. Lielākā daļa no LIZ atrodas fizisko personu īpašumā (77%), juridisko personu īpašumā atrodas 21%, bet 1% atrodas gan pašvaldību, gan valsts un valsts institūciju īpašumā (1.11.attēls).

40. Zemes lietošanas veida “mežs” platības visvairāk atrodas valsts un valsts institūciju īpašumā (44%), bet mazliet mazāk atrodas fizisko personu īpašumā (38%). Juridisko personu īpašumā atrodas 17%, bet pašvaldībām, tāpat kā LIZ, pieder vien 1% (1.12.attēls).

Lauksaimniecībā izmantojamās zeme (LIZ)



Zemes lietošanas veids "mežs"



1.12.attēls. Lauksaimniecībā izmantojamās zemes (LIZ) un zemes lietošanas veida “mežs” sadalījums pēc īpašumtiesībām, VZD dati

PAAUDŽU NOMAĪŅA

41. Teorētiski lauksaimnieciskajā ražošanā ir iesaistāmas pašlaik nekoptās un aizaugušās zemes platības. Kopumā nekoptās un aizaugušās platības aizņem gandrīz 256 tūkst. ha un veido attiecīgi 8% un 3% no kopējās LIZ platības¹⁸.

42. Nekoptyās platības 2016. gadā kopā veidoja 176 938 ha, bet aizaugušās platības - kopā veidoja 79 039 ha. Kopumā 9% no nekoptyajām platībām un gandrīz 9% no aizaugušajām platībām ietilpst kādas no Natura 2000 teritoriju sastāvā, kas nosaka dažāda veida saimnieciskās darbības aprobežojumus un samazina šo platību saimnieciskās darbības potenciālu. Savukārt 9% no aizaugušajām platībām, kas nav Natura 2000 teritorijās, aizņem hidromorfās augsnes ar attiecīgi ierobežotu izmantošanas potenciālu.¹⁹

43. Viena no galvenajām problēmām, ar kurām saskaras jaunie lauksaimnieki uzsākot savu saimniecisko darbību, ir nodrošinājums ar galveno ražošanas līdzekli - lauksaimniecībā izmantojamu zemi, jo ir nepieciešami ievērojami finanšu līdzekļi tās iegādei īpašumā, bet nomas gadījumā pastāv risks, ka reālais zemes īpašnieks var izlemt priekšlaikus lauzt nomas līgumu. Kā minēts Eiropas Revīzijas palātas īpašajā ziņojumā par gados jauniem lauksaimniekiem, aptuveni 60% no visiem ES jaunajiem lauksaimniekiem norāda uz problēmām, kas saistītas ar zemes iegādi vai īri²⁰. Pastāv augstas zemes cenas un ir ierobežota piekļuve kvalitatīvai zemei. Lai sekmīgi uzsāktu saimniekošanu un izveidotu konkurētspējīgu uzņēmumu, jaunajam lauksaimniekam, atkarībā no nozares ir nepieciešami vismaz 20 – 100 ha LIZ, kas finansiāli prasa 56 līdz 283 tūkst. EUR un vairāk ieguldījumus.

44. Arvien grūtāk ir nopirkt pietiekami auglīgu zemi un tādu, kuru uzreiz var izmantot lauksaimniecībā. Latvijā joprojām ir daudz nelielu, daļēji aizaugušu zemes gabalu ar sliktu piekļūšanu vai citiem apgrūtinājumiem, kuras arī var lētāk nopirkt. Diskusijās par KLP nākotnes jautājumiem lauksaimnieki un lauksaimnieku organizāciju pārstāvji norādīja, ka tieši jaunie lauksaimnieki šādas zemes platības izkopj un atgriež lauksaimnieciskajā darbībā, tomēr šādu zemju sakopšanai nepieciešamas finansiālas investīcijas.

45. Lauksaimniecībā izmantojamās zemes pieejamību ierobežo to cenu stabilitā palielināšanās, kā arī finanšu resursu ierobežota pieejamība zemes iegādei un šo ieguldījumu atmaksāšanās ilgais laiks.

46. Vidējā lauksaimniecībā izmantojamās zemes pirkšanas cena 2019. gadā salīdzinājumā ar 2018. gadu ir pieaugusi par 100,87 eiro par hektāru jeb 3,2 %, sasniedzot 3 288,95 eiro. Deviņu gadu laikā tā ir palielinājusies 3,8 reizes (2011. gadā – 869,66 eiro). Augstākā lauksaimniecības zemes cena bija Zemgales reģionā (vidēji 4 932,45 eiro par hektāru), taču zemākā vēl arvien ir Latgales reģionā – tikai 1 597,02 eiro par hektāru²¹.

47. Aramzemes cena ir pieaugusi par 65,77 eiro par hektāru jeb 1,7 % salīdzinājumā ar gadu iepriekš, 2019. gadā sasniedzot vidēji valstī 3 921,70 eiro par hektāru, kas ir 3,4 reizes augstāka nekā 2011. gadā. Zemgales reģionā vidējā aramzemes cena sasniedza 5 128,96 eiro par hektāru, bet Latgales reģionā tikai 2 074,78 eiro par hektāru²².

¹⁸ Pilvere I., Krieviņa A., Upīte I., Nipers A. "Analīzes veikšana un priekšlikumu sagatavošana Kopējās lauksaimniecības politikas stratēģiskā plāna izstrādei"

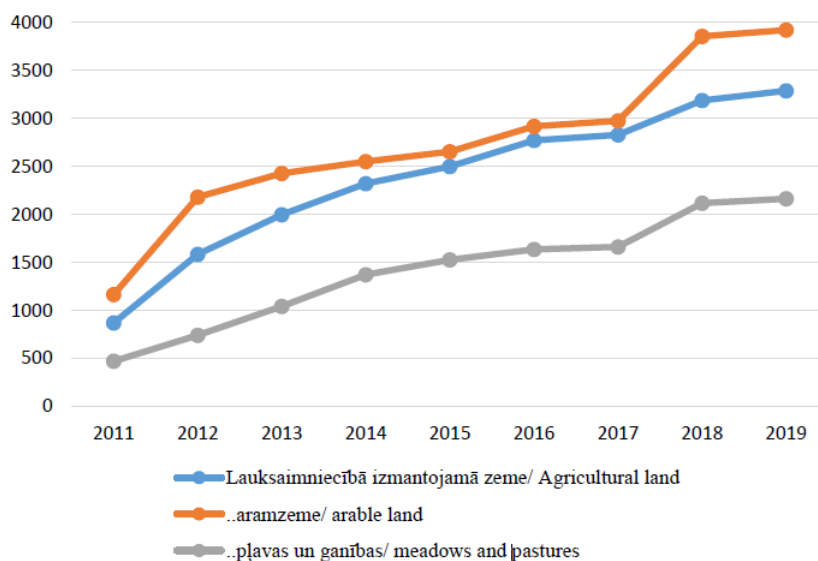
¹⁹ Pilvere I., Krieviņa A., Upīte I., Nipers A. "Analīzes veikšana un priekšlikumu sagatavošana Kopējās lauksaimniecības politikas stratēģiskā plāna izstrādei"

²⁰ Pieejams: https://www.eca.europa.eu/Lists/ECADocuments/SR17_10/SR_YOUNG_FARMERS_LV.pdf

²¹ Latvijas lauksaimniecība 2021

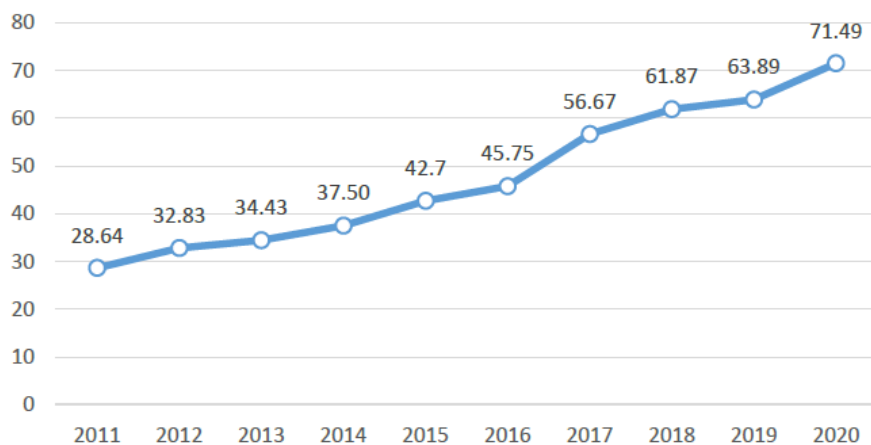
²² Latvijas lauksaimniecība 2021

PAAUDŽU NOMAĪŅA



1.13.attēls Lauksaimniecībā izmantojamās zemes pirkšanas cena, eiro par ha, Avots:CSP

48. Vidējā lauksaimniecībā izmantojamās zemes nomas cena 2020. gadā salīdzinājumā ar 2019. gadu ir pieaugusi par 11,9 %, sasniedzot 71,49 eiro par hektāru. Salīdzinot ar 2011. gadu, tā ir palielinājusies par 42,85 eiro par hektāru jeb 2,5 reizes (2011. gadā – 28,64 eiro). Augstākā lauksaimniecības zemes nomas cena ir Zemgales un Kurzemes reģionā – attiecīgi 98,68 un 76,88 eiro par hektāru, taču Latgales reģionā tikai 50,51 eiro par hektāru²³.



1.14.attēls Lauksaimniecībā izmantojamās zemes nomas cena, eiro par ha, Avots: CSP

49. 2018. gadā lauksaimniecībā izmantojamās zemes tirgū krietni sarucis darījumu skaits – par 18% mazāk nekā 2017. gadā. Salīdzinājumā ar 2013. gadu kritums bijis vēl lielāks – par 30%. 2018. gadā ar zemi notikuši tikai 842 darījumi, kas skaita ziņā ir viszemākais rādītājs pēdējo sešu gadu laikā. Darījumu skaita samazinājums ir skaidrojams ar izmaiņām noteikumos par lēmumu pieņemšanu darījumiem ar lauksaimniecības zemi. Tā mērķis ir nacionālā līmenī veicināt lauksaimniecības zemes resursu aizsardzību un pieejamību, racionālu, efektīvu un

²³ Latvijas lauksaimniecība 2021

ilgtspējīgu izmantošanu, kā arī lauksaimniecības zemes platību saglabāšanu. Tāpat to var skaidrot ar pietiekami auglīgas un lauksaimniecībā tūlīt izmantojamas zemes trūkumu publiskajā piedāvājumā. Tāpat kā iepriekšējos gados, visdārgāk zeme maksājusi Zemgalē, kur darījumi notikuši 7 000 - 10 000 EUR/ha robežās. Salīdzinot ar vidējām cenām 2017. gadā, 2018. gadā valstī tās palielinājušās vidēji par 5%²⁴.

50. Ir vērojama tendence, ka lauksaimnieki izkopj aizaugušās zemes platības, par to liecina lauksaimnieku un lauksaimnieku organizāciju pārstāvju paustais diskusijās par KLP nākotnes jautājumiem. Līdz ar to palielinājusies ir arī šo saimniecību starpgabalainība, jo ne vienmēr iespējams zemi iegūt īpašumā vai nomāt blakus esošajām zemēm, kā rezultātā ir izveidojušās saimniecības, kuru sastāvā ir 30 un vairāk zemes vienību, kas atrodas vairāku novadu teritorijās.²⁵ Tā rezultātā saimniecību vidējais lauksaimniecībā izmantojamās zemes platības palielinās.

51. Latvijā 2019. gadā darbojās divas atbalsta programmas zemes pieejamības veicināšanai: Zemes iegādes kredīvēšanas programma un Zemes fonds (detalizētāka informācija 4.2.nodaļā). Šīs programmas administrē un pārzina akciju sabiedrība "Attīstības finanšu institūcija Altum", kas ir valsts attīstības finanšu institūcija, kas ar finanšu instrumentiem (aizdevumiem, garantijām, ieguldījumiem riska kapitāla fondos u.c.) nodrošina finansējumu jomās, kuras valsts ir izvirzījusi kā svarīgas un atbalstāmas, un kurās pietiekamā apjomā nav pieejams kredītiestāžu finansējums. Programmu īstenošanai tiek izmantots Latvijas un ES fondu finansējums.

4.2 Iespējas saņemt finansējumu un kredītus

52. Veicot saimniecību darbības ekonomisko analīzi, bieži secināts, ka būtisks šķērslis saimniecību attīstībā ir saimniecību pašu finansējuma trūkums, vai ierobežotās iespējas piesaistīt ārējo finansējumu. Tas ir apgrūtinājis saimniecību iespējas īstenot investīciju projektus, kam nepieciešams nodrošināt privāto līdzfinansējumu, jo īpaši, mazo un vidējo saimniecību gadījumā, kā arī saimnieciskās darbības uzsācējiem, piemēram, jaunajiem lauksaimniekiem. Diskusijās par Kopējās lauksaimniecības nākotni šo aspektu vairākkārtīgi ir uzsvēruši arī nozaru pārstāvji.

53. Saskaņā ar Eiropas Investīciju bankas un Eiropas komisijas 2020.gada novembrī veikto pētījumu "Finansiālās vajadzības lauksaimniecības un pārtikas nozarēs Eiropas Savienībā"²⁶ finanšu iztrūkums Eiropas Savienībā 24 dalībvalstīs, tostarp arī Latvijai lauksaimniecības nozarē ir no 19.8 līdz 46.60 miljardiem eiro. Sliktākā situācija ir deviņās Eiropas valstīs, starp kurām ir arī Latvija. Līdzīgi sliktā situācija ir arī kaimiņvalstīs Igaunijā un Lietuvā, tāpat Bulgārijā, Ungārijā, Spānijā, Grieķijā, Rumānijā un Horvātijā. Latvijā finanšu (banku aizdevumu) pieeja investīcijām ir 10%, savukārt apgrozāmajam kapitālam - 11%, liecina veiktais pētījums par ES lauksaimniecības uzņēmumu finansiālajām vajadzībām un piekļuvi finansējumam, kas ir vieni no zemākajiem rādītājiem starp 24 salīdzinātajām ES dalībvalstīm.

54. Starp banku minētajiem iemesliem finansējuma nepiešķiršanai saimniecībām 44% gadījumos ir pieteiktā ieguldījuma potenciālais risks. Savukārt 12% gadījumu atteikts jaunām saimniecībām, kurus bankas kopumā uzskata par pārāk riskantiem, lai finansētu. Rezultātā komercbankas riska novēršana veido jau vairāk nekā pusi no atteiktajiem pieteikumiem.

²⁴ Valsts zemes dienests

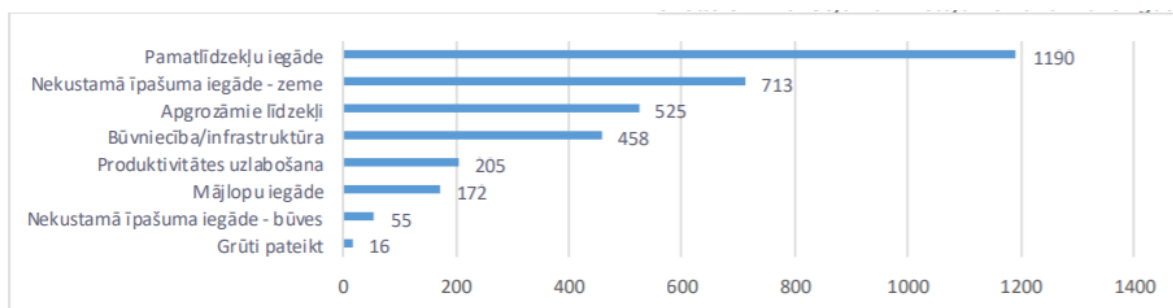
²⁵ VARAM Zemes politikas plāns 2017-2020

²⁶ https://www.ficompass.eu/sites/default/files/publications/financial_needs_agriculture_agrifood_sectors_eu_summary.pdf

PAAUDŽU NOMAIŅA

55. 2020.gada oktobrī tika izstrādāts nacionālais ES fondu 2021.–2027. gada plānošanas perioda finanšu instrumentu sākotnējais (tirgus nepilnību) novērtējums (turpmāk – novērtējums)²⁷. Novērtējumā ir novērtēts lauksaimniecībai, lauku attīstības un mežsaimniecības jomam pieejamais finansējums, finanšu tirgus nepilnības, nākotnes finansējuma vajadzības un piedāvātie finanšu produkti. Saskaņā ar novērtējumu, kopēja tirgus nepilnība lauksaimniecības un lauku attīstības jomās uz 2019.gada beigām veido apmēram 200 milj. euro, finansējums kas bija nepieciešams lauku saimnieciskās darbības veicējiem uzņēmējdarbības uzsākšanas vai arī veicināšanai, bet ko nesaņēma no komercbankām vai arī akciju sabiedrības "Attīstības finanšu institūcija "Altum"" (turpmāk – Altum). Lielākā daļa nozaru asociāciju pārstāvji norādīja uz tirgus nepilnību, kur aizdevuma summa ir līdz 100 000 euro. Īpaši tiek izdalītas šādas prioritātes – uzņēmējdarbības uzsākšana un palielināšana.

56. Novērtējuma ietvaros tika aptaujāti 3403 lauku saimnieciskās darbības veicēji, 51% no aptaujātajiem laika periodā 2016.-2019. gadā bijis nepieciešams papildus finansējums, kas galvenokārt izlietots pamatlīdzekļu (69%), zemes iegādei (41%), apgrozāmo līdzekļu finansēšanai (30%) un būvniecībai (27%). Finansējumu aptaujātie prasījuši komercbankās (42%), Altum (22%), līzings kompānijās (9%), kā arī citur, tostarp kooperatīvos (4%).



Avots: Aptaujas rezultāti

1.15.attēls. Lauku saimnieciskās darbības veicēju nepieciešamība pēc finansējuma laika periodā 2016.-2019. gadā. Avots: 2020.gada oktobrī tika izstrādāts nacionālais ES fondu 2021.–2027. gada plānošanas perioda finanšu instrumentu sākotnējais (tirgus nepilnību) novērtējums

57. Lauksaimniecības produktu primārās ražošanas uzsācēji, kā arī mikro un mazie saimnieciskās darbības veicēji lauku reģionos sastopas ar tām pašām finanšu tirgus nepilnībām, ar kurām pārējo nozaru saimnieciskās darbības veicēji - finanšu līdzekļu trūkums, nepietiekama naudas plūsma, nepieciešamība saņemt īstermiņā apgrozāmos līdzekļus. Komercbankas šādus saimnieciskās darbības veicējus kreditē ierobežoti, jo lielai daļai no tiem nav izveidojusies pietiekama kredītvēsture, tie ir darbības sākotnējā posmā, kad nav vēsturisko ienākumu un klientu loka, kā arī pietiekama aizdevuma nodrošinājuma.

58. Lai daļēji risinātu tirgus nepilnību Zemkopības ministrija sadarbībā Altum ievieš **aizdevumu programmu lauku saimnieciskās darbības veicējiem**, veicinot iedzīvotāju iesaistīšanos saimnieciskajā darbībā lauksaimniecības vai lauku attīstības jomās un palielinot finanšu resursu pieejamību. Pieejamais finansējums aizdevumu programmai līdz 2021.gadam ir 13.81 milj. EUR. Aizdevumi līdz 25 000 EUR ir pieejami bez nodrošinājuma, izmantojot Eiropas Investīciju fonda un Altum Eiropas Savienības Nodarbinātības un sociālās inovācijas programmas (EaSI) garantiju²⁸. Atbalsts aizdevuma veidā ir paredzēts investīciju atbalstam līdz 100 000 euro, nekustamo īpašuma iegādēm, iegādes vērtībai nepārsniedzot 10% no kopēja

²⁷ <https://www.pvd.gov.lv/lauku-attistiba/statiskas-lapas/2014-2020-gada-planosanas-periods/-es-fondu-2021-2027-gada-planosanas-perioda-finansu-instrumentu-sakotne?nid=2968>

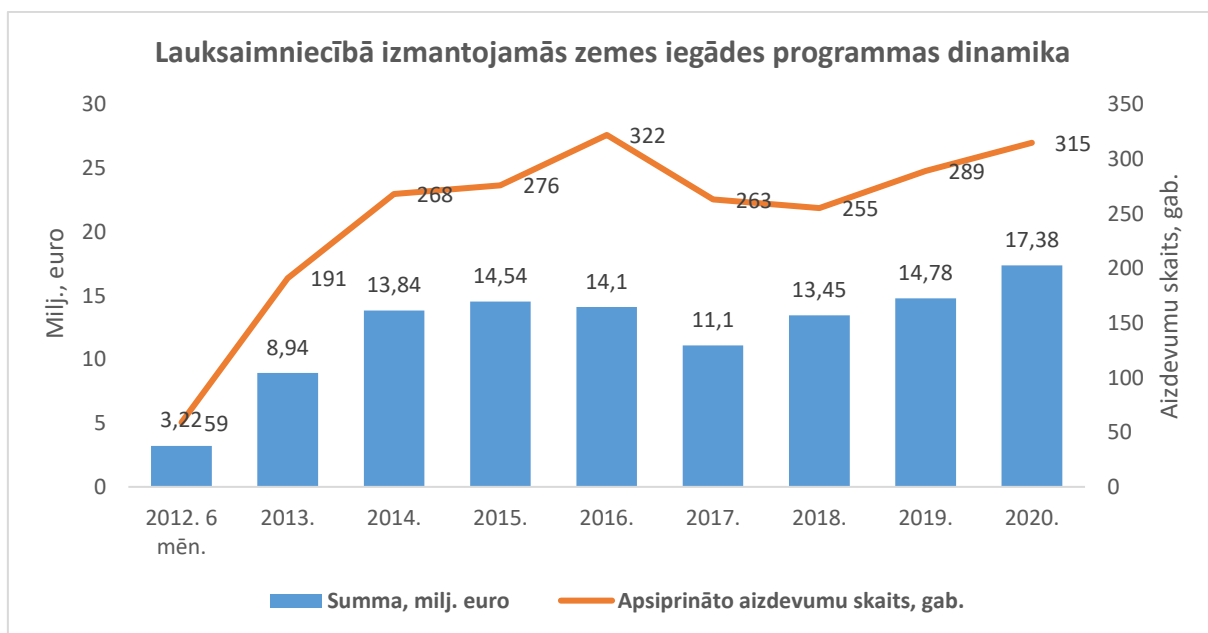
²⁸ Pieejams: <https://www.altum.lv/lv/pakalpojumi/es-investiciju-plans/easi-garantijas-mikro-uznemumiem/>

PAAUDŽU NOMAĪŅA

projekta summas vai arī un apgrozāmajiem līdzekļiem līdz 35 000 euro. Atbalsts ir pieejams juridiskam vai fiziskam personām, kuri nodarbojas ar saimniecisko darbību vai tikai plāno to uzsākt. Programmas ietvaros sabiedrība Altum piešķir aizdevumus ar gada procentu likmi 4%-8% atkarībā no nodrošinājuma, pašu dalības un aizdevuma termiņa. Jauniem lauksaimniekiem šis programmas ietvaros ir iespējams samazināt aizdevumu procentu likmi par 2.5%.

59. Kopš aizdevuma programmas uzsākšanas 2018. gada septembrī līdz 2020.gada 31.decembrim kopumā tika izsniegti 436 aizdevumi 9,9 milj. euro apmērā, t.sk. 0.529 milj. euro tika piešķirti jaunajiem lauksaimniekiem, kas sastāda 5% no aizdevumos izsniegta finansējuma. Vidējā aizdevuma summa ir 23 000 euro.

60. Lauksaimniecības produkcijas ražotājiem ir pieejama **valsts aizdevumu programma lauksaimniecībā izmantojamās zemes (LIZ) iegādei**. Programmas mērķis ir sniegt iespēju iegādāties lauksaimniecības zemi lauksaimniecības produkcijas ražotājiem, mazināt tirgus nepilnību un dot iespēju saņemt kredītu mazām saimniecībām, kuras komercbankas nekreditē. Tā kā iegādātā LIZ ir jāizmanto lauksaimniecības produkcijas ražošanai, šī atbalsta programma ir efektīvs līdzeklis LIZ izmantošanas palielināšanai un ieņēmumu iegūšanai no šīs platības, tādējādi ilgtermiņā pozitīvi ietekmējot Latvijas ekonomiku kopumā. Lauksaimnieki pārsvarā izmanto to, lai iegādātos savā īpašumā līdz šim nomāto zemi. Turklāt valsts aizdevumu programma LIZ iegādei nodrošina saimniecību turpmākās darbības stabilitāti nākotnē attiecībā uz galvenā ražošanas resursa – zemes – pieejamību. Ja lauksaimnieks nav faktiskais zemes īpašnieks, pastāv risks un nedrošība saimniecību nākotnes darbības nodrošināšanai, jo zemes faktiskais īpašnieks var nolemt zemi pārdot. Aizdevumu pieejamība īpaši ir nozīmīga tām mazajām un vidējām saimniecībām, kurām ir ekonomiski pamatoti saimnieciskās darbības attīstības plāni, bet kuras trūkstošā nodrošinājuma dēļ nav pievilcīgas komercbankām.



1.16.attēls. Valsts aizdevumu programmas LIZ iegādei ietvaros izsniegtais aizdevumu skaits un izsniegtā aizdevumu summa no 2012.gada līdz 2020.gadam *Avots: Zemkopības ministrija pēc ALTUM datiem*

61. Pēc Altum sniegtās informācijas, no 2012. gada 1. jūlija līdz 2020. gada 31. decembrim, izmantojot šo programmu, lauksaimnieki iegādājušies aptuveni 45 000 ha zemes. Praksē vidējā aizdevuma summa – 49 tūkst EUR, aptuveni 50 % no visiem aizdevumiem ir robežās no 10 000 – 35 000 EUR.

Plānošanas reģioni	Izsniegtā aizdevumu summa	Izsniegtie aizdevumi	Iegādātā LIZ platība
--------------------	----------------------------------	-----------------------------	-----------------------------

PAAUDŽU NOMAĪŅA

	EUR	%	Skaitis	%	ha	%
Kurzeme	25 085 592	25,4%	518	25,6%	9793	22,7%
Latgale	14 599 581	14,8%	373	18,4%	9535	22,1%
Pierīga	12 352 090	12,5%	233	11,5%	5374	12,5%
Vidzeme	17 556 594	17,8%	407	20,1%	8246	19,1%
Zemgale	29 150 868	29,5%	494	24,4%	10 135	23,5%

1.2.tabula. Valsts aizdevumu programmas LIZ iegādes izmantošana sadalījumā pa Latvijas plānošanas reģioniem no 2012.gada līdz 2020.gadam

62. Reģionu vērtējumā visvairāk aizdevumi izsniegti Zemgales un Kurzemes plānošanas reģionos, tajos arī izsniegto aizdevumu apmērs ir vislielākais. Attiecīgi Zemgales reģionam kopējā izsniegtā aizdevumu summa veido 29,2 milj. EUR, jeb 29,5% no kopējās izsniegto aizdevumu summas, savukārt Kurzemes reģiona izsniegtā aizdevumu summa veido 25 milj. EUR, jeb 25% no kopējās izsniegtās aizdevumu summas.

63. Šajā programmā attiecībā uz jaunajiem lauksaimniekiem ir vairāki atvieglojumi:

- aizdevuma pamatsummas maksāšanu var sākt trešajā gadā;
- sākotnēji netiek prasīti noteiktie minimālie ieņēmumi no hektāra – tie ir jāsasniedz piecu gadu laikā.

64. Kā nodrošinājums kalpo pati iegādātās zemes platība. Maksimālā aizdevuma summa ir 1 000 000 euro, maksimālais aizdevuma termiņš – līdz 30 gadiem. 2018.gadā aizdevuma procentu gada likme – 2,7%. Iegādāties drīkst arī nekoptu, aizaugušu un dabiski apmežotu lauksaimniecības zemes platību, kura divu gadu laikā tiks rekultivēta, lai nodrošinātu lauksaimniecības produktu ražošanu.

65. Visaktīvāk jaunie lauksaimnieki šo atbalsta programmu izmantojuši periodā no 2014. līdz 2018.gadam, kad katru gadu aizdevumu saņēma 20 – 23 lauksaimnieki, iegādājoties no 246 ha līdz 577 ha zemes gadā. Kopā laikposmā no 2014.gada, kad tika uzsākta šī atbalsta programma, līdz 2020.gadam aizdevumus saņēmuši 135 jaunie lauksaimnieki, iegādājoties 2854 ha zemes par kopējo aizdevumu summu 5,5 milj. euro.

66. Latvijas zemes fondā, ko pārvalda Altum, ietilpst lauksaimniecības zeme, un fondam pieder pirmpirkuma tiesības lauksaimniecības zemes darījumos. No 2015. gada jūlija, kad fonds tika izveidots, līdz 2021.gada marta beigām Zemes fonda portfelī bija 1061 nekustamie īpašumi, ar kopējo platību virs 21 000 ha, un kopā darījumos ir ieguldīti vairāk kā 67 miljoni EUR.

67. 2017. gada sākumā 92 % no Latvijas zemes fonda īpašuma tika iznomāti lauksaimniekiem uzņēmējdarbības paplašināšanai, tostarp desmit jaunajiem lauksaimniekiem²⁹ no 239 nomas līgumiem. Vidējās iegādāto īpašumu platības ir 10-20 ha, līdz ar to pamatā Latvijas zemes fonda nomnieki ir maza un vidēja izmēra saimniecības, tai skaitā jaunie lauksaimnieki ir viena no prioritārajām nomas grupām.

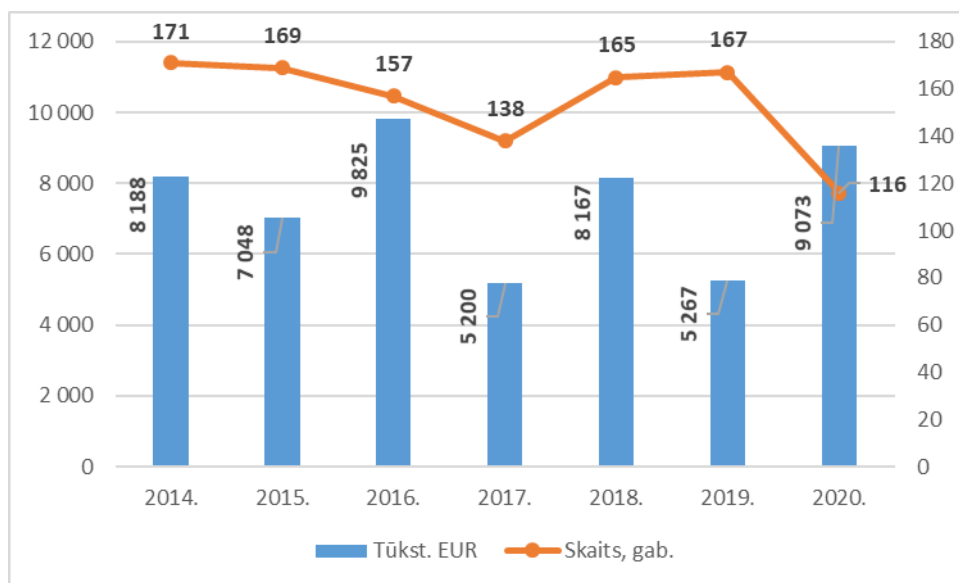
68. Šobrīd lauksaimnieki ļoti aktīvi izmanto Zemes fonda piedāvātās iespējas attīstībai vai darbības stabilizēšanai. Īpašumi tiek iznomāti par augstāko piedāvāto nomas cenu, bet ar

²⁹ OECD (2019), Inovācijas, lauksaimniecības produktivitāte un ilgtspējība Latvijā, OECD, 87.lpp, https://www.zm.gov.lv/public/ck/files/OECD_petijums_LAT.pdf

PAAUDŽU NOMAIŅA

priekšrocībām sekojošā kārtībā : pēdējais nomnieks, pierobežnieks, jaunais lauksaimnieks. Tā būtiskākā problēma, kas šobrīd ir no lauksaimniekiem, ir tā, ka jaunam lauksaimniekam vai mazai saimniecībai ir praktiski neiespējami tikt pie nomas īpašuma, ja apkārtnē ir aktīvas lielās saimniecības, kas tos izkonkurē ar nomas cenu, kā arī lielākajā daļā gadījumu koptajām zemēm jau ir kāds cits priekšrocību tiesīgais pirms jaunā lauksaimnieka.

69. **Valsts atbalsts apgrozāmo līdzekļu iegādei lauksaimniecības produkcijas ražošanai** - mērķis ir finansēt un stiprināt lauksaimniecības produktu ražotāju un lauksaimniecības pakalpojumu sniedzēju attīstību. Valsts atbalsts apgrozāmo līdzekļu aizdevumu iegādei nepieciešamas, lai lauksaimniekiem nepieciešamības gadījumā lauksaimniecības produkcijas ražošanas nodrošināšanai ir iespēja iegūt apgrozāmos līdzekļus, tādējādi stabilizējot saimniecības naudas plūsmu un nodrošinot ekonomisko attīstību. Aizdevumi tiek piešķirti lauksaimniecības produkcijas ražotājiem, atzītām lauksaimniecības un mežsaimniecības pakalpojumu kooperatīvajām sabiedrībām un atzītām augļu un dārzeņu ražotāju grupām. Lauksaimniecības produkcijas ražotājam, mežsaimniecības pakalpojumu kooperatīvajai sabiedrībai vai augļu un dārzeņu ražotāju grupai piešķir aizdevumu 7 000–1 000 000 EUR apmērā. Aizdevuma termiņš nav ilgāks par diviem gadiem. Faktūrkreditēšanas gadījumā aizdevuma termiņš nav ilgāks par sešiem mēnešiem.



1.17.attēls. Valsts atbalsta apgrozāmo līdzekļu iegādei lauksaimniecības produkcijas ražošanai ietvaros izsniegtais aizdevumu skaits un izsniegtā aizdevumu summa no 2014.gada līdz 2020.gadam Avots: Zemkopības ministrija pēc ALTUM datiem

70. Ik gadu valsts atbalsta programmas apgrozāmo līdzekļu iegādei ietvaros izsniegtais apgrozāmo līdzekļu apmērs svārstās no 5 līdz 9 milj. EUR. No kopējās aizdevumu summas, gan kopējā piešķirto aizdevumu skaita vislielākais aizdevumu apjoms un aizdevumu skaits ir lauksaimniecības produkcijas ražotājiem. Visvairāk valsts atbalstu apgrozāmo līdzekļu iegādei 2019. un 2020.gadā saņēmusi graudaugu, pākšaugu un eļļas augu sēklu audzēšanas nozare (attiecīgi 68% un 64% no kopējās attiecīgajā gadā piešķirtās aizdevumu summas). Tāpat salīdzinoši daudz šos līdzekļus izmanto saimniecības, kas darbojas jauktās lauksaimniecības (augkopība un lopkopība) jomā - šīs saimniecības izmantojušas 12% no visas izsniegtās aizdevumu summas 2019.gadā un 19% - 2020.gadā. Aizdevumu izmanto sīkās un mazās saimniecības. 2020.gadā 84% no aizdevumus saņēmušajām saimniecībām bija ar nodarbināto skaitu līdz 9, un tikai vienas saimniecības nodarbināto skaits pārsniedza 50.

71. **Valsts atbalsts garantiju veidā** - lai nodrošinātu ilgtermiņa investīciju un apgrozāmo līdzekļu finanšu resursu pieejamību kredītiestādēs ir nodrošināta lauksaimniecības,

PAAUDŽU NOMAIŅA

zivsaimniecības un lauku attīstības garantiju programmas (turpmāk- garantiju programma) ieviešana. Tādējādi ir veicināta uzņēmumu efektivitāte un nodrošināta turpmāku investīciju ieplūšana uzņēmumos.

72. No 2015.gada ik gadu vidēji izsniegtas 22 garantijas. Vismazākais izsniegto garantiju skaits bija 2019.gadā, kad Altum lauksaimniekiem par kredītiestāžu piešķirtajiem aizdevumiem izsniedza 10 garantijas. Savukārt jau 2020.gadā izsniegto garantiju skaits gandrīz dubultojās sasniedzot 18 izsniegtās garantijas. Pieprasījuma palielināšanos pēc Altum garantijām veicināja Covid-19 negatīvās ietekme, kuras dēļ komercbankas sāka piesardzīgāk finansēt investīciju projektus. Būtiski, ka tieši 2020. gadā garantiju apmērs veidoja 7,2 milj. EUR, kas ir trīs reizes vairāk nekā 2019.gadā. Garantiju programmas ietvaros līdz 2020. gada 31. decembrim bija spēkā 89 garantijas par kopējo summu 14,8 milj. EUR .

73. Finanšu resursu pieejamību veicinošie atbalsta instrumenti nodrošina lauksaimniecības, zivsaimniecības, mežsaimniecības nozaru un pārtikas ražošanas nozaru attīstību un veicina ekonomisko izaugsmi kopumā. Tādēļ tie ir nozīmīgi atbalsta rīki, it īpaši situācijā, kad joprojām kredītiestādes piesardzīgi vērtē šos saimnieciskās darbības veicējus. Jāņem vērā, ka finanšu līdzekļu trūkums, nepietiekama naudas plūsma, grūtības saņemt apgrozāmos līdzekļus mazina konkurētspēju. KLP nākotnes diskusijās ar lauksaimniecības nozares pārstāvjiem tika secināts, ka nepieciešams risināt finanšu un ražošanas resursu pieejamības problēmu, paredzot mērķētus finanšu instrumentus, t.sk, to kombinēšanu ar grantiem. Finanšu instrumentus būtu jāparedz gan darbības uzsākšanai, gan apgrozāmajiem līdzekļiem, lauksaimniecībā izmantojamās zemes iegādei, infrastruktūras uzlabošanai, kā arī dzīvojamā fonda būvniecībai lauku teritorijās (piemēram, lai attīstoties saimniecībai attālos lauku reģionos, būtu iespēja piesaistīt pastāvīgu darbaspēku utt.) un rekonstrukcijai. Jo īpaši šīs vajadzības akcentēja jauno lauksaimnieku pārstāvji.

74. Ņemot vērā zemo uzņēmējdarbības aktivitāti lauku teritorijās, lauksaimnieku strauju novecošanās, grūtības ar kurām saskaras jaunie lauksaimnieki piesaistot finansējumu savu uzņēmējdarbības projektu realizācijai, ir jāturpina ieguldījumi uzņēmējdarbības uzsākšanai un attīstībai, dažādojot uzņēmējdarbību un attīstot finanšu resursu piedāvājumu reģionos. Ir plānots ieviest finanšu instrumentu maziem lauku uzņēmējiem, t.sk arī jauniem lauksaimniekiem, kas tiks sniegts aizdevumu veidā ar iespēju daļēji dzēst pamatsummu. Kombinēta finanšu instrumenta ieviešanas mērķis ir samazināt tirgus nepilnību un veicināt jaunu saimnieciskās darbības veicēju izveidi un esošo izaugsmi, nodrošinot pieeju finansējumam perspektīvu un dzīvotspējīgu biznesa projektu īstenošanai tiem saimnieciskās darbības veicējiem, kuri nepietiekama nodrošinājuma, saimnieciskās darbības vēstures, kredītvēstures, neto ieņēmumu plūsmas vai esošo kredītsaistību apjoma dēļ nav spējuši piesaistīt finansējumu no finanšu tirgus dalībniekiem (komercbankām, privātajiem investoriem) uzņēmējdarbības projektu īstenošanai nepieciešamajā apmērā.

75. Kā secināts LAP novērtējumā³⁰, vidēja lieluma saimniecībās (ar SI lielumu no 15 000 līdz 70 000 EUR), kas saņēms LAP jauno lauksaimnieku atbalstu, neto apgrozījums palielinājies un tās kopumā ir sasniegušas konkurētspējīgus ražošanas apjomus. Tai pašā laikā saimniecībām, kuru SI nesasniedz 15 000 EUR, būtu vispirms jāsasniedz šāda līmeņa ražošanas apjoms, izmantojot citus atbalsta pasākumus, lai varētu pretendēt uz LAP jauno lauksaimnieku atbalstu.

4.3 Nodokļu politika

³⁰ GIZ19 – LAP novērtējums 2019

PAAUDŽU NOMAIŅA

76. Organizētajās diskusijās par KLP nākotnes jautājumiem, lauksaimnieki un lauksaimnieku organizācijas norādīja uz grūtībām, ar ko saskaras tie, kas vēlas uzsākt lauksaimniecisko darbību, t.sk., salīdzinoši lielo darbaspēka nodokļu slogu un nodokļu politikas nepastāvīgumu, aicinot paredzēt atvieglojumus jaunajiem lauksaimniekiem vai tiem, kas uzsāk lauksaimniecisko produktu ražošanu. Jāpiemin, ka nekustamā īpašuma nodokļa atvieglojumu piemērošanas ir pašvaldību pārziņā.

77. Tomēr arī jaunajiem lauksaimniekiem, kas uzsāk lauksaimniecisko darbību ir pieejami visi nodokļu atvieglojumi, kas pārējiem lauksaimniecības produkcijas ražotājiem (skatīt SM2 4.3.sadaļu). Īpaši ir vērts uzsvērt arī atbrīvojumu no iedzīvotāju ienākuma nodokļa maksāšanas lauksaimniecībā izmantojamās zemes atsavināšanas darījumos, ko var piemērot arī jaunie lauksaimnieki, iegādājoties lauksaimniecībā izmantojamo zemi. Turklāt, jaunajiem lauksaimniekiem, lai saņemtu dīzeļdegvielu ar samazinātu akcīzes nodokli, nav jānodrošina minimālie ieņēmumi no lauksaimnieciskās darbības uz hektāru, pirmajā gadā, kad tie piesakās vienotā platību maksājuma saņemšanai. Arī jaunajiem lauksaimniekiem ir (augļu, ogu un dārzeņu audzētājiem) ir iespēja izmantot īpaši atvieglotu darbaspēka nodokļa režīmu sezonas darbos nodarbinātajiem, par tiem maksājot vien 15 procentu darbaspēka nodokli un nozīmīgi samazinot arī administratīvo slogu. Sezonas laukstrādnieku ienākuma nodokļa režīmu var piemērot sezonas laukstrādniekam (darba ņēmējam, tai skaitā arī viesstrādniekam), kas tiek nodarbināts no 1. aprīļa līdz 30. novembrim un strādā sezonas rakstura darbos - augļkoku, ogulāju un dārzeņu sējā vai stādīšanā, sējumu un stādījumu kopšanā, ražas novākšanā, augļu, ogu un dārzeņu šķirošanā.

5 Mērķēti atbalsta instrumenti dažādu politiku ietvaros

78. Papildus iepriekšminētajiem šķēršļiem, ar ko saskaras jaunie lauksaimnieki, uzsākot darbību, tika norādīts arī uz trūkumiem, kas saistīti ar publiskā atbalsta pieejamību – gan tā pieejamo apmēru, gan arī prognozējamību. Turpmāk izklāstīts par līdz šim īstenotajām tiešā publiskā atbalsta shēmām jauno lauksaimnieku atbalstam.

5.1 Tiešie maksājumi

79. Lai jaunajiem lauksaimniekiem atvieglotu saimnieciskās darbības uzsākšanu un to saimniecību strukturālo pielāgošanu pēc to sākotnējās izveidošanas, no 2015. gada tika ieviests maksājums gados jauniem lauksaimniekiem (turpmāk – JAL).

80. Saimnieciskās darbības uzsākšanas posms vienmēr saistās ar papildus grūtībām un izdevumiem. Rodas papildus izdevumi, kas saistīti ar administratīvo prasību izpildi, informācijas tehnoloģiju nodrošināšanu, tirgus izpēti, sadarbības izveidi u.c. Tāpat lielākoties jaunajiem lauksaimniekiem uzsākot saimniekošanu ir nepieciešamas atjaunot vai papildināt lauksaimniecības tehnikas klāstu. Tie ir ieguldījumi resursos un izejvielās, pirms vēl tiek gūta peļņa.

81. Arī saimniecības pārņemšanas rezultātā gados jaunajam lauksaimniekam saimniekošanas uzsākšana prasa papildus finanšu resursus un laiku, īpaši, ja netiek pārņemta visa saimniecība, bet tikai daļa saimniecības, kas nozīmē, ka ir nepieciešama zemes pārmērīšanu, ganāmpulka pārreģistrāciju u.c. juridisku un praktisku jautājumu risinājumi.

82. Kopš 2015. gada daļu no tiešo maksājumu maksimālā apmēra novirza kā papildinošu maksājumu gados jaunajiem lauksaimniekiem – fiziskām un juridiskām personām – par pirmās izveidotās lauku saimniecības pirmajiem 90 vienotā platības maksājuma (turpmāk – VPM) ha

PAAUDŽU NOMAIŅA

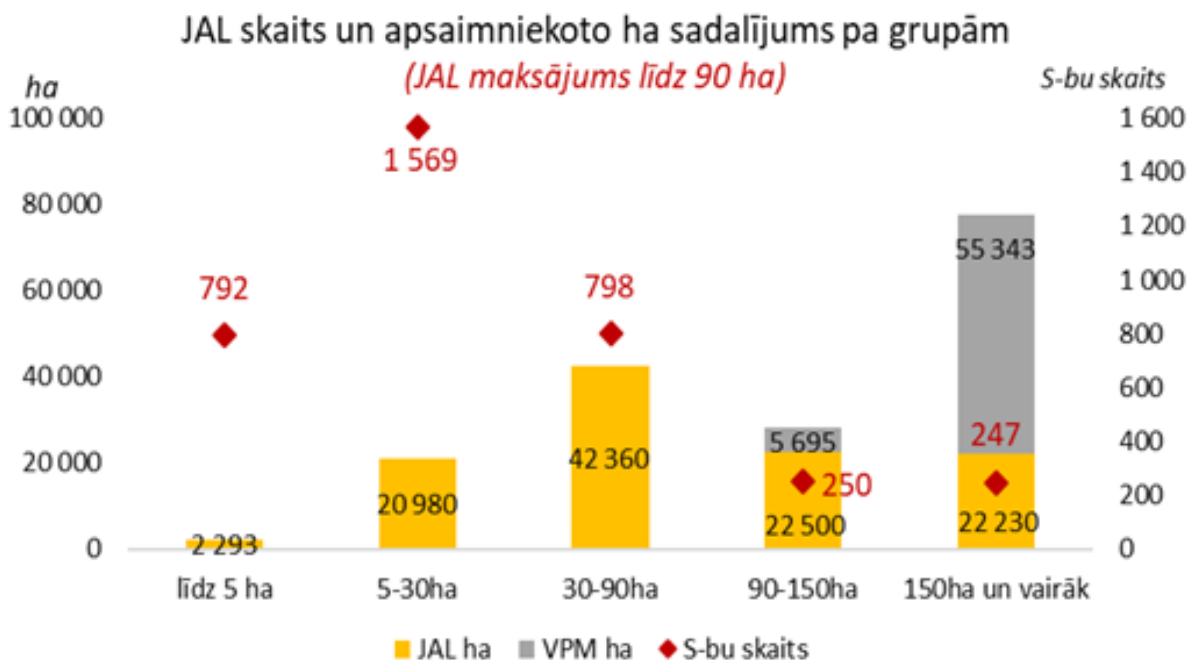
(1.3.tabula). Maksājumu piešķir piecus gadus kopš saimniecības izveidošanas brīža. Maksājumu var saņemt arī par kontrolē esošu lauku saimniecību, ar kuru pārņemta pirmā dibinātā saimniecība, ja tā izveidota, mainot juridisko statusu, vai arī ir pilnībā izbeigta iepriekšējās personas (juridiskas vai fiziskas) darbība.

Tiešo maksājumu atbalsta maksājums gados jaunajiem lauksaimniekiem izlietojums no 2015. līdz 2018. gadam

Gads	Likme, EUR/ha	Apmaksātā platība, ha	Saņēmēju skaits	Izmaksātā summa, EUR
2015.	42,2	55 788	1744	2 345 947
2016.	42,2	75 365	2448	3 178 773
2017.	42,2	79 105	2701	3 334 076
2018.	49,26	97 543	3208	4 792 399
2019.	49,45	109 827	3 642	5 425 408

1.3.tabula. Tiešo maksājumu atbalsta maksājums gados jaunajiem lauksaimniekiem izlietojums no 2015. līdz 2019. gadam.

83. 2019.gadā JAL maksājumu saņēma 3656 lauksaimnieki, no tiem 2505 jeb 69% bija fiziskas personas. JAL pretendentu kopējā VPM platība bija 171 401 ha jeb 10% no valsts kopējās platības. Platība, par kuru saņemts JAL bija 109 827 ha jeb 64% no jauno lauksaimnieku deklarētās kopplatības un tā katru pieaug, kas rāda, ka lauksaimniekiem šis atbalsts ir svarīgs. JAL saņēmēju vidējais saimniecību lielums pēc 2019.gada datiem bija 47 ha (2017.g. bija 43 ha), un JAL saņēmēji pārsvarā saimniekoja vidēja lieluma saimniecībās (1.18.attēls).



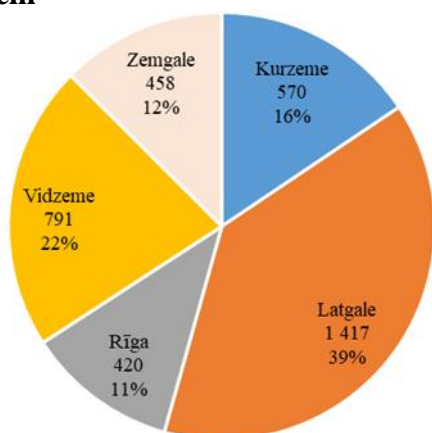
1.18.attēls. JAL saņēmēju skaits un apsaimniekoto hektāru sadalījums pa grupām 2019.gadā.
Avots: ZM pēc LAD datiem

PAAUDŽU NOMAĪŅA

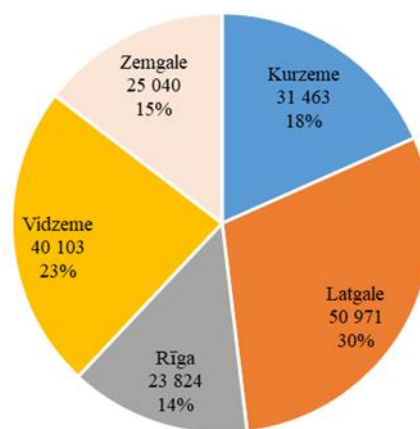
84. No 2019.gada JAL atbalsta saņēmējiem 14% pretendentiem 90 ha sliekšnis ir bijis ierobežojošs. Tie kopumā apsaimnieko 41% no kopējās ar JAL atbalstītās LIZ platības, un to saimniecību platība ir lielāka nekā 90 ha, līdz ar to atbalsts nepienākas par visiem apsaimniekotajiem ha (1.11.attēls). Palielinot atbalsttiesīgo ha sliekšni, tiktu proporcionāli pret kopējo apsaimniekoto LIZ platību palielināts atbalsts tiem gados jaunajiem lauksaimniekiem, kas apsaimnieko vairāk nekā 90 ha, kā arī paplašinātos JAL atbalstīto platību kopējie ha.

85. 2019.gada dati rāda, ka visvairāk JAL pretendenti ir no Latgales: 1417 jeb 39%, un šie lauksaimnieki apsaimnieko 30% no JAL saņēmēju kopējās VPM platības 2019.gadā. Savukārt vismazāk uz JAL pieteicās no Rīgas reģiona: 420 pretendentu jeb 11%, kas apsaimnieko 14% no 2019.g. JAL saņēmēju kopējās VPM platības (1.19.un 1.20. attēls).

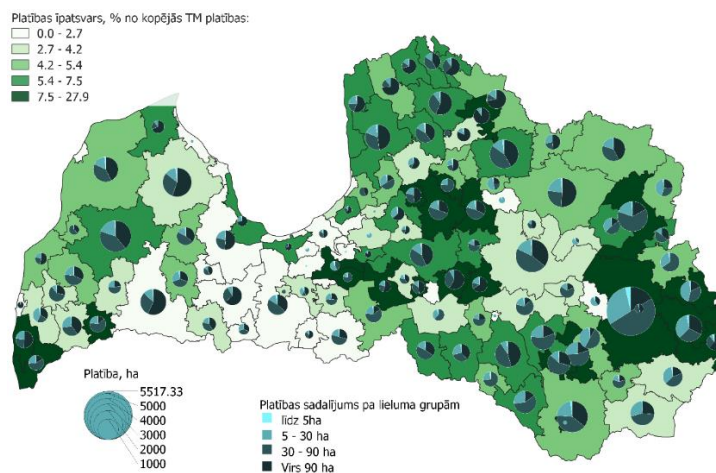
JAL pretendentu skaita sadalījums pa novadiem



JAL pretendentu VPM ha



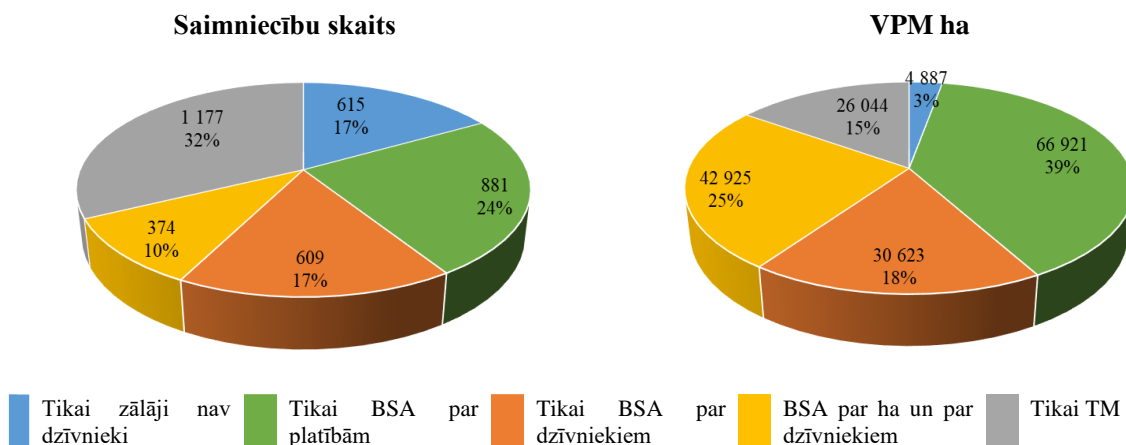
1.19.attēls. JAL pretendentu sadalījums pa novadiem un JAL pretendentu VPM ha 2019.gadā.
Avots: ZM pēc LAD datiem



1.20.attēls. JAL saņēmēju apsaimniekotā platība Latvijas novados 2017. gadā – platību īpatsvars (% no kopējās tiešo maksājumu platības) un platības sadalījums pa lieluma grupām.
Avots: ZM pēc LAD datiem.

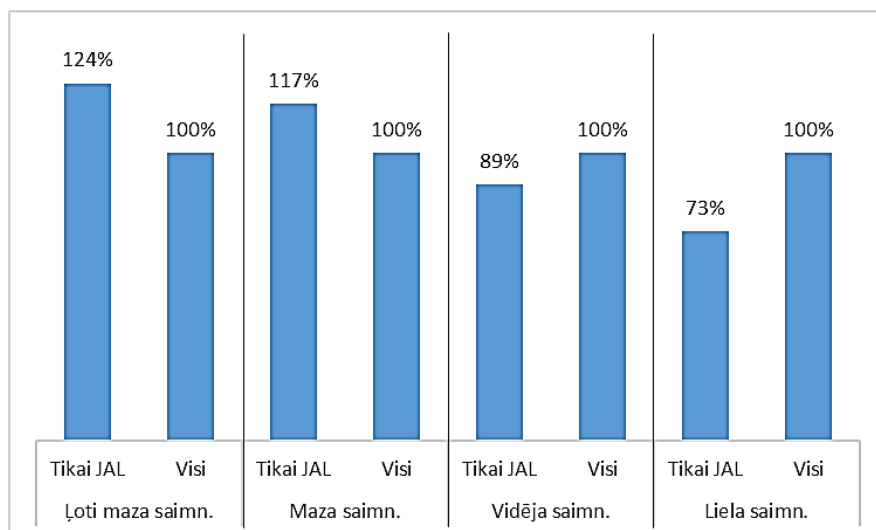
PAAUDŽU NOMAIŅA

86. Lielākā daļa JAL saņēmēju darbojās augkopības nozarē vai ar jaukta tipa saimniekošanu, jo tiešo maksājumu atbalstu pārsvarā var saņemt par platībām, tomēr pietā daļa lauksaimnieku darbojas arī lopkopības nozarēs. Saistītā atbalsta (BSA) 2019.gada dati rāda, ka JAL saņēmēji izvēlas darboties tādās darbietilpīgās nozarēs kā cietes kartupeļu audzēšana, dārzeņkopība un augļkopība. Savukārt lopkopības nozarēs dominē kazu un aitu audzēšana, kā arī gaļas liellopu audzēšana (1.21.attēls).



1.21.attēls. 2019.gada JAL pretendentu sadalījums pēc atbalsta veida. Avots: ZM pēc LAD datiem

87. Ļoti mazās JAL saņēmēju saimniecībās vidējā standartizlaide (SI uz saimniecību) ir augstāka nekā visās ļoti mazajās saimniecībās, kas saņem tiešos maksājumus, jo šajā saimniecību grupā vidējā JAL saņēmēju saimniecības ir lielākas nekā citas saimniecības šajā lieluma grupā (1.22.attēls). Tāpat tas ir vērojams arī mazās JAL saimniecībās. Savukārt, vidējās vidējo un lielās lielo saimniecību grupā JAL saimniecībās vidējā SI uz JAL saimniecību ir zemāka nekā attiecīgās grupas visās saimniecībās, ko var skaidrot ar to, ka vidēji JAL saņēmēju saimniecības ir mazākas nekā citas saimniecības šajā lieluma grupā, gan pēc platības, gan dzīvnieku skaita. Savukārt, vērtējot SI uz ha, tik būtiskas atšķirības nav vērojamas starp JAL saņēmēju saimniecībām un citām saimniecībām, kas parāda, ka produktivitāte starp JAL saņēmēju un pārējām saimniecībām minētajās lieluma grupās ir līdzīga.



	SI robeža, EUR	
	No	Līdz
Ļoti maza	0	4000
Maza	4000	50 000
Vidēja	50 000	250 000
Liela	250 000	...

1.22.attēls. izlaides SI uz saimniecību salīdzinājums pēc pa lieluma grupām. Avots: ZM aprēķini pēc LAD datiem

5.2 Lauku attīstības programmas atbalsts

88. Aplūkojot jauno zemnieku situāciju vēsturiski un vērtējot paaudžu pēctecības veidošanās priekšnoteikumus, jānorāda, ka strukturālas izmaiņas jaunie zemnieki piedzīvoja pēc valsts neatkarības atgūšanas un pēcāk – Latvijai iestājoties ES, apgūstot struktūrfondu atbalstu un iekļaujot jaunus zemniekus kā atsevišķu atbalstāmo pozīciju Lauku attīstības programmās. Lai arī atbalsts sākotnēji uzskatāms par periodisku, tas ļāvis jaunajiem zemniekiem vairāk nostabilizēties kā nozīmīgiem lauksaimniecības aģentiem, un, papildus kredīšanas pasākumiem, piemēram, valsts hipotekāro kredītu saņemšanas iespējām, stiprinājis vismaz daļu jauno zemnieku pozīcijas lauksaimniecības tirgū.

89. Plānošanas periodā 2004.-2006.gadam jaunajiem lauksaimniekiem un paaudžu pēctecības veicināšanai tika iezīmēta noteikta daļa finansējuma (atbalsts jaunajiem zemniekiem un pensionēšanās programma). Priekšlaicīgās pensionēšanās pasākums deva iespēju vecākās paaudzes zemniekiem nodot savu saimniecību vai kādu tās daļu citam, ja paši zināmu apstākļu dēļ vairs nevēlas vai nespēj turpināt vadīt saimniecisko darbību. Priekšlaicīgās pensionēšanās mērķis bija veicināt lauku saimniecību pārņemšanu un attīstību, nomainot un uzlabojot to menedžmentu, iesaistot jaunus un ekonomiski aktīvus cilvēkus. Savukārt jauno lauksaimnieku atbalsta pasākuma mērķis bija “sekmēt gados jaunu cilvēku iesaistīšanos pastāvīgās lauksaimniecības aktivitātēs, kas veicinātu ekonomiski dzīvotspējīgu saimniecību dibināšanu un līdztekus tam nodrošinātu darbaspēka atjaunošanos lauksaimniecības sektorā”. Diemžēl priekšlaicīgās pensionēšanās pasākuma ietvaros pilnībā netika sasniegts pasākuma īstenošanas mērķis, jo daļa saimniecību tika nodots esošā saimniecības vadītāja dzīvesbiedram, kas bija līdzvērtīgā vecumā.

90. Lauku attīstības programmā (LAP) gan 2007 – 2013, gan 2014-2020 tika turpināts atbalsta pasākums jaunajiem lauksaimniekiem. Pasākums ir vērtējams kā ļoti būtisks mehānisms, lai veicinātu gados jaunu cilvēku piesaisti laukiem, vienlaikus sekmējot izglītības līmeņa paaugstināšanos starp lauksaimniecībā nodarbinātajiem, jo viena no šī pasākuma prasībām bija augstākā vai vidējā speciālā lauksaimnieciskā izglītība. Pasākumam varēja pieteikties personas vecumā līdz 40 gadiem.

91. Pieejamie dati par 382 atbalsta saņēmējiem liecina par nozīmīgu neto apgrozījuma kāpumu: no 17,7 tūkst. EUR gadā pirms projekta līdz 46,5 tūkst. EUR gadā, par kuru iesniegts pēdējais pārskats. Tātad neto apgrozījums ir palielinājies 2,6 reizes jeb kopā visās saimniecībās par nepilniem 11 milj. EUR. Tas nozīmē, ka atbalstītās jauno lauksaimnieku saimniecības kopumā sasniegušas dzīvotspējīgu ražošanas apjomu, kas atbilstoši ekonomiskā lieluma klasifikācijai atbilst vidēja lieluma saimniecībām (ar SI ap 50 tūkst. EUR). Tomēr tās nevar saukt par lielām saimniecībām. Neto apgrozījums lielāks par 100 000 EUR ir tikai 41 saimniecībā (10% no atbalsta saņēmēju skaita).³¹

92. Tāpat arī Lauku attīstības programmā (LAP) 2014-2020 tika turpināts atbalsta pasākums jaunajiem lauksaimniekiem. Kopumā trijās projektu iesniegšanas kārtās tika apstiprināti 363 projektu iesniegumi ar kopējo publisko finansējumu 14,5 milj. EUR (91,9% no pasākumā pieejamā finansējuma -15,8 milj. EUR), bet daļēji vai pilnīgi īstenoti ir 332 projekti (84,1%) ar kopējo publisko finansējumu 11,3 milj. EUR jeb 71,5% no apakšpasākumā pieejamā. No iepriekš minētā varam secināt, ka šī apakšpasākuma ieviešana līdz pārskata

³¹ LAP 2007-2013 Ex-post novērtējums

PAAUDŽU NOMAIŅA

perioda beigām ir bijusi veiksmīga³². Tāpat jaunie lauksaimniekiem pieejams atbalsts pasākuma “Ieguldījumi materiālajos aktīvos” ietvaros, kur tiem ir pieejams atbalsts ar paaugstinātu atbalsta intensitāti. Nozīmīgākās nozares, kurās tiek īstenoti jauno lauksaimnieku projekti ir graudaugu un nobarojamo liellopu nozarēs.

93. Pasākuma “Atbalsts ieguldījumiem lauku saimniecībās” (M04.1) ietvaros jaunie lauksaimniekiem tiek sniegta papildu atbalsta intensitāte (10-20% apmērā) būvniecības vai ilggadīgo stādījumu ierīkošanas gadījumā. Pieejamie dati uzrāda salīdzinoši augstu īpatsvaru (34%) starp atbalsta saņēmējiem M04.1 apakšpasākumā, kas ir jaunāki par 40 gadiem. Tas nozīmē, ka jaunie lauksaimnieki ir ievērojami aktīvāki atbalsta izmantošanā un ieguldījums 2B mērķu sasniegšanā tiek veikts arī ar M04 pasākumu. Jāpiebilst, ka vairāk nekā 60% no M04.1. atbalsta saņēmējiem līdz 40 gadu vecumam ir augstākā izglītība vai profesionālā vidējā (vidējā speciālā) izglītība lauksaimniecībā³³.

94. No intervijām ar pasākuma dalībnieku pārstāvjiem secināts, ka jauno lauksaimnieku atbalsts sniedzis nozīmīgu attīstības stimulu tiem, kuri to ir saņēmuši, tomēr kopējie atvēlētie līdzekļi ir par mazu, lai apmierinātu vajadzības un pieprasījumu. Nelielais atvēlētais finansējuma apmērs pasākumā ir uzskatāms par vienu no faktoriem, kas kavē jaunos lauksaimniekus pieteikties uz atbalstu. Lauksaimniekiem ir svarīgi, lai pieteikšanās kārtas ir katru gadu, ar iepriekš zināmiem nosacījumiem, lai varētu plānot saimniecību tālāku attīstību. Jaunie lauksaimnieki atrodas dažādos starta pozīcijās – tie, kuri pārņem sekmīgi darbojošās esošās saimniecības, atrodas daudz labvēlīgākos apstākļos, un tiem ir mazāka vajadzība izmantot tieši šādu atbalstu. Savukārt tas noteikti nepieciešams tiem, kuri pārņem mazās saimniecības vai uzsāk lauksaimniecisko darbību. Tādēļ maksimālā lieluma ierobežojums saimniecībām, kuras darbojas ar SI 70 000 EUR ir pamatots. Kā pozitīvu aspektu pasākuma dalībnieki novērtē iespēju iegādāties lietotu tehniku, jo tādējādi tiek būtiski samazināti izdevumi²⁵.

95. Saskaņā ar sertificējošo institūciju pārstāvju pausto viedokli, bioloģiskās lauksaimniecības attīstībai būtiska ir jauno lauksaimnieku piesaiste. Tieši jaunie lauksaimnieki ir vairāk atvērti pārmaiņām, jaunu zināšanu apguvei, vairāk motivēti sākt biznesu, sākotnēji pat ar nelieliem ienākumiem. Tieši jaunie ir vairāk izteikti vēlēšanās saimniekot pēc pārlicības, ka bioloģiskais saimniekošanas veids ir labāks, videi draudzīgākas, sniedz iespēju lietot uzturā kvalitatīvāku produkciju un dzīvot ekoloģiski tīrā vidē. Jaunie ir vairāk orientēti uz sadarbību, vieglāk veido kontaktus, kas ir būtisks priekšnosacījums vietējo kopienu attīstības kontekstā, veido pamatu bioloģiskās lauksaimniecības pārtikas ķēdēm³⁴.

6 Stipri un vāji puši, iespēju un draudu analīze

6.1 Stiprās puses

1. Jaunie lauksaimnieki ir vairāk atvērti inovācijām un jauniem risinājumiem, it īpaši bioloģiskajā lauksaimniecībā, kas veicina saimniecības produktivitāti. (95)
2. Jaunie lauksaimnieki atgūst un atgriež lauksaimnieciskā darbībā tās lauksaimniecības zemes, kas nav tikušas izmantotas pēdējos gados. (44)
3. Jauniem lauksaimniekiem ir augsta motivācija iekopt saimniecības. (44, 50)

³² Lauku attīstības programmas 2014.-2020. gadam gada īstenošanas ziņojums par 2019.gadu

³³ LAP 2014 - 2020 novērtēšana paplašinātajam ikgadējam īstenošanas ziņojumam 2019

³⁴ Ziņojums Lauku attīstības programma 2014-2020 LAP 2014-2020 atbalsta ietekme uz bioloģiskās lauksaimniecības attīstību

PAAUDŽU NOMAIŅA

4. Nekoņas un aizauguņas zemes pieejamība. (41, 44)
5. Jaunie lauksaimnieki izvēlas strādāt darbietilpīgās nozarēs kā cietes kartupeļu ražošana, dārzenkopība un augļkopības, aitu un kazu, un gaļas liellopu audzēšana. (86)
6. Pieaug jauno lauksaimnieku apsaimniekotās zemes platības un vidējais saimniecības lielums. (83)
7. Ļoti mazās un mazās JAL saņēmēju saimniecībās standartizlaide uz saimniecību ir augstāka nekā attiecīgās grupas visās saimniecībās. (87)
8. Atbalsts kopumā ir veicinājis lauksaimniecībā esošo saimnieku zināšanu līmeņa palielināšanos. (22, 31)

6.2 Vājās puses

1. Palielinās vidējais lauku saimniecību vadītāju vecums. (12)
2. Jauno lauksaimnieku (līdz 35) proporcija pret tiem, kam pāri 55 samazinās. (11)
3. Nepietiekami finanšu resursi darbības uzsākšanai. (43, 78)
4. Trūkst zināšanas, prasmes lauksaimniecības jomās. (36)
5. Zems absolventu skaits lauksaimniecības programmās (25, 26)
6. Vidējās un lielās JAL saņēmēju saimniecībās vidējā standartizlaide uz saimniecību ir zemāka nekā attiecīgās grupas visās saimniecībās. (87)
7. Zems lauksaimniecības prestižs jauniešus attur izvēlēties nodarboties ar lauksaimniecību. (28, 36)

6.3 Iespējas

1. Lauksaimniecības kā nodarbošanās veida popularizēšana, lai veicinātu jauniešu motivāciju apgūt ar nozari saistītas profesijas. (20)
2. Apsaimniekoto lauksaimniecības zemju palielināšanās valstī. (41)
3. Interese par mazāk tradicionālo lauksaimniecības nozaru attīstīšanu. (86)
4. Jaunu tehnoloģiju un inovāciju izmantošana praksē. (23)
5. Konsultāciju un padomdevēja atbalsta iespējas. (3.2)
6. Nodokļu atvieglojumi lauksaimniekiem. (77)

6.4 Draudi

1. Demogrāfiskā politika valstī, jaunu cilvēku migrācija un dzimstības samazināšanās. (4, 5, 20)
2. Nodokļu sistēmas nepastāvība. (76)
3. Ierobežota finanšu resursu pieejamība. (43)
4. Pasliktinās infrastruktūra (dzīvojamais fonds, ceļi, u.c.) un piekļuve pakalpojumiem lauku apvidos, kas samazina jaunu cilvēku vēlmi dzīvot un strādāt lauku apvidos. (36)
5. Svārstīgā lauksaimnieciskās darbības rentabilitāte, kas samazina lauksaimniecības nozares pievilcību pretstatā citām ekonomikas nozarēm gados jauno lauksaimnieku acīs. (36)

7 Vajadzību novērtējums

Turpmāk uzskaitītās vajadzības identificētas gan veiktās situācijas analīzes rezultātā, gan arī KLP nākotnes jautājumu diskusiju procesā ar ieinteresētajām pusēm. Papildus tam vērsām uzmanību uz to, ka darījumdarbības veicināšanas (darbības uzsākšana un attīstība) lauku apvidos mērķis apskatīts KLP 8. specifiskā mērķa situācijas analīzes ietvaros.

PAAUDŽU NOMAIŅA

1. Finanšu resursu pieejamība gan darbības uzsākšanai, gan produkcijas ražošanai, t.sk. lauksaimniecībā izmantojamās zemes iegādei (atbalsts tiešmaksājumu, grantu un finanšu instrumentu veidā).
2. Ieguldījumu atbalsts saimniecības tālākai attīstībai un paplašināšanai.
3. Veicināt lauksaimniecības izglītības apgūšanu.

Horizontālā mērķa ietvaros īstenojamās paaudžu nomaīņu sekmējošās vajadzības

1. Veicināt konsultantu profesionālās kvalifikācijas paaugstināšanu.
2. Veicināt lauksaimniecības popularizēšanu gan skolas vecuma bērnu un jauniešu vidū, gan sabiedrībā kopumā.

Ārpus KLP SP risināmās vajadzības, sadarbībā ar citām iesaistītajām pusēm

1. Veicināt lauksaimniecības izglītības kvalitātes paaugstināšanu.
2. Radīt iespējas dzīvojamā fonda būvniecībai/rekonstrukcijai, paredzot atbalstu mērķētu finanšu instrumentu veidā.
3. Rosināt priekšlikumus nodokļu atvieglojumiem (darbaspēka un NĪN).