

Zemkopības ministrija

**Kopējās lauksaimniecības politikas nākotne:**

**Tematiskā darba grupa:  
Tiešie maksājumi  
2.sanāksme**

16.07.2019.

# SATURS

1. Kas nākamo 7 gadu periodā būtu jāpanāk ar ienākumu atbalsta palīdzību – LV MĒRĶIS?
2. Nodefinēt, kuras diskusijā identificētās vajadzības ir prioritārākas?
3. Vai un kā līdzsvarot atbalstu dažādām saimniecību grupām?
  - Mazo lauksaimnieku shēmas izvērtējums
  - Maksājuma samazinājums – ietekmes izvērtējums
  - Pārdalošais maksājums – ietekmes izvērtējums
4. Vai un kā mērķēt atbalstu?
  - Īstens lauksaimnieks
  - Ienākumu pamatatbalsts
5. Atbalsta saņemšanas nosacījumi, I/s zemes kritēriji
6. TM saņēmēju analīze
7. Riska pārvaldība



# Latvijas stratēģiskie uzstādījumi **2021.-2027.** periodam

1. Palielināt pievienoto vērtību, sadarbojoties un ražojot konkurētspējīgu produktu vietējam un eksporta tirgiem;

**2. Kāpināt saimniecību ieņēmumus līdz vidējiem tautsaimniecībā, stiprinot konkurētspēju, veicinot kooperāciju, ieviešot inovācijas;**

3. Zināšanās balstītu uzņēmējspēju veicināšana, sekmējot inovāciju un zinātnes rezultātu ieviešanu praksē;

4. Plaukstoši lauku apvidi, veicinot ekonomisko aktivitāti, nodrošinot infrastruktūru un saglabājot apdzīvotību;

5. Katra saimniecība, efektīvi izmantojot resursus, iegulda bioloģiskās daudzveidības saglabāšanā un klimata pārmaiņu mazināšanā;

6. Droša un kvalitatīva vietējā pārtika, kas pieejama ikvienam patērētājam;



**Kas raksturo**

1. PIEVIENOTĀ VĒRTĪBA, IZLAIDE (uz HA, NODARBINĀTO), KAPITĀLA ATDEVE, IZEJVIELU EKSPORTS;

2. IEŅĒMUMI UZ MĀJSAIMNIECĪBU (NODARBINĀTO), REALIZĒTĀ PRODUKCIJA CAUR KOOPERĀCIJU;

3. APMĀCĪTO ĪPATSVARŠ;

4. NODARBINĀTĪBA, UZŅĒMUMU SKAITS, MIGRĀCIJA, DEPOPULĀCIJA;

5. BIO PLATĪBAS, EMISIJAS UZ LIZ, MEŽI(?), PUTNU INDEKSS, ILGGADĪGIE ZĀLĀJI (ha);

6. BIOLOĢISKI SARAŽOTĀS PĀRTIKAS VĒRTĪBA, PESTICĪDI, ANTIBIOTIKAS, ZAĻAIS IEPIRKUMS, RAŽOTĀJU LĪDZDALĪBA PĀRTIKAS ĶĒDĒS;

## 1.1. Vajadzība – lauksaimniecības **ienākumu tuvināšana** tautsaimniecības ienākumu līmenim

- Jāstabilizē lauksaimnieku ienākumi, jānodrošina **ienākumu stabilitāte** ③;
- Jānodrošina **lauksaimniecībā ieņēmumi vismaz 80%** no tautsaimniecības vidējiem;
- Jāsaglabā esošo saimniecību skaitu;

*Iepriekš izteikti priekšlikumi:*

- *Jānosaka optimālais ienākumu līmenis, kas nepieciešams, lai saimniecība spētu pastāvēt;*
- *Ienākumu atbalsts jāmazina, jo konkurenci nosaka tirgus un ir arī pretējs viedoklis (Jelgava);*
- *Dažādot tiešmaksājumus ražotājiem un ainavas uzturētājiem (Aizkraukle).*

## 1.2. Vajadzība – līdzsvarot ienākumus dažādu **specializāciju** saimniecībās

- **Jā saglabā iespēja turpināt ražošanu** atbilstoši katras saimniecības specializācijai;
- Saistīto atbalstu nozarē, kas pastāvīgi **izjūt finansiālus sarežģījumus**;
- Jāatbalsta **nozares, kuras stagnē** – piemēram, augļu un dārzeņu nozares;
- Jāpalielina saistīto atbalstu **augļkopībai** līdz 450 EUR/ha;
- Saistītais atbalsts jānodrošina **nozarēm, kuras nav sasniegušas 15000 EUR ienākumus gadā** (lopkopība, dārzeņi);

*Iepriekš izteikti priekšlikumi:*

- *Atbalsts darbietilpīgām nozarēm;*
- *Nav pieļaujama atsevišķu nozaru pārsubsidācija;*
- *Jānosaka nozaru minimālais ekonomiskais lielums, lai vērtētu, kas pietrūkst;*
- *Nedalīt atbalstu pa nozarēm (Jelgava).*

## 1.3. Vajadzība – līdzsvarot ienākumus **dažāda lieluma saimniecībās**

- **Pret tiešmaksājumu samazināšanu** un maksājumu **griestu** noteikšanu lielajām saimniecībām ②;
- **Pret pārdalošā maksājuma** ieviešanu ②;
- Mazo saimniecību atbalstam jābūt mērķtiecīgam, piemēram, **atbalsts jānovirza veidā projektu veidā**, kur skaidri definēti sasniedzamie mērķi;
- **MLS atbalsts jānovirza** mazo lauksaimnieku **investīciju pasākumiem**;
- Jārada stiprs vidējais **ģimeņu saimniecību** slānis Latvijas laukos ②;

## 1.3. Vajadzība – līdzsvarot ienākumus dažāda lieluma saimniecībās

- **Jālīdzvaro ienākumus starp saimniecību** grupām; Noteikt saimniecību dalījumu 3 grupās (pa nozarēm un ha, piem., graudkopībai 10ha, 10-500 ha, virs 500 ha) viss lielāko atbalsta apmēru nosakot vidējai grupai)
- Jāpanāk vidējais saimniecību ienākumu līmenis **14 000 EUR, arī mazajām, vidējām;**
- **Jānosaka atbalsta griestus** ②;
- **Jāturpina MLS** - mazo lauksaimnieku shēmas atbalstu ②;
- **Jāievieš pārdalošais maksājums** – 100 EUR par pirmajiem 100ha;

*Iepriekš izteikti priekšlikumi: zemes nepieejamības dēļ nevar attīstīties mazās un vidējās saimniecības, pārdalošais maksājums palielinās zemes nomas maksu.*



## 1.4. Vajadzība – līdzsvarot lauksaimnieku **ienākumus starp reģioniem**

- Starp reģioniem atšķiras **zemes kvalitatīvais** novērtējums, saimniekošanu ietekmē **attālums līdz tirgum, izejvielu piegādes izmaksas;**

*Iepriekš izteikti priekšlikumi:*

- *Jāatbalsta lauksaimnieki, kuri ražo mazāk labvēlīgos apvidos;*
- *Nepieciešamas transporta kompensācijas Latgales reģionam;*
- *Jāņem vērā cirkuļa princips, attālums no ostām būtiski ietekmē izmaksas;*
- *Nosakot atbalstu, jāņem vērā augsnes auglība, apgrozījums (Talsi).*

## 1.5. Kā **labāk mērķēt** tiešmaksājumu atbalstu?

- Nav pieļaujam **tiešo maksājumu pārdale** lauku attīstības pasākumu finansēšanai;
- **Atbalsts jā saglabā ražojošām** saimniecībām;
- Tiešie **maksājumi pienākas par ha** uz kura ievēroti darbības nosacījumi;
- Lai sekmētu **atbalstu īstēniem lauksaimniekiem**, jāatgriežas pie idejas par lauksaimnieku reģistru;
- Jāatbalsta lauksaimnieki, kas **deklarēti laukos**;

*Iepriekš izteikti priekšlikumi:*

- *Saglabāt politiku bez radikālām izmaiņām (Jelgava).*

## 2. Vajadzības, kuras risināmas ar **citiem KLP instrumentiem**

- Saimniecībām nepietiek **apgrozāmo līdzekļu** ražošanas procesa nodrošināšanai;
- **Pievienotās vērtības radīšana vismaz 400 EUR/ha** nākamā perioda beigās;
- **Ražotājiem lielāks atbalsts**, lai spētu izturēt **klimata pārmaiņu** sekas, laikapstākļu radītos **cikliskos zaudējumus**;
- Jāceļ **augļkopības produkcijas ražīgums** un jāturpina stādīt dārzus.

## 2.1. Priekšlikumi, kas risināmi ar instrumentiem ārpus KLP

- Atbalsts jāpiesaista saražotajai produkcijai – ienākumu pierādījums;
- Jāsekmē saimniecību iziešana no pelēkās zonas, lai saimniecības būtu motivētas uzrādīt reālos ienākumus un nodrošināt objektīvāku statistiku<sup>(3)</sup>;
- Datu ticamība - ja vēlas saņemt atbalstu, jāprasa adekvāti ziņot par saimniekošanu. Ja nerealizē produkciju tirgū, tiem nemaksā, vai maksā mazāk<sup>(2)</sup>.

### 3. Atbalsts jaunajiem lauksaimniekiem un klimatam

Eko-shēmas
DV izvēle
<input type="checkbox"/> Izskata vide/klimats darba grupā š.g.17.jūlijā

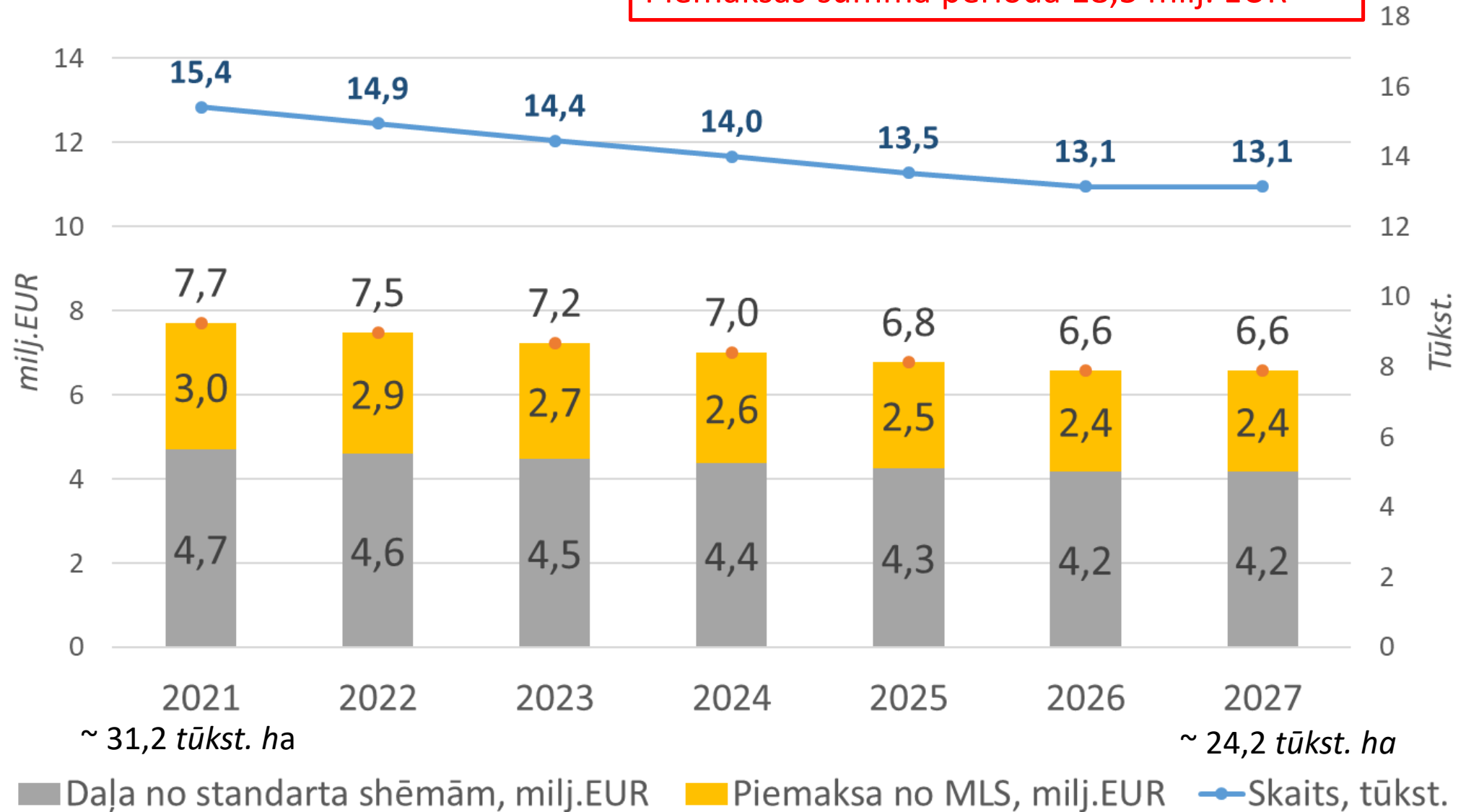
Maksājums jauniem lauksaimniekiem
DV izvēle
<input type="checkbox"/> Izskata jauno lauksaimnieka darba grupā š.g. 7.augustā

### 3. Vai un kā līdzsvarot atbalstu dažādām saimniecību grupām?

Maksājums maziem lauksaimniekiem	Maksājuma samazinājums/ griesti	Pārdalošais maksājums
DV izvēle	DV obligāts- ???	DV izvēle
<ul style="list-style-type: none"> <li><input type="checkbox"/> Mazo saimniecību atbalstam jābūt mērķtiecīgam, piemēram, atbalsts jānovirza projektu veidā.</li> <li><input type="checkbox"/> Jāatbalsta mazie lauksaimnieki, jāprasa atdeve.</li> </ul> <div style="border: 1px dashed red; padding: 5px; margin-top: 10px;"> <p><b>LV pozīcija:</b> LV atbalsta EK priekšlikumu par nepieciešamību noteikt TM samazinājumu sliekšņu līmeņus, tomēr konkrētiem sliekšņu līmeņiem jābūt balstītiem Komisijas veiktā sociālekonomiskā pamatojumā</p> </div>	<ul style="list-style-type: none"> <li><input type="checkbox"/> Jānodrošina ienākumu izlīdzināšana, lai varētu attīstīt M&amp;V saimniecības.</li> <li><input type="checkbox"/> Noteikt atbalsta maksājuma griestus.</li> <li><input type="checkbox"/> Griesti vajadzīgi, jo ietekmēs algu celšanu, savukārt algu celšana motivēs cilvēkus atgriezties laukos.</li> <li><input type="checkbox"/> Ja vēlamies sekmēt attīstību, nevajag atbalsta griestus.</li> <li><input type="checkbox"/> TM samazināšana un maksājumu griestu noteikšana lielajām saimniecībām nav korekta, jo tiek maksāti nodokļi un apmaksāts darbaspēks.</li> </ul> <div style="border: 1px dashed red; padding: 5px; margin-top: 10px;"> <p><b>LV pozīcija:</b> LV uzskata, ka regulā paredzama dalībvalstu rīcības brīvība lemt par pārdalošā ienākumu papildatbalsta ieviešanu.</p> </div>	<ul style="list-style-type: none"> <li><input type="checkbox"/> Līdzsvarot ienākumus starp saimniecību grupām. Palielināt atbalstu 30-250 ha ražojošām saimniecībām, atbalstu samazinot neražojošām un lielajām.</li> <li><input type="checkbox"/> Jārunā par atbalstu par pirmajiem hektāriem - pārdalošo maksājumu (100 EUR/100ha).</li> <li><input type="checkbox"/> Iebilst pret pārdalošā maksājuma ieviešanu, jo maksājumi tiek izmantoti ražošanas procesa nodrošināšanai, darba algu un nodokļu izmaksām, kredītmaksājumiem. Pārdalošais maksājums kropļos zemes tirgu.</li> </ul> <div style="border: 1px dashed red; padding: 5px; margin-top: 10px;"> <p><b>LV pozīcija:</b> atbalsta paredzēto iespēju piemērot mazo lauksaimnieka maksājumu.</p> </div>

### 3.1. Mazo lauksaimnieku shēmas provizoriskais finansējums 2021-2027.gadam.

Piemaksas summa periodā 18,5 milj. EUR



## 3.2. Pārdalošais maksājums – un rezultātu rādītājs R6

**Eiropas Komisijas izvirzītā ES problēma:** 20% lauksaimnieku saņem 80% finansējumu

**Mērķis:** veicināt līdzsvarotāku atbalsta sadalījumu

**Rezultātu rādītājs R6:** pārdale mazākiem lauksaimniekiem.

Pārdalošais maksājums: ~ 620 tūkst. ha

Bezzaudējuma punkts: 82 ha



### 3.3. Pārdalošais maksājums - teorētiska simulācija

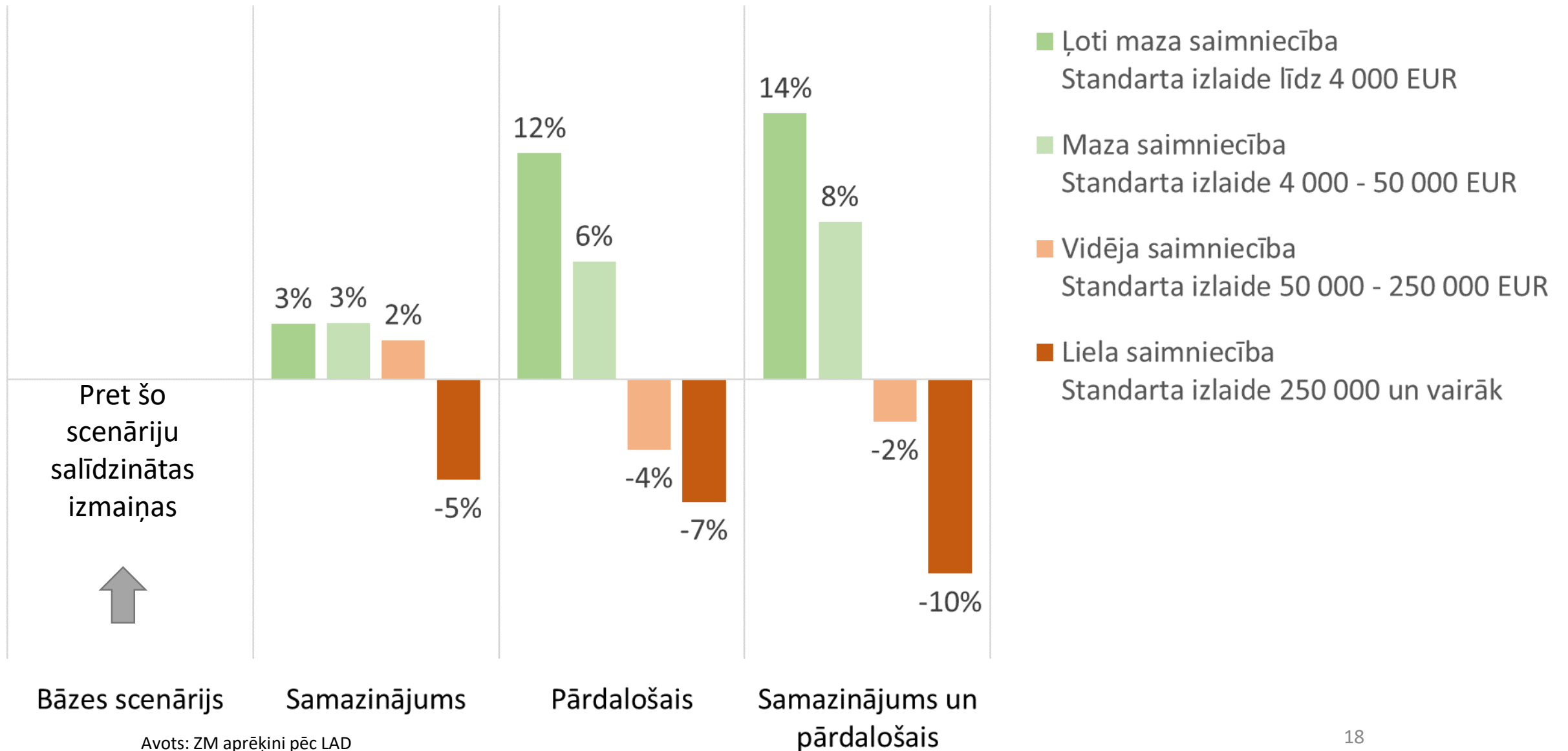
	Bāzes scenārijs	1. scenārijs	2. scenārijs	3. scenārijs
	Maksājuma samazinājums un pārdalošais maksājums 40 EUR/30 ha	Maksājuma samazinājums un pārdalošais maksājums 40 EUR/30 ha	Maksājuma samazinājums un pārdalošais maksājums 40 EUR/30 ha	Maksājuma samazinājums un pārdalošais maksājums 40 EUR/30 ha
TM 2026.g., milj.EUR	343	343	343	343
Pārdalošais maksājums, milj.EUR	0	0	25	25
Maksājuma samazinājums, milj.EUR	0	-10	0	-7
Rezultātu rādītājs R6	-3,6%	+0.1%	+11.9%	+14.7%



Bāzes scenārijs pret kuru salīdzinātas izmaiņas nākamajos slaidos <sup>17</sup>

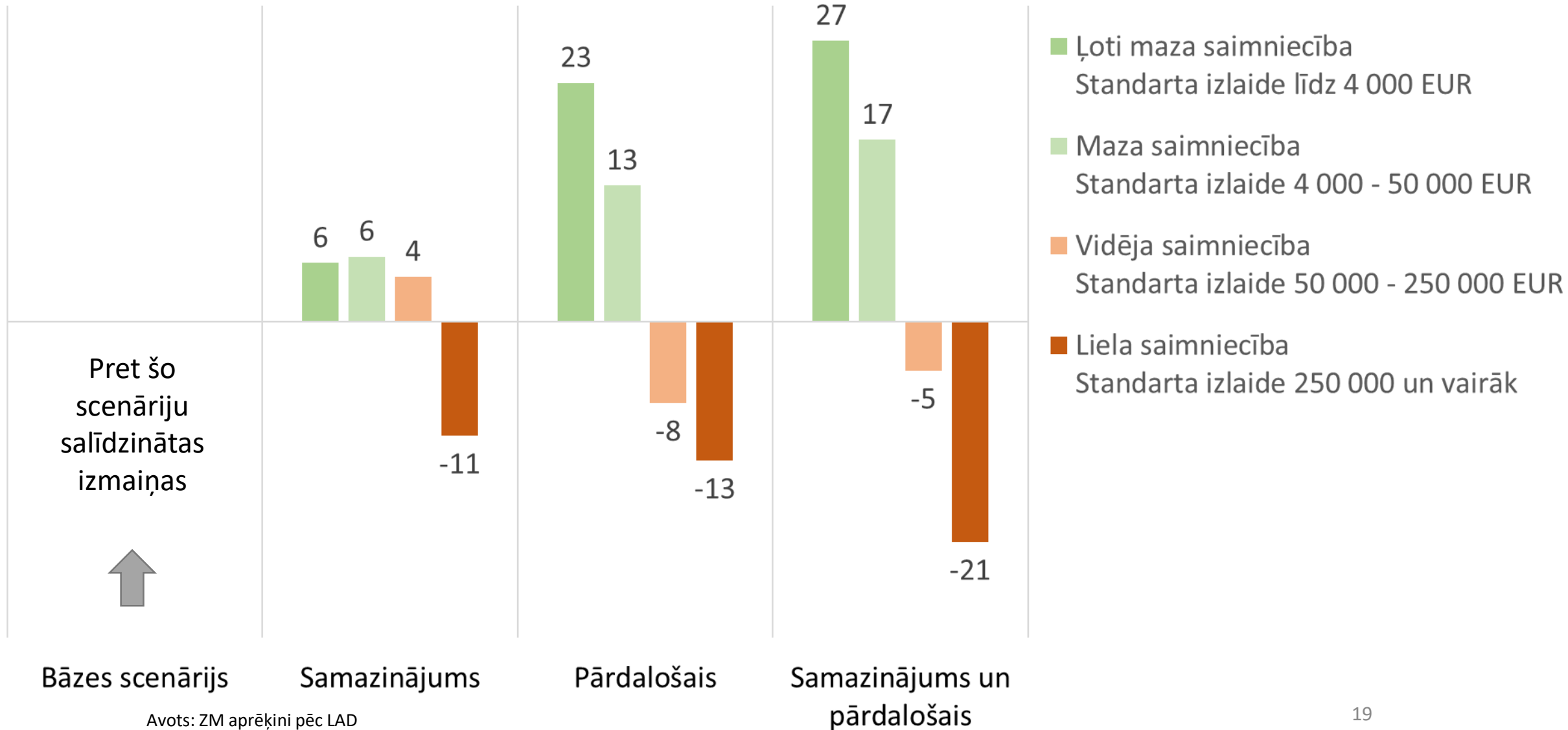
### 3.4. Pārdalošais maksājums - teorētiska simulācija

(tiešo maksājumu apjoma % izmaiņas uz saimniecības 1 ha)



### 3.5. Pārdalošais maksājums - teorētiska simulācija

(tiešo maksājumu apjoma EUR izmaiņas uz saimniecības 1 ha)



## 3.6 Pieņēmumi uz kuriem balstām maksājuma samazinājumu simulācijas

### Veicot simulācijas:

- izmantota 2017.gada informācija par tiešo maksājumu saņēmējiem
- maksājuma samazinājums aprēķināts, izmantojot 2026. gada tiešo maksājumu prognozes
- pieņemts, ka ieviesīs mazo lauksaimnieku shēmu – *maksājums 500 EUR/saimniecību*
- pieņemts, ka ieviesīs pārdalošo maksājumu - *40 EUR/ha par pirmajiem 30 ha*
- izmantoti 2017. gada VID dati – par deklarētām darba algām un ar tām saistītiem nodokļiem
- no darba algām un saistītiem nodokļiem nav nodalīta nelauksaimnieciskā darbība
- nav ņemts vērā iespējamais darba algu palielinājums

### 3.7. Maksājuma samazinājums/griesti – teorētiska simulācija

DV **ir jāpiemēro** maksājuma samazinājums TM summai, kas pārsniedz 60 000 EUR šādi:

**25%** summas daļai starp 60 000-75 000 €

**50 %** summas daļai starp 75 000-90 000 €

**75%** summas daļai starp 90 000-100 000 €

**100%** summas daļai, kas pārsniedz 100 000 €.

Pirms maksājuma samazinājumu piemērošanas **ir jāatņem nodarbināto algas un nodokļi**, kas saistītas ar lauksaimniecisko darbību.



Paredzamā ietekme **2026.gadā**: 922 saimniecības saņems TM vairāk nekā 60 000 EUR, un 354 saimniecībām tiktu piemērots tiešo maksājumu samazinājums 7,4 milj. EUR apmērā, jo saimniecību izmaksātās algas un nodokļi nenosedz samazināmo summu:

Maksājuma samazinājuma apmēru ietekmē ieviestās TM shēmas:

- 1) MLS
- 2) pārdalošais maksājums
- 3) Piemērojamie atvieglojumi – algas un ar tiem saistītie nodokļi

TM atbalsta sliekšņi	Ir / Nav samazinājums	Skaits	Aprēķinātie TM	Algu un nodokļu summa	TM pēc algām un nodokļiem	Piemērotais samazinājums	Izmaksāti TM
TM virs 60 000 EUR	Kopā	922	124 538 455	131 601 427	46 736 312	7 355 374	117 183 081
	Ir	<b>354</b>	50 143 141	17 092 120	33 051 021	<b>7 355 374</b>	42 787 767
	Nav	568	74 395 314	114 509 307	13 685 291	-	74 395 314

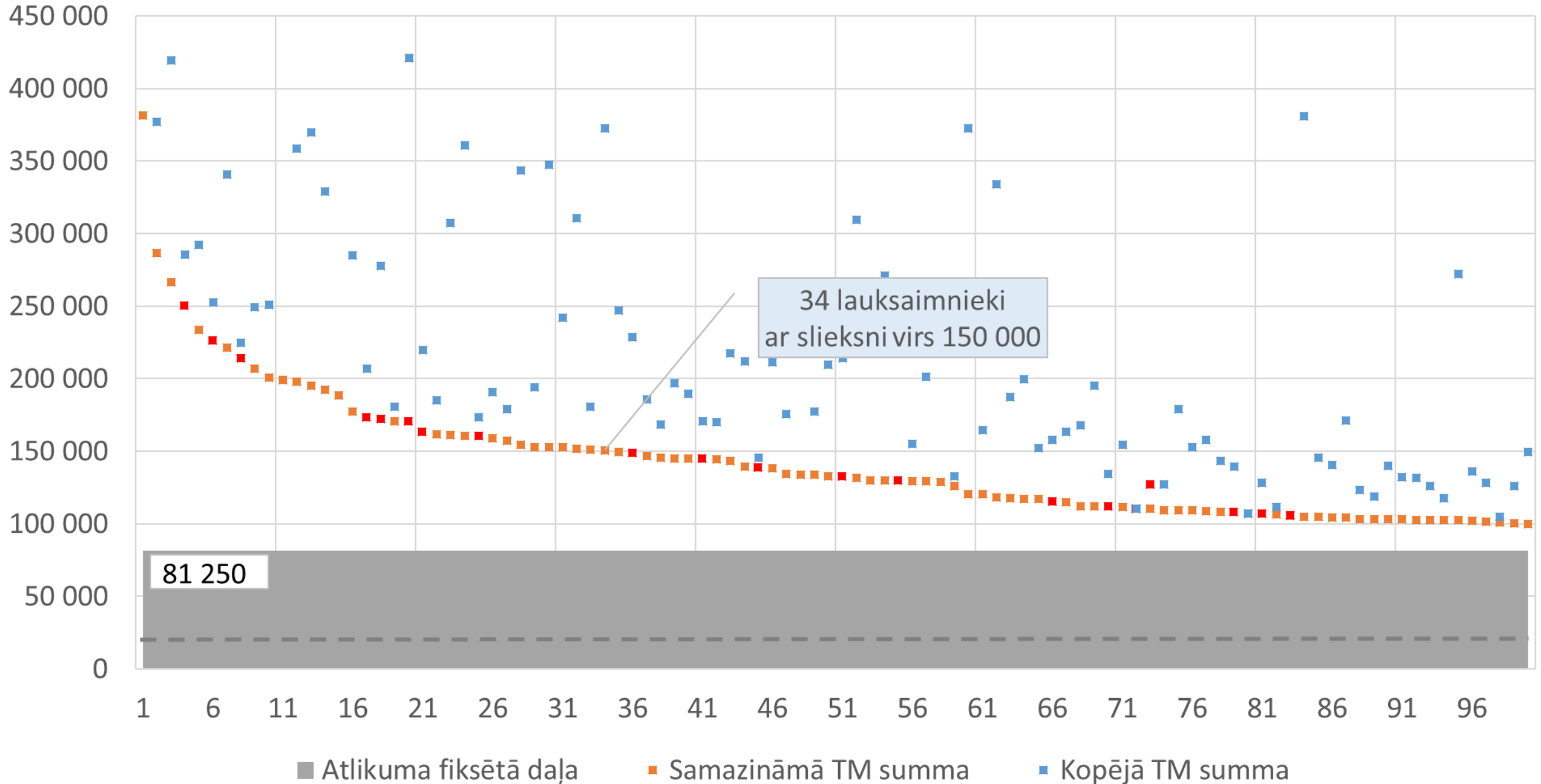
### 3.8. Maksājuma samazinājums/griesti - teorētiska simulācija

TM atbalsta sliekšņi	Ir / Nav samazinājums	Skaitis	Aprēķinātie TM	Algu un nodokļu summa	TM pēc algām un nodokļiem	Piemērotais samazinājums	Izmaksāti TM
Līdz 60 000	Nav	57 374	225 755 681	308 757 474	190 081 803	-	225 755 681
60 000 - 75 000	Ir	47	3 219 586	158 435	3 061 151	60 288	3 159 298
	Nav	187	12 485 262	8 537 618	6 452 832	-	12 485 262
75 000 - 90 000	Ir	53	4 315 748	593 166	3 722 582	147 880	4 167 868
	Nav	114	9 315 737	23 034 850	3 257 924	-	9 315 737
90 000 - 100 000	Ir	46	4 388 066	878 086	3 509 980	247 574	4 140 492
	Nav	44	4 163 120	3 451 809	1 166 314	-	4 163 120
vairāk kā 100 000	Ir	108	15 770 048	7 401 130	8 368 917	636 242	15 133 806
	Ir - atb. griesti	100	22 449 693	8 061 303	14 388 390	6 263 390	16 186 303
	Nav	223	48 431 196	79 485 031	2 808 222	-	48 431 196

Lielākā daļa no kopējā samazinājuma attiekos uz 208 lielajām saimniecībām, kurām aprēķināti tiešie maksājumi vairāk nekā 100 000 EUR.

85% no samazinājuma tiks piemēroti 100 saimniecībām, kurām tiks piemēroti arī atbalsta griesti

### 3.9. Maksājuma samazinājums/griesti - teorētiska simulācija



## 3.10. Maksājuma samazinājuma kalkulators - pamatinformācija

- Pieejams ZM mājas lapā sadaļā KLP nākotne: <http://www.zm.gov.lv/zemkopibas-ministrija/statiskas-lapas/klp-nakotne?id=17169#jump>;
- Izstrādāts balstoties uz **EK priekšlikuma** (skat. 3.7.slaidā);
- Jāievada **tiešo maksājumu summu 2018.gadā** - uz kuras pamata veikti **iespējamie** aprēķini par nākotnes tiešo maksājumu summas samazinājumu;
- Jānorāda informācija tikai par **lauksaimniecībā nodarbināto** algu izmaksām un ar to saistītiem nodokļi – balstoties uz VID datiem;
- Jānorāda **prognozētās darba alga izmaiņas**;
- **Uzmanību:** Aprēķiniem ir informatīvs raksturs un tie sniedz tikai indikatīvu skatījumu par samazinājuma ietekmi uz saimniecībai piešķiramajiem tiešajiem maksājumiem periodā no 2021. - 2027. gadam. Aprēķina rezultāti nerada nekādas saistības.



## 3.11. Maksājuma samazinājuma kalkulators – datu ievade

Lūdzu ievadīt tabulā nepieciešamo informāciju, lai veiktu aprēķinus

Tiešie maksājumi 2018. gadā	200 000,00	euro	Sākotnēji aprēķinātie (nesamazinātie) tiešie maksājumi
Algotā darbaspēka izmaksas gadā - lauksaimniecībā nodarbinātie	50 000,00	euro	Darba alga pirms nodokļu nomaksas
	20 000,00	euro	Aprēķinātās darba devēja valsts sociālās apdrošināšanas oblig
	15 000,00	euro	leturētais iedzīvotāju ienākuma nodoklis
	0,00	euro	Uzņēmējdarbības riska valsts nodeva
	0,00	euro	Solidaritātes nodoklis

Darba algas aprēķina koeficients:

1,00

Ievadiet prognozēto darba algas pieauguma vai samazinājuma koeficientu.

[skatīt rezultātus](#)

## 3.12. Maksājuma samazinājuma kalkulators - rezultāts

Aprēķina rezultāti

	2021	2022	2023	2024	2025	2026	2027
<b>Aprēķinātie tiešie maksājumi kopā</b>	<b>240 650</b>	<b>247 606</b>	<b>254 562</b>	<b>261 519</b>	<b>268 475</b>	<b>275 431</b>	<b>275 431</b>
Faktiskais maksājumu samazinājums	74 400	81 356	88 312	95 269	102 225	109 181	109 181

[<- atgriezties uz datu ievadi](#)

[skatīt detalizētu informāciju ->](#)

## 3.13. Maksājuma samazinājuma kalkulators – detalizēta informācija

Detalizēts aprēķins par tiešo maksājumu samazinājumu saimniecībā pa gadiem:

Gads		Kopā:	samazinājums	samazinājums	samazinājums	samazinājums virs 100 000
			intervālā no 60 000 - 75 000	intervālā no 75 000 - 90 000	intervālā no 90 000 - 100 000	
2021	<b>Aprēķinātie tiešie maksājumi kopā</b>	<b>240 650</b>				
	Tiešie maksājumi, kam piemēro samaz	155 650	15 000	15 000	10 000	55 650
	Faktiskais samazinājums intervālā	74 400	3 750	7 500	7 500	55 650
	<b>Tiešie maksājumi pēc samazinājuma</b>	<b>125 600</b>				
2022	<b>Aprēķinātie tiešie maksājumi kopā</b>	<b>247 606</b>				
	Tiešie maksājumi, kam piemēro samaz	162 606	15 000	15 000	10 000	62 606
	Faktiskais samazinājums intervālā	81 356	3 750	7 500	7 500	62 606
	<b>Tiešie maksājumi pēc samazinājuma</b>	<b>118 644</b>				
2026	<b>Aprēķinātie tiešie maksājumi kopā</b>	<b>275 431</b>				
	Tiešie maksājumi, kam piemēro samaz	190 431	15 000	15 000	10 000	90 431
	Faktiskais samazinājums intervālā	109 181	3 750	7 500	7 500	90 431
	<b>Tiešie maksājumi pēc samazinājuma</b>	<b>90 819</b>				
2027	<b>Aprēķinātie tiešie maksājumi kopā</b>	<b>275 431</b>				
	Tiešie maksājumi, kam piemēro samaz	190 431	15 000	15 000	10 000	90 431
	Faktiskais samazinājums intervālā	109 181	3 750	7 500	7 500	90 431
	<b>Tiešie maksājumi pēc samazinājuma</b>	<b>90 819</b>				

[<= atgriezties uz sākumu](#)

## 4. Vai un kā labāk mērķēt atbalstu?

Īstens lauksaimnieks	Pamatatbalsts	Atbalsta saņemšanas nosacījumi	Saistītais ienākuma atbalsts
DV izvēle	DV obligāts	DV obligāts	DV izvēle
<p><input type="checkbox"/> Lai sekmētu īsteno lauksaimnieku atbalstu, jāatgriežas pie idejas par lauksaimnieku reģistru; jādefinē, kas ir īstens lauksaimnieks.</p> <p><b>LV pozīcija:</b> LV atbalsta paredzēto vienkāršoto maksājumu, kuru var īstenot bez maksājuma tiesību sistēmas.</p>	<p><input type="checkbox"/> Jāatbalsta lauksaimnieki, kuri ražo mazāk labvēlīgos apvidos.</p> <p><input type="checkbox"/> Nepieciešamas transporta kompensācijas Latgales reģionam.</p> <p><input type="checkbox"/> Nosakot atbalstu, jāņem vērā augsnes auglība, apgrozījums, attālums no tirgiem.</p> <p><input type="checkbox"/> Jāņem vērā cirkuļa princips – attālums no ostām būtiski ietekmē izmaksas.</p> <p><input type="checkbox"/> Jāvērtē maksājuma diferencēšanas iespējas – pēc zemes ballēm.</p> <p><input type="checkbox"/> Jāatbalsta ražošana neatkarīgi no saimniecības lieluma, dažādot TM ražotājiem un ainavas uzturētājiem.</p> <p><b>LV pozīcija:</b> LV atbalsta centienus ieviest īstena lauksaimnieka kritēriju, tomēr Latvija uzskata, ka īstena lauksaimnieka nosacījuma ieviešana ir jāatstāj kā DV brīvprātīga izvēle.</p>	<p><input type="checkbox"/> Tiešie maksājumi pienākas par ha, uz kura tiek ievēroti attiecīgie nosacījumi.</p> <p><input type="checkbox"/> Jāņem vērā kultūraugi, nodarbošanās, darbietilpīgums.</p> <p><input type="checkbox"/> Ienākumu atbalstam jānonāk pie lauksaimnieka un laukos (saņēmējs deklarēts laukos).</p> <p><input type="checkbox"/> Sekmēt saimniecību izešanu no pelēkās zonas, motivēt uzrādīt reālos ienākumus, nodrošinot objektīvu statistiku.</p> <p><input type="checkbox"/> Visa veida valsts un ES atbalstus vajadzētu sasaistīt ar saražoto produkciju.</p> <p><input type="checkbox"/> Atbalsts jāpiesaista saražotajai produkcijai – ienākumu pierādījums.</p> <p><input type="checkbox"/> Datu ticamība – ja vēlas saņemt atbalstu, jāprasa adekvāti ziņot par saimniekošanu.</p>	<p><input type="checkbox"/> Papildus jāatbalsta nozares, kuras stagnē (augļi, dārzeni), veicot analīzi saprotot, kādi pasākumi tām ļautu attīstīties.</p> <p><input type="checkbox"/> Saistītais atbalsts jāparedz nozarēm, kas pastāvīgi izjūt finansiālus sarežģījumus vai tām pastāv draudi par tādu iestāšanos.</p> <p><input type="checkbox"/> Augļkopības nozarei jāpalielina saistītais atbalsts 450 EUR/ha, jo lielas kopšanas izmaksas.</p> <p><input type="checkbox"/> Jāpiešķir saistītais atbalsts tām nozarēm, kuras nav sasniegušas 15 000 EUR ienākumu līmeni.</p> <p><input type="checkbox"/> Nedalīt atbalstu pa nozarēm.</p> <p><b>LV pozīcija:</b> jā saglabā esošais 15% īpatsvars (13% + 2% par proteīnaugiem) saistītam ienākumu atbalstam sektoros, kas pakļauti zināmām grūtībām. Jāparedz plašākas iespējas atbalstīt arī citas nozares (t.sk. cūkkopības nozarei), kurās pastāv ražošanas samazināšanas risks.</p>

## 4.1. Īstena lauksaimnieka atbilstības prasību noteikšanai ražošanas kritērijs nav atbilstošs PTO «zaļās kastes» normām

Shēmai ir tikai ilustratīva nozīme un norādītie skaitļi ir aptuveni!!!

~59 000  
Lauksaimnieki,  
piesakās atbalstam

~40 000  
Netiek piemērota  
īstena  
lauksaimnieka  
prasība, jo atbalsta  
summa ir <1000EUR

~15 000  
Īsteni lauksaimnieki,  
jo ir ražotāji, atbilst  
pēc lopu blīvuma  
kritērija (>0,5/ha)  
vai l/as ienākuma  
>200 EUR/ha krit.

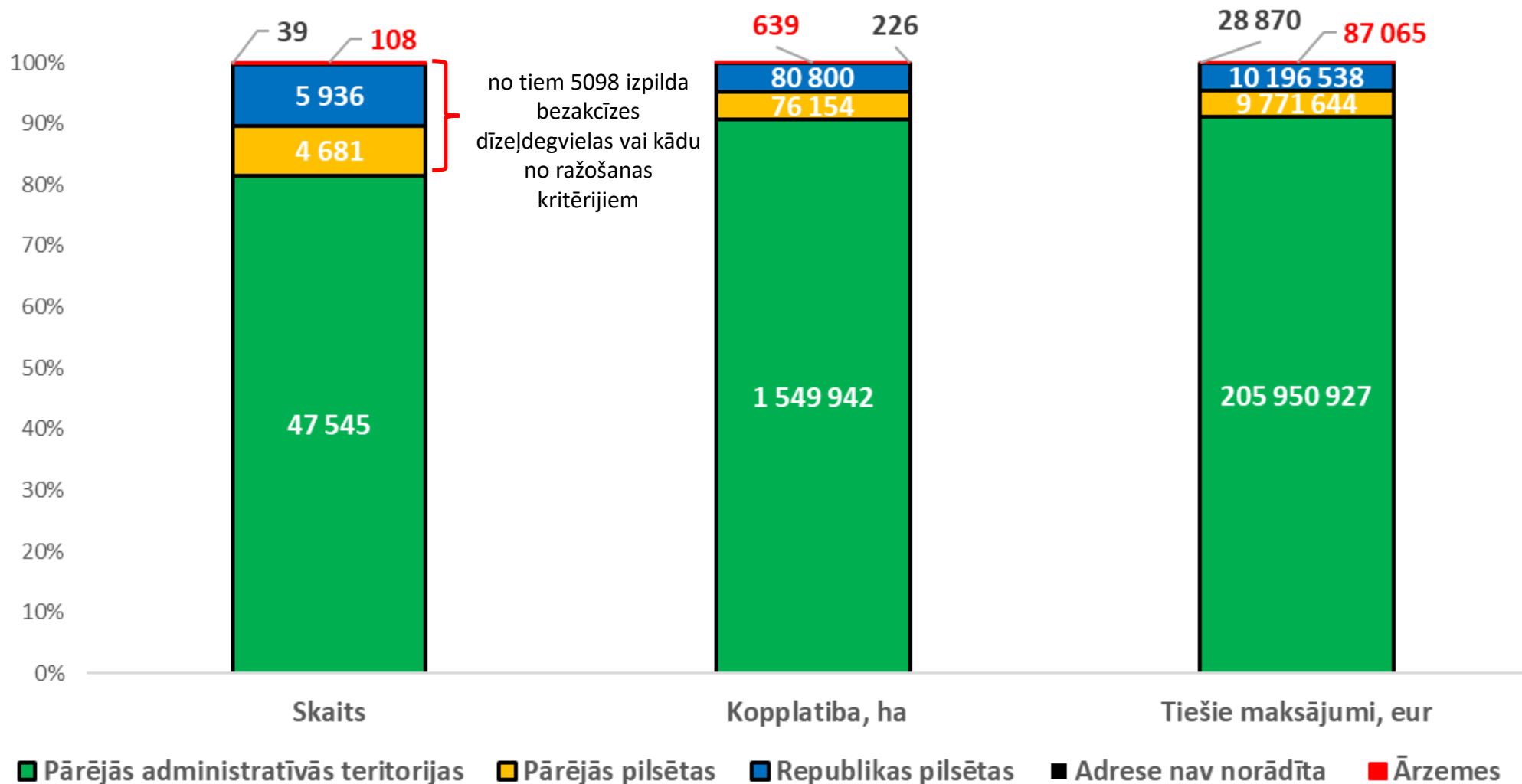
~4000  
Jānovērtē pēc  
ienākumiem vai  
ieguldītā darbaspēka

~3000  
Īsteni lauksaimnieki,  
jo ienākumi no l/as  
darbības ir > 1/3 vai  
arī darbaspēka  
ieguldījums  
> 1 GDV /100 ha

~1000  
**NAV** īsteni  
lauksaimnieki, jo  
neatbilst ienākumu  
vai darbaspēka  
ieguldījuma prasībai

Piedāvājums tika prezentēts komisijā, bet tika norādīts uz neatbilstību PTO normām (atbalstu nesaistīt ar ražošanu!)

## 4.2. Tiešo maksājumu pretendentu deklarētā dzīvesvieta vai reģistrācijas adrese



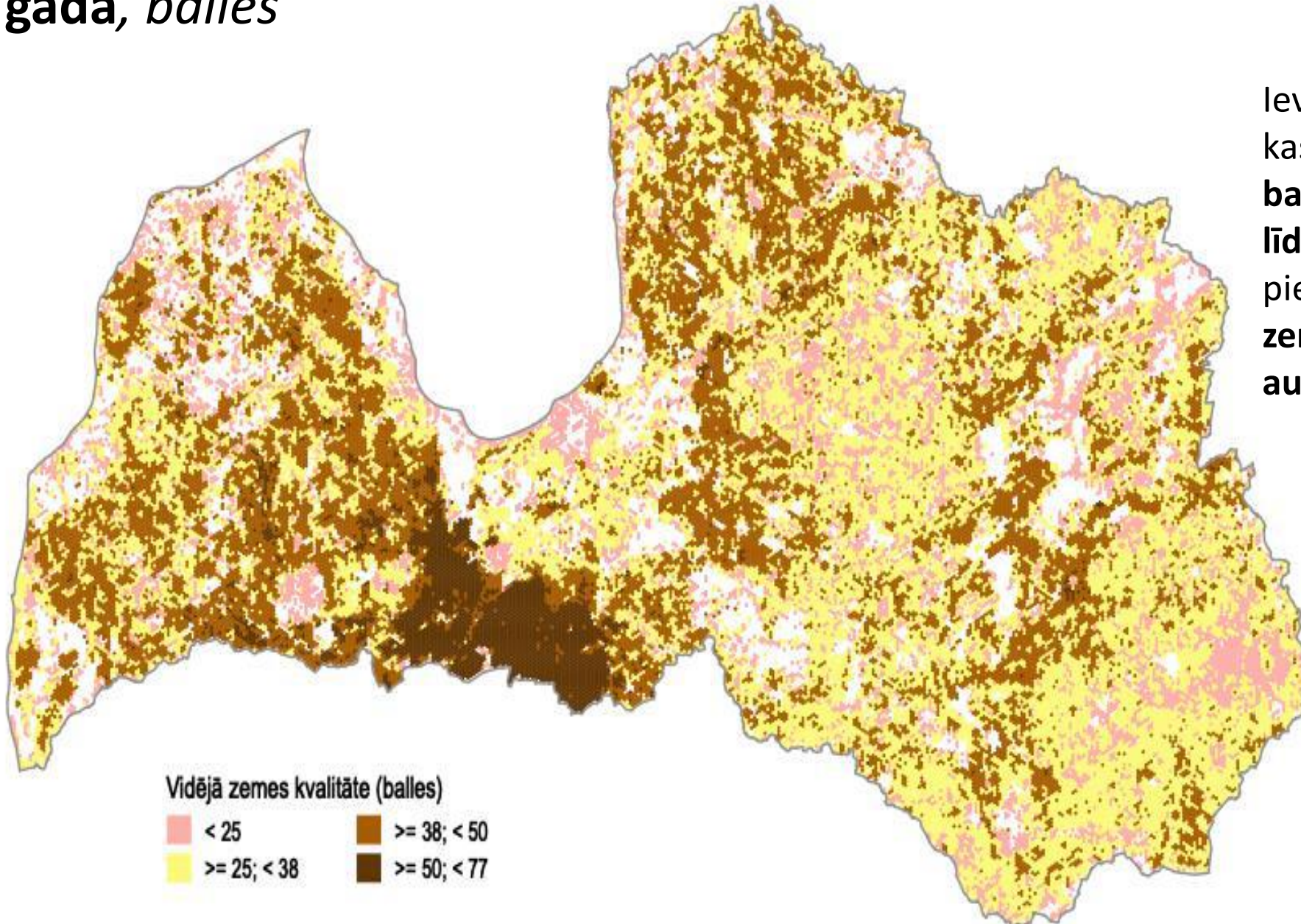
## 4.3. Ienākuma pamatatbalsts – **likmes diferencēšanas** iespējas

**Regulas priekšlikums:** Dalībvalstis var nolemt diferencēt ienākuma pamatatbalsta summu par hektāru **dažādām teritoriju grupām**, kas saskaras ar līdzīgiem **sociālekonomiskiem vai agronomiskiem apstākļiem**, tostarp tradicionāliem lauksaimniecības veidiem, piemēram, ekstensīvām ganībām.

### **Likmes diferencēšanas iespējas:**

- jābūt pierādāmām/pamatotām;
- var balstīt uz *MLA/ADSI* pieredzi
- var balstīt uz zemes kvalitātes novērtējumu, ņemot vērā attālumu radīto papildu izmaksu slogu vai veģetācijas perioda ilguma atšķirības reģionos.

## 4.4. Lauksaimniecības zemes kvalitatīvais vērtējums ballēs Latvijā 2016. gadā, *balles*



Ievērojama platību koncentrācija, kas atrodas robežās **no 50-77 ballēm**, ir vērojama **Zemgales līdzenumā** un daļēji tam piegulošajās **Viduslatvijas zemienes** un **Austrumkursas augstienes daļās**

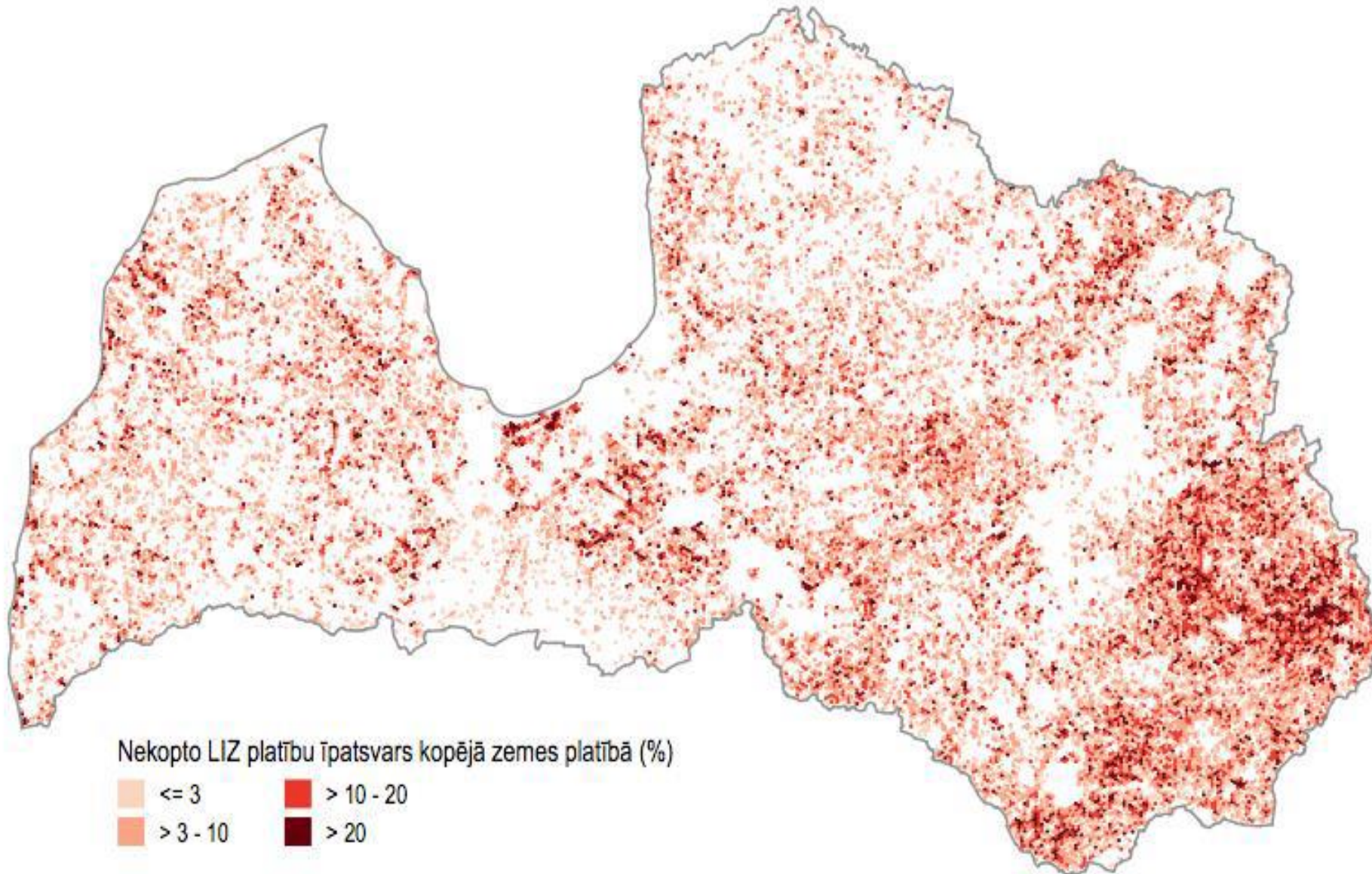
Teritorijas ar viszemāko zemes kvalitatīvo vērtējumu ir izvietotas piejūras zemienēs, **Rīgas apkārtnē**, **Vidzemes augstienes vidusdaļā**, teritorijā starp **Alūksnes augstieni** un **Mudavas zemieni**, **Latgales un Augšzemes augstienēs**, kā arī **Kursas zemienē**.



## 4.4. Secinājumi no LLU pētījuma

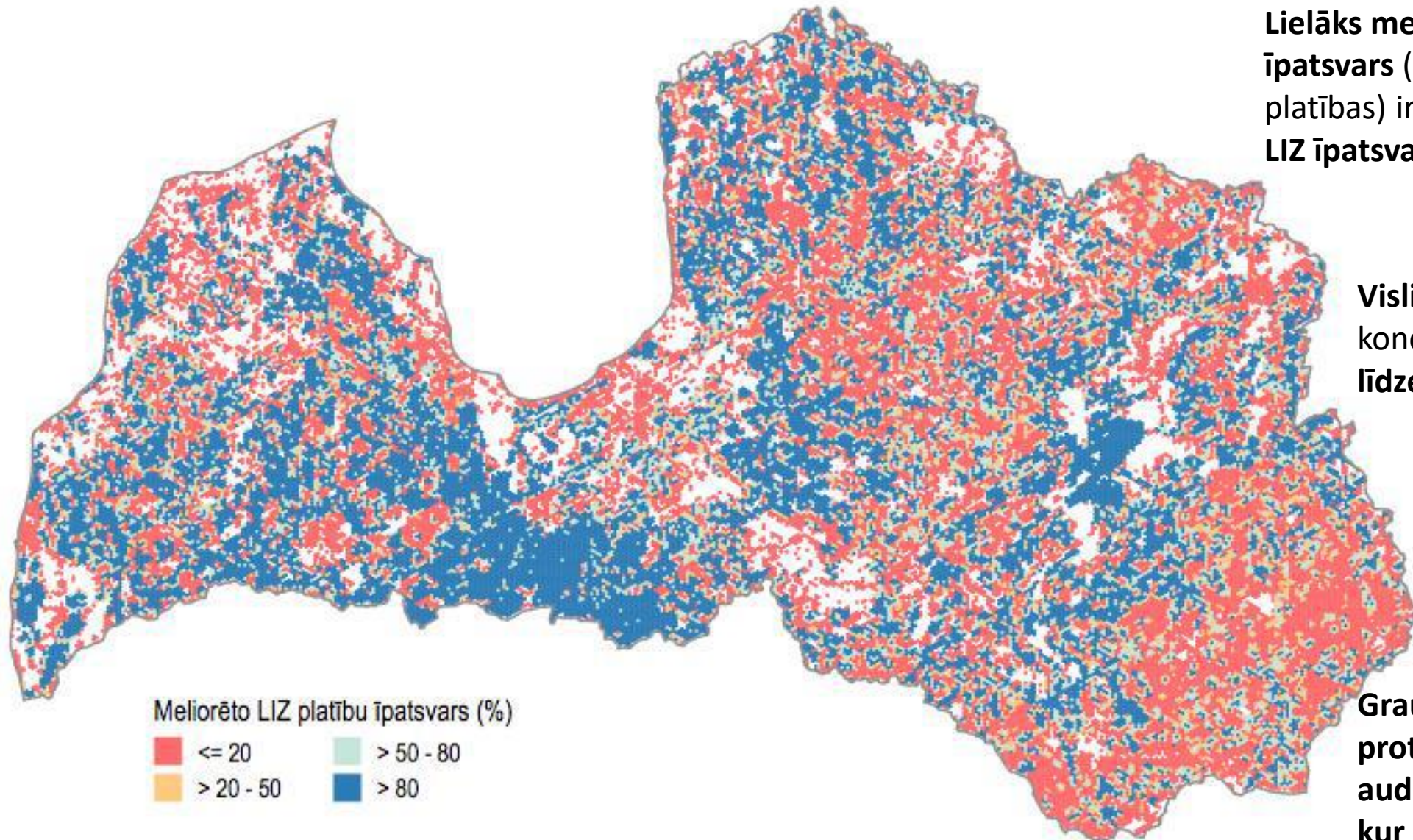
- Zemē ar kvalitāti augstāku par 40 ballēm, audzē:
  - *75% no graudaugiem, enerģijas augiem un proteīnaugiem (GEP);*
  - *60% no GEP audzē Zemgales līdzenumā, Viduslatvijā, Austrumkurzemes reģionā;*
  - *64% kartupeļu;*
  - *75% dārzeņu, galvenokārt Zemgales līdz., Viduslatvijā, Austrumkurzemes reģ., Liepājas pusē;*
- Ilggadīgās pļavas un ganības, gaļas liellopu saimniecības, bioloģiskās saimniecības galvenokārt koncentrētas Austrumlatvijā, Rietumkurzemes reģionā, kur zemes kvalitāte galvenokārt zemāka par 25 ballēm;
- Nekoptās platības galvenokārt Latgales dienvidaustrumos;
- Aizaugušās platības galvenokārt Austrumlatvijā, Ziemeļvidzemē;
- Koptas, bet maksājumiem nepieteiktas platības galvenokārt Austrumlatvijā;
- Slaucamo govju novietnes ar dzīv. Skaitu >300, galvenokārt Zemgales līdzenumā un Austrumkurzemē, mazās ar 10-30 dzīv. Austrumlatvijā, Latgalē.

## 4.5. **Nekopto platību** īpatsvars kopējā zemes platībā Latvijā 2016. gadā, %



**Nekoptās platības** ir izteikti koncentrētas **Latgales dienvidaustrumu pusē, pārsvarā Latgales augstienes teritorijā ar mazāk auglīgajām augsnēm.**

## 4.6. **Meliorētās LIZ** īpatsvars kopējā zemes platībā Latvijā 2016. gadā, %



**Lielāks meliorēto platību īpatsvars (vairāk par 80% no LIZ platības) ir vērojams reģionos ar LIZ īpatsvaru virs 80%.**

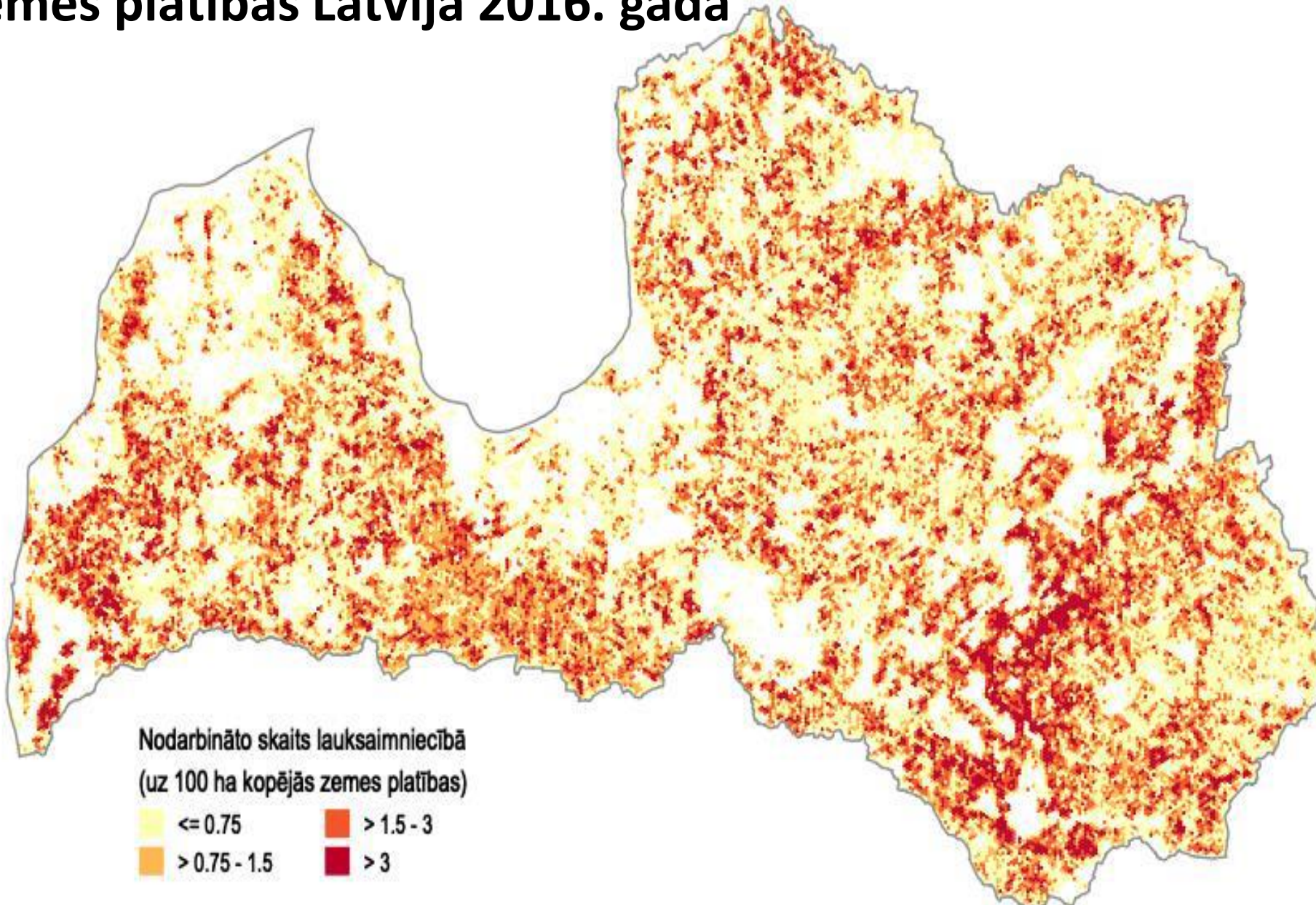
**Vislielākā meliorēto platību koncentrācija ir Zemgales līdzenumā**

**Graudaugus, eļļas augus, proteīnaugus pārsvarā audzē meliorētajās platībās, kur arī augstāks zemes kvalitatīvais novērtējums**

## 4.7. Lauksaimniecībā nodarbināto ģeogrāfiskais sadalījums uz 100 ha kopējās zemes platības Latvijā 2016. gadā

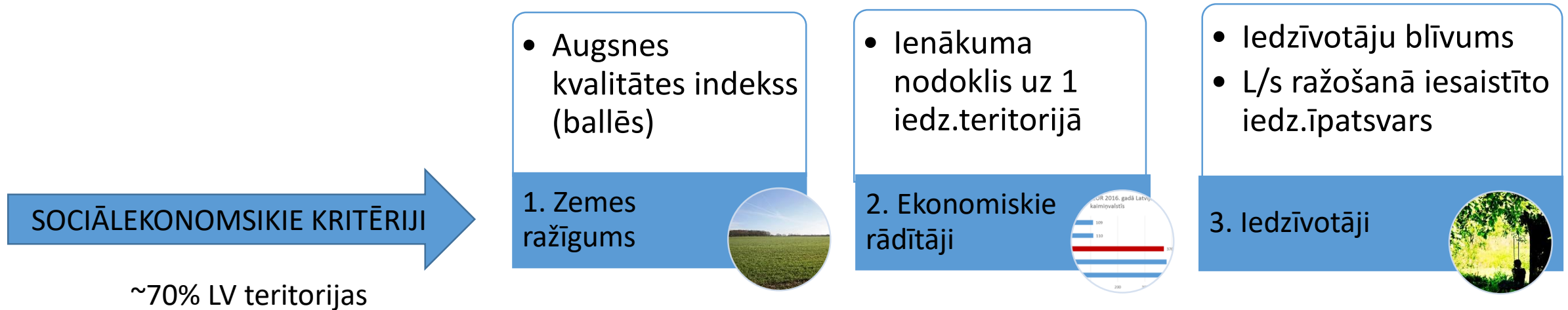
Lauksaimniecībā nodarbināto skaits ir tiešā veidā saistīts ar LIZ īpatsvaru,

**Vislielākais nodarbināto skaits** lauksaimniecībā ir **Austrumlatvijas zemienes un Latgales augstienes robežzonā**, kur izvietojušās daudzas **mazās un vidējās lopkopības saimniecības**, kā arī ir salīdzinoši liela **bioloģisko saimniecību koncentrācija**.

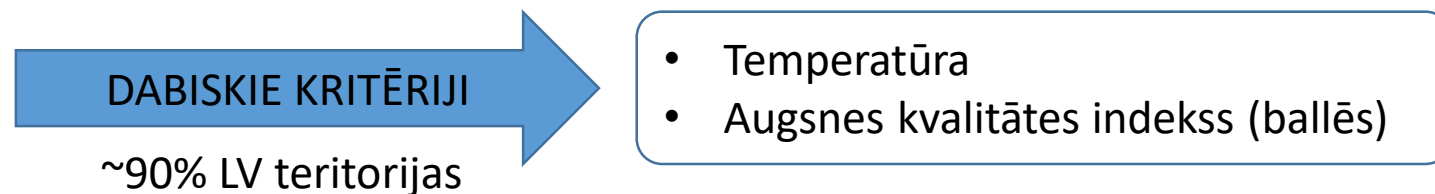


## 4.8. Ienākuma pamatatbalsts – likmes diferencēšanas iespējas: **līdzšinējā pieredze**

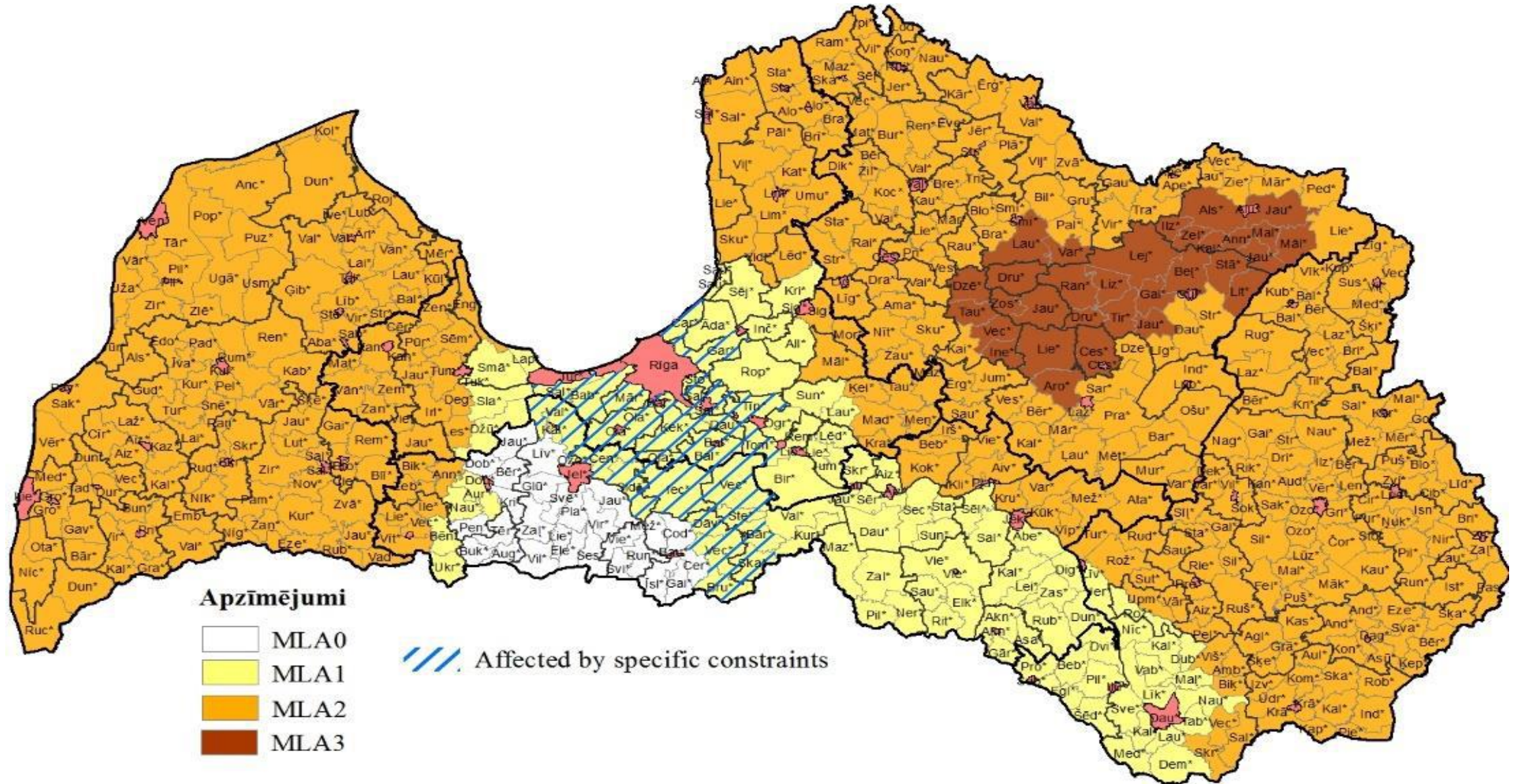
➤ Likmes diferencēšanai izmantotie kritēriji **MLA maksājuma ietvaros:**



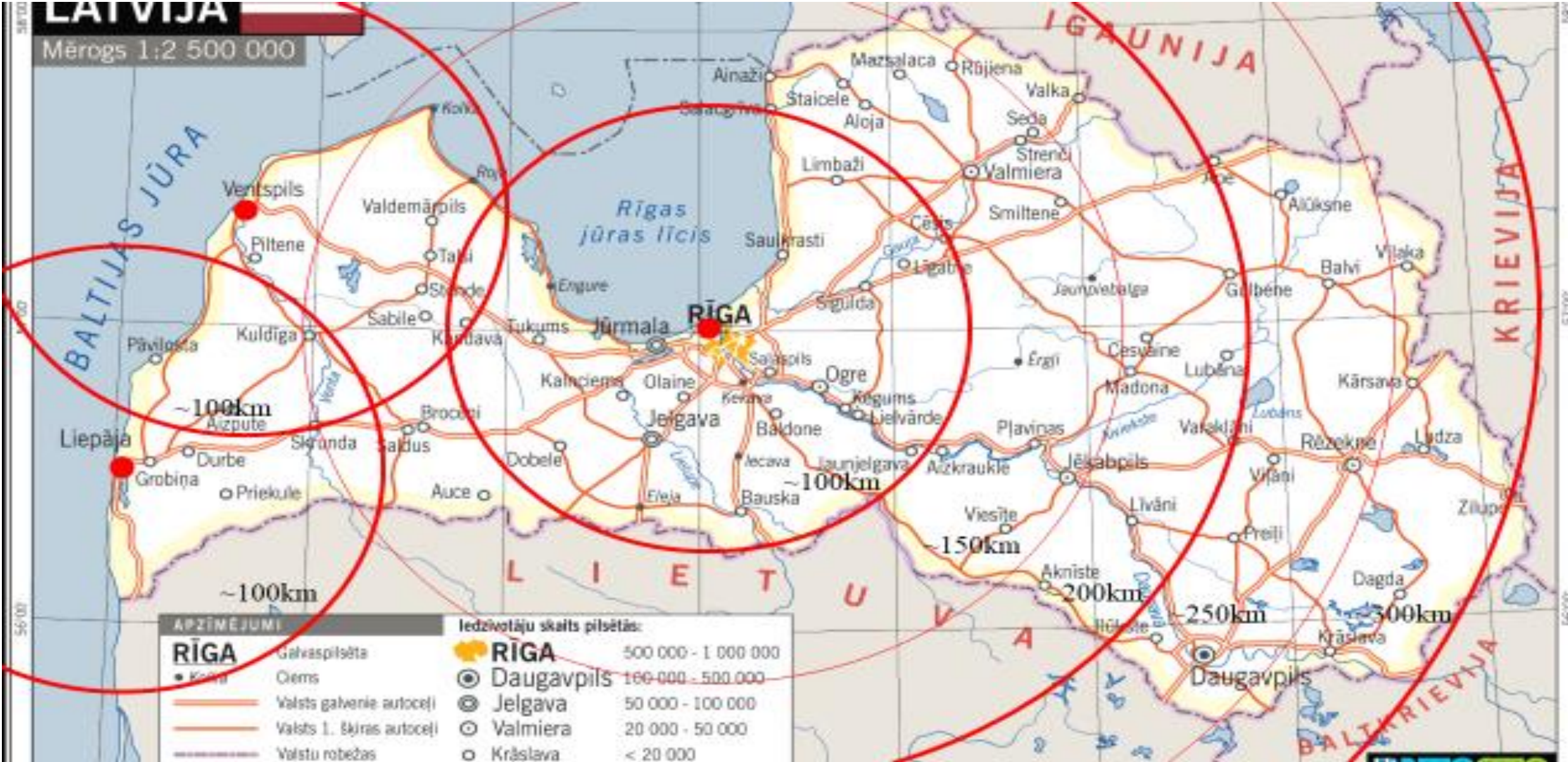
➤ Likmes diferencēšanai izmantotie kritēriji **ADSI maksājuma ietvaros:**



## 4.9. Apgabali , kuros ir dabīgi vai citi specifiski ierobežojumi (ADSI)

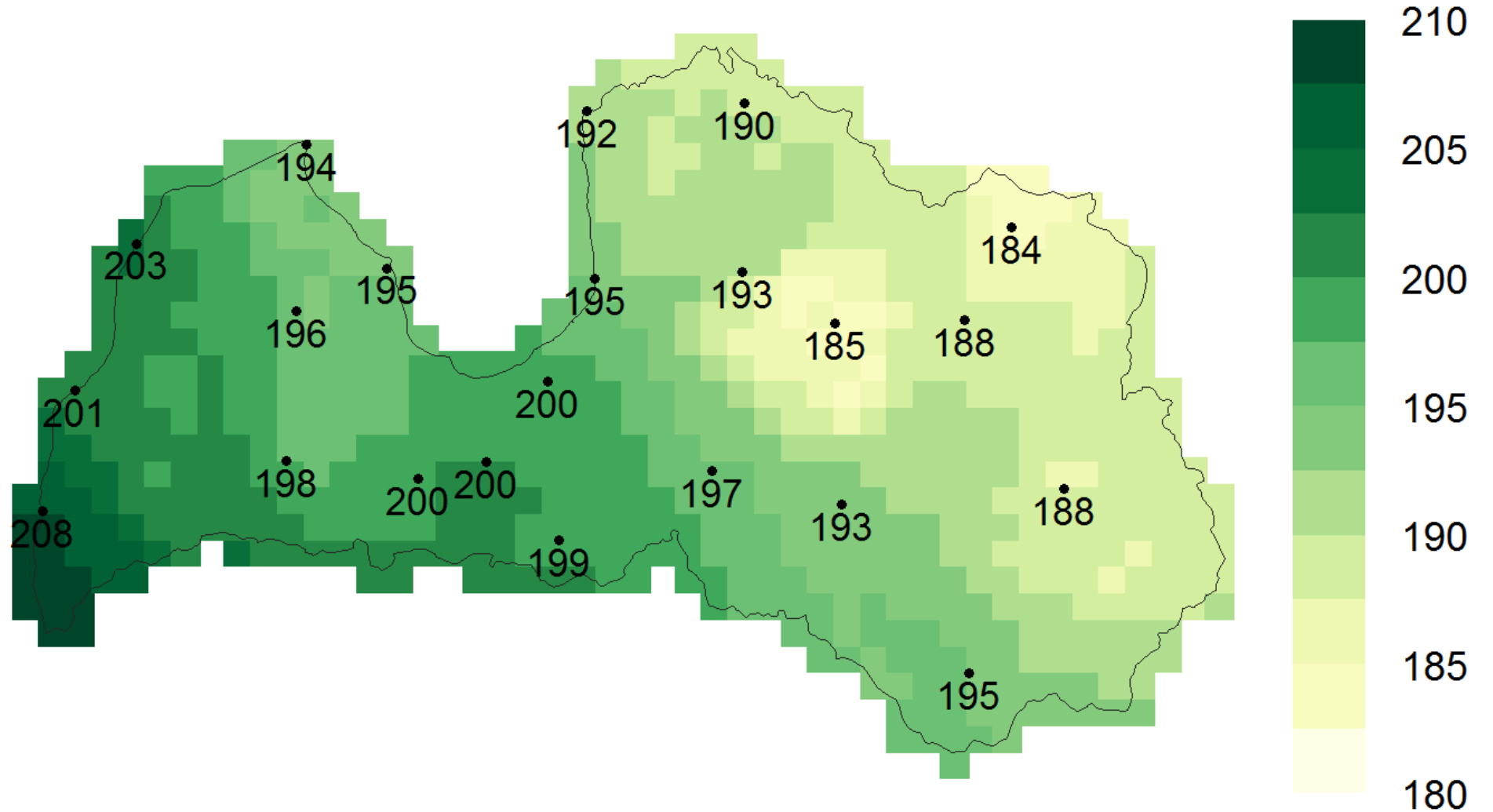


# 4.10. Ienākuma pamatatbalsta likmes diferencēšanas ņemot vērā attālumus līdz ostām, cirkuļa princips



## 4.11. **Veģetācijas perioda** atšķirības Latvijā

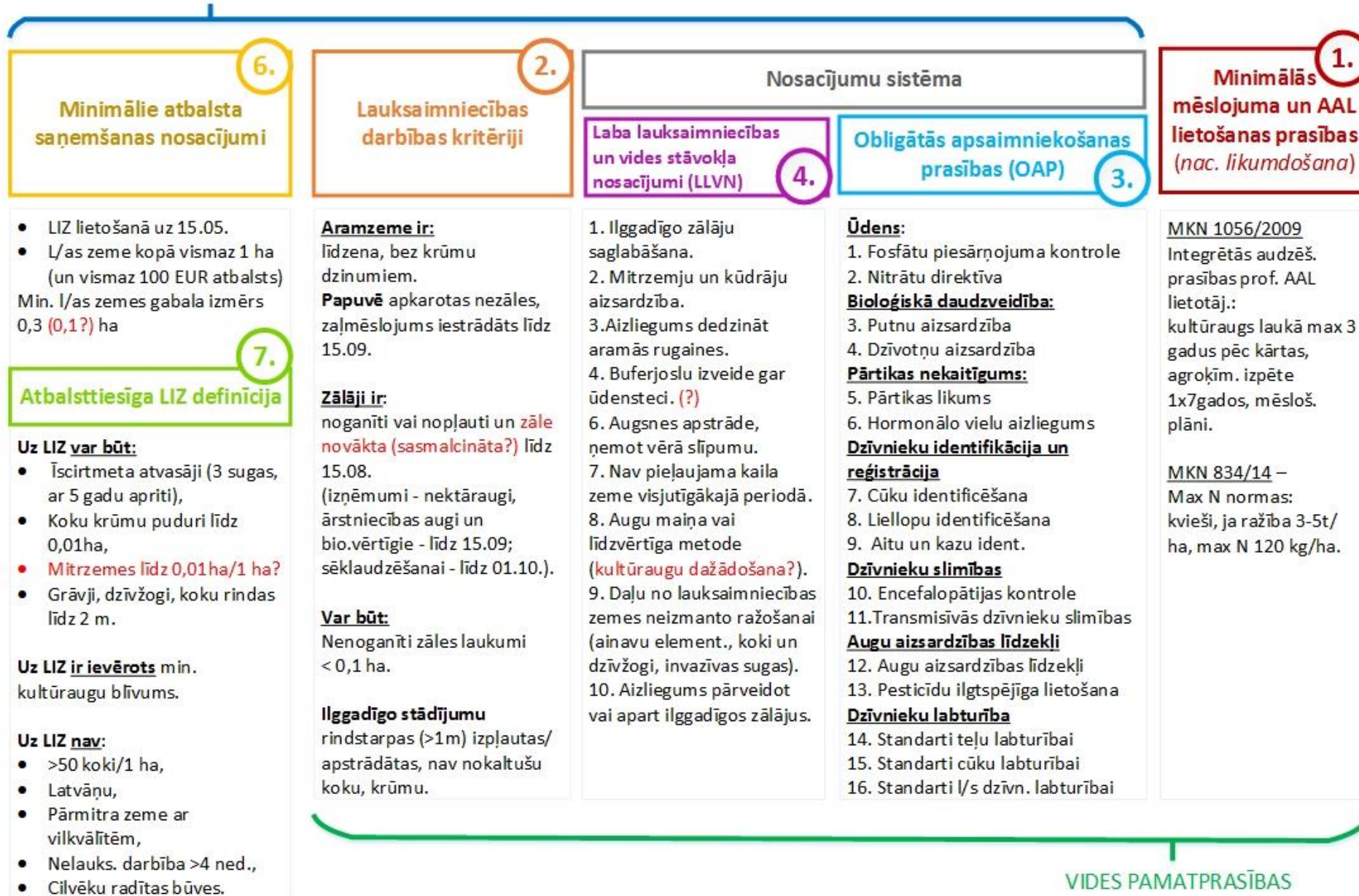
Veģetācijas perioda atšķirības reģionos – no **184 dienām Vidzemes** augstienē līdz **208 dienām Kurzemes** dienvid-rietumos (atšķirība 24 dienas).





# 5.1. Atbalsta saņemšanas nosacījumi un prasības

## OBLIGĀTIE ATBALSTA SAŅEMŠANAS NOSACĪJUMI



## 5.2.Lauksaimniecības darbības kritērijs

### Aramzeme ir:

- līdzena, bez krūmu dzinumiem.
- Papuvē apkarotas nezāles,
- zaļmēslojums iestrādāts līdz 15.09.

### Zālāji ir:

- noganīti vai nopļauti un **zāle novākta (vai sasmalcināta?)** līdz 15.08.
- (izņēmumi - nektāraugi, ārstniecības augi un bioloģiski vērtīgie zālāji- līdz 15.09; sēklaudzēšanai - līdz 01.10.).

### Var būt:

- Nenoganīti zāles laukumi < 0,1 ha.

**Ilggadīgo stādījumu** rindstarpas (>1m) izpļautas/ apstrādātas, nav nokaltušu koku, krūmu.

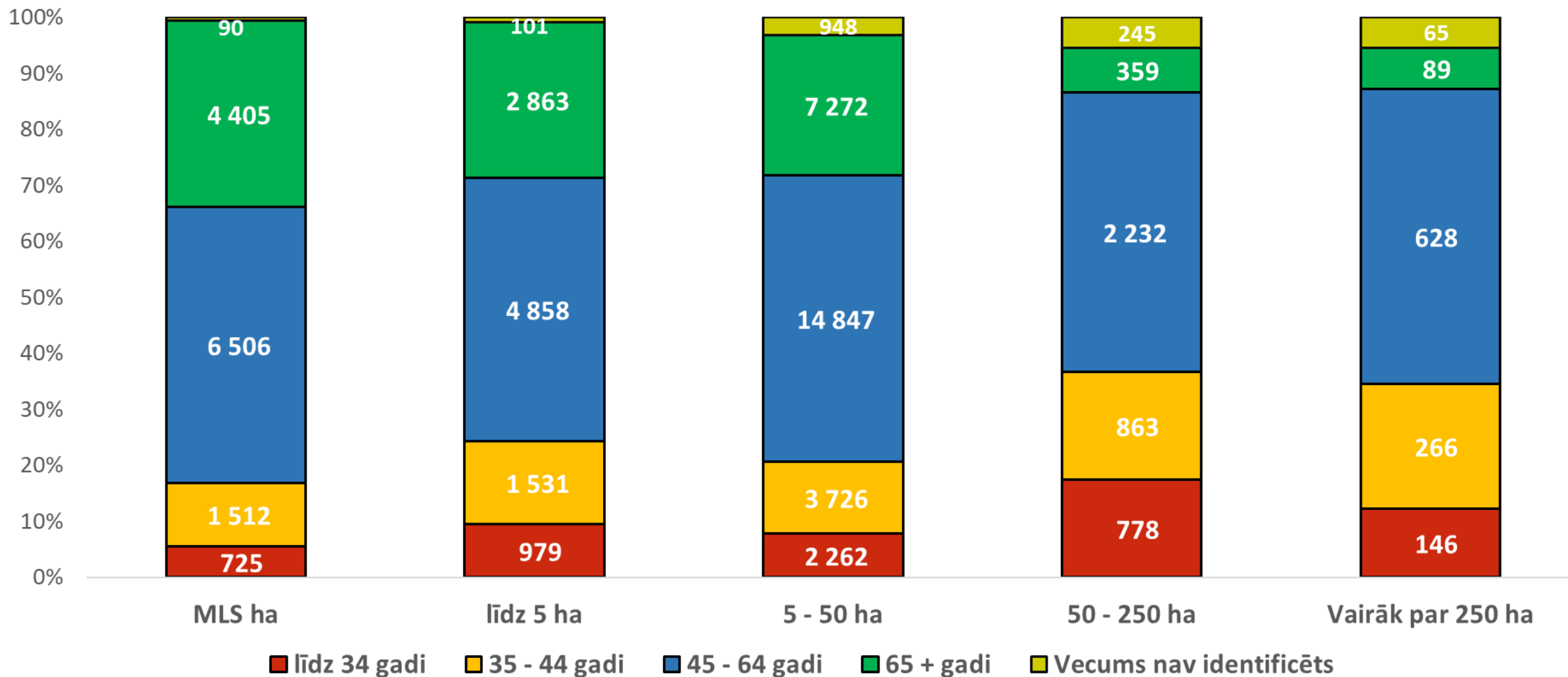
## 5.3. Minimālie atbalsta saņemšanas nosacījumi

- LIZ lietošanā uz 15.05.
- L/as zeme kopā vismaz 1 ha (un vismaz 100 EUR atbalsts)
- Min. l/as zemes gabala izmērs 0,3 (vai 0,1?) ha

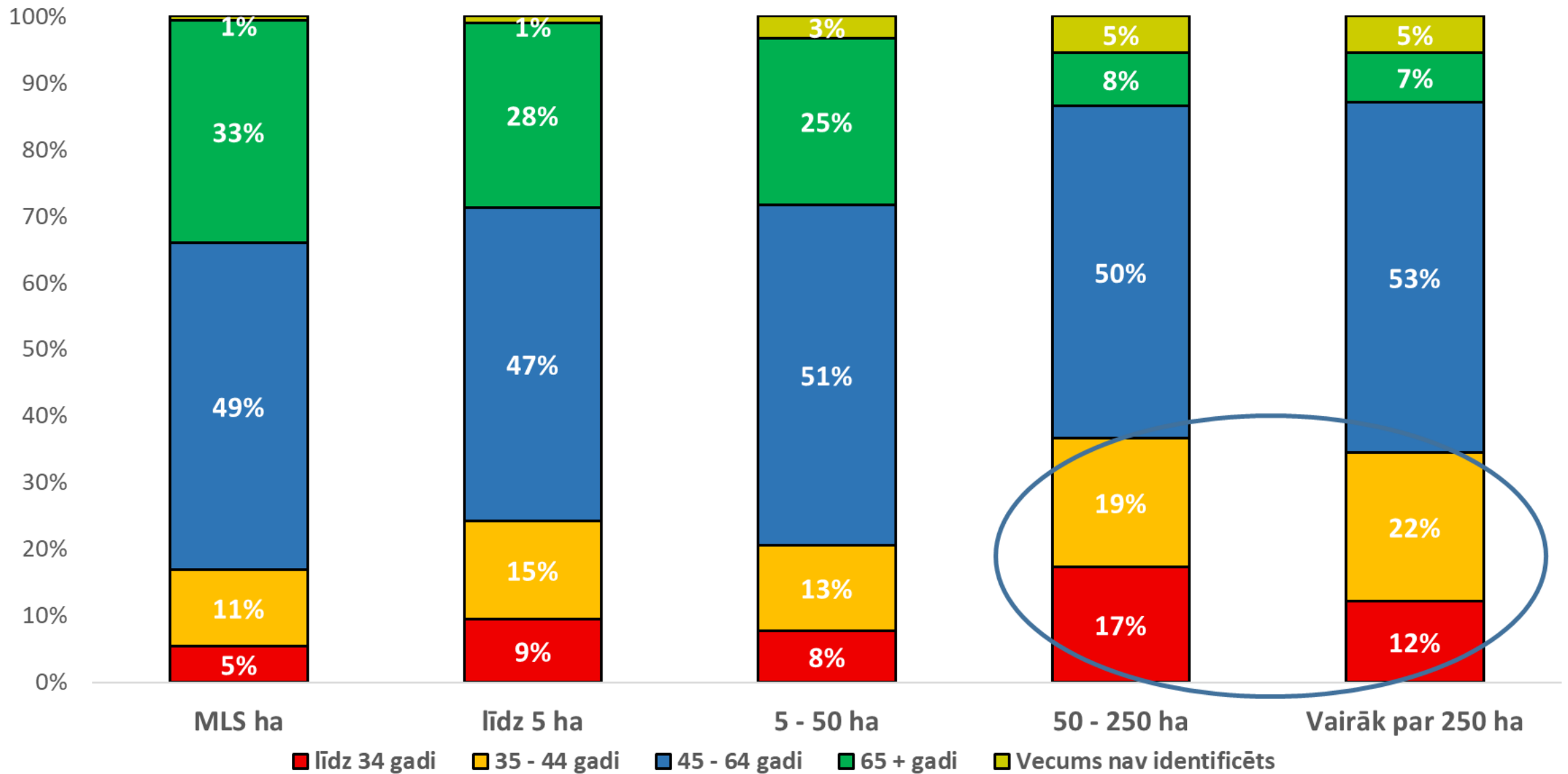
## 5.4. Atbalsttiesīga LIZ definīcija

- **Uz LIZ var būt:**
  - Īscirtmeta atvasāji (3 sugas, ar 5 gadu apriti),
  - Koku krūmu puduri līdz 0,01ha,
  - **Mitraines līdz 0,01ha uz 1 ha LIZ platības?**
  - Grāvji, dzīvžogi, koku rindas līdz 2 m.
  
- **Uz LIZ ir ievērots minimālais kultūraugu blīvums.**
  
- **Uz LIZ nav:**
  - >50 koki/1 ha,
  - Latvāņu,
  - Pārmitra zeme ar vilkvālītēm,
  - Nelauks. darbība >4 ned.,
  - Cilvēku radītas būves.

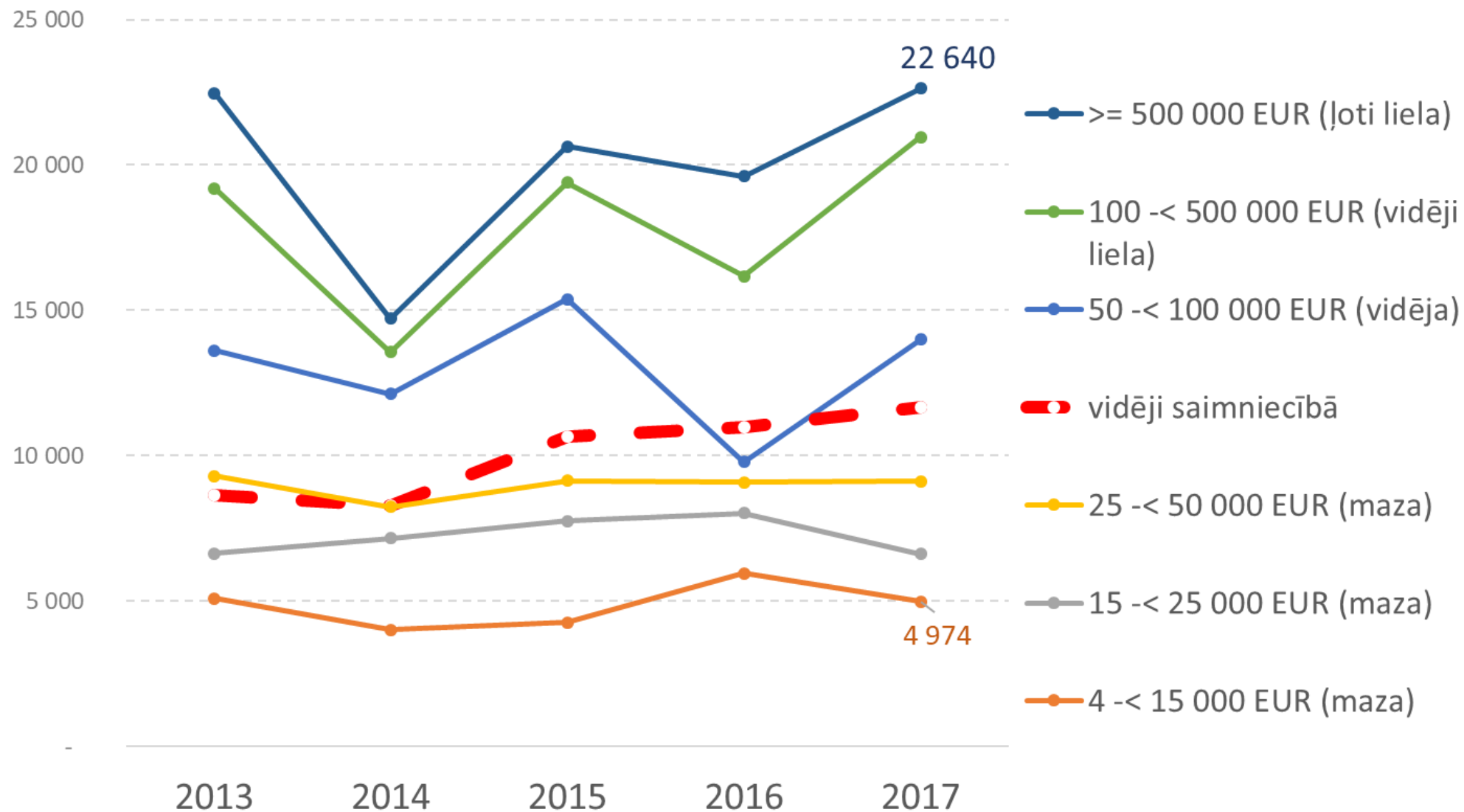
## 6. 1. TM saņēmēju struktūra pēc vecuma dažāda lieluma saimniecībās 2017. gadā, skaits



## 6. 2. TM saņēmēju struktūra pēc vecuma dažāda lieluma saimniecībās 2017. gadā, %



## 6. 3. Saimniecību **neto pievienotā vērtība**, EUR/GDV

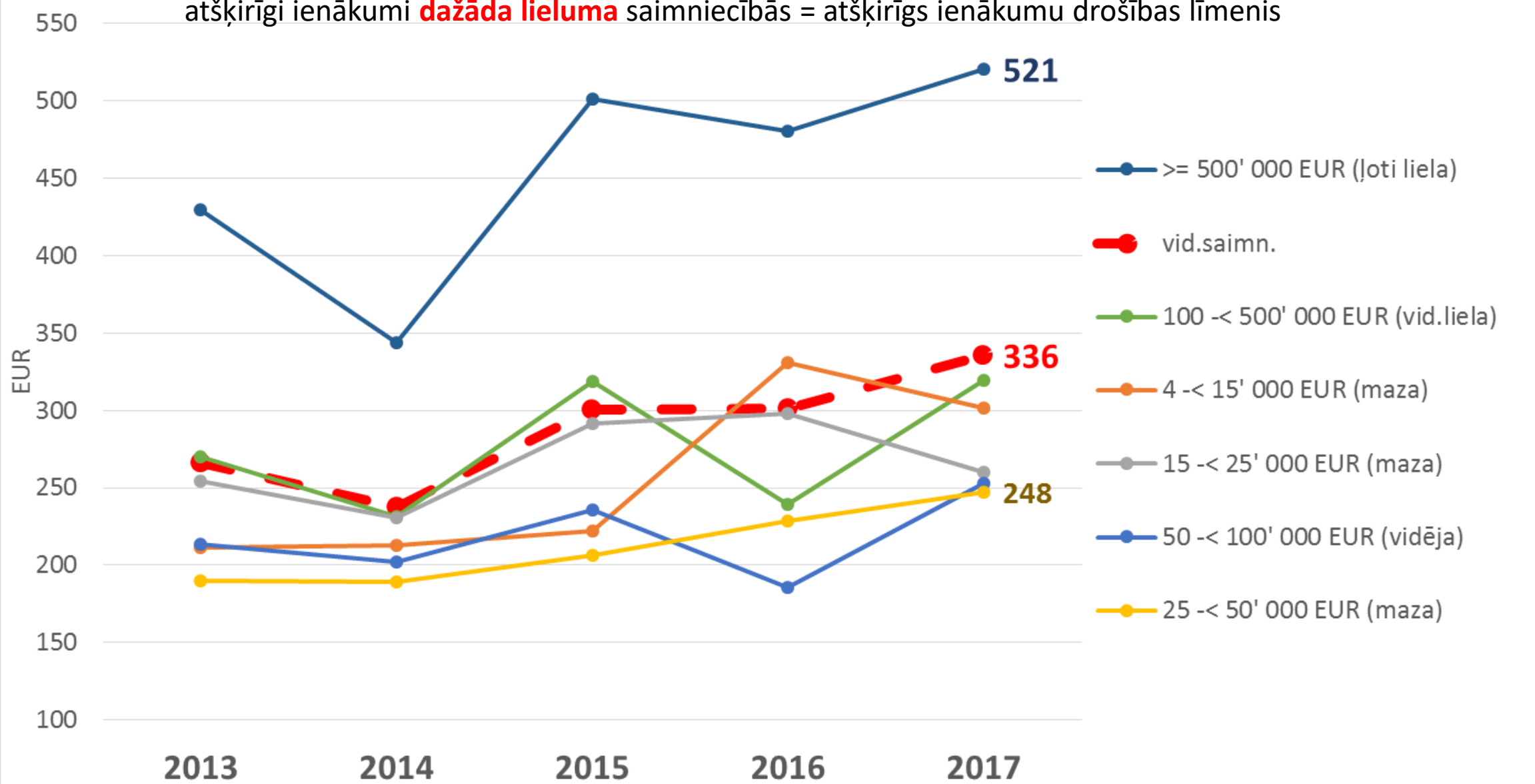


GDV – gada darba vienība (algots + nealgots)

Avots: ZM aprēķini pēc SUDAT datiem

## 6. 4. Saimniecību **neto pievienotā vērtība**, EUR/ha

atšķirīgi ienākumi **dažāda lieluma** saimniecībās = atšķirīgs ienākumu drošības līmenis





# 7. Risku pārvaldība

## Risku pārvaldība

### Iespējamie riski

- Nestabili ienākumi.
- Dzīvnieku slimību uzliesmojums samazina pieprasījumu pēc LV produktiem gan ES tirgū, gan vietējā tirgū, arī cenas samazinās.
- Ekstremālu klimatisko apstākļu bieža atkārtotāšanās - plūdi un sausums.
- Jāsniedz atbalsts par to, lai ražojošās saimniecības spēj izturēt klimata pārmaiņu sekas, laikapstākļu cikliskos radītos zaudējumus u.c.
- Politiskie konflikti, tirgus saspīlējumi ātri ietekmē LV ražotāju ieņēmumus.
- Krīzes rezerves izmantošana nacionālā līmenī.
- Jāturpina risku apdrošināšanas pabalsts, jāpaplašina risku spektrs. Sadarbībā ar LAD jānodrošina ticami saimniecību dati, lai var aprēķināt ienākumu zudumu.

## 7.1. Risku pārvaldības instrumenti

ES KLP mērķis - stiprināt uzturdrošību, atbalstīt lauku **saimniecību ienākumu pietiekamību un saimniecību izturētspēju** visā Savienībā;

turklāt



ES regulējuma priekšlikums paredz, ka «**Dalībvalstīm ir jāsniiedz atbalsts riska pārvaldības instrumentiem** (...).

## 7.2. Regulējumā paredzētās iespējas 2021 – 2027 plānošanas periodam

### **Dalībvalsts var paredzēt atbalstu:**

- 1) apdrošināšanas prēmiju maksājumiem;
- 2) iemaksām kopfondos, t.sk. izveidošanas administratīvajām izmaksām.

Dalībvalsts nodrošina, ka atbalsts paredzēts vienīgi par zaudējumiem, kas pārsniedz vairāk nekā 20 % no attiecīgā lauksaimnieka vidējā produkcijas gada apjoma vai ienākumiem iepriekšējo trīs gadu periodā vai no trīs gadu vidējo rādītāju, pamatojoties uz iepriekšējo piecu gadu periodu un izslēdzot augstāko un zemāko rādītāju.

### **Dalībvalsts nosaka:**

- 1) risku pārvaldības instrumentu veidu un ietvertos riskus;
- 2) zaudējumu aprēķinu metodiku un kompensācijas saņemšanas kritērijus;
- 3) noteikumus par kopfondu un attiecīgā gadījumā citu piemērotu riska pārvaldības instrumentu izveidi un pārvaldību.

## 7.3. Iespējamais atbalsts riska pārvaldībai

### Iespējamās intervences no KLP Stratēģiskā plāna:

- **Riska pārvaldības instrumenti:**
  - Ražas, dzīvnieku un augu apdrošināšanas prēmiju daļēja kompensēšana pret:
    - klīmatiskiem riskiem** – krusa, vētra, lietus gāzes, pārziemošana un sausums, dzīvnieku slimības un citi dzīvnieku riski. Var apdrošināties pret vienu risku vai vairākiem, vienas vai vairāku kultūru līmenī;
    - ieņēmumu samazinājumu**, ja zaudējumi pārsniedz 20% saimniecības līmenī, pie nosacījuma, ka ir ievērota laba lauksaimniecības pārvaldības prakse – kā kvalitatīva sēkla, sēšanas termiņi, nezāļu apkarošana u.c. Apdrošina ieņēumus no visas saimniecības.
- **Investīcijas**
  - atbalsts ieguldījumiem lauku saimniecībās (*piemēram, laistīšanas sistēmas, lai pasargātos no salnām*);
  - *izvērtējama arī opcija investīciju atbalsta saņemšanu sasaistīt ar prasību īstenot risku pārvaldības pasākumus;*
- **Zināšanu pārnese** (mācības (*piemēram, atbilstoša sēklas materiāla izmantošana, agrotehnika utt.*), konsultācijas, demonstrējumi).

### Iespējas ārpus KLP Stratēģiskā plāna:

- **Uzkrājumu veidošana IIN un UIN režīmos.**

**Alternatīvas iespējas, piemēram, finanšu instrumenti** (*piemēram, Īrijas pieredze - finanšu instruments, kas izstrādāts ar mērķi pārvarēt cenu svārstīgumu Īrijas piena nozarē (MilkFlex)*).

## 7.4. Iespējamais atbalsts riska pārvaldībai



IIN režīmā

No atbalsta maksājumiem lauksaimniecībai un lauku attīstībai

Līdz 2023.gadam ar IIN apliekamajā ienākumā neiekļauj summas, kas izmaksātas kā valsts atbalsts vai ES atbalsts lauksaimniecībai un lauku attīstībai

UIN režīmā

No peļņas, kas netiek sadalīta

Ar UIN no 2018.gada neapliek peļņu. UIN piemērošana ir atlikta līdz peļņas sadales brīdim, tas nozīmē, ka ar UIN apliek:

- Sadalīto peļņu (dividendes);
- Nosacīto peļņu (ar saimniecisko darbību nesaistītie izdevumi)