

# ZIVSAIMNIECĪBAS KONSULTATĪVĀS PADOMES SĒDES Protokols Nr.47

Rīgā, 2012.gada 4.jūlijā

Zivsaimniecības konsultatīvās padomes (turpmāk – ZKP) sēde notiek Zemkopības ministrijā (turpmāk – ZM), 23. stāva konferenču zālē. Sēde sākas plkst.13:00 un beidzās plkst.15:30. ZKP sēdi vada Zemkopības ministre Laimdota Straujuma (līdz plkst.14.00) un ZM Zivsaimniecības departamenta direktors Normunds Riekstiņš.

## Darba kārtība:

1. Informācija par Starptautiskās Jūras pētniecības padomes sniegtajām rekomendācijām par zvejas iespējām Baltijas jūrā 2013.gadam (informē Pārtikas drošības, dzīvnieku veselības un vides zinātniskais institūts „BIOR”).
2. Iespējamie izaicinājumi Latvijas zivsaimniecības nozarei nākamajam plānošanas periodam (informē Zemkopības ministrija).
3. Par iespējām EZF atbalsta sniegšanai zvejniecības vadības kvalitātes sertifikācijai (informē ieinteresētās zvejnieku biedrības un Zemkopības ministrija).
4. Par EZF pasākumam „Akvakultūras dzīvnieku slimību ierobežošana” piešķirtā finansējuma iespējamo izmantošanu prioritārā virziena ietvaros (pēc Latvijas Zivrupnieku savienības ierosinājuma).
5. Par stāvvalu zvejas aizliegumu Rīgas jūras līča piekrastes ūdeņos laikā no 12.maija līdz 10.jūnijam (pēc Latvijas Zivsaimnieku asociācijas ierosinājuma).
6. Dažādi:
  - 6.1. Par ZKP pārstāvja deleģēšanu Jūras vides padomei.

Sēdē piedalās šādi ZKP locekļi:

- L.Straujuma – Zemkopības ministre, padomes priekšsēdētāja;  
N.Riekstiņš – ZM Zivsaimniecības departamenta direktors, padomes priekšsēdētāja vietnieks;  
I.Āboliņš – Lauku atbalsta dienesta direktora vietnieks;  
F.Klagiņš – Valsts vides dienesta Jūras un iekšējo ūdeņu pārvaldes direktora vietnieks;  
D.Straubergs – biedrības "Latvijas Pašvaldību savienība" pārstāvis;  
I.Voits – biedrības "Latvijas Zivsaimnieku asociācija" pārstāvis;  
J.Pētersons – biedrības "Latvijas Zivsaimnieku asociācija" pārstāvis;  
O.Jankovskis – biedrības "Latvijas Zivsaimnieku asociācija" pārstāvis;  
D.Šmits – biedrības "Latvijas Zivrupnieku savienība" pārstāvis;  
I.Markuševskis – biedrības "Kurzemes Zvejnieku asociācija" pārstāvis;  
I.Cīrulis – biedrības "Rīgas šprotes" pārstāvis;  
A.Blohins – biedrības "Nacionālā zvejniecības ražotāju organizācija" pārstāvis;  
O.Ņemeņonoks – biedrības "Latvijas Zivju audzētāju asociācija" pārstāvis;  
J.Apens – biedrības "Ziemeļkurzemes zivsaimnieku apvienība" pārstāvis.

### Sēdē nepiedalījās šādi ZKP locekļi:

A.Vaiders – Pārtikas un veterinārā dienesta Dzīvnieku izcelsmes pārtikas ražošanas uzraudzības daļas Zvejas produktu uzraudzības sektora vadītāja vietnieks;

R.Joffe – valsts zinātniskā institūta "Pārtikas drošības, dzīvnieku veselības un vides zinātniskais institūts" direktors;

Ē.Urtāns – biedrības "Latvijas Zvejnieku federācija" pārstāvis;

J.Dančauskis – biedrības „Latvijas Zvejnieku federācija” pārstāvis;

E.Tinte – biedrības "Latvijas Vēžu un zivju audzētāju asociācija" pārstāvis;

O.Beķeris – Rīcības programmas Eiropas Zivsaimniecības fonda atbalsta ieviešanai Latvijā 2007.– 2013.gadam prioritārā virziena „Zivsaimniecības reģionu ilgtspējīga attīstība” īstenošanā iesaistīto vietējo rīcības grupu pārstāvis (biedrība „No Salacas līdz Rūjai”);

### Pārējie ZKP sēdes dalībnieki:

G.Korņilovs – Valsts zinātniskā institūta „Pārtikas drošības, dzīvnieku veselības un vides zinātniskais institūts” Zivju resursu pētniecības departamenta vadītājs;

R.Vācers – Lauku atbalsta dienesta Zivsaimniecības un valsts atbalsta departamenta direktora vietnieks – Zivsaimniecības daļas vadītājs.

M.Vītiņš – Latvijas Lauku konsultāciju un izglītības centra Lauku attīstības nodaļas vecākais konsultants.

A.Ārens – biedrības „Latvijas vēžu un zivju audzētāju asociācija” valdes priekšsēdētājs;

G.Pērle-Sīle – ZM Zivsaimniecības departamenta Zivsaimniecības stratēģijas nodaļas vadītāja;

A.Jurēvics – ZM Zivsaimniecības departamenta Zivsaimniecības atbalsta nodaļas vecākais referents;

E.Kubliņa – ZM Zivsaimniecības departamenta Zivsaimniecības atbalsta nodaļas vadītāja;

A.Stahovskis – ZM Zivsaimniecības departamenta Zivsaimniecības atbalsta nodaļas vadītāja vietnieks;

K.Pilskalns – ZM Zivsaimniecības departamenta Zivsaimniecības atbalsta nodaļas vecākais referents;

R.Rudzīte – ZM Preses un sabiedrisko attiecību nodaļas sabiedrisko attiecību speciāliste;

L.Mežniece – ZM Lauku attīstības atbalsta departamenta Fondu uzraudzības un informācijas koordinācijas nodaļas vecākā referente.

### Protokolē:

M.Jansons – ZM Zivsaimniecības departamenta Zivsaimniecības stratēģijas nodaļas vecākais referents.

### **Sēdes gaita:**

L.Straujuma atklāj ZKP 47. sēdi un ierosina sākt darba kārtības jautājumu izskatīšanu.

## **1. Informācija par Starptautiskās Jūras pētniecības padomes sniegtajām rekomendācijām par zvejas iespējām Baltijas jūrā 2013.gadam (informē Pārtikas drošības, dzīvnieku veselības un vides zinātniskais institūts „BIOR”).**

G.Kornilovs prezentē darba kārtības 1.jautājumu (prezentācija pievienota šī protokola 1.pielikumā), un atzīmē, ka Latvijas rīcībā esošie zivju krājumu pētījumu dati sastāda 10% - 15% no visiem Baltijas jūras datiem, līdz ar to, ja Pārtikas drošības, dzīvnieku veselības un vides zinātniskajam institūts „BIOR” (turpmāk – BIOR) pats mēģinās prognozēt varbūtējos rezultātus nākošā gada kvotām, tad tie var būtiski atšķirties no Starptautiskās Jūras pētniecības padomes (turpmāk – ICES) darba grupās apstrādātā un pieņemtā padoma. Tāpat atzīmē, ka šogad laika trūkuma dēļ BIOR neradās iespēja zinātnieku apkopotos zivju krājumu novērtējuma datus pirms to iesniegšanas ICES prezentēt ZKP. Tomēr, ņemot vērā sākumā minēto ICES padoma sagatavošanas kārtību, uzskata, ka šāda prezentācija tāpat nedotu nozares pārstāvjiem lielāku skaidrību par visu valstu kopīgā novērtējuma rezultātiem un nākošā gada zvejas iespējām.

I.Voits atgādinā, ka ZKP iepriekš jau tika lemts, ka BIOR pirms institūtā apkopoto zivju krājumu novērtējuma datu iesniegšanas ICES, ar tiem iepazīstinās ar tiem ZKP. Vēl norāda, ka zivju krājumu novērtēšanas un prognožu metodika gadu gaitā nav konsekventa un tāpēc zvejniekiem nav saprotama.

G.Kornilovs informē, ka zivju krājumu novērtējumu un prognozi aprēķina pēc attiecīgām formulām, ņemot vērā dažādus nosacījumus, un, ka zivju krājumi kopumā ir pietiekoši labi prognozējami. Tomēr ļoti precīzi aprēķināt zivju krājumus praktiski nav iespējams. ICES ir pieņemts, ka ja krājuma novērtējums no iepriekšējā gada novērtējuma neatšķiras vairāk par 20 %, tad šie krājuma dati ir pieņemami kā pietiekoši precīzi.

L.Straujuma uzskata, ka BIOR pēc attiecīgo datu savākšanas par zivju krājumu stāvokli Baltijas jūrā un pirms to iesniegšanas ICES, noteikti vajadzētu ar tiem iepazīstināt nozari. Vēl ierosina ZM pārstāvjiem organizēt tikšanos ar Eiropas Komisiju (turpmāk – EK) un EK Jūrlietu un zivsaimniecības komisāri M.Damanaki, lai apspriestu nākamā gada kvotu noteikšanas aspektus un Latvijas intereses šajā jautājumā.

N.Riekstiņš akcentē, ka zivju novērtēšanas un kvotu noteikšanas formulas krājumu (izņemot mencu, kurai krājumu atjaunošanu nosaka EK regula) nav apstiprinātas ar ES Ministru padomes lēmumu, līdz ar to ir iespēja par šīm lietām diskutēt ar EK. EK savā regulas priekšlikumā piemēro formulu virzībā uz maksimāli ilgtspējīgu nozveju līdz 2015.gadam, kas ir starptautiski atzīts princips, tomēr šīs nozvejas sasniegšanas termiņš var būt arī 2020. nevis 2015.gads, kā to piedāvā EK. Tas ļautu saglabāt labākas zvejas iespējas un virzīties uz plānoto mērķi pakāpeniskāk.

### **ZKP par darba kārtības 1.punktu nolēma:**

- 1) pieņemt zināšanai BIOR ziņojumā ietverto informāciju par ICES sniegtajām rekomendācijām par zvejas iespējām Baltijas jūrā 2013.gadam;**
- 2) uzdot BIOR turpmāk, pirms apkopoto zivju krājumu novērtējumu datu iesniegšanas ICES, iepazīstināt nozari ar institūtā veiktā Baltijas jūras zivju krājumu novērtējuma rezultātiem;**

**3) atbalstīt ministres ierosinājumu ZM pārstāvjiem organizēt tikšanos ar EK un EK Jūrlietu un zivsaimniecības komisāri M.Damanaki, lai apspriestu nākamā gada kvotu noteikšanas aspektus un Latvijas intereses šajā jautājumā**

L.Straujuma sakarā ar ierobežoto laiku viņas turpmākai dalībai ZKP sēdē, ierosina kā nākamo izskatīt 5. darba kārtības jautājumu

ZKP locekļi atbalsta minēto L.Straujumas priekšlikumu.

**5. Par stāvvadu zvejas aizliegumu Rīgas jūras līča piekrastes ūdeņos laikā no 12.maija līdz 10.jūnijam (pēc Latvijas Zivsaimnieku asociācijas ierosinājuma).**

L.Straujuma informē, ka ir saņemts Latvijas Zivsaimnieku asociācijas (turpmāk – LZA) ierosinājums par reņģu zvejas pārtraukšanu arī piekrastē traļu zvejas lieguma laikā no 12.maija līdz 10.jūnijam (vēstule pievienota šī protokola 2.pielikumā). Tāpat ir saņemta Latvijas Zvejnieku federācijas vēstule (vēstule pievienota šī protokola 3.pielikumā), kas izsaka kategorisku iebildumu pret reņģu stāvvadu zvejas liegumu no 12.maija līdz 10.jūnijam. Arī BIOR ir izvērtējis LZA ierosinājumu un savā atzinumā (vēstule pievienota šī protokola 4.pielikumā) neatbalsta to.

G. Kornilovs izsaka BIOR viedokli par darba kārtības jautājumu un paskaidro, kāpēc institūts neatbalsta LZA priekšlikumu. Atzīmē arī to, ka zvejas ar traļiem liegums ir Latvijas un Igaunijas starpvalstu vienošanās pamatā par reņģes krājumu pārvaldību Rīgas jūras līcī. Norāda, ka piekrastes zveja tiek regulēta gan ar stāvvadu skaitu, gan ar kopējo nozveju. Vēl informē, ka Igaunija nekad neatteiksies no stāvvadu zvejas, kas pēc apjoma ir 3 reizes lielāka nekā Latvijā, tāpēc arī no šī viedokļa aizliegt piekrastes zveju tikai Latvijā nebūtu lietderīgi.

F.Klāgišs atbalsta LZA priekšlikumu, jo uzskata, ka būtu pareizi nodrošināt adekvātu zivju nārsta iespēju aizsardzību.

D.Straubergs ir kategoriski pret LZA priekšlikumu, jo tas praktiski iznīcinās piekrastes zveju.

I.Voits uzsver, ka zveja nārsta laikā negatīvi ietekmē zivju krājumus, kuri pēdējā laikā jau tāpat samazinās.

G.Kornilovs uzskata, ka no krājumu aizsardzības viedokļa, stāvvadu aizliegums minētajā laika periodā neko nedos, jo no bioloģiskā viedokļa nav atšķirības, vai reņģi nozvejo pirms nārsta ar trali vai nārsta laikā ar stāvvadu, jo abos gadījumos šīs zivis nārstā vairs nepiedalās.

I.Cīrulis informē, ka arī zivju apstrādē attiecīgajā periodā tiek izmantotas stāvvados nozvejotās zivis un zivju apstrādātājiem šīs nozvejas ir svarīgas.

L.Straujuma uzskata, ka šī jautājuma risināšanai būtu nepieciešams papildus izvērtējums un, ka tas būtu atliekams uz vēlāku laiku. Vēl uzskata, ka varbūtējā zvejas pārtraukšanas gadījumā būtu jāparedz kompensāciju izmaksas iespējas piekrastes zvejniekiem.

D.Šmits atbalsta L.Straujumas priekšlikumu atlikt šī jautājuma risināšanu.

M.Vītiņš uzsver, ka Igaunija noteikti neplāno pārtraukt zveju ar stāvvadiem lieguma laikā. Tāpat Igaunijā uzskata, ka stāvvadu zveja ir zivju krājumiem daudz draudzīgāka par traļu zveju. Tāpēc sākumā būtu jāvienojas ar Igauniju par stāvvadu aizlieguma termiņiem nārsta laikā, jo pretējā gadījumā, aizliedzot zveju tikai Latvijā labums krājumiem būs niecīgs, bet tādā veidā tiks iznīcināta piekrastes zveja Latvijā.

I.Voits informē, ka atsevišķi traļu zvejā iesaistītie zvejnieki izpērk pašvaldībās stāvvadu limitus, bet tos nelieto, tādējādi ļaujot zivīm nārstot un ar to uzlabo krājumu stāvokli.

**ZKP par darba kārtības 5.punktu nolēma atlikt jautājuma izskatīšanu uz vēlāku laiku, pirms tam veicot papildus situācijas un ietekmes izvērtējumu.**

**2. Iespējamie izaicinājumi Latvijas zivsaimniecības nozarei nākamajam plānošanas periodam (informē Zemkopības ministrija).**

L.Straujuma prezentē darba kārtības 2.jautājumu (prezentācija pievienota šī protokola 5.pielikumā), norādot, ka dziļākai diskusijai par šo jautājumu vajadzētu veltīt atsevišķu ZKP sēdi. Tālāk norāda uz steidzamu darba nepieciešamību iepriekš neplānotu svarīgu jautājumu risināšanai un tādēļ atstāj ZKP sēdi.

N.Riekstiņš turpina ZKP sēdes vadīšanu, kā arī pabeidz ministres iesākto prezentāciju, akcentējot, ka minētā prezentācija ir tikai sākums diskusijai ar zivsaimniecības nozari, lai sāktu gatavoties jaunajam plānošanas periodam. Informē, ka šā gada rudenī ir paredzētas vairākas ZM reģionālas konferences, t.sk. arī darba grupa par zivsaimniecību. Nobeigumā prezentē arī ZM sagatavoto priekšlikumu indikatīvajam finanšu sadalījumam Zivsaimniecības rīcības programmas 2014.-2020. gadam īstenošanai, kas izveidots balstoties uz pašreizējā periodā uzkrāto pieredzi.

I.Voits uzskata, ka zvejniecībā produktivitāte jau tagad ir tik augsta, ka to nav iespējams būtiski palielināt, tāpēc nākošajā periodā nevar plānot augstus pieauguma rādītājus.

N.Riekstiņš aicina kritiski izvērtēt prezentēto informāciju un ZKP locekļiem sniegt savus komentārus par instrumentiem (rīcību), nozares vērtējumu par iespējām vai grūtībām sasniegt augstākus ražošanas rādītājus, kā arī par finanšu sadalījumu pa plānotajiem pasākumiem, uzsverot, ka prezentācijā ietvertajiem virzības indikatoriem un grafikiem ir tikai ilustratīvs raksturs.

I.Markuševskis jautā, vai zivsaimniecību atbalstošajās teritorijās tiek iekļautas arī pilsētas.

N.Riekstiņš atbild, ka lielās pilsētas nav ietvertas, jo to darbība tikai nelielā mērā var būt atkarīga no zivsaimniecības.

D.Šmits uzskata, ka prezentētais materiāls būtu vēl nopietni jāizvērtē un, ka nozarē nepieciešams izvirzīt iespējami augstus mērķus, t.sk. par ārējās tirdzniecības bilanci. Vienlaikus uzsver, ka jautājums būtu jāskata kopā ar valsts nodokļu politiku.

N.Riekstiņš atbild, ka jautājums par sasniedzamajiem rādītājiem ir vēl plašāk apspriežams, un, ka kritiski jāskatās uz nozares potenciālu un iespējām, lai sasniedzamie indikatori netiek uzstādīti pārāk augsti. Jautājumā par nodokļiem atbild, kas tas vairāk ir pārnozaru jautājums un drīzāk saistīts ar Nacionālā attīstības plāna izstrādi, kur ZM aktīvi līdzdarbojas.

J.Apens uzskata, ka EZF pasākumam „Investīcijas ražošanas, pārstrādes vai mārketinga iekārtās un infrastruktūrā” ir jāparedz lielāks atbalsts nekā tas šobrīd ierakstīts ZM piedāvātajā finanšu līdzekļu sadales tabulā.

N.Riekstiņš ierosina ZKP locekļiem līdz 2012.gada 31.jūlijam iesniegt ZM savus komentārus un priekšlikumus par ZM prezentēto materiālu.

**ZKP par darba kārtības 2.punktu nolēma noteikt termiņu – 2012.gada 31.jūlijs, līdz kuram ZM iesniedzami ZKP locekļu pārstāvēto biedrību un organizāciju komentāri un priekšlikumi par ZM prezentēto materiālu par iespējamiem izaicinājumiem Latvijas zivsaimniecības nozarei nākamajam plānošanas periodam.**

**3. Par iespējām EZF atbalsta sniegšanai zvejniecības vadības kvalitātes sertifikācijai (informē ieinteresētās zvejnieku biedrības un Zemkopības ministrija).**

N.Riekstiņš informē, ka 2012.gada 4.jūnijā ZM notika sanāksme ar nozares pārstāvjiem par zvejas ekosertifikācijas iespējām. Tāpat informē, ka zvejnieku organizācijas ir izteikušas lūgumu veikt grozījumus Ministru kabineta 2008.gada 13.oktobra noteikumos Nr.846 „Kārtība, kādā piešķir valsts un Eiropas Savienības atbalstu zivsaimniecības attīstībai pasākumam "Jaunu noieta tirgu sekmēšana un reklāmas kampaņas"", paredzot turpmāk atbalstu arī sertifikāta, kas apliecinātu mencu zvejas produktu ilgtspējīgu ieguvu, izstrādei un saņemšanai,

I.Voits informē, ka LZA ir aptaujājusi mencu zvejniekus par vēlni sertificēt mencu ilgtspējīgu zveju . Ir pieteikušies 23 uzņēmumi un 40 kuģi. No 2012.gada augusta līdz oktobrim ir plānota priekšsertifikācija un no decembra ir plānots veikt pilnīgu sertifikāciju. Sertifikācijas provizoriskās izmaksas ir EUR 25000 līdz 30 000.

**ZKP par darba kārtības 3.punktu nolēma – atbalstīt sertifikāta, kas apliecina zvejas produktu ilgtspējīgu ieguvu, saņemšanas izmaksu segšanu EZF pasākuma „Jauni noieta tirgi un reklāmas kampaņas” esošā finansējuma ietvaros.**

**4. Par EZF pasākumam „Akvakultūras dzīvnieku slimību ierobežošana” piešķirtā finansējuma iespējamo izmantošanu prioritārā virziena ietvaros (pēc Latvijas Zivirūpnieku savienības ierosinājuma).**

N.Riekstiņš informē, ka RP EZF atbalsta ieviešanai Latvijā 2007.-2013. Uzraudzības komitejas 2012.gada 17.aprīļa sēdē tika pieņemts lēmums veikt grozījumus RP, svītrojot EZF pasākumu „Akvakultūras dzīvnieku slimību ierobežošana” un šajā sakarā Latvijas zivirūpnieku savienība ierosina minētā

pasākumā pieejamā publiskā finansējuma pārdali Ls 1 265 047 apmērā uz EZF pasākumu „Zvejas un akvakultūras produktu apstrāde un mārketingi”.

E.Kubliņa informē, ka EZF pasākumā „Ūdens vides pasākumi” uzņemto piecu gadu saistību apmaksai plānošanas perioda beigās var veidoties iztrūkums Ls 235 497 apmērā. Tā segšanai būtu rezervējams finansējums no EZF pasākuma „Akvakultūras dzīvnieku slimību ierobežošana”.

**ZKP locekļi par darba kārtības 4. jautājumu nolēma – atbalstīt EZF pasākumā „Akvakultūras dzīvnieku slimību ierobežošana” pieejamā publiskā finansējuma pārdali uz EZF pasākumu „Ūdens vides pasākumi, lai nosegtu iespējamo iztrūkumu, kas tajā varētu rasties plānošanas perioda beigās, un uz EZF pasākumu „Zvejas un akvakultūras produktu apstrāde un mārketingi”.**

#### **6.1. Par pārstāvja deleģēšanu Jūras vides padomei.**

N.Riekstiņš informē, ka ir saņemta Vides aizsardzības un reģionālās attīstības ministrijas vēstule (vēstule pievienota šī protokola 6.pielikumā) par ZKP pārstāvja deleģēšanu dalībai Jūras vides padomē.

I.Voits ierosina dalībai Jūras vides padomē deleģēt I.Markuševski.

**ZKP par darba kārtības 6.1.punktu nolēma dalībai Jūras vides padomē no ZKP deleģēt ZKP locekli I.Markuševski - biedrības "Kurzemes Zvejnieku asociācija" pārstāvi.**

Ministre

L.Straujuma

Protokolēja

M.Jansons

LR Zemkopības ministrijas  
Zivsaimniecības departamenta  
Zivsaimniecības stratēģijas nodaras  
vadītāja

G. Pērle-Sīle

29.07.12.

LR Zemkopības ministrijas  
Zivsaimniecības departamenta  
direktors

N. Riekstiņš

Baltijas jūras zivju krājumu  
novērtēšanas rezultāti  
2011.gadā un zvejas iespējas  
2013.gadā

---

---

---

---

---

---

---

---

Zivju krājumu novērtēšana Baltijas  
jūrā

- Svarīgākajām zivju sugām – mencai, reņģei, brētliņai un lasim krājumu stāvokli un zvejas iespēju prognozi veic Starptautiskās jūras pētniecības padomes (ICES) darba grupas, kas katru gadu veic krājumu novērtējumu;
- Lai veiktu krājumu novērtējumu, visas Baltijas jūras valstis ievāc bioloģiskos datus par nozvejām un veic zinātniskās uzskaites;
- Krājumu novērtējumam visu Baltijas jūras valstu dati tiek apkopoti.

---

---

---

---

---

---

---

---

Krājumu novērtējums un prognoze

- 2010.gadā uzsākta pāreja uz  $F_{MSY}$ ;
- Tā kā  $F_{MSY} < F_{PA}$ , tas nozīmē, ka nozvejas jāsamazina;
- Aprēķinot TAC 2013.gadam, atbilstošā mirstība tika aprēķināta pēc formulas:  
 $F_{2010} \times 0.4 + F_{MSY} \times 0.6$ , pie nosacījuma, ka
- $F_{2012} < F_{PA}$
- 2014.gadā:  $F_{2010} \times 0.2 + F_{MSY} \times 0.8$
- 2015.gadā:  $F_{MSY}$

---

---

---

---

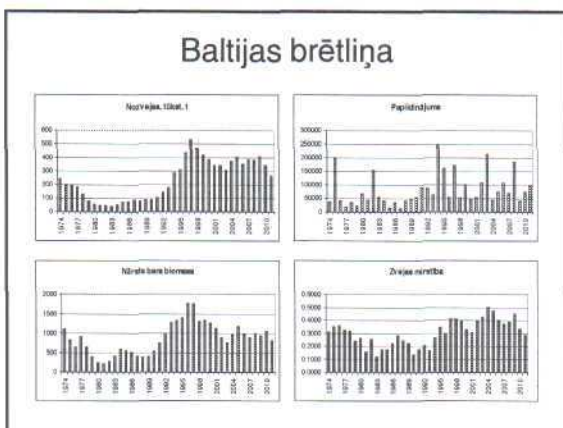
---

---

---

---






---

---

---

---

---

---

---

---

---

---

### Baltijas brētliņa

2012					
Kopējā biomas		Nāsta bara biomas		Zvejas mirstība	Nozveja
1395		770		0,29	230
2013			2014		
Kopējā biomas	Nāsta bara biomas	Zvejas mirstība	Nozveja	Kopējā biomas	Nāsta bara biomas
1437	840	0,26	213	1466	865
	815	0,35	278	1436	789
	801	0,40	314	1367	751
	784	0,46	352	1330	707

TAC=278 000 t, Eiropas Savienības TAC= 249 978 t +11%

Latvija 34 583 t +3 423 t

---

---

---

---

---

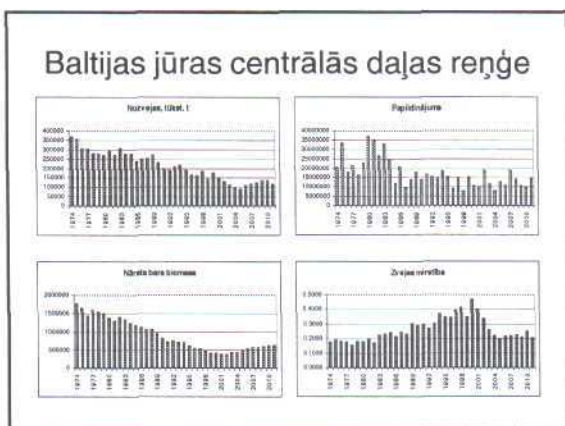
---

---

---

---

---




---

---

---

---

---

---

---

---

---

---

### Baltijas jūras centrālās daļas reņģe

2012					
Kopējā biomasa		Nārsta bara biomasa	Zvejas mirstība	Nozveja	
918		604	0.156	93	
2013			2014		
Kopējā biomasa	Nārsta bara biomasa	Zvejas mirstība	Nozveja	Kopējā biomasa	Nārsta bara biomasa
958	642	0.156	97	989	669
	<b>635</b>	<b>0.19</b>	<b>117</b>	<b>954</b>	<b>645</b>
	632	0.20	122	963	638
	623	0.245	146	938	609

TAC= 117 000 t +25 %  
Galīgais TAC –vidējā jūras reņģes nozveja Rīgas līcī, - Krievijas daļa

---

---

---

---

---

---

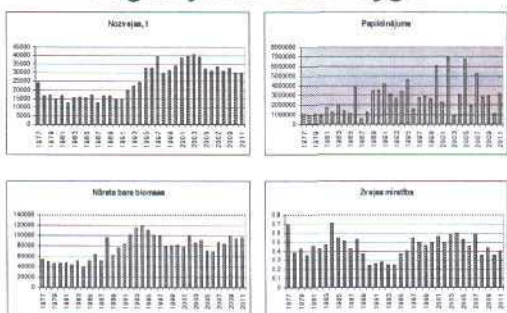
---

---

---

---

### Rīgas jūras līča reņģe




---

---

---

---

---

---

---

---

---

---

### Rīgas jūras līča reņģe

2012					
Kopējā biomasa		Nārsta bara biomasa	Zvejas mirstība	Nozveja	
115		71.4	0.398	26.4	
2013			2014		
Kopējā biomasa	Nārsta bara biomasa	Zvejas mirstība	Nozveja	Kopējā biomasa	Nārsta bara biomasa
118	74.4	0.32	21.3	127.3	82.5
	<b>74.0</b>	<b>0.35</b>	<b>23.2</b>	<b>124.1</b>	<b>80.4</b>
	73.4	0.39	25.9	122.6	77.3
	72.9	0.44	28.0	120.3	74.9

TAC Rīgas līča reņģei iegūst pie ICES padoma pieskaitot vidējo jūras reņģes nozveju līcī un atņemot vidējo līča reņģes nozveju jūrā  
TAC=23200+5200-200=28 200 t -7.8%  
Latvijas TAC=15 177 t -1279 t

---

---

---

---

---

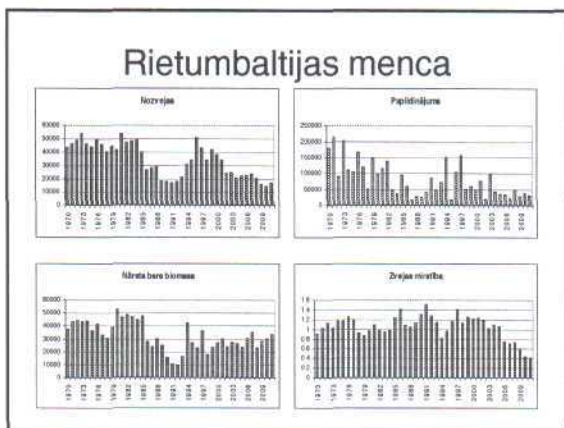
---

---

---

---

---




---

---

---

---

---

---

---

---

---

---

### Rietumbaltijas menca

2012			
Nāsta bara biomas	Zvejas mirstība	Nozveja	
36,3	0,57	21,3	
2013		2014	
Nāsta bara biomas	Zvejas mirstība	Nozveja	Nāsta bara biomas
35,7	0,50	18,1	37,4
35,7	<b>0,60</b>	<b>20,8</b>	<b>35,2</b>
35,7	0,62	21,3	34,8
35,7	0,74	24,5	32,2

TAC= 20 800 t -2.3%  
 Latvijas TAC= 751 t -18 t

---

---

---

---

---

---

---

---

---

---




---

---

---

---

---

---

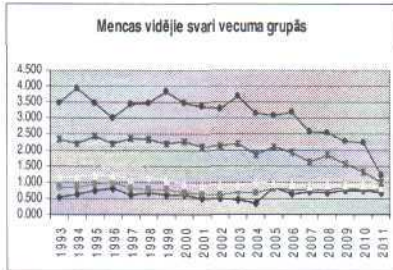
---

---

---

---

### Austrumbaltijas menca




---

---

---

---

---

---

---

---

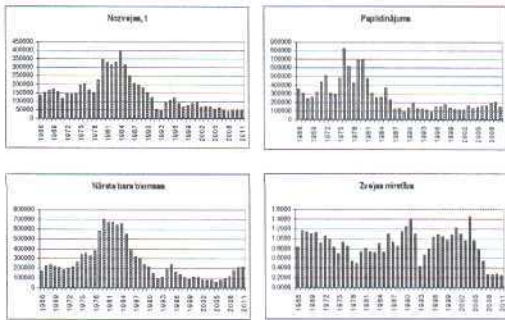
---

---

---

---

### Austrumbaltijas menca




---

---

---

---

---

---

---

---

---

---

---

---

### Austrumbaltijas menca

2012					
Kopējā biomasa		Nārsta bara biomasa	Zvejas mirstība	Nozveja	
339.4		262.7	0.27	59.4	
2013					
Kopējā biomasa	Nārsta bara biomasa	Zvejas mirstība	Nozveja	2014	
369.1	302.6	0.27	60.7	Kopējā biomasa	Nārsta bara biomasa
	<b>302.6</b>	<b>0.30</b>	<b>65.9</b>	382.5	320.5
	302.6	0.34	74.2	359.2	301

TAC=65 900 t -11%  
 Latvijas TAC=5158 t -637 t

---

---

---

---

---

---

---

---

---

---

---

---

# Latvijas Zivsaimnieku Asociācija

Ganību dambis 24D, kab. 608, Rīga LV-1005, tel. 67383197; e-mail – [zv.flote@dtg.lv](mailto:zv.flote@dtg.lv)

Reģ. nr. 40008012775. Norēķinu rēķins LV31LHZB1000014205001

Latvijas Hipotēku un zemes banka, kods LHZBLV22

---

2012. gada 5. jūnijā

Nr. 01/13

LR Zemkopības ministrijas  
Zivsaimniecības departamenta  
direktoram N. Riekstiņam k-gam

## *Par reņģu zvejas liegumu*

Sakarā ar to, ka katru gadu tiek samazinātas reņģu nozvejas kvotas Rīgas jūras līcī un ņemot vērā biedrības „Latvijas Zivsaimnieku asociācija” šī gada kārtējās kopsapulces lēmumu,

**pieprasām jebkādas reņģu zvejas pārtraukšanu lieguma laikā no 12. maija līdz 10. jūnijam.**

Beidzot ir jāpārtrauc reņģu zveja nārsta laikā, kas iespaido zivju atražošanu.

Pamatojoties uz augstāk minēto prasību, lūdzam veikt grozījumus attiecīgajos normatīvajos aktos.

Ar cieņu,



I. Voits  
Biedrības „Latvijas Zivsaimnieku asociācija”  
prezidents



**Biedrība „LATVIJAS ZVEJNIEKU FEDERĀCIJA”**  
**The Latvian Fishermen Federation**

Reģ.nr. 40008045672, O. Kalpaka iela 92 - 25, Liepāja, LV-3405. ; Mob.tālr.: 29268311

2012.gada 21.jūnijā Nr. 12-08  
Uz \_\_\_\_\_ Nr. \_\_\_\_\_

Zivsaimniecības Konsultatīvajai padomei  
Zivsaimniecības departamenta direktoram  
N. Riekstiņa kungam

***Par reņģu stāvvadu zvejas aizliegumu Rīgas jūras līcī***

Reņģu zveja Rīgas jūras līča piekrastē, kas galvenokārt notiek ar reņģu stāvvadiem, ir piekrastes profesionālo zvejnieku uzņēmējdarbību ienākumu pamats. Reņģu nozvejas daļa pārsniedz 80% no Rīgas jūras līča piekrastes lomēm. Igaunijā reņģes zvejo galvenokārt ar stāvvadiem. Zveja ar reņģu stāvvadiem Rīgas jūras līcī notiek vairāk kā 50 gadus, kuru skaitu un nozvejas limitu nosaka, balstoties uz zinātniskajiem pētījumiem – uzskaitēm.

Biedrība "Latvijas Zvejnieku federācija", kura pārstāv piekrastes un iekšējo ūdeņu zvejniekus, uzskata, ka rūpes par reņģu nārsta aizsardzību Rīgas jūras līča piekrastē ir tikai aizsargs reņģu limita atņemšanai no piekrastes zvejas par labu traļu zvejai.

Biedrība "Latvijas Zvejnieku federācija" ir **kategoriski** pret reņģu stāvvadu zvejas liegumu no 12.maija līdz 10.jūnijam. Ja liegums tiktu ieviests, tad tiktu pilnībā iznīcināta profesionālā zveja Rīgas jūras līča piekrastē.

Ar cieņu,

Biedrības „Latvijas Zvejnieku federācija”  
Valdes priekšsēdētājs  
29268311

Ē. Urtāns





Latvijas Republika

**PĀRTIKAS DROŠĪBAS, DZĪVNIĒKU VESELĪBAS  
UN VIDES ZINĀTNISKAIS INSTITŪTS "BIOR"**

Leļupes iela 3, Rīga, LV - 1076, Latvija, tālr. 67620526, fakss 67620434  
e-pasts: [bior@bior.gov.lv](mailto:bior@bior.gov.lv) ; [www.bior.gov.lv](http://www.bior.gov.lv)

Rīgā

*10.06.2012. Nr. 1-6/530*  
*Uz 11.06.2012. Nr. 4-3/2031/2012.*

**Zemkopības ministrijai**

**Par reņģu zvejas liegumu**

Pārtikas drošības, dzīvnieku veselības un vides zinātniskais institūts "BIOR" iepazīnās ar Jūsu 11.06.2012. vēstuli 4.1.-3/2031/2012., kurā lūgts izskatīt Latvijas Zivsaimnieku asociācijas 05.06.2012. vēstuli Nr. 01/13 par jebkādas reņģu zvejas liegumu Rīgas jūras līcī laikā no 12.maija līdz 10.jūnijam.

Pārtikas drošības, dzīvnieku veselības un vides zinātniskais institūts "BIOR" neatbalsta Latvijas Zivsaimnieku asociācijas priekšlikumu.

Kā zināms pašlaik periodā no 12.maija līdz 10.jūnijam Rīgas jūras līcī ir aizliegta reņģes traļu zveja, bet šajā laikā reņģes zveja ir atļauta piekrastē, kuru veic pamatā ar stāvvadiem, kā arī ar reņģu tīkliem.

Traļu zvejas liegums nārsta laikā Rīgas jūras līcī ir ieviests jau kopš 1980.-tajiem gadiem. Lieguma mērķis bija samazināt zvejas slodzi uz Rīgas jūras līča reņģes krājumiem nārsta laikā. Reņģes zveja piekrastē pamatā ir iespējama tikai nārsta periodā, kas vidēji ilgst no aprīļa beigām līdz jūlija sākumam. Daudziem zvejniekiem reņģes zveja ir galvenais ienākuma avots. Ja nebūs šīs iespējas zvejojot reņģes, daudzi piekrastes zvejnieki pārtrauks zvejot vispār. Reņģes piekrastes zveja tiek regulēta gan ar apjomu, kas pēdējos gados nevar pārsniegt 2934 t, gan ar zvejas rīku skaitu, kas tiek iedalīts atsevišķi katrai pašvaldībai. Atļautais stāvvadu skaits Rīgas jūras līcī nav mainīts kopš 1990.-tajiem gadiem, bet faktiskajam izmantotajam stāvvadu skaitam ir tendence samazināties, un pēdējos gados izmantoti apmēram 80% no kopējā stāvvadu limita. Reņģes piekrastes zveja, tajā skaitā stāvvadu zveja, ir tradicionāls zvejas veids, līdz 1940.-to gadu beigām tas bija vienīgais zvejas veids līcī. Jāatzīmē, ka dažās vietās pasaulē reņģes piekrastes zveja joprojām ir galvenais vai pat vienīgais reņģes zvejas veids, piemēram, ASV un Kanādas Klusā okeāna piekrastē. No bioloģiskā viedokļa nav atšķirības, vai reņģi nozvejo pirms nārsta ar trali vai nārsta laikā ar stāvvadu, jo abos gadījumos zivis nārstā nepiedalās. Stāvvadi kā statiski zvejas rīki maz ietekmē nārsta reņģes koncentrācijas un netraucē nārstu. Traļu zvejas liegums nārsta laikā ieviests ar mērķi samazināt zvejas kopējo ietekmi uz krājumu, lai nebūtu vienlaicīgi gan traļu, gan stāvvadu reņģes lomi, kas varētu negatīvi ietekmēt reņģes noietu. Tiek arī uzskatīts, ka traļu zveja iztraucē reņģes nārsta koncentrācijas. Nārsta laikā sakarā ar reņģes nārsta koncentrācijām, zvejas efektivitāte pieaug, un bieži lomi ir lielāki nekā zvejnieki var izmantot. Tāpēc liekā reņģe tiek izmesta jūrā, bet netiek reģistrēta un tādējādi veido daļu

no neregistrētajām nozvejām un kalpo par iemeslu tam, ka tiek pārsniegts pieļaujamās nozvejas līmenis. Jāatzīmē, ka kopumā stāvvadu skaits un nozvejas apjomi samazinās ne tikai Latvijā, bet arī Igaunijā. Ja 2003.gadā Igaunijā nozveja ar stāvvadiem bija 11 tūkst. t, tad 2011.gadā 7.6 tūkst. t.

Jāpasvīturo, ka traļu zvejas liegums ir Latvijas un Igaunijas starpvalstu vienošanās pamatā par reņģes krājumu pārvaldību Rīgas jūras līcī. Igaunijā gan zinātnieki, gan zivsaimniecības administratori uzskata, ka stāvvadu zveja ir krājumiem daudz draudzīgāka par traļu zveju, jo apzvejo tikai dzimumnobriedušo krājuma daļu, bet traļu zvejā bieži ir arī liela mazuļu piezveja, tādējādi neļaujot reņģei izaugt līdz rūpnieciski izmantojamam izmēram. Ar pilnīgu pārlicību var teikt, ka Igaunija neatteiksies no stāvvadu zvejas, kas pēc apjoma ir 3-4 reizes lielāka nekā Latvijā, tāpēc arī no šī viedokļa aizliegt piekrastes zveju tikai Latvijā nebūtu lietderīgi.

Latvijas zinātnieki vienmēr ir atbalstījuši abu reņģes zvejas veidu pastāvēšanu līdzsvarotā veidā, lai reņģes lomi būtu pieejami visa gada garumā, kas arī Latvijā ticis nodrošināts, jo piekrastes zveja ir ierobežota un pēdējos gados nav pārsniegusi 20% no kopējās reņģes nozvejas.

Nobeigumā gribētu pasvītrot, ka pašlaik Rīgas jūras līča reņģei ir labvēlīgi krājuma attīstības apstākļi. Ražīgas paaudzes ienāk krājumā daudz biežāk nekā pirms 1990.-tajiem gadiem, un tāpēc krājumi saglabājas virs vidējā daudzgadīgā līmeņa. Tas nozīmē arī to, ka pašreizējais zvejas sadalījums starp piekrastes un jūras traļu zveju neietekmē negatīvi reņģes atražošanu un principā atbilst racionāliem reņģes krājumu ekspluatācijas principiem.

Ar cieņu  
Direktors



Rafaels Joffe

G.Korņilovs



## Zivsaimniecības nozares izaicinājumi 2014.- 2020.g. plānošanas periodā

Zivsaimniecības konsultatīvā padome  
04.07.2012.



## Saistība ar NAP 2020

**Nacionālā attīstības plāna 2020 vadmotīvs:**

**Ekonomikas izrāviens līdz 2020.gadam panākot  
vidējo ikgadējo IKP izaugsmi vismaz 5% apjomā**

- darba ražīguma jeb produktivitātes pieaugums ražošanā par 40%
- palielināt rūpniecības produkcijas izlaidi par 60%



## Saistība ar NAP 2020

Vadmotīvs: **EKONOMIKAS IZRĀVIENS**

NAP 2020 prioritātes:

- cilvēka drošums
- tautas saimniecības izaugsme
- izaugsmi atbalstošas teritorijas



## ZM kompetences nozares



Galvenā virzība visās nozarēs uz ienākuma līmeņa paaugstināšanu



## Izaicinājumi zivsaimniecībā



## Zivsaimniecības nozares galvenās stratēģiskās tēmas 2014-2020 (I)

- Lielākas pievienotās vērtības radīšana un eksporta izaugsme, nodrošinot augstāku darba ražīgumu un īstenojot modernizāciju un inovatīvas investīcijas;
- Akvakultūras potenciāla attīstība iekšējam un ārējam tirgum, turpmāk koncentrējot atbalstu inovatīvām tehnoloģijām (ūdens recirkulācija u.c.);
- Vietējo rīcības grupu atbalstam noteikt tādas zivsaimniecībai nozīmīgās teritorijas, kurās darāmie darbi ir patiesi saistāmi ar KZP ietekmes jomu, īpaši, ja sniedz atbalstu uzņēmējdarbībai vai nodarbinātību citās nozarēs bijušiem zvejniekiem un zivsaimniecībā nodarbinātajiem.



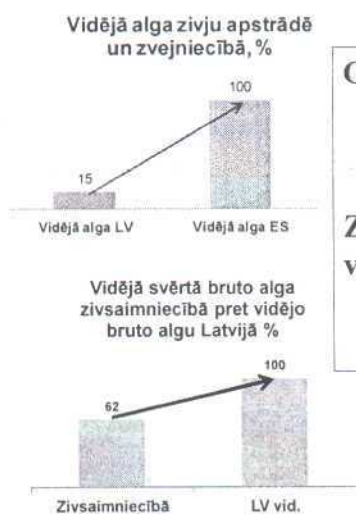
## Zivsaimniecības nozares galvenās stratēģiskās tēmas 2014-2020 (II)

### Diskutējamie jautājumi:

- Vai un cik nākamajā periodā būtu nepieciešamība sniegt atbalstu saldētavām, zvejas kuģu piestātnēm?
- Vai mazo ostu molu izbūve, rekonstrukcija būtu turpmāk atbalstāma no zivsaimniecībai paredzētā fonda vai arī ERAF līdzekļiem?

7

## Zivsaimniecība\_ Ienākumu līmeņa pieaugums



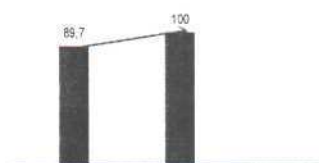
### Galvenais izaicinājums:

**Zivsaimniecībā censties sasniegt vidējos ienākumu rādītājus Latvijā.**



## Zivsaimniecība\_Resursu efektīvas izmantošanas nodrošinājums

Kvotas apguve Baltijas jūrā %



**Izaicinājums:**

**Pieejamo resursu izmantošanas efektivitātes paaugstināšana**

**Instrumenti:**

- Latvijas interešu aizstāvēšana, īpaši uzsverot BALTIFISH un BS RAC nozīmi zivju resursu un zvejniecības jomā;
- Kontroles sistēmas efektivitāte un pilnveide;
- Zivju resursu saglabāšanas un atražošanas pasākumu atbalsts;
- Zinātnes, izglītības un kvalifikācijas pilnveide;
- Apmācību, pieredzes un labas prakses apmaiņas attīstība.

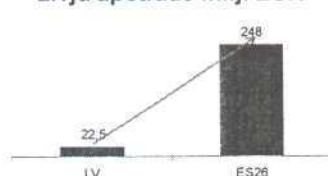


## Zivsaimniecība\_Pievienotās vērtības paaugstināšana

Bruto pievienotā vērtība zvejniecībā milj. EUR



Bruto pievienotā vērtība zivju apstrādē milj. EUR



**Izaicinājums:**

**Palielināt pievienoto vērtību zivsaimniecības produkcijai**

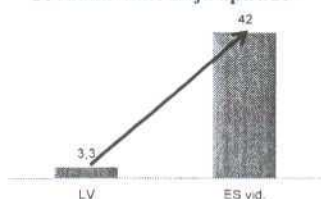
**Instrumenti:**

- Inovāciju un "bezatlikuma" tehnoloģiju ieviešana;
- Jaunu, augstvērtīgāku produktu ražošanas un dažādošanas veicināšana;
- Pievienotās vērtības radīšana no akvakultūras un līdz šim pietiekoši neizmantotiem resursiem;
- Sadarbības ar zinātni attīstība;
- Zvejas produktu apstrādes uzņēmumu konkurētspējas veicināšana (šobrīd EJZF ietvaros cināmiem par šāda atbalsta pieejamību);
- Kooperācijas attīstība produkcijas ražošanā.



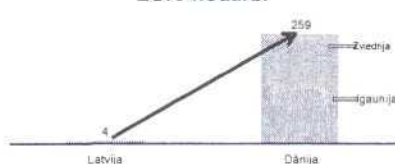
## Zivsaimniecība\_Produktivitātes paaugstināšana

Produktivitāte zivju aprādē\*



\* Bruto pievienotā vērtība uz pilna laika nodarbināto

Produktivitāte akvakultūrā tūkst. EUR/ nodarb.



### Izaicinājumi:

#### Paaugstināt produktivitāti zivsaimniecības nozarē

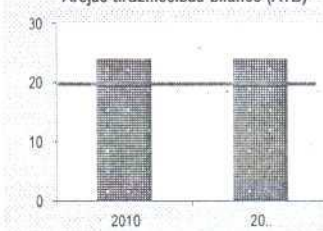
##### Instrumenti:

- Jaunu tehnoloģiju ieviešana un akvakultūras audzēšana recirkulācijas sistēmās;
- Investīcijas inovācijās un ražīgās tehnoloģijās;
- Klāsteru, kooperācijas un kopējas loģistikas attīstība;
- Zivsaimnieciskai darbībai nepieciešamās infrastruktūras pilnveidošana;
- Energoefektivitātes uzlabošana;
- Īpašs atbalsts zināšanu pārnesei (piemēram, LLU/BIOR – nozaru organizācijas/ZST – uzņēmēji, kas ievieš produktīvas tehnoloģijas).



## Zivsaimniecība\_Noietu tirgu stiprināšana un paplašināšana

Ārējās tirdzniecības balance (ĀTB)



### Izaicinājumi:

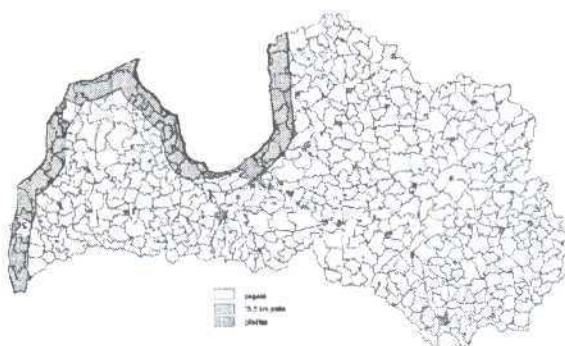
#### Saglabāt ĀTB pozitīvu- ne zemāku par 18 milj. LVL un paplašināt zivsaimniecības produkcijas noieta tirgu

##### Instrumenti:

- Tirdzniecības veicināšanas un izpētes pasākumu atbalsts;
- Kooperācijas attīstība eksporta tirgu jomā.
- Atbalsts ražotāju grupu tirdzniecības stabilizēšanas pasākumiem;



## Zivsaimniecība\_Zivsaimniecību atbalstošas teritorijas



Zivsaimniecību atbalstoša piejūras teritorija (15,5 km josla) kā papildus instruments ienākumu pieaugumam zivsaimniecībā

### Izaicinājumi:

- Pievienotās vērtības un inovāciju veicināšana visos zivsaimniecības produktu aprites posmos;
- Darbību dažādošana, darbvietu radīšanas veicināšana;
- Vides resursu efektīva izmantošana, klimata pārmaiņu seku mazināšana.

### Instrumenti:

- Atbalsts Zivsaimniecības teritoriju ilgtspējīgas attīstības pasākumiem (ar Vietējo rīcības grupu iesaisti);
- Konsultāciju pakalpojumi;
- Zināšanu pārnese;
- Informācijas pasākumi.



**Paldies par uzmanību!**



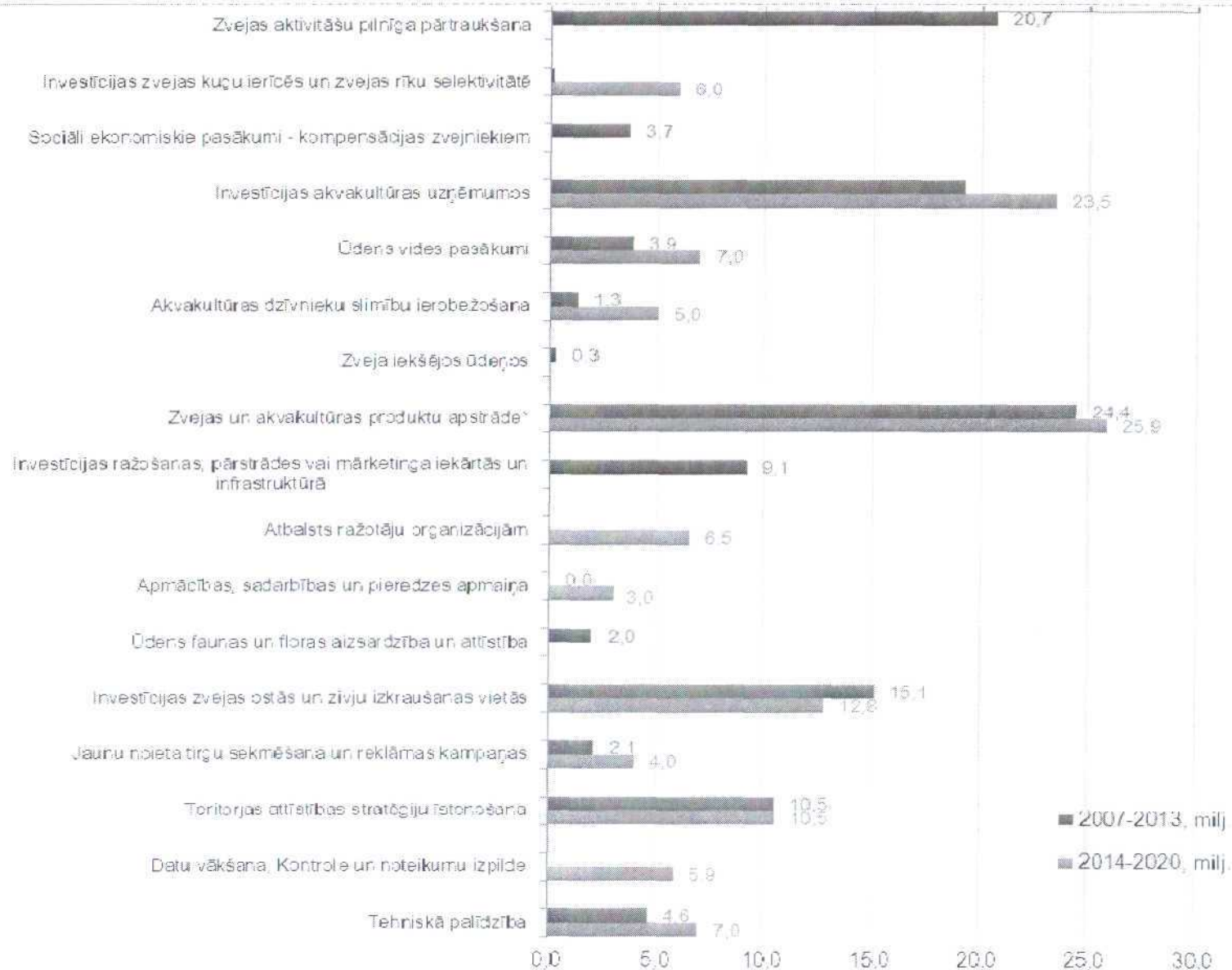
**Priekšlikums indikatīvajam finanšu sadalījumam  
Zivsaimniecības rīcības programmas 2014.-2020.gadam īstenošanai**

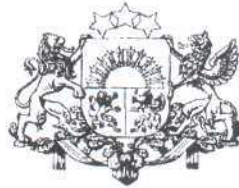
N. p. k.	Pasākums saskaņā ar EZF	Pasākumi 2007-2013		Pasākumi 2014-2020	
		Publiskais finansējums, Ls	%	Publiskais finansējums, Ls	%
1.	Zvejas aktivitāšu pilnīga pārtraukšana	20 680 591	18	-	-
2.	Investīcijas zvejas kuģu ierīcēs un zvejas rīku selektivitātē	206 158	0	6 000 000	5
3.	Sociāli ekonomiskie pasākumi - kompensācijas zvejniekiem	3 661 455	3	-	-
4.	Investīcijas akvakultūras uzņēmumos	19 208 351	16	23 500 516	20
5.	Ūdens vides pasākumi	3 856 000	3	7 000 000	6
6.	Akvakultūras dzīvnieku slimību ierobežošana	1 265 047	1	5 000 000	4
7.	Zveja iekšējos ūdeņos	257 226	0	-	-
8.	Zvejas un akvakultūras produktu apstrāde*	24 435 556	21	25 889 837	22
9.	Investīcijas ražošanas, pārstrādes vai mārketinga iekārtās un infrastruktūrā	9 143 052	8	-	-
10.	Atbalsts ražotāju organizācijām	-	-	6 500 000	6
11.	Apmācības, sadarbības un pieredzes apmaiņa (zināšanu pārneses pasākumi)	24 482	0	3 000 000	3
12.	Ūdens faunas un floras aizsardzība un attīstība	2 014 020	2	-	-
13.	Investīcijas zvejas ostās un zivju izkraušanas vietās	15 095 017	13	12 828 514	11
14.	Jaunu noieta tirgu sekmēšana un reklāmas kampaņas	2 121 675	2	4 000 000	3
15.	Teritorijas attīstības stratēģiju īstenošana	10 530 770	9	10 543 373	9
16.	Datu vākšana, kontrole un noteikumu izpilde	-	-	5 857 429	5
17.	Tehniskā palīdzība	4 649 185	4	7 028 915	6
<b>KOPĀ</b>		<b>117 148 584</b>	<b>100</b>	<b>117 148 584</b>	<b>100</b>

\* pieņemot, ka zivsaimniecības produktu apstrādei EJZF atbalsts būs pieejams investīcijām ražošanā



## ZRP Finansējuma sadales projekts





LATVIJAS REPUBLIKAS  
VIDES AIZSARDZĪBAS UN REĢIONĀLĀS ATTĪSTĪBAS MINISTRIJA

Peldu iela 25, Rīga, LV-1494, tālr. 67026500, 67026533, fakss 67820442, e-pasts: [pasts@varam.gov.lv](mailto:pasts@varam.gov.lv)

Rīgā, 19.06.2012 Nr. 2.18-219651  
Uz \_\_\_\_\_ Nr. \_\_\_\_\_

**Zivsaimniecības konsultatīvajai padomei**  
[zm@zm.gov.lv](mailto:zm@zm.gov.lv)

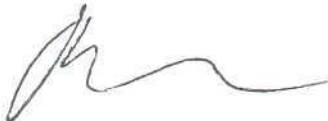
**Par pārstāvja deleģēšanu Jūras vides padomei**

Jūras vides aizsardzības un pārvaldības likuma 7. panta 3. daļa nosaka, ka Jūras stratēģijas izstrādāšanas un īstenošanas koordinēšanai izveido Jūras vides padome (turpmāk – padome). Saskaņā ar Ministru kabineta 2011. gada 2. augusta noteikumu Nr. 596 „Jūras vides padomes nolikums” (turpmāk – noteikumi) 1. punktu „padome ir konsultatīva un koordinējoša institūcija, kuras darbības mērķis ir veicināt jūras stratēģijas izstrādē un īstenošanā iesaistīto valsts pārvaldes un pašvaldību institūciju, biedrību un nodibinājumu, kā arī uzņēmēju un citu interešu grupu sadarbību un viedokļu saskaņošanu”.

Saskaņā ar noteikumu 6. punkta 6.13. apakšpunktu lūdzam deleģēt Zivsaimniecības konsultatīvās padomes pārstāvi darbībai padomē, norādot kontaktinformāciju (telefona numuru, e-pasta adresi). Par pārstāvja deleģēšanu lūzdu informēt arī elektroniski Vides aizsardzības un reģionālās attīstības ministrijas Vides aizsardzības departamenta Īdens resursu nodaļas vecāko referenti Baibu Zasu ([baiba.zasa@varam.gov.lv](mailto:baiba.zasa@varam.gov.lv)).

Ar cieņu,

Valsts sekretāra vietniece p.i.  
Vides aizsardzības departamenta direktore

 R. Vesere

Zane Ozola  
67026491, [zane.ozola@varam.gov.lv](mailto:zane.ozola@varam.gov.lv)