



LATVIJAS REPUBLIKAS ZEMKOPIBAS MINISTRIJA

**2011. GADA
PUBLISKAIS PĀRSKATS**



RĪGA, 2012

Priekšvārds



Viens no maniem mērķiem, sākot darbu zemkopības ministra amatā, bija veidot vēl ciešāku Zemkopības ministrijas saikni ar lauksaimnieku, zivsaimnieku un meža nozares nevalstiskajām organizācijām, lai kopīgi spriestu un lemtu par nozaru attīstību, identificētu problēmas un kopīgi meklētu labākos risinājumus. Tikai sadarbojoties, mēs spēsim rast labākos risinājumus Zemkopības ministrijas pārraudzībā esošo un Latvijas tautsaimniecībai nozīmīgo nozaru veiksmīgai darbībai un attīstībai. Esmu gandarīta par nevalstisko organizāciju un Zemkopības ministrijas kopīgo darbu Latvijas lauksaimnieku interešu aizstāvībā Eiropas Savienībā, stingri un nepiekāpīgi prasot beidzot ieviest taisnīgākus tiešos maksājumus visu dalībvalstu zemniekiem.

2011. gadā daudz darba ir veltīts Latvijas lauksaimnieku interešu aizstāvībai un situācijas skaidrošanai dažāda līmeņa Eiropas Savienības amatpersonām. Šeit būtiska bijusi ne tikai Zemkopības ministrijas un lauksaimnieku nevalstisko organizāciju sadarbība, bet arī visu trīs Baltijas valstu lauksaimniecības ministru un lauksaimnieku organizāciju vienotais viedoklis par taisnīgiem tiešajiem maksājumiem. Trim valstīm plecu pie pleca cīnoties un iegūstot sabiedrotos Eiropā, ir lielākas iespējas panākt savu pamatoto prasību uzklauššanu un ievērošanu.

2011. gadā Latvijas lauksaimnieki turpināja sekmīgi apgūt gan Eiropas Savienības, gan valsts atbalsta līdzekļus. Kopumā Lauku atbalsta dienests 2011. gadā nodrošināja Eiropas Savienības un valsts atbalsta izmaksu vairāk nekā 70 tūkstošiem finansējuma saņēmēju par kopējo summu 370 miljoni latu. 2011. gadā, neraugoties uz strikto valsts budžeta konsolidāciju, mums izdevās saglabāt valsts subsīdijas lauksaimniekiem 6 miljonu latu apmērā. Valdībā, strādājot pie 2012. gada valsts budžeta projekta, Zemkopības ministrija panāca, ka 2012. gadā valsts subsīdiju apjoms lauksaimniekiem netiek samazināts un paliek 6 miljonu latu apmērā.

2011. gadā ritēja aktīvs darbs pie normatīvo aktu izmaiņām, lai lauksaimnieki aktīvāk izmantotu jau pieejamo Eiropas Savienības atbalsta finansējumu Lauku attīstības programmas pasākumiem jaunu uzņēmumu radīšanai un atbalstam, zemnieku saimniecību pārstrukturizācijai, lai jauni cilvēki, kas vēlas strādāt laukos, varētu sākt saimniecisko darbību un arī mazās un vidējās saimniecības varētu saņemt Eiropas Savienības atbalstu.

2011. gadā sāka Lauku attīstības programmas izstrāde laika posmam no 2014. līdz 2020. gadam. Programmas izstrāde turpinās arī šogad. Programmas mērķis ir Latvijas lauksaimniecības konkurētspējas nodrošināšana, dabas resursu ilgtspējīga apsaimniekošana un līdzsvarota teritoriālā attīstība lauku apvidos. Programma tiks izstrādāta kopā ar visu iesaistīto nozaru nevalstiskajām organizācijām, lai arī nākotnē Latvijas lauki attīstītos, būtu jaunas darba vietas un arī turpmāk visos Latvijas reģionos ritētu aktīva saimnieciskā darbība, lai apstātos iedzīvotāju aizplūšana no laukiem uz pilsētām un ārvalstīm.

Laimdota Straujuma
Zemkopības ministre

SATURA RĀDĪTĀJS

PRIEKŠVĀRDS	2
1.ZEMKOPĪBAS MINISTRIJAS DARBĪBAS VISPĀRĪGS RAKSTUROJUMS	4
1.1. Juridiskais statuss	4
1.2. Darbības virzieni un to mērķi, īstenotās budžeta programmas (apakšprogrammas)	4
1.3. Pārskata gada prioritātes.....	6
1.4. Ministrijas atbildībā esošās politikas jomas un nozares	14
1.5. Ministrijas padotībā esošās iestādes	15
2. ZEMKOPĪBAS MINISTRIJAS FINANŠU RESURSI UN DARBĪBAS REZULTĀTI	16
2.1. Valsts budžeta finansējums un tā izlietojums	16
2.2. Zemkopības ministrijas sasniegtie darbības rezultāti un to rezultatīvie rādītāji.....	17
2.3. Īstenotās jaunās politikas iniciatīvas	19
2.4. Valsts aizdevumu izlietojums projektu īstenošanai	19
2.5. Izpildītie un pasūtītie pētījumi	19
2.6. Sadarbības programmās īstenotie projekti	20
2.7. Sniegtie pakalpojumi.....	20
2.8. Vadības un darbības uzlabošanas sistēmas	21
3. PERSONĀLS	23
4. KOMUNIKĀCIJA AR SABIEDRĪBU	26
4.1. Sabiedrības informēšanas un izglītošanas pasākumi, sabiedrības aptaujas	26
4.2. Sadarbība ar nevalstisko sektoru	27
5.ZEMKOPĪBAS MINISTRIJAS 2012. GADĀ PLĀNOTIE PASĀKUMI	29
5.1. 2011. gadā sāktu pasākumu turpināšana.....	29
5.2. 2012. gada galvenie uzdevumi un pasākumi.....	30
5.3. 2012. gadā plānotie sadarbības projekti	31
5.4. Iestādes finanšu saistības 2012. gadā.....	31
6. SAĪSINĀJUMI	33
PIELIKUMS	34

1.1. Juridiskais statuss

Zemkopības ministrija (ZM) ir vadošā valsts pārvaldes iestāde lauksaimniecības, mežsaimniecības un zivsaimniecības nozarē. Zemkopības ministrija ir izveidota 1993.gada 1. septembrī, un tās funkcijas ir:

- izstrādāt lauksaimniecības, meža nozares un zivsaimniecības politiku;
- organizēt un koordinēt lauksaimniecības, meža nozares un zivsaimniecības politikas īstenošanu;
- veikt citas ārējos normatīvajos aktos noteiktās funkcijas.

Ministrijas darbību reglamentē Valsts pārvaldes iekārtas likums un Zemkopības ministrijas nolikums.

Lai nodrošinātu funkciju izpildi, Zemkopības ministrija:

- sagatavo nozaru politikas dokumentus un normatīvo aktu projektus;
- koordinē Zemkopības ministrijas struktūrvienību darbu;
- nodrošina budžeta izstrādi un tā izpildes kontroli;
- atbilstoši savai kompetencei pārstāv valsts intereses citās institūcijās;
- pārzina Zemkopības ministrijas un tās padotībā esošo valsts pārvaldes iestāžu un valsts kapitālsabiedrību darbu;
- nodrošina starptautisko sadarbību atbilstoši ministrijas kompetencei.

Zemkopības ministrs ir augstākā amatpersona ministrijā. Ministrs vada ministrijas darbu. Ministram konsultatīvu palīdzību sniedz ministra biroja vadītājs. Ministram tieši pakļauts ir arī parlamentārais sekretārs, kas nodrošina saikni starp ministru un Saeimu, un valsts sekretārs.

Valsts sekretārs ir ministrijas administratīvais vadītājs. Valsts sekretārei Dacei Lucauai 2012. gadā ir divi valsts sekretāra vietnieki, kas vada Starptautisko lietu un stratēģijas analīzes departamentu un Tirgus un tiešā atbalsta departamentu.

Ministrijas ierēdņi un darbinieki darbojas vienotā hierarhiskā sistēmā, kur viena amatpersona ir padota citai amatpersonai. Zemkopības ministrijas struktūrvienības ir departamenti, to nodaļas un patstāvīgās nodaļas. Departamenti un patstāvīgās nodaļas ir pakļautas valsts sekretāram atbilstoši valsts sekretāra noteikto funkciju sadalījumam. Departamentu vada departamenta direktors. Departamenta direktoram ir vietnieki. Patstāvīgo nodaļu vada nodaļas vadītājs, kam arī var būt vietnieks.

1.2. Darbības virzieni un to mērķi, īstenotās budžeta programmas (apakšprogrammas)

Zemkopības ministrija deleģēto funkciju izpildi un izvirzīto mērķu sasniegšanu nodrošina, īstenojot piecus darbības virzienus.

Pārtikas drošība un kvalitāte, dzīvnieku veselība

Darbības virziena mērķis – nodrošināt augstu pārtikas drošības un kvalitātes, kā arī dzīvnieku veselības līmeni.

Darbības virziens tiek īstenots ar budžeta programmu un tai pakārtotām apakšprogrammām¹:

- 20.00.00 “Pārtikas drošība un kvalitāte, dzīvnieku veselība”:
 - 20.01.00 „Pārtikas drošība un veterinārmedicīnas valsts uzraudzība un kontrole”;
 - 20.02.00 „Pārtikas aprīte un veterinārmedicīnas valsts uzraudzības laboratoriskie izmeklējumi”.

¹ Daļēji virzienā paredzēto darbību finansēšanu nodrošina „Lauku uzņēmējdarbības attīstības veicināšana” virziens.

Lauku uzņēmējdarbības attīstības veicināšana

Darbības virziena mērķis – veicināt ilgtermiņā konkurētspējīgas (ekonomiski efektīvas un uz tirgu orientētas) uzņēmējdarbības attīstību laukos, ievērojot reģionāli līdzsvarotas attīstības principus.

Darbības virziens tiek īstenots ar budžeta programmām un tām pakārtotām apakšprogrammām:

- 21.00.00 “Valsts atbalsts lauksaimniecības un lauku attīstībai, sabiedriskā finansējuma administrēšana un valsts uzraudzība lauksaimniecībā”:
 - 21.01.00 “Valsts atbalsts lauksaimniecības un lauku attīstībai (subsīdijas)”;
 - 21.02.00 “Sabiedriskā finansējuma administrēšana un valsts uzraudzība lauksaimniecībā”;
 - 21.06.00 “Atbalsts biodegvielas ražošanas veicināšanai”;
 - 21.07.00 “Lauksaimniecības risku fonds”;
- 62.00.00 „Eiropas Reģionālās attīstības fonda (ERAF) projektu un pasākumu īstenošana”:
 - 62.06.00 „Izdevumi Eiropas Reģionālās attīstības fonda (ERAF) projektu un pasākumu īstenošanai (2007–2013)”;
- 63.00.00 „Eiropas Sociālā fonda (ESF) projektu un pasākumu īstenošana”:
 - 63.06.00 „Izdevumi Eiropas Sociālā fonda (ESF) projektu un pasākumu īstenošanai (2007–2013)”;
- 64.00.00 „Eiropas Lauksaimniecības garantiju fonda (ELGF) projektu un pasākumu īstenošana”:
 - 64.06.00 „Izdevumi Eiropas Lauksaimniecības garantiju fonda (ELGF) projektu un pasākumu īstenošanai (2007–2013)”;
- 65.00.00 „Eiropas Lauksaimniecības fonda lauku attīstībai (ELFLA) projektu un pasākumu īstenošana”:
 - 65.02.00 „Atmaksas valsts pamatbudžetā par Eiropas Lauksaimniecības fonda lauku attīstībai (ELFLA) finansējumu (2007–2013)”;
 - 65.05.00 „Tehniskā palīdzība Eiropas Lauksaimniecības fonda lauku attīstībai (ELFLA) apgūšanai (2007–2013)”;
 - 65.06.00 „Maksājumu iestādes izdevumi Eiropas Lauksaimniecības fonda lauku attīstībai (ELFLA) projektu un pasākumu īstenošanai (2007–2013)”;
- 66.00.00 „Eiropas Zivsaimniecības fonda (EZF) projektu un pasākumu īstenošana”:
 - „66.02.00 Atmaksas valsts pamatbudžetā par Eiropas Zivsaimniecības fonda (EZF) finansējumu (2007–2013)”;
 - 66.05.00 „Tehniskā palīdzība Eiropas Zivsaimniecības fonda (EZF) apgūšanai (2007–2013)”;
 - 66.06.00 „Maksājumu iestādes izdevumi Eiropas Zivsaimniecības fonda (EZF) projektu un pasākumu īstenošanai (2007–2013)”;
- 69.00.00 „3.mērķa "Eiropas teritoriālā sadarbība" pārrobežu sadarbības programmu, projektu un pasākumu īstenošana”:
 - 69.02.00 „Atmaksas valsts pamatbudžetā par 3.mērķa "Eiropas teritoriālā sadarbība" pārrobežu sadarbības programmu, projektu un pasākumu īstenošanu”;
 - 69.06.00 „Izdevumi 3.mērķa "Eiropas teritoriālā sadarbība" pārrobežu sadarbības programmu, projektu un pasākumu īstenošanai”;
- 70.00.00 „Citu Eiropas Savienības politiku instrumentu projektu un pasākumu īstenošana”:
 - 70.06.00 „Izdevumi citu Eiropas Savienības politiku instrumentu projektu un pasākumu īstenošanai”;
- 71.00.00 „Eiropas Ekonomikas zonas finanšu instrumenta un Norvēģijas valdības divpusējā finanšu instrumenta finansēto programmu, projektu un pasākumu īstenošana”:
 - 71.06.00 „Izdevumi Eiropas Ekonomikas zonas finanšu instrumenta un Norvēģijas valdības divpusējā finanšu instrumenta finansēto programmu, projektu un pasākumu īstenošanai”.

Cilvēkresursu attīstības veicināšana laukiem

Darbības virziena mērķis – veicināt lauku iedzīvotāju spēju, prasmju un zināšanu attīstību, lai radītu plašākas iespējas ienākumu gūšanai un nodarbinātībai laukos.

Darbības virziens tiek īstenots ar budžeta programmu un tai pakārtotām apakšprogrammām¹:

- 22.00.00 “Cilvēkresursu attīstība”:
 - 22.02.00 “Augstākā izglītība”;
 - 22.05.00 “Dotācija SIA “Latvijas Lauku konsultāciju un izglītības centrs” lauku informācijas analīzes un apmaiņas sistēmai”.

Dabas resursu ilgtspējības saglabāšana

Darbības virziena mērķis – nodrošināt dabas resursu apsaimniekošanas ilgtspējību.

Darbības virziens tiek īstenots ar budžeta programmām un tām pakārtotām apakšprogrammām¹:

- 24.00.00 “Meža resursu ilgtspējības saglabāšana”:
 - 24.01.00 “Meža resursu valsts uzraudzība”;
 - 24.02.00 “Valsts atbalsta pasākumi meža nozarē”;
- 25.00.00 “Zivju resursu ilgtspējības saglabāšana”:
 - 25.01.00 “Zivju izmantošanas regulēšana, atražošana un izpēte”;
 - 25.02.00 “Zivju fonds”;
- 26.00.00 “Zemes resursu ilgtspējības saglabāšana”:
 - 26.02.00 „Meliorācijas kadastra uzturēšana, valsts meliorācijas sistēmu un valsts nozīmes meliorācijas sistēmu ekspluatācija un uzturēšana”;
- 27.00.00 “ Augu veselība un augu aprites uzraudzība”.

Nozaru pārvaldība

Darbības virziena mērķis – efektīvi un kvalitatīvi nodrošināt Zemkopības ministrijas darbības stratēģijas plānošanu un īstenošanu.

Darbības virziens tiek īstenots ar budžeta programmu²

- 28.00.00 “Politikas plānošana, īstenošana un uzraudzība”.

1.3. Pārskata gada prioritātes

Atbalsts lauksaimniecībai

Latvijai biškopības programmai, lai uzlabotu medus ražošanu un tirdzniecību dalībvalstīs, tiek piešķirts 50% ES līdzfinansējums un 50% dalībvalstu līdzfinansējums. Kopējais finansējums programmas ieviešanai 2011.-2013.gadam - 569 676 LVL, t.sk. ES 284 838 LVL (50% - no ELGF) un Latvija 284 838 LVL (50% - triju gadu periodam). Viena gada attiecīgā izdevumu summa ir 189 892 LVL, t.sk., 94 946 LVL – 50% ES līdzfinansējums un 94 946 LVL – 50% Latvijas finansējums par tādiem pasākumiem kā bišu skaitu atjaunināšana stropos, Varrozes kontrole un apkarošana, tehniskā palīdzība kursu un semināru veidā, kā arī pētījumu programmas biškopības produktu jomā.

Kopējās lauksaimniecības politikas reforma

Eiropas Savienības dalībvalstīs lauksaimniecības un lauku attīstības jomās vērojama virkne aktuālu izaicinājumu un, lai reaģētu uz tiem, tiek īstenota Kopējās lauksaimniecības politikas (KLP) reforma. 2010.gada 18.novembrī Eiropas Komisija (EK) nāca klajā ar paziņojumu par KLP 2020.gada perspektīvā. Pēc EK paziņojuma publicēšanas par KLP reformas mērķiem un reformas īstenošanas scenārijiem, tika uzsākta aktīva diskusija par KLP reformu. EK 2011.gada 12.oktobrī publicēja KLP reformas likumdošanas priekšlikumus tiešo maksājumu, lauku attīstības, tirgus kopīgās organizācijas, finanšu pārvaldības un KLP uzraudzības jomās.

Tiešo maksājumu jomā EK ierosināja būtiskas reformas, kuru mērķis ir pārskatīt tiešo maksājumu finansējuma pārdali, maksājumu struktūru un to piešķiršanas mērķtiecīgumu. Lai

¹ Daļēji virzienā paredzēto darbību finansēšanu nodrošina „Lauku uzņēmējdarbības attīstības veicināšana” virziens.

² Daļēji virzienā paredzēto darbību finansēšanu nodrošina „Lauku uzņēmējdarbības attīstības veicināšana” virziens.

nodrošinātu vienlīdzīgu tiešo maksājumu finansējuma pārdali starp dalībvalstīm, EK ierosināja samazināt starpību starp dalībvalsts un ES vidējo tiešo maksājumu līmeni dalībvalstīs, kur tiešo maksājumu līmenis ir zemāks kā 90% no ES vidējā. EK priekšlikums paredz segt vienu trešdaļu no starpības starp 90% no ES vidējo tiešo maksājumu līmeņa un dalībvalsts vidējās tiešo maksājumu līmeņa.

Saskaņā ar EK priekšlikumu tiešo maksājumu struktūra veidojama jauna, atceļot līdz šim pastāvošās atbalsta shēmas. EK ierosina ieviest dalībvalstīm obligāta tiešo maksājumus shēmas – pamata maksājumu shēmu ienākumu atbalstam, zaļo komponenti lauksaimnieku ieguldījuma palielināšanai vides aizsardzībā un klimata pārmaiņu seku mazināšanā, jauno lauksaimnieku shēmu, lai stimulētu jaunu cilvēku iesaisti lauksaimnieciskajā uzņēmējdarbībā. Dalībvalstīm obligāta, taču lauksaimniekiem brīvprātīga paredzēta mazo lauksaimnieku atbalsta shēma ar mērķi mazināt administratīvo slogu. Paredzētas arī brīvprātīgas atbalsta shēmas – ar ražošanu saistītais atbalsts grūtību risināšanai atsevišķos lauksaimniecības sektoros un reģionos un maksājumus par platībām reģionos ar dabas apgrūtinājumiem, lai veicinātu ilgtspējīgas lauksaimniecības attīstību reģionos ar dabas apgrūtinājumiem.

Mērķtiecīgāka tiešo maksājumu sistēma tiek veidota piešķirot atbalstu aktuālu izaicinājumu risināšanai, kā arī lai nodrošinātu, ka tiešo maksājumu atbalsts tiek piešķirts personām, kuru darbībā lauksaimniecība sastāda nozīmīgāko daļu, paredzēts ieviest aktīva lauksaimnieka nosacījumu. Ņemot vērā, ka liela atbalsta apjoma saņēmējiem dēļ to ekonomiskā mēroga un izmaksu priekšrocībām nav nepieciešams tāds pats atbalsta apjoms ienākuma atbalsta mērķu sasniegšanai, tad paredzēts lielo atbalsta summu pakāpeniska samazinājuma un nepārsniedzamās summas nosacījumi.

No Latvijas lauksaimnieku interešu viedokļa, nozīmīgākais KLP reformas izaicinājums ir panākt vienlīdzīgu tiešo maksājumu pārdali starp dalībvalstīm, nodrošināt, ka tiešo maksājumu finanšu aplokšnes tiek balstītas uz objektīviem, reālo situāciju raksturojošiem kritērijiem, lai maksājumi tiek maksimāli tuvināti ES vidējiem rādītājiem, nosakot to aptuveni 80% apmērā no ES vidējā maksājumu līmeņa. Kā nozīmīgākās Latvijas prioritātes turpmākajās reformas sarunās atzīmējami aktīva lauksaimnieka nosacījums un zaļās komponentes nosacījumi, kas sniegtu ieguldījumu vides aizsardzībā, tai pašā laikā nemazinot lauksaimnieku konkurētspēju.

Attiecībā uz Tirgus kopējo organizāciju (turpmāk – TKO) EK priekšlikums paredz vairākas izmaiņas attiecībā uz esošajiem tirgus instrumentiem, lai īstenotu šādus tirgus pārvaldības mērķus:

- uzlabot „drošības tīklu” (intervence un privātā uzglabāšana, izņēmuma pasākumi tirgus traucējumu gadījumos, rezerves fonds lauksaimniecības sektora krīzēm);
- nodrošināt ilgtspējīgu patēriņu un saikni ar patērētājiem („Skolas augļa” un „Skolas piena” programmas);
- veidot ilgtspējīgu orientāciju uz tirgu (dažādu atbalsta shēmu atcelšana, piemēram, par apiņiem, cukura ražošanas kvotu atcelšana);
- veicināt lauksaimniecības produktu ražotāju kopējo darbību un stiprināt to lomu pārtikas piegādes ķēdē (ražotāju organizācijas, ražotāju apvienības, starpnozaru organizācijas).

Kopumā Latvija piekrīt EK izvirzītajiem mērķiem, ka ir nepieciešams nodrošināt ilgtspējīgu patēriņu un saikni ar patērētājiem, veidot ilgtspējīgu tirgus orientāciju un stiprināt lauksaimniecības produktu ražotāju kopējo darbību un to lomu pārtikas piegādes ķēdē.

Latvija piekrīt, ka cukura ražošanas kvotas jāatceļ sākot ar 2015.gada 1.oktobi un neatbalsta šī datuma būtisku pārceļšanu uz vēlāku laiku. Turklāt Latvijai ir būtiski, lai netiktu ieviesti noteikumi, kuri ierobežo Latvijas iespējas ražot cukuru. Tāpat Latvija ir apmierināta, ka tiek palielināts „Skolas augļa” programmas kopējais budžets, kā arī paredzēts saglabāt eksporta kompensācijas arī pēc 2013.gada.

Bez tam Latvija uzskata, ka tirgus instrumentiem (t.sk. „drošības tīkli”) ir jābūt efektīviem un ātri reaģēt spējīgiem līdzekļiem ārkārtas stāvokļa novēršanai un tirgus svārstību radītā šoka absorbcijai un amortizācijai. Papildus jāuzsver, ka diskusijās par nākotnes TKO ir jāņem vērā Kopienas tirgus pieejamība, kas izrietēs no Pasaules Tirdzniecības organizācijas lauksaimniecības reformu sarunu vienošanās (piemēram, samazināti importa nodokļi un citi tirgus aizsardzības pasākumi).

Tiešie maksājumi 2011. gadā

2011. gadā, par ES tiešo maksājumu iesniegumiem par 2010. gadu (vienotais platības maksājums, atsevišķais maksājums par cukuru, īpašais atbalsts par pienu, atbalsts par pārstrādei paredzētajām avenu un zemeņu platībām) kopumā izmaksāti ap 74 miljoni latu. Savukārt par 2010. gada papildu valsts tiešā maksājuma iesniegumiem 2011. gadā tika izmaksāti 49,4 miljoni latu.

Lai mazinātu finansiālās grūtības ar kurām lauksaimnieki saskārās dēļ sliktiem ziemāju pārziemošanas apstākļiem, kas radīja nepieciešamību pārsēt ziemājus, arī 2011. gadā tiešo maksājumu shēmu ietvaros tika veikti avansa maksājumi - 50 % apmērā par vienotais platības maksājums, 90% apmērā īpašais atbalsts par pienu un 70% apmērā atdalītie papildu valsts tiešie maksājumi par platībām, par laukaugu platībām, par liellopiem un par pienu.

Sarunās ar EK tika panākta vienošanās, ka sākot ar 2012. un turpmākajos gados tiks piešķirts īpašais atbalsts cietes kartupeļu kvalitātes uzlabošanai un īpašais atbalsts lopbarības augu sēklas un sēklas kartupeļu kvalitātes uzlabošanai saskaņā ar Padomes regulas Nr. 73/2009 68(1)(a)(ii) pantu.

Tirgus kopīgās organizācijas atbalsts

Sākot ar 2011. gada februāri ZM „Skolas piena” programmas ietvaros paredzēja valsts līdzfinansējumu par termiski apstrādāta piena piegādi pirmskolas izglītības iestāžu un 1.-4. klases izglītojamiem. Tādējādi tika rasta iespēja nodrošināt pirmskolas izglītības iestāžu un 1.-4. klases izglītojamos ar bezmaksas glāzi piena dienā. Jāatzīmē, ka „Skolas piena” programma darbojas jau kopš 2004. gada un ES atbalsts sedz tikai daļu no produkta cenas.

ZM 2011. gadā pilnveidoja nosacījumus attiecībā uz ražotāju organizāciju atzīšanu augļu un dārzeņu nozarē, pieņemot MK noteikumus par kārtību, kādā piešķir, administrē un uzrauga Eiropas Savienības atbalstu augļu un dārzeņu ražotāju organizācijām. Projekts, nosakot augļu un dārzeņu ražotāju organizāciju darbības un atbalsta piešķiršanas nosacījumus, paredz atbalstu arī šādu mērķu īstenošanai: ražošanas plānošanai, atzīto produktu kvalitātes uzlabošanai, tirdzniecības uzlabošanai un atzīto produktu komercvērtības paaugstināšanai, pētniecībai un eksperimentālai ražošanai, apmācībām, lai veicinātu konsultāciju pakalpojumu pieejamību, krīžu novēršanai un pārvarēšanai, kā arī vides aizsardzības pasākumiem un videi labvēlīgām ražošanas metodēm.

Lai uzlabotu piena un piena produktu nozares konkurētspēju un efektivitāti visā Eiropas Savienībā, 2011. gadā uzsākās diskusijas par Eiropas Parlamenta un Padomes regulas projektu, ar ko groza regulu Nr. 1234/07 (Vienotā TKO regula) attiecībā uz līgumattiecībām piena un piena produktu sektorā, un projekts tika pieņemts 2012. gada sākumā. Tas paredz atzītu ražotāju organizāciju veidošanos piena nozarē, lai stiprinātu ražotāju ietekmi līgumu slēgšanas sarunās, un atzītu starpnozaru organizāciju veidošanos, lai veicinātu labas prakses un inovācijas, kā arī tā mērķis ir veicināt nozares mierīgu pāreju uz bezkvotas režīmu.

Lauku attīstības programmas atbalsts

ZM 2011. gadā ir pilnveidojusi Latvijas Lauku attīstības programmas pasākuma „Lauksaimniecības produktu pievienotās vērtības radīšana” atbalsta saņemšanas nosacījumus paredzot iespēju atbalsta pretendentiem veidot jaunus pārstrādes uzņēmumus arī gaļas, graudu, augļu, dārzeņu un pārējo lauksaimniecības produktu pārstrādes sektoros (iepriekš jaunus pārstrādes uzņēmumus varēja veidot tikai piena pārstrādes sektorā), papildinot projektā paredzamo gala produkts sarakstu, kā arī dodot iespēju kautuvēm pretendēt uz atbalstu klasificēšanas iekārtu iegādē.

Valsts atbalsts

2011. gada 1. februārī Ministru kabinets apstiprināja Ministru kabineta noteikumus Nr. 105 “Noteikumi par ikgadējo valsts atbalstu lauksaimniecībai un tā piešķiršanas kārtību”. Kopējais pieejamais finansējums ZM budžeta apakšprogrammā 21.01.00 „Valsts atbalsts lauksaimniecībai un lauku attīstībai (subsīdijas)” 2011. gadā valsts atbalstam subsīdiju veidā bija 6 184 729 latu. Pieejamais finansējums galvenokārt novirzīts lauksaimniecības produktu ražotājiem šādos pasākumos:

- 1) lopkopības attīstībai – 2 397 289 latu;
- 2) investīciju veicināšanai lauksaimniecībā – 2 200 000 latu;

3) augkopības attīstībai, zinātnes pētījumiem, tirgus veicināšanai, dalībai pārtikas kvalitātes shēmās, lauksaimniecības nozaru riska samazināšanai, iepriekšējā gadā uzsākto atbalsta pasākumu izpildei – 1 587 440 latu.

Atbilstoši 2011.gada 15.decembrī Saeimā apstiprinātajiem grozījumiem likumā „Par akcīzes nodokli” (stājās spēkā 01.01.2012.), ZM izstrādāja un Ministru kabinets 2011.gada 3.maijā apstiprināja noteikumus Nr.344 „Kārtība, kādā no akcīzes nodokļa atbrīvo dīzeļdegvielu (gāzeļļu), ko izmanto lauksaimniecības produkcijas ražošanai, lauksaimniecības zemes apstrādei un meža vai purva zemes apstrādei, kurā kultivē dzērvenes vai mellenes, kā arī zemes apstrādei zem zivju dīķiem” (turpmāk – MK noteikumi Nr.344, saskaņā ar kuriem, LAD administrē no akcīzes nodokļa atbrīvotas dīzeļdegvielas daudzuma piešķiršanas sistēmu. Sistēma dod iespēju zemniekiem saimnieciskajā gadā (no kārtējā gada 1.jūlija līdz nākamā gada 30.jūnijam) iegādāties dīzeļdegvielu (gan mazumtirdzniecībā, gan vairumtirdzniecībā), norēķināties nemaksājot akcīzes nodokli. MK noteikumos Nr.344 noteiktais maksimālais kopējais dīzeļdegvielas daudzums, kam piemēro atbrīvojumu no akcīzes nodokļa, ir 85 495 240 litru vienam saimnieciskajam gadam. Ar Ministru kabineta 2011.gada 22.novembra grozījumiem maksimālais kopējais dīzeļdegvielas daudzums 2010./2011.saimnieciskajam gadam palielināts līdz 97 858 600 litriem, kurus LAD piešķir lauksaimniecības produkcijas ražotājiem kopsummā par 1 032 336 ha, kuri deklarēti un apstiprināti vienotā platību maksājuma saņemšanai.

Zivsaimniecība

2011.gadā turpinājās Eiropas Zivsaimniecības fonda (EZF) finansējuma piesaiste zivsaimniecības nozares attīstībai. No 2008.gada, kad tika sākta EZF pasākumu ieviešana, līdz 2011.gada beigām bija apstiprināti 1020 projektu iesniegumi ar kopējo publisko finansējumu 94,4 miljoni latu apmērā, kas ir 81 procents no kopējā 2007.–2013.gada plānošanas periodā pieejamā publiskā finansējuma, t. i., 117,1 miljoniem latu. No tiem 2011.gadā tika apstiprināti 341 projektu iesniegums par kopējo publisko finansējumu 31,7 miljoni latu apmērā, bet apmaksāti projekti ar publisko finansējumu 20 miljoni latu apmērā.

2011.gada 21. oktobrī Eiropas Savienības (ES) Lauksaimniecības un zivsaimniecības ministru padomes sanāsmē Luksemburgā tika panākta vienošanās par nozvejas kvotām Baltijas jūrā 2012.gadam. Latvija sarunās panāca, ka brētliņu nozvejas kvotas samazinājums Baltijas jūrā 2012.gadā ir 22%, lai arī sākotnēji EK vēlējās samazinājumu par 26%. Reņģu nozvejas kvotas Rīgas jūras līcī samazinājums 2012.gadā ir 16%, lai arī sākotnēji EK vēlējās samazinājumu par 21%, reņģu nozveju Baltijas jūras centrālajā daļā samazināta par 27% (sākotnēji bija plānots samazinājumu par 33%), bet lašu nozvejas kvota Baltijas jūrā tika samazināta par 51% (sākotnēji bija plānots samazinājums par 79%).

Savukārt mencu zvejai 2012.gadā nozvejas kvotas tika palielinātas par 15 procentiem Baltijas jūras austrumu daļā un par 13 procentiem rietumu daļā. Tas salīdzinājumā ar 2011.gadu zvejniekiem pa abiem zvejas rajoniem kopā ļaus nozvejot par gandrīz 15 procentiem vairāk mencu.

1. tabula.

2012. gada Latvijas kopējā nozvejas kvota Baltijas jūrā un Rīgas jūras līcī

Zivju suga	2011.	2012.	Pieaugums/ samazinājums, %
Brētliņa	39 949 t	31 160 t	- 22
Reņģe Baltijas jūrā	2 978 t	2174	- 27
Reņģe Rīgas jūras līcī	19 591 t	16 456 t	-16%
Menca, Baltijas jūras Austrumu daļā	5036 t	5795 t	+ 15
Menca, Baltijas jūras Rietumu daļā	679 t	769 t	+ 13
Lasis	32 965 gab.	16 153 gab.	- 51

Valsts budžeta dotācijas apakšprogrammas Zivju fonds ietvaros 2011.gadā sniegts atbalsts zivju atražošanas un aizsardzības pasākumu nodrošināšanai un tādu zinātnisko pētījumu finansēšanai, kas saistīti ar zivju resursu izpēti, kā arī piesārņojuma un saimnieciskās darbības ietekmes uz zivju

resursiem izpēti. Zivju fonda sešās padomes sēdēs 2011. gadā tika izskatīti 84 iesniegtie projektu finansējuma pieteikumi ar kopējo pieprasītā finansējuma summu 411,2 tūkst. latu, no kuriem pilnā vai daļējā apmērā Zivju fonda padome atbalstīja 64 projektus, kuru īstenošanai piešķīra finanšu līdzekļus par kopējo summu 203 865 Ls. Lielākā finansējuma daļa 2011.gadā tika piešķirta zivju resursu pavairošanai un atražošanai publiskajās ūdenstilpēs un ūdenstilpēs, kurās zvejas tiesības pieder valstij, kā arī citās ūdenstilpēs, kas ir valsts vai pašvaldību īpašumā (34,0 %), sabiedrības informēšanas pasākumiem par zivju resursu pētījumiem, to racionālu un saudzīgu izmantošanu, atražošanu un aizsardzību (29,3 %), kā arī zivju resursu aizsardzības pasākumiem, ko veic valsts iestādes vai pašvaldības, kuru kompetencē ir zivju resursu aizsardzība (27,2 %).

Pēc Zivju resursu atražošanas valsts programmas (2001.–2010.) darbības pabeigšanas tika aktualizēta zivju resursu atražošanas turpmākās attīstības stratēģija un turpmākajiem 6 gadiem noteikti jauni ilgtspējīgas politikas mērķi, principi un rīcības virzieni, kas ietverti Zivju resursu mākslīgās atražošanas valsts programmas pamatnostādņēs 2011.–2016.gadam. Pamatnostādņu īstenošana uzsākta 2011. gada 1.janvārī sākot pildīt Zivju resursu mākslīgās atražošanas rīcības plānu 2011.-2013.gadam.

Nodrošinot minētā plāna izpildi 2011.gadā saskaņā ar ZM un Pārtikas BIOR noslēgto līgumu Gaujas, Ventas un mazo upju baseinos tika ielaisti 5,7 milj.gab. zivju kāpuru, mazuļu un smoltu, izlietojot tam iedalīto finansējumu Ls 349 631 apmērā. Publisko ūdenstilpju ihtiofaunas struktūras papildināšanai no Zivju fonda līdzekļiem tika piešķirts finansējums attiecīgiem projektiem Ls 60 178,86 apmērā un publiskajās ūdenstilpēs, kurās zvejas tiesības pieder valstij, kā arī citās ūdenstilpēs, kas ir valsts vai pašvaldību īpašumā tika ielaisti 1,4 milj. gab. zivju un vēžu mazuļu. Savukārt Daugavas baseina zivju resursu pavairošanai to zaudējumu kompensācijai, balstoties uz A/S „Latvenergo” un institūta BIOR noslēgto līgumu, tika nodrošināts finansējums Ls 607 000 un Daugavas baseinā kopumā ielaisti 8,5 milj. gab. zivju kāpuru, mazuļu un smoltu.

No institūta BIOR valsts zivju audzētavām 2011.gadā tika nodrošināta aptuveni 90 % plānā paredzētā zivju mazuļu apjoma izlaišana dabiskajās ūdenstilpēs, bet privāto zivju audzētavu ieguldījums zivju resursu papildināšanā veidoja vēl ap 10 % no kopējā dabiskajos ūdeņos ielaistā zivju mazuļu apjoma.

2011.gadā ZM nodrošināja pārraudzību:

- par Latvijas Nacionālās zivsaimniecības datu vākšanas programmas 2011.-2013.gadam īstenošanu;
- zivju resursu un to stāvokļa izpēti dabiskajos jūras un iekšējos ūdeņos;
- zivju resursu atražošanas pasākumu īstenošanu.

Latvijas Nacionālās zivsaimniecības datu vākšanas programmas 2011.-2013.gadam īstenošanu 2011.gadā, zivju un vēžu resursu izpēti jūras un iekšējos ūdeņos, kā arī zivju resursu atražošanas pasākumus nodrošināja institūts BIOR saskaņā ar ZM noslēgtajiem līgumiem.

Pārtika

Lai samazinātu administratīvo slogu uzņēmējiem veikti grozījumi Ministru kabineta noteikumos, divas reizes samazinot pārbaužu biežumu mazajās kautuvēs, kurās klasificē cūku liemeņus. Administratīvais slogs uzņēmējiem samazināts arī nosakot iespēju cūku liemeņu klasificētajiem retāk apmeklēt kvalifikācijas paaugstināšanas kursus (atkarībā no pieļauto kļūdu skaita klasificējot), kā rezultātā kautuvēm samazināsies izmaksas, kas nepieciešamas kursu apmeklējumiem.

Lai veicinātu konkurētspējīgas un ilgtspējīgas pārtikas nozares attīstību, 2011.gadā augustā tika izveidota jauna konsultatīva un koordinējoša institūcija – Pārtikas nozares padome, kuras sastāvā tika iekļauti pārstāvji gan no valsts pārvaldes institūcijām, gan no lauksaimniecības, pārtikas un veselības nozares sabiedriskajām organizācijām. 2012.gada sākumā tika sasaukta pirmā Pārtikas nozares padomes sēde, lai apspriestu aktualitātes un problēmas pārtikas nozarē un diskutētu par to iespējamajiem risinājumiem, kā arī nozares tālāko attīstību.

Zemkopības ministrija panāca, ka Latvijai tiek piešķirts oficiāli no govju tuberkulozes brīvas valsts statuss, tādējādi samazinot nepieciešamos izmeklējumus, lai kontrolētu govju tuberkulozi valstī saskaņā ar Eiropas Komisijas 2011.gada 12.oktobra Lēmumu Nr.2011/675/ES.

Nodrošinot vienotu valsts uzraudzību veterināro zāļu aprītē un optimizējot veterināro zāļu aprīti uzraugošo iestāžu funkcijas, Zemkopības ministrija un Pārtikas un veterinārais dienests sekmīgi pārņēma veterināro zāļu reģistrācijas un aprītes uzraudzības funkcijas no Zāļu valsts aģentūras un Veselības inspekcijas.

Latvija ir panākusi, ka 2011.gada 2.decembra Regulā Nr.1259/2011, ar ko groza Regulu Nr.1881/2006 attiecībā uz dioksīnu un dioksīniem līdzīgu PHB maksimāli pieļaujamo koncentrāciju pārtikas produktos, ir noteikta atkāpe Baltijas lašu izmantošanai vietējā tirgū sākot ar 2012.gadu.

EK Pārtikas aprītes un dzīvnieku veselības pastāvīgās komitejas Toksikoloģijas sekcijas sanāksmē tika atbalstīts Komisijas Regulas projekts par dioksīnu un polihlordifenilu pieļaujamām normām, kas ir ļoti būtiski arī Latvijas zvejniekiem un zivju apstrādes nozarei. Baltijas jūrā, un līdz ar to arī zivīs, vēsturiski ir izveidojies relatīvi augsts šo bīstamo vielu piesārņojums, kas pateicoties dažādiem vides aizsardzības pasākumiem, tomēr gada no gada samazinās. Līdz šim neatrisināts jautājums par lielāka izmēra Baltijas lašu, kuros dioksīnu un polihlordifenilu līmenis ir augstāks nekā pārējās zivīs realizācijas iespēju tirgū. PVD ekspertu veiktais riska novērtējums atzina, ka arī Baltijas jūras laši nelielo nozvejas apjomu dēļ nerada nekādu risku Latvijas patērētāju veselībai. Līdz ar to Latvijas eksperti, kopīgi ar Somijas un Zviedrijas kolēģiem, ir panākuši, ka EK piešķir atkāpes šīm valstīm un ļauj realizēt Baltijas lašus Somijas, Zviedrijas un Latvijas tirgū.

Turpināts darbs pie priekšlikumu izstrādes Pārtikas tirdzniecības likumprojektam, tostarp apkopojot un analizējot pārtikas ražotāju priekšlikumus, apzinot un izvērtējot citu valstu likumdošanas aktus par attiecīgajiem jautājumiem, organizējot darba grupas ar pārtikas ražotājiem. Izstrādātie priekšlikumi iesniegti Ekonomikas ministrijai tālākām diskusijām likuma izstrādei izveidotajā darba grupā.

2011.gada nogalē tika pilnveidoti atbalsta saņemšanas nosacījumi Lauku attīstības programmas pasākuma „Lauksaimniecības produktu pievienotās vērtības radīšana” ietvaros, kā arī uzlabota lauksaimniecības produktu informatīvo un veicināšanas programmu izvērtēšanas kārtība ES līdzfinansēto lauksaimniecības produktu informatīvo un veicināšanas pasākumu ietvaros.

2011.gadā Zemkopības ministrija aktīvi iesaistījās publisko iepirkumu sistēmas pilnveidošanā pārtikas jomā, lai palielinātu vietējās produkcijas tirgus daļu valsts un pašvaldību publiskajos pārtikas iepirkumos. Lai to panāktu, Zemkopības ministrija sadarbībā ar nozaru organizācijām, Iepirkumu uzraudzības biroju u.c. īstenoja konkrētas iniciatīvas pārtikas produktu iepirkuma kvalitātes uzlabošanai un vietējo pārtikas produktu īpatsvara pieauguma veicināšanai iepirkumos.

Lai veicinātu kvalitatīvu vietējo produktu pārstāvību pārtikas publiskajos iepirkumos, Zemkopības ministrija kopš 2011.gada oktobra intensīvi iesaistījās Veselības ministrijas izstrādātā MK noteikumu projekta „Uztura normas izglītības iestāžu izglītojamiem, sociālās aprūpes un sociālās rehabilitācijas institūciju klientiem un ārstniecības iestāžu pacientiem” apspriešanas gaitā, kā rezultātā tika sekmīgi realizēta Zemkopības ministrijas un pārtikas ražotāju kopīgi virzītā iniciatīva pārtikas iepirkumos atsevišķu sabiedrības grupu uzturā izvēlēties produktus, kas atbilst nacionālās pārtikas kvalitātes shēmas („Zaļā karotīte”) un bioloģiskās lauksaimniecības shēmas prasībām.

Meža nozare

2011.gadā noritēja apjomīgs darbs pie izmaiņām meža apsaimniekošanas nosacījumos Latvijā, kas noslēdzies ar „Grozījumus Meža likumā”, lai vienkāršotu valsts sniegto pakalpojumu procedūras, to izmaksas, vienlaicīgi paaugstinot pakalpojumu pieejamību un kvalitāti. Kā arī lai noteiktu ilgtspējīgu meža apsaimniekošanu un palielinātu oglekļa dioksīda piesaisti Latvijas saistību izpildē klimata pārmaiņu samazināšanai.

Zemkopības ministrija sadarbībā ar sadarbībā ar Ekonomikas ministrijas un Vides aizsardzības un reģionālās attīstības ministrijas ekspertiem ir veikusi apjomīgu meža nozares attīstības izvērtējumu, ietverot vides, sociālos un tautsaimniecības aspektus. Vērtējuma atziņas tika prezentētas konferencē „Meža nozare 20 Latvijas neatkarības gados”. Meža nozares novērtējums tiek izmantots Nacionālā attīstības plāna (2014-2020) un Meža un saistīto nozaru attīstības pamatnostādņu izstrādē.

2011.gadā ir panākts, ka Eiropas Komisija ir akcentējusi grozījumus Lauku attīstības programmā, kas atļauj meža īpašniekiem saņemt atbalstu par paša veikto jaunaudžu kopšanu.

Notika arī intensīvs darbs klimata politikas izstrādē Eiropas Savienības un globālajā līmenī. ANO Klimata pārmaiņu konferencē Durbānā, tika panākta starptautiskā vienošanās par Zemes izmantošanas, zemes izmantošanas maiņas un mežsaimniecības (turpmāk - LULUCF) sektora siltumnīcefekta gāzu emisiju un CO2 piesaistes uzskaites noteikumiem un metodiku Kioto protokola 2.saistību periodam (2013.-2020.gads). Latvijai jautājums par meža un lauksaimniecības nozares radītās CO2 piesaistes un siltumnīcefekta gāzu (SEG) emisiju uzskaiti klimata politikas kontekstā ir aktuāls, jo meža nozarei ir liela ietekme gan Latvijas ekonomikā (2010.gadā 4,7% no IKP), gan kopējā SEG emisiju un piesaistes bilanci (meža nozares CO2 piesaistes apjoms ir lielāks par valsts kopējo SEG emisiju apjomu). 2012.gadā Eiropas Komisija plāno LULUCF sektoru ciešāk integrēt Eiropas Savienības klimata politikā, ieviešot arī Eiropas Savienības līmenī LULUCF sektora siltumnīcefekta gāzu emisiju un CO2 piesaistes uzskaites noteikumus.

Savukārt sadarbībā ar nevalstiskajām organizācijām, nozaru interešu pārstāvjiem un sabiedrību notika plašas diskusijas par pārmaiņām Valsts meža dienestā. Zemkopības ministrija 2011.gadā uzrunāja sabiedrību ne tikai diskusiju formātā, bet sadarbojoties visai Latvijas meža nozarei, izveidoja izstādi „Iepazīsties-Koks!”, vienuviet parādot visu mežsaimniecības ciklu. Ekspozīcija izveidota atraktīvā veidā tā, lai interesanti būtu jebkuras paaudzes cilvēkam. Tā stāsta par visu mežu apsaimniekošanas ciklu, sākot no koku stādīšanas un beidzot ar koksnes pārstrādi un izmantošanu sadzīvē, kā arī parāda koksnes kā materiāla daudzveidīgās īpašības un īpatnības.

Lauksaimniecības zemju izmantošana

Vienotam platības maksājumam (VPM) 2011.gadā deklarētā lauksaimniecībā izmantojamās zemes (LIZ) platība bija 1 538 065 ha, jeb 71,6 procenti no Lauku bloku platības (2 147 206 ha uz 20.03.2010.)

Atbalstam deklarētās kultūraugu platības 2011.gadā ietvēra 648 544 ha (2.tabula), jeb 42,2 procentus no vienotam platības maksājumam deklarētās platības.

Pa novadiem kopā atbalsta maksājumiem nepieteiktā lauksaimniecībā izmantojamā zeme 2011.gadā ietvēra 609 141 ha, jeb 28,4 procenti no Lauku bloku platības.

2.tabula

Atbalstam deklarētās kultūraugu platības

Kultūra	Platības	
	(ha)	(%)
Ziemas kvieši	200 573	30.9%
Vasaras kvieši	110 024	17.0%
Vasaras mieži	92 895	14.3%
Vasaras rapsis	77 244	11.9%
Auzas	57 495	8.9%
Ziemas rapsis	44 083	6.8%
Rudzi	28 324	4.4%
Kartupeļi	15 060	2.3%
Tritikāle	9 765	1.5%
Griķi	9 327	1.4%
Ziemas mieži	3 754	0.6%
Kopā:	648 544	100%

Avots: Lauku atbalsta dienests

Lauku atbalsta dienests, balstoties uz Ministru kabineta 2010.gada 13.jūlija noteikumos Nr.635 „Kārtība, kādā apseko un nosaka neapstrādātās lauksaimniecībā izmantojamās zemes platību un sniedz informāciju par to” noteikto, 2011.gadā vizuāli apsekoja lauksaimniecībā izmantojamās zemes vienības, kuru platība ir lielāka par vienu hektāru. Apsekots tika 2 335 349 ha lauksaimniecībā izmantojamās zemes. Apsekojumā tika noteiktas lauksaimniecībā izmantojamās zemes platības, kas netiek uzturētas labā lauksaimniecības un vides stāvoklī. Apsekojuma rezultātā konstatēts, ka

neapstrādātās lauksaimniecībā izmantojamās zemes platības 2011.gadā bija 312 607 ha, jeb 13,4 % no visas apsekotās LIZ (3.tabula).

3.tabula

„LIZ apsekošanas pa novadiem 2011.gadā kopējie rezultāti”

LIZ	Platības	
	(ha)	(%)
Neapstrādātā	312 607	13,4
Kopts	2 022 746	86,6
Kopā:	2 335 349	100

Avots: Lauku atbalsta dienests

2010.gadā LIZ apsekojumā konstatēts, ka neapstrādātā LIZ ir 368 900ha. Meža statistiskās inventarizācijas dati (uz 01.04.2009.) uzrāda, ka lauksaimniecības zemēs 136,40 tūkst. ha platībā ir izveidojusies mežaudze. Laika periodā no 2010.gada līdz 2011.gadam neapstrādāto lauksaimniecībā izmantojamo zemju platības samazinājušās par 56 293 ha.

Meliorācija

Veikta Rīgas hidroelektrostacijas (Rīgas HES) pieguļošo teritoriju sūkņu staciju renovācija, īstenojot Eiropas Reģionālās attīstības fonda projektu „Rīgas HES ūdenskrātuvei pieguļošo teritoriju aizsardzības būvju aizsardzības spēju palielināšana”. Ministrijas projekta mērķis bija palielināt Rīgas HES ūdenskrātuvei pieguļošo teritoriju aizsardzības būvju aizsardzības spējas, veicot sūkņu staciju "Tome", "Ikšķile – 2" un "Spolītes" renovāciju, tādējādi samazinot plūdu draudu risku un uzlabojot vides kvalitāti un ekonomisko aktivitāti. Projekta realizācijas gaitā tika veikta Rīgas HES ūdenskrātuves inženieraizsardzības būvju tehnoloģisko iekārtu nomaiņa un sūkņu staciju renovācija.

Veicot 3 hidrotehnisko būvju kompleksu renovāciju, novērsts plūdu draudu risks 2 145 iedzīvotājiem un uzlabota vides kvalitāte polderu teritorijās.

Ir apgūti vai atrodas sagatavoto projektu izpildes stadijā ELFLA Lauku attīstības programmas 2007.-2013.gadam pasākumam „Infrastruktūra, kas attiecas uz lauksaimniecības un mežsaimniecības attīstību un pielāgošanu” atvēlētie līdzekļi valsts meliorācijas sistēmu un valsts nozīmes meliorācijas sistēmu renovācijai vai rekonstrukcijai EUR 17 900 000 apmērā.

Veikta Rīgas hidroelektrostacijas (Rīgas HES) pieguļošo teritoriju sūkņu staciju renovācija, īstenojot Eiropas Reģionālās attīstības fonda projektu „Rīgas HES ūdenskrātuvei pieguļošo teritoriju aizsardzības būvju aizsardzības spēju palielināšana”. Ministrijas projekta mērķis bija palielināt Rīgas HES ūdenskrātuvei pieguļošo teritoriju aizsardzības būvju aizsardzības spējas, veicot sūkņu staciju "Tome", "Ikšķile – 2" un "Spolītes" renovāciju, tādējādi samazinot plūdu draudu risku un uzlabojot vides kvalitāti un ekonomisko aktivitāti.

Projekta realizācijas gaitā tika veikta Rīgas HES ūdenskrātuves inženieraizsardzības būvju tehnoloģisko iekārtu nomaiņa un sūkņu staciju renovācija.

Veicot 3 hidrotehnisko būvju kompleksu renovāciju, novērsts plūdu draudu risks 2 145 iedzīvotājiem un uzlabota vides kvalitāte polderu teritorijās.

Ir apgūti vai atrodas sagatavoto projektu izpildes stadijā ELFLA Lauku attīstības programmas 2007.-2013.gadam pasākumam „Infrastruktūra, kas attiecas uz lauksaimniecības un mežsaimniecības attīstību un pielāgošanu” atvēlētie līdzekļi valsts meliorācijas sistēmu un valsts nozīmes meliorācijas sistēmu renovācijai vai rekonstrukcijai EUR 17 900 000 apmērā.

Īstenojot valsts deleģēto meliorācijas kadastra uzturēšanas, valsts meliorācijas sistēmu un valsts nozīmes meliorācijas sistēmu ekspluatācijas un uzturēšanas funkciju, kas uzticēta valsts sabiedrībai ar ierobežotu atbildību „Zemkopības ministrijas nekustamie īpašumi”, 2011.gadā ir veikti valsts un valsts nozīmes ūdensnoteku ekspluatāciju un uzturēšanas darbi 480 km garumā, ierīkoti 6 hidrometriskie posteņi, veikta meliorācijas kadastra telpisko datu digitalizācija 240 000 tkst. ha apmērā, aptvertās informācijas īpatsvars pret visu nepieciešamo sastāda 33%, nodrošināta 32 polderu sūkņu

staciju darbināšana, kā arī veikti 32 polderu aizsargdambju uzturēšanas darbi par kopējo garumu 53 km apmērā.

Birokrātiskā sloga mazināšana

Tika samazināts administratīvais slogs lauksaimniecības dzīvnieku īpašniekiem un turētājiem, šķirnes lauksaimniecības dzīvnieku organizācijām un komersantiem, kā arī Lauksaimniecības datu centra veicamo funkciju daudzums:

- samazinājās iestāžu skaits, kas kontrolē zemnieku saimniecības, kā arī ganāmpulka īpašniekam tika paredzēta iespēja Civillikumā noteiktajā kārtībā vienoties ar sertificētu personu par pārraudzības darba veikšanu, ja ganāmpulka īpašnieks pats neveic pārraudzību savā ganāmpulkā, neslēdzot līgumu;
- paredzēta iespēja iesniegumu izcelsmes sertifikāta saņemšanai iesniegt ne tikai papīra, bet arī elektroniskā formā, kā arī izcelsmes sertifikātu sagatavot gan papīra, gan elektroniska dokumenta formā, kas ļauj gan vaislas lauksaimniecības dzīvnieku audzētājiem, gan vaislas lauksaimniecības dzīvnieku audzētāju organizācijām ietaupīt materiālos un laika resursus;
- fiziskām personām, kas veic lauksaimniecības dzīvnieku vērtēšanu, pārraudzību, mākslīgo apsēklošanu paredzot, ka sertifikātu un apliecību izsniedz uz nenoteiktu laiku un nepieciešamos dokumentus var iesniegt elektroniski, ja dokumenti noformēti atbilstoši normatīvajiem aktiem par elektronisko dokumentu noformēšanu;
- izveidota iespēja elektroniskā veidā aizpildīt nepieciešamās veidlapas attiecībā uz dzīvnieku apzīmēšanu, ganāmpulku un novietņu reģistrēšanu.

Tika samazināts administratīvais slogs selekcionāriem un selekcionāra tiesību īpašniekiem:

- iesniedzot iesniegumu šķirnes iekļaušanai Latvijas augu šķirņu katalogā, kā arī pagarinot šķirnes uzturēšanu katalogā nav jāsniedz Valsts augu aizsardzības dienestam dokuments, kas apliecina valsts nodevas samaksāšanu;
- iesniedzot iesniegumu atļaujas saņemšanai izvietot tirgū tādu šķirņu sēklas, par kurām ir iesniegts iesniegums, bet kuras vēl nav iekļautas Latvijas augu šķirņu katalogā vai kādā no Eiropas Savienības dalībvalstu nacionālajiem katalogiem nav jāsniedz Valsts augu aizsardzības dienestam dokuments, kas apliecina valsts nodevas samaksāšanu.

1.4. Ministrijas atbildībā esošās politikas jomas un nozares

Ministrija ir atbildīga par lauksaimniecības, meža nozares un zivsaimniecības nozares politikas izstrādāšanu un īstenošanu.

Lai to nodrošinātu, ministrija

- izstrādā valsts politiku šādās lauksaimniecības nozares jomās:
 - dzīvnieku veselības, labturības un dzīvnieku tirdzniecības jomā;
 - dzīvnieku barības un veterināro zāļu jomā;
 - pārtikas tirgus un pārtikas aprites (higiēna, drošums un kvalitāte) jomā;
 - biotehnoloģijas un kvalitātes jomā;
 - augkopības jomā;
 - lauksaimniecības resursu jomā (lauksaimniecībā un pārtikā izmantojamo augu un dzīvnieku ģenētisko resursu saglabāšana, sēklu aprīte, augu aizsardzība un mēslošanas līdzekļu aprīte, lauksaimnieciskās darbības izraisītā piesārņojuma samazināšana);
 - lopkopības un ciltsdarbu jomā;
 - tirgus kopējās organizācijas jomā;
- īsteno šādus pasākumus zivsaimniecības nozarē:
 - izstrādā valsts politiku zivsaimniecības nozares attīstības un zivju resursu pārvaldības jomā;
 - pārrauga Baltijas jūras piekrastes un Latvijas Republikas iekšējo ūdeņu zivju resursu ilgtspējīgu izmantošanu, atražošanu un izpēti;

- organizē valstij piederošo zvejas tiesību izmantošanu Baltijas jūrā un Rīgas jūras līcī aiz piekrastes ūdeņiem, kā arī citu Eiropas Savienības dalībvalstu ūdeņos un starptautiskajos ūdeņos;
- izstrādā valsts politiku šādās meža nozares jomās:
 - meža resursu ilgtspējīgas apsaimniekošanas (meža apsaimniekošana, dabas aizsardzība mežā, meža apsardzība un aizsardzība, meža ģenētisko resursu aizsardzība un ilgtspējīga izmantošana, meža reproduktīvā materiāla izmantošana, Nacionālais meža monitorings) jomā;
 - medību un medību resursu ilgtspējīgas apsaimniekošanas jomā;
- izstrādā valsts politiku valsts un Eiropas Savienības atbalsta jomā;
- izstrādā un īsteno lauku attīstības politiku;
- koordinē darbu ar Eiropas Lauksaimniecības garantiju fondu, Eiropas lauksaimniecības fondu lauku attīstībai un Eiropas Zivsaimniecības fondu;
- piedalās Eiropas Savienības kopējās politikas izstrādē par lauksaimniecības, meža un zivsaimniecības nozares produktu tirdzniecību un koordinē tās īstenošanu Latvijā;
- izstrādā valsts politiku un pārrauga tās ieviešanu traktortehnikas un tās piekabju aprītes jomā, kā arī traktortehnikas vadītāju sagatavošanas un atestācijas jomā;
- atbilstoši kompetencei izstrādā valsts politiku citās jomās:
 - klimata pārmaiņu un zemes izmantošanas jomā;
 - atjaunojamo enerģijas resursu (meža un lauksaimniecības biomasas) ilgtspējīgas pieejamības, ieguves un izmantošanas jomā;
 - meža un lauksaimniecības zemes resursu, tajā skaitā meliorācijas, pārvaldības politikas jomā;
- veic citus normatīvajos aktos noteiktos uzdevumus.

1.5. Ministrijas padotībā esošās iestādes

Zemkopības ministrijai ir padotas šādas iestādes:

- Lauku atbalsta dienests;
- Pārtikas un veterinārais dienests;
- Valsts augu aizsardzības dienests;
- Valsts meža dienests;
- valsts aģentūra "Lauksaimniecības datu centrs";
- valsts aģentūra "Valsts tehniskās uzraudzības aģentūra";
- Latvijas Lauksaimniecības universitāte;
- Latvijas Valsts agrārās ekonomikas institūts;
- Latvijas Valsts auglīkopības institūts;
- Valsts Stendes graudaugu selekcijas institūts;
- Valsts Priekuļu laukaugu selekcijas institūts;
- Latvijas Valsts mežzinātnes institūts "Silava";
- valsts zinātniskais institūts "Pārtikas drošības, dzīvnieku veselības un vides zinātniskais institūts".

Ministrija ir valsts kapitāla daļu turētāja šādās kapitālsabiedrībās:

- valsts sabiedrībā ar ierobežotu atbildību "Meliorprojekts";
- valsts sabiedrībā ar ierobežotu atbildību "Sertifikācijas un testēšanas centrs";
- valsts sabiedrībā ar ierobežotu atbildību "Zemkopības ministrijas nekustamie īpašumi";
- valsts akciju sabiedrībā "Latvijas valsts meži";
- valsts akciju sabiedrībā "Lauku attīstības fonds";
- sabiedrībā ar ierobežotu atbildību "Latvijas Lauku konsultāciju un izglītības centrs";
- sabiedrībā ar ierobežotu atbildību "Piensaimnieku laboratorija";

- akciju sabiedrībā "Nagli";
- akciju sabiedrībā "Latgales enerģētika".

2. ZEMKOPĪBAS MINISTRIJAS FINANŠU RESURSI UN DARBĪBAS REZULTĀTI

2.1. Valsts budžeta finansējums un tā izlietojums

2.1.1. Budžeta programmu un apakšprogrammu finanšu līdzekļu izlietojums

Zemkopības ministrijas budžeta programmu un apakšprogrammu finanšu līdzekļu izlietojuma kopsavilkums 2011. gadā ir attēlots 1. tabulā. Informācija par atsevišķu budžeta programmu un apakšprogrammu finanšu līdzekļu izlietojumu ir ietverta gada publiskā pārskata 1. pielikumā.

4. tabula.

Zemkopības ministrijas budžeta programmu un apakšprogrammu finanšu līdzekļu izlietojuma kopsavilkums

(latos)

Nr.p.k.	Finansiālie rādītāji	2010.gada (faktiskā izpilde)	2011.gadā	
			Apstiprināts likumā	Faktiskā izpilde
1.	Finanšu resursi izdevumu segšanai (kopā)	422 386 289	428 369 301	426 274 353
1.1.	dotācijas	417 486 615	420 781 648	420 175 029
1.2.	maksas pakalpojumiem un citi pašu ieņēmumi	4 711 583	7 249 332	5 834 186
1.3.	ārvalstu finanšu palīdzība	88 091	338 321	243 213
1.4.	ziedojumi un dāvinājumi			
1.5.	transferti	100 000		21 925
2.	Izdevumi (kopā)	423 857 992	427 302 078	426 222 507
2.1.	uzturēšanas izdevumi (kopā)	420 160 228	416 146 534	415 336 605
2.1.1.	kārtējie izdevumi	39 603 612	35 787 545	35 251 451
2.1.2.	procentu izdevumi			
2.1.3.	subsīdijas, dotācijas un sociālie pabalsti	348 949 762	347 563 820	347 403 795
2.1.4.	kārtējie maksājumi Eiropas Kopienas budžetā un starptautiskā sadarbība	153 027	172 510	172 510
2.1.5.	uzturēšanas izdevumu transferti	31 453 827	32 622 659	32 508 849
2.2.	izdevumi kapitālieguldījumiem	3 697 764	11 155 544	10 885 902

Avots: iestāžu iesniegtie gada pārskati un likums "Par valsts budžetu 2011. gadam"

2.1.2. Saņemtie ziedojumi un dāvinājumi, to izlietojums

5. tabula.

Zemkopības ministrijas saņemto ziedojumu un dāvinājumu kopsavilkums, to izlietojums

(latos)

Nr. p.k.	Finansiālie rādītāji	Iepriekšējā gadā budžeta izpilde	Pārskata gadā	
			Apstiprināts likumā	Faktiskā izpilde
1.	Finanšu resursi izdevumu segšanai (kopā)	478 318	0	608 590

1.1.	dotācijas	0	0	0
1.2.	maksas pakalpojumi un citi pašu ieņēmumi	0	0	0
1.3.	ārvalstu finanšu palīdzība	0	0	0
1.4.	ziedojumi un dāvinājumi	478 318	0	608 590
2.	Izdevumi (kopā)	406 288	0	309 086
2.1.	uzturēšanas izdevumi (kopā)	404 141	0	287 782
2.1.1.	kārtējie izdevumi	332 334	0	287 137
2.1.2.	procentu izdevumi	0	0	0
2.1.3.	subsīdijas, dotācijas un sociālie pabalsti	1 530	0	645
2.1.4.	kārtējos maksājumos Eiropas Kopienas budžetā un starptautiskā sadarbība	0	0	0
2.1.5.	uzturēšanas izdevumu transferti	70 277	0	0
2.2.	izdevumi kapitālieguldījumiem	2 147	0	21 304

Avots: ZM

2.2. Zemkopības ministrijas sasniegtie darbības rezultāti un to rezultatīvie rādītāji

24.00 Meža resursu ilgtspējības saglabāšana			
24.02 Valsts atbalsta pasākumi meža nozarē			
1. Medību saimniecības attīstības veicināšana			
	Plānotais rādītājs	Izpilde	Neizpildes/pārsniegšanas pamatojums
1.1. Medību saimniecības attīstības fonda finansēto projektu skaits	7	12	Racionāli rīkojoties ar finanšu līdzekļiem, ir izdevies realizēt lielāku projektu skaitu esošā finansējuma ietvaros.
1.2. Attīstības/zinātnes projektu proporcionāli skaitliskais sadalījums no kopējā medību saimniecības attīstības fonda finansēto projektu skaita	4/3	9/3	Racionāli rīkojoties ar finanšu līdzekļiem, ir izdevies realizēt lielāku projektu skaitu esošā finansējuma ietvaros.
2. Meža nozares attīstības veicināšana			
2.1. Meža attīstības fonda finansēto projektu skaits	4	8	Atbilstoši 2011.gada 26.aprīļa Ministru kabineta noteikumiem Nr.320 „Valsts atbalsta piešķiršanas kārtība meža nozares attīstībai 2011.gadā” tika finansēti seši attīstības projekti un divi zinātnes projekti.
2.2. Attīstības/zinātnes projektu proporcionāli skaitliskais sadalījums no kopējā meža attīstības fonda finansēto projektu skaita	2/2	6/2	Atbilstoši 2011.gada 26.aprīļa Ministru kabineta noteikumiem Nr.320 „Valsts atbalsta piešķiršanas kārtība meža nozares attīstībai 2011.gadā” tika finansēti seši attīstības projekti un divi zinātnes projekti.
3. Iegūta statistiskā informācija par meža resursiem un zemes faktisko izmantošanu			
3.1. Apekoto pastāvīgo parauglaukumu platība ha	125	125	
3.2. Parauglaukumu platība hektāros, kuros veikti koksnes resursus raksturojošie mērījumi	72,3	72,3	
28.00 Politikas plānošana, īstenošana un uzraudzība			

1. Resoru kompetences politikas izstrāde			
1.1. Izstrādāto nacionālo tiesību aktu skaits, kas regulē nozari	450	341	Nozaru departamenti vairāku projektu virzību apturējuši, līdz tos saskaņos ar sociālajiem partneriem.
1.2. Sanāksmju skaits, kur pārstāvētas Latvijas intereses starptautiskajās un ES organizācijās un institūcijās	650	643	
2. Uzraudzības un kontroles procesi pār politikas īstenošanu			
2.1. Veikto iekšējo auditu ziņojumu skaits uz vienu auditoru slodzi/ieviesto ieteikumu īpatsvars %, pret kopējo ieteikumu skaitu	3,5/ 75%	4,2 / 69%	No 48 aktuāliem ieteikumiem, kuriem ieviešanas termiņš ir 2011.g. – 33 ieteikumi ir ieviesti. Neieviesti ieteikumiem pārcelts ieviešanas termiņš dažādu objektīvu iemeslu dēļ.
2.2. Tiesu procesu skaits/Pozitīvs tiesu procesu skaits	15/7	14/2	
3. Personāla attīstība			
3.1. Kvalifikācijas celšanas stundu skaits uz 1 strādājošo	10	4,3	Mācību plāna neizpilde ir saistīta ar to, ka 2011.gadā bija nelielas bezmaksas mācību apmeklējuma iespējas, bija ierobežoti budžeta līdzekļi mācību nodrošināšanai, kā arī VAS piedāvātie mācību kursi tikai daļēji atbilda ministrijā nodarbināto mācību vajadzībām.
3.2. Personāla mainības īpatsvars % no kopējā strādājošo skaita	17%	12%	Neizpilde vērtējama kā pozitīva tendence, jo ministrijā nodarbinātie tika motivēti saglabāt valsts civildienesta (darba tiesiskās attiecības) ar ministriju. Līdz ar to tika nodrošināta stabilitāte ministrijas funkciju veikšanā.
62.00 Eiropas Reģionālās attīstības fonda (ERAF) projektu un pasākumu īstenošana			
62.06 Izdevumi Eiropas Reģionālās attīstības fonda (ERAF) projektu un pasākumu īstenošanai (2007-2013)			
1. Izveidota vienota informācijas telpa			
1.1. Iestāžu skaits, kurās elektronizēta informācijas un dokumentu aprīte	7	7	
1.2. Vienotās informācijas telpas lietotāju skaits	3100	3100	
2. Izveidota klientu orientēta pakalpojumu sistēma			
2.1. Elektronizēto pakalpojumu skaits	29	0	Projektu realizācijas termiņš pagarināts līdz 2012.gada 3.decembrim
2.2. Elektronisko pakalpojumu lietotāju īpatsvars %, pret iespējamo lietotāju skaitu	7	Nav veikti mērījumi	Projektu realizācijas termiņš pagarināts līdz 2012.gada 3.decembrim
3. Palielināta Rīgas HES ūdenskrātuvei pieguļošo teritoriju aizsardzības spēja			
3.1. Rekonstruēto un renovēto polderu sūkņu staciju skaits	3	3	
69.00 3.mērķa "Eiropas teritoriālā sadarbība" pārrobežu sadarbības programmu, projektu un pasākumu īstenošana			
69.06 Izdevumi 3.mērķa "Eiropas teritoriālā sadarbība" pārrobežu sadarbības programmu, projektu un pasākumu īstenošanai			
1. Informēta sabiedrība, par meža nozares pasākumiem			
2.1. Informēto cilvēku skaits	100000	100000	

Avots: ZM

Zemkopības ministrijas padotības iestāžu rezultatīvie rādītāji pieejami iestāžu publiskajos pārskatos.

2.3. Īstenotās jaunās politikas iniciatīvas

Atbilstoši Ministru kabineta lēmumam, ka jaunu politiku ieviešana tiek īstenota tikai, ja vienlaicīgi ir paredzēts atteikties no kādas iepriekšējās aktivitātes un tiek pārdalīts finansējums, 2011.gadam netika noteikts prioritāšu saraksts un piešķirts papildus finansējums jaunām politikas iniciatīvām.

2.4. Valsts aizdevumu izlietojums projektu īstenošanai

Valsts budžeta ierobežoto iespēju dēļ zemkopības nozarei līdzekļi investīciju projektu īstenošanai 2011.gadā netika piešķirti, līdz ar to netika nodrošināta zemkopības nozares reālā vajadzība pēc valsts investīciju finansējuma.

2.5. Izpildītie un pasūtītie pētījumi

Pabeigtie pētījumi

- Ilgtspējīgas augļkopības attīstība, izmantojot vidi un ūdeņus saudzējošas, kā arī lauku ainavu saglabājošas integrētās audzēšanas tehnoloģijas klimata pārmaiņu mazināšanai un bioloģiskās daudzveidības nodrošināšanai (01.2010.- 12.2011)
- Eiropas meža monitoringa sistēmas attīstības projekta „Further Development and Implementation of an EU-level Forest Monitoring System” FUTMON ieviešana valsts starptautisko saistību izpildes nodrošināšanai (08.2011.- 11.2011.)
- Pētījums par dioksīnu un dioksīniem līdzīgo polihlordifenilu saturu Baltijas jūras lašos (07.2011.-10.2011.)
- Koksnes biomasas izmantošana enerģijas ieguvē. Attīstības tendenču un iespēju novērtējums (06.2011.- 12.2012.)

Pētījumi īstenošanas procesā

- Latvijas meža resursu ilgtspējīgas, ekonomiski pamatotas izmantošanas un prognozēšanas modeļu izstrāde (2008.-2013.)
- Hidroloģiskā režīma izmaiņu ietekmes novērtējums uz zivju resursiem un citām dabas vērtībām Kaņiera ezerā (05.2012 - 11.2012)
- Kultūraugu kaitīgo organismu izplatības, postīguma un attīstības ciklu pētījumi kaitīguma sliekšņu izstrādāšanai integrētajā augu aizsardzībā (01.2011. - 07. 2014.)
- Minimālās augsnes apstrādes ietekme uz augsnes auglības saglabāšanu, kaitīgo organismu attīstību un izplatību, ražu un tās kvalitāti bezmaiņas sējumos (01.2008. - 11.2013.)
- Vidi un ūdeņus saudzējošai audzēšanai piemērotu augļaugu šķirņu sortimenta, audzēšanas tehnoloģiju un integrētās augu aizsardzības sistēmas izstrāde dažādos agroklimatiskajos apstākļos (01.2012. - 12.2014.)
- Graudaugu izturības izvērtējums pret slimībām Latvijas agroklimatiskajos apstākļos, izvērtējot šķirņu saimnieciskās īpašības (01.2008. - 12.2015.)
- Latvijas pārtikas nozares konkurētspējas rādītāju salīdzinošā analīze (05.2012.-11.2013.)
- Latvijas zivju pārstrādes nozares konkurētspējas rādītāju salīdzinošā analīze (05.2012.- 11.2013.)
- Minerālmēslu maksimālo normu noteikšana kultūraugiem (01.2008. - 12.2012.)
- Gruntsūdeņu un upju noteces kvalitātes monitorings īpaši jutīgajās teritorijās un nitrātu un citu augu barības elementu monitorings lauksaimniecības zemēs (09.2010.- 12.2012.)
- Ilgtspējīgas bioloģiskās dārzkopības attīstība, izmantojot vidi saudzējošas augu aizsardzības tehnoloģijas, saglabājot dabas resursus un to bioloģisko daudzveidību (01.2012.- 11.2014.)
- Lašviedīgo zivju ekoloģiskās sertifikācijas ģenētisko principu izstrāde (05.2012.-12.2012.)

Plānotie pētījumi

- No Latvijas lauksaimniecības produktiem ražotās pārtikas pievienotās vērtības paaugstināšana un pārtikas produktu konkurētspējas veicināšana (2012.-2014.);
- Zvejas produktu konkurētspējas veicināšana (2012.-2014.).

2.6. Sadarbības programmās īstenotie projekti

Nodrošinot projekta "Ilgtspējīgas zivju un vēžu resursu iekšējos ūdeņos un videi draudzīgas akvakultūras pārvaldības veicināšana" rezultātu ilgtspēju, ZM 2011.gada beigās sagatavoja grozījumus Zvejniecības likumā, nosakot, ka Ministru kabineta noteikumi par kārtību, kādā uzskaitāmi un ielaižami dabiskajās ūdenstilpēs zivju resursu atražošanai un pavairošanai paredzētie zivju mazuļi, regulē arī dabiskās ūdenstilpes izmantošanu ar maksīgi audzētu zivju mazuļu ielaišanu attiecībā uz privātajiem ezeriem, kuros zvejas tiesības nepieder valstij. Likuma ietvaros nav paredzēts privātos ezerus pielīdzināt dīķsaimniecībām, kurās notiktu zivju intensīva audzēšana, bet gan veidot kā zivju pavairošanas ezerus, kuros notiek regulāra zivju, vēžu pavairošana saskaņā ar zinātniskām rekomendācijām un apstiprinātiem ielaišanas plāniem. Šāda privāto ezeru, kuros zvejas tiesības nepieder valstij, izmantošana tiks regulēta ar attiecīgu Ministru kabineta noteikumu prasībām. Galvenais šī priekšlikuma mērķis ir stimulēt mazo privāto ezeru aktīvāku zivsaimniecisko izmantošanu ar zivju un vēžu pavairošanas metodēm, vienlaikus saglabājot par šo procesu valsts institūciju (ZM, VARAM) uzraudzību.

2011.gadā turpinājās Starpreģionu sadarbības programmas „INTERREG IVC” projekts „Nākotnes mežs”. Projekta mērķis ir ES reģionu attīstības politikas efektivitātes uzlabošana, kā arī reģionālo meža apsaimniekošanas politiku un prakses uzlabošana un klimata pārmaiņu efekta mazināšana. Īstenojot projektu, tiek apzinātas un apkopotas esošās zināšanas, pieredze un prakse meža apsaimniekošanā saistībā ar klimata izmaiņu jautājumiem un sagatavots informatīvais materiāls, lai uzlabotu meža īpašnieku zināšanas un veicinātu labas mežsaimnieciskās prakses attīstību, kā arī izstrādātas rekomendācijas meža politikas un stratēģijas vadlīniju pilnveidošanai meža apsaimniekošanas un klimata pārmaiņu jomā.

Turpinājās arī 2009. gadā aizsāktais Eiropas Komisijas programmas “Era Net Wood Wisdom Net” projekts par nacionālo programmu meža zinātnē un meža resursu izmantošanā koordinēšanu. Projekta mērķis ir izveidot konsorciju, kas apvieno gan pamata, gan praktisko zinātni, tā veicinot ārpus ES esošo zinātnieku piesaisti. Pateicoties projekta aktivitātēm, uzsākti divi projekti ar Latvijas zinātnieku līdzdalību.

2.7. Sniegtie pakalpojumi

Zemkopības ministrijā, tās padotības iestādēs un to reģionālajās struktūrvienībās tika uzsākts darbs pie centralizētas finanšu grāmatvedības, personāla un vadības grāmatvedības sistēmas ieviešanas, kā rezultātā tika veikta resursu vadības sistēmas FMS Horizon pielāgošana un uzsākta iestāžu rīcībā esošās informācijas un datu migrācija uz resursu vadības sistēmu FMS Horizon. Rezultātā tiks iegūta vienota sistēma, kas nodrošina vienotu organizācijas vadības, personāla, finanšu un grāmatvedības informācijas pārvaldību.

Ieviešot Ministru kabinetā apstiprināto koncepciju “Uz klientu vērsta pakalpojumu sniegšanas sistēmas izveide Zemkopības ministrijā un tās padotības iestādēs”, ministrija kopīgi ar informācijas tehnoloģiju kompānijām turpina darbu pie tehnoloģisko risinājumu ieviešanas, nodrošinot procesu pilnveidošanu un informācijas koplietošanu.

ERAF projekta “Zemkopības ministrijas un tās padotībā esošo iestāžu vienotas informācijas telpas izveide” ietvaros turpinās darbs pie Zemkopības ministrijas un tās padotības iestāžu vajadzībām pielāgotas drošas vienotas dokumentu pārvaldības un informācijas apmaiņas vides (Vienotā lietvedības sistēma) izstrādes, kā rezultātā Vienotā lietvedības sistēma nodrošinās:

- Automatizētu un elektronizētu informācijas, dokumentu un e-pakalpojumu plūsmu ministrijā un tās padotībā esošajās iestādēs;
- Iekšējo portālu;
- Vienotu kontaktu vadību;
- Vienotu dokumentu vadību;

- Uzdevumu vadību, kas ļaus organizēt uzdevumu un uzdevumu plūsmu vadību, nodrošinot dokumentu apriti.

ERAF projekta „Zemkopības ministrijas un tās padotībā esošo iestāžu uz klientu orientētas pakalpojumu sistēmas izveide” ietvaros turpinās aktīvs darbs pie strukturālām izmaiņām un procesu pilnveidošanas, lai nodrošinātu jaunu koplietošanas informācijas tehnoloģiju risinājumu ieviešanu, kas darbojas pēc vienas pieturas aģentūras principiem un nodrošinās iespēju zemkopības nozares klientiem centralizēti saņemt informāciju par pakalpojumiem, pieteikties pakalpojumu saņemšanai un saņemt pakalpojumus pašapkalpošanās režīmā. Projekta ietvaros tiks izmantoti e-pārvaldes koplietošanas risinājumi, ko izveidojusi un uztur VRAA, t.sk. seši jaunizveidotie elektroniskie pakalpojumi tiks realizēti www.latvija.lv infrastruktūrā un 23 resora pakalpojumi tiks realizēti uz zemkopības resora LAD Elektroniskās pieteikšanās bāzes.

Mērķu īstenošanas rezultātā tiek ievērotas šādas pamatnostādnes:

- vienas pieturas aģentūras un publiskās pārvaldes reformas principu izmantošana, ko nosaka Valsts kanceleja, VARAM un politikas plānošanas dokumenti;
- nozares līmenī ieviest jaunas lomas, sadalot atbildību starp pakalpojumu pārvaldniekiem, pakalpojumu turētājiem un pakalpojumu sniedzējiem;
- veicināt nozares portāla, zvanu centra un e-pasta kā komunikācijas kanālu izmantošanu;
- vienota ZM padotībā esošo iestāžu klientu bāze, vienota klientu identifikācija, autentifikācija un autorizācija;
- pakalpojumu pilnveidošanas un optimizācijas uzdevums ir pakalpojumu pārvaldības speciālista funkcija;
- vienots un centralizēti pārvaldīts nozares pakalpojumu katalogs;
- vienota metodoloģiska pieeja pakalpojumu definēšanai un procesu aprakstīšanai;
- pakalpojumu dzīves cikla pārvaldība;
- koordinēta pakalpojumu sniegšanas līmeņu un pakalpojumu sniegšanas kanālu noteikšana;
- pakalpojumu pārvaldībā izmantot izmērāmus pakalpojumu sniegšanas rādītājus.

2.8. Vadības un darbības uzlabošanas sistēmas

Vadības un darbības uzlabošanas sistēmas

ZM integrētā vadības sistēma

Pārskata periodā sadarbībā ar atbildīgajām personām par procesu izpildi ir aktualizēti ZM Integrētajā vadības sistēmā (IVS) aprakstītie procesi. Veikti kvalitātes sistēmu auditi, novērtējot IVS aprakstīto procesu atbilstību reālajai darbībai un kvalitātes standartu prasībām, kā arī iegūstot aktuālo informāciju par izmaiņām ZM struktūrvienību darbā, darba metodēs un pienākumu sadalījumā.

Informācija par procesu norisi ir pieejama ikvienam ZM darbiniekam, un tā sniedz pozitīvu ieguldījumu ZM iekšējās kontroles vides uzlabošanā.

Iekšējā kontrole

Iekšējā audita struktūrvienība veic iestādē izveidotās iekšējās kontroles novērtējumu atbilstoši valsts sekretāra vai iestādes vadītāja apstiprinātai audita stratēģijai, kā arī informē par rezultātiem iestādes vadību un auditēto struktūrvienību vadību.

Auditu ietvaros ir vērtēta iekšējās kontroles sistēma par visiem būtiskākajiem iestādes darbību raksturojošiem faktoriem:

- darba izpildes efektivitāte un produktivitāte;
- finanšu pārskatu ticamība un pietiekamība;
- atbilstība normatīvajiem aktiem;
- aktīvu aizsardzība.

Nemot vērā sistēmu auditu rezultātus par iestādes darbību raksturojošiem faktoriem, auditu rezultātā izteikto ieteikumu ieviešanas gaitu un notikumus pēc auditiem, ārējos auditus, kā arī citus pārlicības sniegšanas aspektus, pārskata periodā ZM Iekšējā audita nodaļa par ZM un Iekšējā audita nodaļas darba apjomā ietverto padotības iestāžu Iekšējo kontroles sistēmu sniedza viedokli: Iekšējā

kontroles sistēma darbojas, lai gan ir nepieciešami atsevišķi uzlabojumi – ir konstatēti atsevišķi, specifisku kontroļu trūkumi, tomēr kopumā novērtētās kontroles ir atbilstošas, pietiekamas un efektīvas, kas ļauj sniegt pietiekamu pārlicību, ka riski tiek vadīti un iestādes mērķis tiks sasniegts.

iekšējais audīts

Pārskata gada periodā ministrijas resorā ir veikti sistēmu auditi par ministrijas un padotības iestāžu – Lauku atbalsta dienesta (LAD), Valsts meža dienesta (VMD), Pārtikas un veterinārā dienesta (PVD), Valsts augu aizsardzības dienesta (VAAD), Lauksaimniecības datu centra (LDC), Valsts tehniskās uzraudzības aģentūras (VTUA) – vadības un atbalsta funkciju un pamatdarbības sistēmām, kā arī ministrijas pārvaldībā esošo Eiropas Savienības fondu sistēmām.

Nozīmīgākie auditos konstatētie fakti:

- ELGF un ELFLA ieviešanā iesaistīto institūciju iekšējās kontroles procesi, noteiktā atbildība un deleģēto funkciju uzraudzības sistēma ir pietiekama, lai nodrošinātu fondu finansēto pasākumu efektīvu apguvi un izvirzīto mērķu sasniegšanu. Ministrijā izveidotais ELGF neatbilstoši veikto izmaksu atgūšanas un ziņošanas process ir uzlabojams, bet tas nerada risku savlaicīgai neatbilstību ziņošanai. Pārbaudot ELFLA pasākumu „Enerģijas ražošana no lauksaimnieciskas un mežsaimnieciskas izcelsmes biomasas”, konstatēti atsevišķu projektu īstenošanas termiņu kavējumi, kas iespējams nākotnē var radīt apgrūtinājumu ELFLA finanšu kopējai apguvei;
- Gada pārskata sagatavošanas jomā PVD, VTUA un VAAD ir veikti pasākumi šī procesa darbības pilnveidošanai, taču audīta laikā konstatētas nepilnības padotības iestāžu grāmatvedības uzskaites iekšējos tiesību aktos un to saskaņotībai ar ZM vienoto grāmatvedības uzskaites kārtību. Konstatētajām nepilnībām nav būtiska ietekme uz grāmatvedības procesa funkcionalitāti. Funkcionējošie kontroles pasākumi PVD, VTUA un VAAD nodrošina Valsts kontroles ieteikumu savlaicīgu īstenošanu un ieteikumi tiek izpildīti saskaņā ar Valsts kontroles ieteikumu ieviešanas laika grafiku.
- Publiskā iepirkuma organizācija un izpilde PVD, LDC un VMD galvenajos aspektos tiek īstenota atbilstoši publisko iepirkumu jomu regulējošu tiesību aktu prasībām un labas prakses principiem. Atbildība par iepirkumu veikšanu PVD ir sadalīta, iepirkumi tiek savlaicīgi plānoti un saskaņoti ar ZM, iepirkumu veikšanas process ir dokumentēts un pārskatāms, pieņemtie lēmumi ir objektīvi, taču atsevišķos gadījumos ieteicams pilnveidot iekšējo kontroli iepirkumu veikšanā. LDC atbildīgo amatpersonu rīcība, organizējot un realizējot valsts iepirkumus, veicina efektīvas iestādes funkcionālās un administratīvās darbības nodrošināšanu. VMD iepirkumu organizēšanas jomā atsevišķos gadījumos nepieciešama iepirkumu procesa kontroles vides pilnveidošana.
- Valsts kapitāla daļu pārvaldīšanai kapitālsabiedrībās, kurās ZM ir valsts kapitāla daļu turētāja, ieviestie kontroles pasākumi būtiskos aspektos nodrošina valsts kapitāla daļu pārvaldību, un valsts kapitāla daļu turētāja pārstāvji nodrošina atbilstošu lēmumu pieņemšanu. Valsts kapitāla daļu pārvaldības procesa pilnveidošanai ZM ir nepieciešams veikt uzlabojumus procesa reglamentēšanas un uzbūves organizatoriskajos posmos. Atsevišķu valsts kapitālsabiedrību saimnieciskās darbības rezultāti norāda uz maz efektīvu darbību un aprēķinu rezultāti liecina, ka valsts ieguldītā kapitāla rentabilitāte pamatā ir zema. Auditā secināts, ka resursu izmaksu optimizācijas nolūkos nav lietderīgi turpināt saglabāt valsts dalību kapitālsabiedrībās AS „Nagli” un „Latgales enerģētika”, kā rezultātā ir uzsākts šo divu akciju sabiedrību ZM pārvaldībā esošo valsts kapitāla daļu (akciju) atsavināšanas process normatīvajos aktos paredzētajā kārtībā.
- Izvērtējot ZM darbības stratēģijas virziena „Nozaru pārvaldība” vienas valsts budžeta programmas mērķu, darbības rezultātu un rezultatīvo rādītāju savstarpēju saskaņotību, pēctecību, precizitāti un būtiskumu, izvirzīti ieteikumi, lai nodrošinātu, ka atbildība par darbības stratēģijas izstrādi un aktualizēšanu Zemkopības ministrijā (budžets un stratēģija kopumā) ir skaidri noteikta un nodalīta, kā arī sniegti priekšlikumi nākamā plānošanas cikla ZM darbības stratēģijas izstrādei.

- Fizisko personu datu aizsardzība VTUA un ZM tika vērtēta atbilstoši 17.11.2009. MK noteikumu Nr.1322 „Prasības audita atzinumam par personas datu apstrādi valsts un pašvaldību institūcijās” prasībām par katru iestādes informācijas sistēmu, kurā tiek apstrādāti personu dati. Auditu laikā secināts, ka fizisko personu datu aizsardzība iestādēs pamatā atbilst noteiktajām izvērtējuma prasībām. Konstatētas atsevišķas iekšējo tiesību aktu nepilnības, un formulēti ieteikumi datu aizsardzības procesa funkcionalitātes uzlabošanai atbilstoši Fizisko personu datu aizsardzības likumam.

Eiropas Zivsaimniecības fonda revīzijas iestādes darbība

ZM Iekšējā audita nodaļa, īstenojot LR Zemkopības ministrijai deleģēto Eiropas Zivsaimniecības fonda (EZF) Revīzijas iestādes funkciju, pārskata periodā ir novērtējusi izveidoto EZF vadības un kontroles sistēmu Vadošajā iestādē un Sertifikācijas iestādē, kuru funkcijas atbilstoši ZM Iekšējos tiesību aktos noteiktajam pilda ZM struktūrvienības, kā arī ir veikusi Revīzijas struktūras (Lauku atbalsta dienesta Audita departamenta) darba kvalitātes uzraudzību. EZF vadības un kontroles sistēmu auditos tika izvērtēta Eiropas Komisijas (turpmāk – EK) vadlīnijā noteikto pamatprasību un kritēriju izpilde, kā arī auditu apjomā tika iekļautas un auditētas vadības vēlmes. EZF Revīzijas iestāde pārskata periodā ir guvusi augsta līmeņa pārliecību par EZF vadības un kontroles sistēmā iesaistīto ZM struktūrvienību darbu un funkciju izpildes atbilstību EK prasībām. Ar auditu rezultātiem ir iepazīstināta ZM vadība, Vadošās un Sertifikācijas iestādes vadība, rezultāti ir nosūtīti EK Jūrlietu un Zivsaimniecības ģenerāldirektorātam.

Iespējamās korupcijas novēršana

2011. gadā pēc KNAB pieprasījuma ir apkopota, izvērtēta un KNAB nosūtīta informācija par Korupcijas novēršanas un apkarošanas programmas 2009.-2013.gadam izpildi ZM un tās padotības iestādēs. Korupcijas novēršanas preventīvie pasākumi jeb uzdevumi tiek veikti saskaņā ar ministrijā un padotības iestādēs apstiprinātajiem pretkorupcijas pasākumu plāniem.

Pārskata periodā ZM un padotības iestādes piedalījās KNAB organizētā aptaujā par pretkorupcijas pasākumu īstenošanu valsts un pašvaldību institūcijās, aizpildot aptaujas lapu un informējot KNAB par iestādē īstenojamiem pretkorupcijas pasākumiem, izveidoto personāla politiku, rīcību ar valsts mantu, iepirkumu procesu un vispārējo darba organizāciju.

Sniegti priekšlikumi KNAB sagatavotā Informatīvā ziņojuma Korupcijas novēršanas un apkarošanas programmas 2009. – 2013.gadam īstenošanas pārskatam par 2009. un 2010. gadu ar mērķi precizēt/papildināt pārskatā ietverto informāciju par ZM padotības iestāžu veiktajiem pasākumiem Korupcijas novēršanas un apkarošanas programmas izpildei.

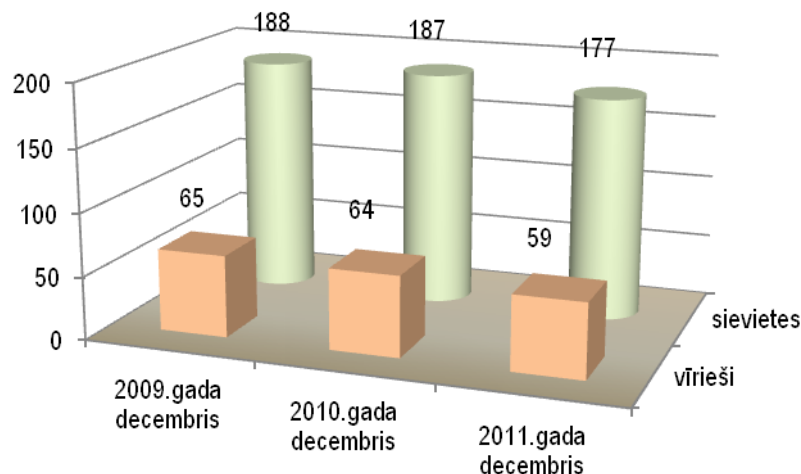
Zivsaimniecības integrētā kontroles un informācijas sistēmas izveide

Ar MK 2011.gada 5.augusta rīkojumu Nr.359 „Par valsts finansiālo atbalstu Latvijas zivsaimniecības integrētās kontroles un informācijas sistēmas attīstības” ZM tika atļauts uzņemt jaunas budžeta saistības 200 000 latu apmērā (tai skaitā 99 014 latu, kas rezervēti Latvijai ar Eiropas Komisijas lēmuma projektu par Savienības finansiālo ieguldījumu dalībvalstu izstrādātajās zvejas kontroles, inspekcijas un pārraudzības programmās 2011.gadam). Laika periodā no 2011.gada līdz 2015.gadam, paredzēts īstenot Latvijas valsts informācijas sistēmas „Zivsaimniecības integrētā kontroles un informācijas sistēma” (ZIKIS) attīstības projektu. 2011.gadā ZM uzsāka Latvijas zivsaimniecības integrētās kontroles un informācijas sistēmas tehniskās specifikācijas izstrādi. ZIKIS ir nepieciešams, lai īstenotu ar zivsaimniecības jomu saistīto datu, kontroles un uzskaites integrāciju kopējā ES elektroniskajā informācijas aprites sistēmā, tostarp veicinātu un stiprinātu informācijas apriti nacionālajā un starptautiskajā līmenī dažādu zivsaimniecības jomā saistīto partneru starpā.

3. PERSONĀLS

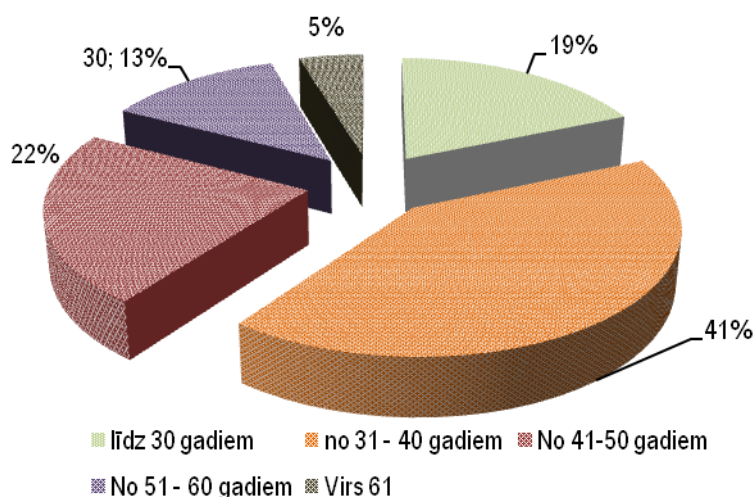
2011. gada sākumā ministrijā bija 258 amata vietas, bet gada beigās – 238 amata vietas (209 ierēdņu amati, 27 darbinieku amati un 2 amatpersonu amati). 2011. gada sākumā bija nodarbināta 251 persona, bet gada beigās – 236 personas: 208 ierēdņi, 26 darbinieki un 2 amatpersonas, no tiem 75 %

sieviešu un 25 % vīriešu. Faktiskais vidējais darbinieku un ierēdņu nodarbināto skaits 2011. gadā bija 243. (1. attēls)



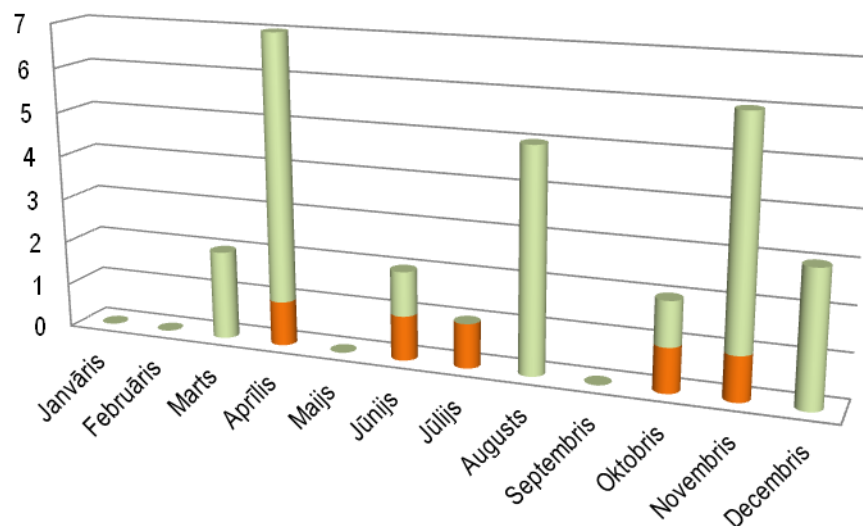
1. attēls. Darbinieku skaits pēc dzimuma

Personāla vidējais vecums ministrijā ir 39,7 gadi. Ministrijas personāla sadalījums pa vecuma grupām redzams 2. attēlā. 19 % ministrijas personāla nav vecāki par 30 gadiem, 41 % personāla ir vecumā no 31 līdz 40 gadiem.



2. attēls. Darbinieku skaits pa vecuma grupām 2011. gada decembrī

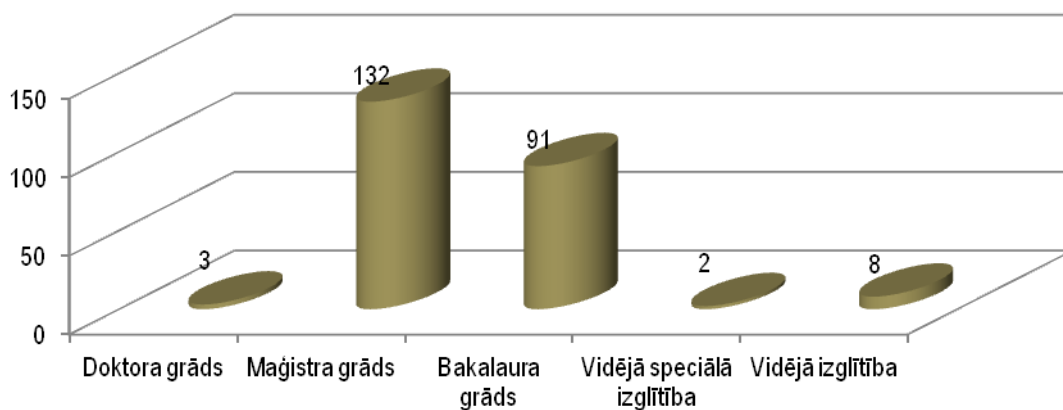
2011. gadā ministrijai bija negatīva bilance strādājošo skaita pieaugumā (3. attēls). Gada laikā atbrīvoti 23 ierēdņi un darbinieki, bet pieņemti 5 ierēdņi un darbinieki.



	Janvāris	Februāris	Marts	Aprīlis	Maijs	Jūnijs	Jūlijs	Augusts	Septembris	Oktobris	Novembris	Decembris
atbrīvoti	0	0	2	6	0	1	0	5	0	1	5	3
pieņemti	0	0	0	1	0	1	1	0	0	1	1	0

3. attēls. Darbinieku bilance 2011. gadā

Ministrijā strādā 3 ierēdņi ar doktora grādu un 132 ierēdņiem (darbiniekiem) ir maģistra grāds, 91 ierēdnim (darbiniekam) – bakalaura grāds (4. attēls).



4. attēls. Ministrijas personāla izglītības līmenis

2011. gadā ministrijas ierēdņi mācījās gan Valsts administrācijas skolas, gan citu izglītības centru piedāvātajos profesionālajos mācībuursos. Gada laikā 77 ierēdņi apmeklēja Valsts administrācijas skolas piedāvātās mācības. Vidēji katrs ierēdnis gada laikā mācības apmeklēja 1,5 reizes. Kopumā ministrijas ierēdņi Valsts administrācijas skolu apmeklēja 113 reizi. Kopumā ministrijā strādājošie mācījušies 1026 stundas. Visvairāk ministrijas ierēdņi apmeklēja mācību kursus "Politikas ietekmes novērtējums" (19 ierēdņu), „Valsts pārvaldes darbinieku novērtēšanas sistēmas lietošanas mācības” (19 ierēdņu). Labi apmeklēto mācību kursu sarakstā ir arī "Iekšējo normatīvu tiesību aktu jaunrade" (9 ierēdņi), „Valsts pārvaldes uzdevumu nodošana (t.sk. deleģēšana) un tās

īstenošana" (8 ierēdņi) un „Efektīva lietišķā sarakste prakse" (8 ierēdņi). Arī citos mācību centros 31 ministrijas ierēdnis un darbinieks 119 stundu apjomā papildināja savas zināšanas par dažādiem ar amata pienākumiem saistītiem jautājumiem. Citas mācību iestādes tika apmeklētas 44 reizes, vidēji darbinieki citus mācību centrus apmeklēja 1,4 reizes.

4. KOMUNIKĀCIJA AR SABIEDRĪBU

4.1. Sabiedrības informēšanas un izglītošanas pasākumi, sabiedrības aptaujas

2011. gadā lauksaimnieki informāciju par valsts politiku lauksaimniecībā, lauku attīstībā, mežsaimniecībā un zivsaimniecībā regulāri saņēma ar plašsaziņas līdzekļu starpniecību, tika izdoti bukleti un ziņu lapas, notika semināri un konferences un citi sabiedrības informēšanas pasākumi. Īpaša uzmanība tika pievērsta lauksaimnieku informēšanai par Lauku attīstības programmas pasākumiem, kā arī Rīcības programmas EZF atbalsta pasākumu ieviešanu Latvijā. Lauksaimnieki regulāri saņēma informāciju gan par pasākumu sākuma, gan beigu termiņu – tā tika sniegta nozaru sabiedriskajām organizācijām un ievietota ZM mājas lapā.

Par ES atbalsta apguves iespējām tika sagatavots TV raidījumu cikls “LAP pasākumi 2007.–2013. gadam”, kurā tika atspoguļoti ES pasākumu projektu veiksmes stāsti par jauniešu darbu laukos. Lauksaimnieki regulāri divas reizes nedēļā saņēma aktuālu informāciju “Latvijas Radio” rīta ziņu apskatā “Eiropas rīts”. Daudzveidīga un lauksaimniekiem nepieciešama informācija par LAP atbalsta iespējām, administratīvā sloga samazināšanu atspoguļota laikraksta “Latvijas Avīze” divos tematiskajos pielikumos.

Par EZF atbalsta iespējām tika sagatavotas divas tematiskās lappuses laikrakstā „Neatkarīgā Rīta avīze”.

Ievērojamu ieguldījumu sabiedrības informēšanā deva Latvijas Lauku konsultāciju un izglītības centra jaunā struktūrvienība – Valsts Lauku tīkls (VLT). Tas izveidots, lai Latvijas lauksaimniekiem nepieciešamā informācija dažādās nozarēs būtu vienuviet koordinēta un saskaņota. VLT galvenās komunikācijas aktivitātes 2011.gadā:

Starptautiskā Lauku tīkla konference: „Lauku attīstības pasākumu efektivitāte” laikā pārrunāja priekšnosacījumus veiksmīgai komunikācijai un sadarbībai laukos, lauku attīstības pasākumu vērtēšanas pieredzi un metodoloģiju, kā arī lauku attīstības konsultantu nacionālās un starptautiskās sadarbības projektus.

Konferencē piedalījās 92 dalībnieki.

Latvijas un starptautiska zivsaimniecības konference: 2011. gadā tika noorganizētas divas konferences – viena no tām bija ikgadējā Latvijas zivsaimniecības konference, kas tika veltīta piekrastes attīstībai, otra starptautiska konference par recirkulācijas sistēmām akvakultūrā, papildinot ZST pasākumu ietvaros tulkot rokasgrāmatu par recirkulāciju. Abās konferencēs kopā piedalījās 108 dalībnieki.

Ziņu lapu sagatavošana: informatīvs izdevums „Lauku Lapa”.

Pasākuma ietvaros katru mēnesi tika sagatavota ziņu lapa par aktualitātēm lauku attīstības jomās, labas un pārņemamas prakses piemēriem un speciālistu ieteikumiem, lai nodrošinātu lauku uzņēmējus un iedzīvotājus ar aktuālu informāciju.

2011. gadā tika izdoti 12 „Lauku Lapas” numuri (reizi mēnesī), katrs numurs 5600 eks. apmērā (2011. gadā kopā 67 200 eks.)

Informatīvs izdevums „Zivju Lapa”: lai izplatītu informāciju par aktualitātēm zivsaimniecības nozarē, informētu iedzīvotājus par zivsaimniecības vietējo rīcības grupu darbību, to īstenojamiem projektiem, ZST aktivitātēm, 2011. gadā katru otro mēnesi (6 reizes gadā) tika sagatavota ziņu „Zivju Lapa”. Katra no 6 ziņu lapām tika pavairota 5600 eksemplāros (33 600 eksemplāri gadā).

Informatīvs izdevums mežu īpašniekiem „Čiekurs”: 2011. gadā pasākuma ietvaros meža īpašnieki un iedzīvotāji tika nodrošināti ar profesionāli sagatavotu nozares informāciju par izmaiņām likumdošanā, ES atbalsta iespējām, labas un pārņemamas prakses piemēriem, speciālistu ieteikumiem, praktiskiem meža apsaimniekošanas u.c. aktuāliem jautājumiem.

2011. gadā izdoti un izplatīti informatīvā izdevuma meža īpašniekiem Čiekurs pavasara, vasaras, rudens un ziemas izdevumi, katrs 12 000 eksemplāru metienā (2011. gadā kopā – 48 000 eksemplāru)

Semināru organizēšana visā Latvijā.

2011. gadā noorganizēti 418 semināri par iepriekš Zemkopības ministrijā saskaņotām tēmām. Semināros 2011. gadā piedalījušies 11859 dalībnieki (t.sk. 7154 sievietes).

Zivsaimniecības nozarē kopumā visā Latvijas teritorijā gada laikā tika noorganizēti 35 semināri, kuros piedalījās 917 dalībnieki, t.sk. 419 sievietes.

Regulāri tiek aktualizēta informācija ministrijas mājaslapā www.zm.gov.lv. Aktuāli temati tiek ievietoti mājaslapas sadaļā "Sabiedrības viedoklis", kur ikvienam interesentam ir iespēja interaktīvi izteikt savas domas par sagatavotajiem normatīvo aktu projektiem, politikas plānošanas dokumentu projektiem vai arī uzdot jautājumu ministrijas speciālistiem. Turklāt ministrijas speciālisti tā iegūst vērtīgas ziņas par lauku iedzīvotājus interesējošām tēmām. Ministrijas mājaslapas sadaļā "Dalība ES" regulāri tiek ievietota informācija par aktualitātēm ES lēmumu pieņemšanas institūcijās – ES Lauksaimniecības un zivsaimniecības ministru padomē, Īpašajā lauksaimniecības komitejā un Pastāvīgo pārstāvju komitejā, kā arī materiāli par Eiropas Komisijas un ES Padomes darba grupām un nacionālajām pozīcijām.

2011.gadu ANO Ģenerālā asambleja pasludināja par Starptautisko Meža gadu, aicinot visām valstīm un to valdībām aktīvi iesaistīties pasākumu organizēšanā, lai veicinātu dialogu par meža nozares jautājumiem un par mežu ilgtspējīgu apsaimniekošanu. Meža gada devīze: „Mežs cilvēkiem!”. Sabiedrības izpratnes sekmēšanai par ilgtspējīgu meža apsaimniekošanu, kā arī par meža un koksnes produkcijas izmantošanu visā Latvijā notika vairāk nekā 300 dažādu "Meža dienu 2011" pasākumu. Skolas aktīvi piedalījās konkursa „Mūsu mazais pārgājiens” norisē. 2011. gadā, īstenojot projektu „Nākotnes meži” (FUTUREforest), notika semināri, konkurss studentiem par klimata jautājumiem un izaicinājumiem meža apsaimniekošanā. Meža nozares labākajiem darbiniekiem tika pasniegta meža nozares gada balva "Zelta čiekurs". Tā ir atzinība par sasniegumiem meža nozarē un veicina meža nozares attīstību un atpazīstamību, savukārt labākajiem lauksaimniekiem tika pasniegtas konkursa „Sējējs” balvas.

4.2. Sadarbība ar nevalstisko sektoru

Izstrādājot normatīvos aktus, pozīcijas un instrukcijas konsultējas ar Lauksaimnieku organizāciju sadarbības padomi (LOSP), Latvijas šķirnes dzīvnieku audzētāju asociācijām; Zemnieku saeimu un citām nevalstiskām organizācijām, kas pārstāv lauksaimniecības produktu ražotāju intereses.

Regulāri piedalās gan LOSP, gan Latvijas šķirnes dzīvnieku audzētāju asociāciju un citu nevalstisku organizāciju organizētās sanāksmēs, semināros, konferencēs u.c. organizētos pasākumos, lai informētu par aktualitātēm lopkopības un ciltsdarba jomās, kā arī lai atbildētu uz nevalstisko organizāciju uzdotiem jautājumiem.

Nemot vērā pārtikas ražotāju viedokli attiecībā uz nepieciešamību noteikt vienu atbildīgo iestādi pārtikas jomā, Zemkopības ministrija izveidoja (saskaņā ar 09.08.2011. MK noteikumiem Nr.624) jaunu konsultatīvu un koordinējošu institūciju - Pārtikas nozares padomi, lai veicinātu konkurētspējīgas un ilgtspējīgas pārtikas nozares attīstību. Saskaņā ar MK noteikumu Nr.624 atrunāto kārtību Padomes priekšsēdētāja pienākumus pilda zemkopības ministrs, savukārt priekšsēdētāja vietnieka pienākumus – LPUF padomes priekšsēdētājs. Padome koordinēs ar pārtikas nozari saistītos jautājumus, nodrošinās pārtikas nozarei būtisku problēmu risināšanu, veicinās pārtikas nozares attīstību, sekmējot tās konkurētspēju vietējā un starptautiskā tirgū, kā arī pārtikas produktu eksportu. Padomes sastāvā ir iekļauti kā valsts pārvaldes institūciju, tā arī lauksaimniecības, pārtikas ražotāju, tirgotāju un sabiedrības veselības organizāciju pārstāvji, kuru uzdevumos būs izvērtēt ar pārtikas nozari saistītus jautājumus un sniegt par tiem viedokli, sniegt priekšlikumus par valsts politikas prioritātēm pārtikas nozarē, izvērtēt un sniegt viedokli par tiesību aktiem, to projektiem un attīstības plānošanas dokumentiem, kā arī plānotajiem pasākumiem, kas saistīti ar pārtikas nozari. Vienlaikus Padomes uzdevumos ietilps arī izvērtēt citu jomu ietekmi uz Latvijas pārtikas nozari.

Lauksaimnieku organizāciju sadarbības padome

Zemkopības ministrija, izstrādājot un īstenojot lauksaimniecības un lauku attīstības politiku, konsultējas ar Lauksaimnieku organizāciju sadarbības padomi (LOSP)

2011.gadā ZM un LOSP turpināja savu sadarbību, noslēdzot sadarbības līgumu par lauksaimnieku iesaistīšanu lēmumu pieņemšanas procesos lauksaimniecības un lauku attīstības politikas veidošanā, kā arī atgriezeniskās saites nodrošināšanu par ministrijas pieņemtajiem lēmumiem.

LOSP sēdēs regulāri piedalās zemkopības ministrs, lai informētu par aktualitātēm lauksaimniecības jomā, kā arī atbildētu uz LOSP pārstāvju jautājumiem.

Kopš 2002.gada ar ZM atbalstu darbojas LOSP Briseles birojs, kas nodrošina regulāru kontaktu uzturēšanu un informācijas apmaiņu ar ES Profesionālo lauksaimniecības organizāciju komiteju un ES Lauksaimniecības kooperatīvo organizāciju savienību COPA/COGECA (Committee of Professional Agricultural Organisations in the European Union/General Confederation of Agricultural Co-operatives in the European Union), kā arī pēc iespējas – ar Eiropas Komisijas amatpersonām, ES dalībvalstu lauksaimnieku nevalstisko organizāciju pārstāvniecībām un to vadītājiem.

Latvijas Pašvaldību savienība

Zemkopības ministrijai ir izveidojusies sekmīga sadarbība ar Latvijas Pašvaldību savienību (LPS). Ik gadu abas institūcijas vienojas par sarunu tematiem, parakstot nodomu protokolu, kas paredz savstarpēju sadarbību informācijas apmaiņā par lauksaimniecības un lauku attīstības aktualitātēm. Dokumentā ir noteikta mērķtiecīga un konkrēta turpmākā ZM un LPS sadarbība, lai nodrošinātu lauku iedzīvotājus ar informāciju par zemes politikas jautājumiem, Valsts lauku tīkla pasākumu ieviešanu, vietējo attīstības stratēģiju īstenošanu Lauku attīstības programmā 2007.–2013.gadam un Rīcības programmas Eiropas Zivsaimniecības fonda atbalsta ieviešanai, kā arī aktualitātēm lauksaimniecības atbalsta jomā, mežu politikā, zivsaimniecībā, ūdeņu apsaimniekošanā un lauku attīstības speciālistu darbu pagastos.

Latvijas Lauksaimniecības kooperatīvu asociācija

Tā kā būtiska ir kooperācija lauksaimniecības nozaru jomā, kas veicina ne tikai saražotās produkcijas pirmapstrādi un pārstrādi, bet arī loģistikas veidošanu, 2011.gadā ZM un Latvijas Lauksaimniecības kooperatīvu asociācija (LLKP) ir noslēgusi sadarbības ilgtermiņa līgumu, kura mērķis ir sadarbības veicināšana un būtiskāko problēmu risināšana lauksaimniecības, lauku attīstības un lauksaimnieku kooperācijas jomā. LLKA ir biedrība, kas apvieno LR Uzņēmumu reģistrā reģistrētās lauksaimniecības pakalpojumu kooperatīvās sabiedrības un nodrošina sadarbību un priekšlikumu sniegšana valsts un pašvaldību institūcijām.

LLKA ir viens no galvenajiem Zemkopības ministrijas sadarbības partneriem lauksaimnieku kooperācijas jautājumu risināšanā.

Latvijas Lauksaimniecības un meža zinātņu akadēmija

2011.gadā ZM ir parakstījusi trīspusēju sadarbības nodomu protokolu ar Latvijas Lauksaimniecības un meža zinātņu akadēmiju (LLMZA) un Latvijas zinātņu akadēmiju (LZA). Nodomu protokolā ir noteikta sadarbība noramātīvo aktu jomā, kas attiecas uz zinātņi un augstāko izglītību, informācijas apmaiņa kā arī starptautiskās zinātnes sadarbības veicināšana.

Latvijas Pārtikas uzņēmumu federācija

Zemkopības ministrija, izstrādājot un īstenojot pārtikas nozares politiku, konsultējas ar Latvijas Pārtikas uzņēmumu federāciju (LPUF). Zemkopības ministrija un LPUF ir turpinājušas sadarbību, noslēdzot sadarbības līgumu, kas paredz kopīgi izstrādāt pārtikas aprites politiku, piedalīties tā organizēšanā un veicināt nozares perspektīvo attīstību.

Zemkopības ministrija pirms normatīvo aktu projektu izsludināšanas valsts sekretāru sanāksmē ar tiem iepazīstina LPUF atzinuma sniegšanai, kā arī iesaista LPUF ministrijas izveidotajās starpinstitūciju darba grupās, kas darbojas dzīvnieku un augu izcelsmes produktu, vīna, spirta un alkoholisko dzērienu, ES ārējās tirdzniecības un citās jomās, kā arī nodrošina iesaistīšanos lēmumu pieņemšanā.

LPUF regulāri tiekas ar zemkopības ministri, ZM valsts sekretāri un atbildīgajiem ministrijas speciālistiem, lai risinātu aktuālas pārtikas nozares problēmas, kā arī regulāri sniedz viedokli par jautājumiem, kas saistīti ar pārtikas ražošanas nozari, pārtikas produktu izplatīšanu, pārtikas produktu nekaitīgumu, kvalitāti, marķēšanu un citiem jautājumiem. Sadarbība starp ministriju un LPUF nodrošina arī jaunākās informācijas apmaiņu un profesionalitāti aktuālu jautājumu risināšanā.

Zemkopības ministrija, lai veidotu un īstenotu sekmīgāk lauksaimniecības un lauku attīstības politiku ir izveidojusi (saskaņā ar 2009.gada 23.septembra rīkojumu Nr.184) Lauksaimnieku nevalstisko organizāciju konsultatīvo padomi, kurā piedalās Lauksaimnieku organizācijas sadarbības padome, Zemnieku saeima, Latvijas Lauksaimnieku kooperatīvu asociācija, Lauksaimniecības Statūtsabiedrību asociācija, Latvijas pārtikas uzņēmumu federācija, Latvijas Bioloģiskās lauksaimniecības asociācija un Latvijas Jauno zemnieku klubs.

5.ZEMKOPĪBAS MINISTRIJAS 2012. GADĀ PLĀNOTIE PASĀKUMI

5.1. 2011. gadā sāktu pasākumu turpināšana

Zemkopības ministrijas prioritātes 2011.gadam ir atspoguļotas "Valdības rīcības plānā Deklarācijas par Valda Dombrovska vadītā Ministru kabineta iecerēto darbību īstenošanai". Daļa no 2011. gadā sāktajiem pasākumiem turpinās arī 2012. gadā, un tie ir šādi:

- diskusijās par ES kopējās lauksaimniecības politiku pēc 2013. gada aizstāvēt un pamatot Latvijas pozīciju par godīgiem un taisnīgiem tiešo maksājumu apjomiem, nodrošinot godīgu un vienlīdzīgu konkurenci visā ES;
- lai sekmētu lauksaimniecisko ražošanu, sarunās ar EK panākt, ka tiešie maksājumi tiek ierobežoti tām personām, kas neveic ražošanu un nenodrošina laba lauksaimniecības un vides stāvokļa ievērošanu;
- regulārs darbs pie tirgus atbalsta instrumentu nākotnes dokumentu izvērtēšanas, atbilstošu nostāju un pozīciju sagatavošana, ievērojot Latvijas lauksaimniecības un pārtikas nozares intereses.
- turpināt sekmēt Latvijas lauksaimniecības, pārtikas, meža un zivju produktu eksportu;
- atbalstīt Latvijas lauksaimniecības, pārtikas un zivju produktu veicināšanas pasākumus iekšējā un ārējās tirgos;
- turpināt aktīvi risināt mazo kautuvju laboratoriju obligātas akreditācijas atcelšanas jautājumu Eiropas Komisijā, rosinot izvērtēt prasības pamatojumu, tās samērīgumu un proporcionalitāti pret ieguvumiem;
- turpināt aizstāvēt Latvijas pozīciju par liellopu elektroniskās apzīmēšanas ieviešanu un liellopu gaļas brīvprātīgās marķēšanas sistēmas atcelšanu;
- turpināt atzīt šķirnes dzīvnieku audzētāju organizācijas attiecīgās lopkopības jomās un izsniegt darbības sertifikātus fiziskām personām, kas veic lauksaimniecības dzīvnieku vērtēšanu, pārraudzību, mākslīgo apsēklošanu, olšūnu un embriju transplantāciju (2011.gadā izsniegti 209 sertifikāti (no jauna izsniegti 24, pagarināti 185 sertifikāti);
- turpināt produktivitātes kontroli jeb pārraudzību piena un gaļas ganāmpulkos (pārraudzība 2011.gadā tika veikta 5594 slaucamo govju ganāmpulkos, 19 piena kazu ganāmpulkos, 3 gaļas kazu ganāmpulkos, 704 gaļas liellopu ganāmpulkos, 64 aitu ganāmpulkos);
- nodrošināt veterināro zāļu vienotu politiku un veterināro zāļu aprites uzraudzības darbību caurskatāmību, turpināt vienota likuma izstrādi veterināro zāļu jomā, kurš ietver visus veterināro zāļu aprites posmus;
- realizēt maksimāli efektīvus un prioritātēm atbilstošus pasākumus Zivju resursu mākslīgās atražošanas valsts programmas pamatnostādnes 2011.–2016. gadam, Latvijas Nacionālās zivsaimniecības datu vākšanas programmas 2011.–2013. gadam un Latvijas zušu krājumu pārvaldības plāna 2009.–2013. gadam doto uzdevumu izpildei, ievērojot šiem mērķiem pieejamā finansējuma apjomu;

- Zivju fonda ietvaros sniegt atbalstu zivju atražošanas un aizsardzības pasākumu nodrošināšanai un tādu zinātnisko pētījumu finansēšanai, kas saistīti ar zivju resursu izpēti, kā arī piesārņojuma un saimnieciskās darbības ietekmes uz zivju resursiem izpēti;
- turpināt īstenot Latvijā Eiropas Komisijas programmu vistrūcīgāko personu apgādei ar pārtikas produktiem;
- turpināt īstenot EK programmas „Atbalsts piena produktu piegādei izglītojamiem jeb „Skolas piens”” un „Skolu apgāde ar augļiem un dārzeņiem jeb „Skolas auglis””, veicinot piena un piena produktu un augļu un dārzeņu patēriņu skolēnu vidū;
- turpināt darbu pie nosacījumiem attiecībā uz līgumattiecībām piena un piena produktu nozarē, izstrādājot attiecīgus LR tiesību aktus, lai paredzētu ražotāju un starpnozaru organizāciju atzīšanas nosacījumus, iesniedzamos dokumentus u.c. nosacījumus; tādējādi tiktu stiprināta piena ražotāju tirgus varas stiprināšanu piena un piena produktu nozarē;
- sadarbībā ar Ekonomikas ministriju turpināt darbu pie regulējuma izstrādes pārtikas tirdzniecībā, lai ierobežotu negodīgas tirdzniecības prakses īstenošanu starp tirdzniecībā iesaistītajām pusēm un mazumtirgotāju iepirkumu varas izmantošanu attiecībās pret piegādātāju un veicinātu Latvijā ražoto pārtikas produktu patēriņu;
- pilnveidot pārtikas kvalitātes shēmu prasības, kā arī Pārtikas nozares padomes ietvaros koordinēt ar pārtikas nozari saistītus jautājumus un nodrošināt pārtikas nozarei būtisku problēmu risināšanu.

5.2. 2012. gada galvenie uzdevumi un pasākumi

Zemkopības ministrijas galvenie uzdevumi un pasākumi 2012. gadam ir minēti “Valdības rīcības plāns Deklarācijas par Valda Dombrovska vadītā Ministru kabineta iecerēto darbību īstenošanai”:

- nodrošināt atbalsta sniegšanu lauksaimniekiem, izmaksājot:
 - ES tiešos maksājumus par 2012.gada iesniegumiem 95 miljonu latu apmērā;
 - Papildu valsts tiešos maksājumus par 2012.gada iesniegumiem 43 miljonu latu apmērā;
 - Tirgus kopīgās organizācijas atbalstu par 2012.gada iesniegumiem aptuveni 18 miljonu latu apmērā;
 - Atbalstu par ES produktu veicināšanas programmām 206 tūkstošu latu apmērā;
- diskusijās par ES Kopējās lauksaimniecības politiku pēc 2013. gada iestāties par atbalsta maksājumu izlīdzināšanu starp vecajām un jaunajām ES dalībvalstīm, nodrošinot godīgu konkurenci visā ES, kā arī objektīvu lauku un zivsaimniecības ES finanšu resursu piešķirumu Latvijai;
- gatavojoties jaunajam plānošanas periodam 2014. – 2020.gadam, izvērtēt ar Kopējo lauksaimniecības politiku, Kopējo zivsaimniecības politiku saistītos ES likumdošanas aktus un aizstāvēt Latvijas intereses, gatavojot pozīcijas un priekšlikumus izmaiņām;
- sarunās ar EK panākt, ka tiešie maksājumi tiek ierobežoti tām personām, kas neveic lauksaimniecisko ražošanu un nenodrošina laba lauksaimniecības un vides stāvokļa ievērošanu;
- nodrošināt iespējas piešķirt pārejas nacionālo atbalstu lauksaimniekiem 2013.gadā, lai kompensētu tiešo maksājumu atbalsta samazinājumu, kas veidojas saistībā ar papildu valsts tiešo maksājumu pārtraukšanu;
- turpināt darbu pie Lauku attīstības plāna izstrādes nākamajam plānošanas periodam lauksaimniecības produktu pārstrādes jomā, lai nodrošinātu pārtikas nozares ilgtspējīgu attīstību;
- izstrādāt jaunu Pārtikas likumu;
- izveidot dzīvnieku veselības datu bāzi, pilnveidojot esošo lauksaimniecības dzīvnieku, ganāmpulku un novietņu reģistru;
- līdzdarboties Eiropas Savienības Dzīvnieku veselības likumprojekta izstrādē, lai nodrošinātu prasību ieviešanu atbilstoši mērķim „profilakse labāka nekā ārstēšana”;

- izskatīt un ieviest nacionālajā likumdošanā Eiropas Komisijas Pārtikas un veterinārā biroja sagatavotās rekomendācijas dzīvnieku tirdzniecības un veterinārās robežkontroles jomās;
- nodrošināt Eiropas Parlamenta un Padomes 2010.gada 22.septembra Direktīvas Nr.2010/63/ES par zinātniskiem mērķiem izmantojamo dzīvnieku aizsardzību, prasību ieviešanu un īstenošanu;
- censties panākt iespējami labākas 2013. gada nozvejas kvotas un pakāpenisku maksimāli ilgtspējīgu ieguves apjoma sasniegšanu Baltijas jūras zivju sugām, kas atbilstu Latvijas zvejnieku interesēm un radītu pēc iespējas mazākas negatīvas izmaiņas un sociālekonomiskās sekas zivsaimniecības nozarē;
- veikt lauksaimniecības un zivsaimniecības nozares situācijas analīzi, gatavojoties nākamajam plānošanas periodam;
- turpināt augu šķirņu saimniecisko īpašību novērtēšanas pilnveidošanu ar nolūku samazināt izmaksas un nodrošināt pasūtītājiem rezultātu saņemšanu īsākos termiņos.
- lai saglabātu Latvijai un Eiropai svarīgus augu ģenētiskos resursus un padarītu tos viegli pieejamus audzēšanai un pētniecībai, Zemkopības ministrija ir uzsākusi darbu, lai 2012.gadā pievienotos Eiropas integrētās gēnu banku sistēmai (AEGIS);
- sadarbībā ar Ekonomikas ministriju turpināt darbu pie regulējuma pilnveidošanas par horizontālās sadarbības vienošanās nosacījumiem lauksaimniecības pakalpojumu kooperatīvās sabiedrībām;
- atbalstīt uzņēmumu kooperāciju lauksaimniecības, meža un zivsaimniecības nozarēs;
- nodrošināt meža nozares konkurētspēju un meža kapitāla vērtības saglabāšanu, veicināt koksnes plašāku izmantošanu un aktīvāku pārstrādi, izveidojot ilgtermiņa investīcijām labvēlīgu normatīvo vidi un attīstīt izaugsmi atbalstošus zinātniskos resursus;
- darbs pie LR tiesību aktu projektu izstrādes, lai ieviestu ES prasības attiecībā uz līgumattiecībām piena un piena produktu nozarē nacionālā likumdošanā;
- ņemot vērā EK grozījumus attiecībā uz augļu un dārzeņu ražotāju grupām un organizācijām, turpināt darbu pie jauno nosacījumu ieviešanas LR tiesību aktos;
- turpināt īstenot EK programmas „Atbalsts piena produktu piegādei izglītojamiem jeb „Skolas piens”” un „Skolu apgāde ar augļiem un dārzeņiem jeb „Skolas auglis””, veicinot piena un piena produktu un augļu un dārzeņu patēriņu skolēnu vidū;
- jaunizveidotās koordinējošās un konsultatīvās institūcijas - Pārtikas nozares padomes - ietvaros koordinēt ar pārtikas nozari saistītus jautājumus un nodrošināt pārtikas nozarei būtisku problēmu risināšanu.

5.3. 2012. gadā plānotie sadarbības projekti

2012. gadā plānotie sadarbības projekti

2012. gadā ZM sadarbībā ar Pārtikas drošības, dzīvnieku veselības un vides zinātnisko institūtu „BIOR” plāno nodrošināt projekta “Ilgspējīgas zivju un vēžu resursu iekšējos ūdeņos un videi draudzīgas akvakultūras pārvaldības veicināšana” rezultātu ilgtspēju, t. i., izstrādāto akvakultūras izglītības moduļu iekļaušanu akreditētu augstākās izglītības programmu struktūrā, nozares speciālistu un fermeru izglītošanu akvakultūrā un vēžu modeļzeru monitoringu, iekšējo ūdeņu zvejas un akvakultūras sistēmas (LIAIS) izstrādi un nozvejas datu ievadīšanu tajā.

5.4. Iestādes finanšu saistības 2012. gadā

Likuma “Par valsts budžetu 2012. gadam” pielikumā “Valsts budžeta ilgtermiņa saistību maksimāli pieļaujama apjoms” tiek atspoguļotas ilgtermiņa saistības, ko uzņēmusies valsts.

Ilgtermiņa saistībās tiek plānoti izdevumi Eiropas Savienības politiku instrumentu un pārējās ārvalstu finanšu palīdzības līdzfinansēto un finansēto projektu un pasākumu īstenošanai, valsts pamatfunkciju īstenošanai - iemaksām starptautiskajās organizācijās. 2012. gadā plānoto ilgtermiņa saistību apjoms sasniedz **274 972 807 Ls**, tai skaitā:

- Eiropas Reģionālās attīstības fonds – 630 833 Ls
- Eiropas Lauksaimniecības garantiju fonds – 146 486 032 Ls

- Eiropas Lauksaimniecības fonds lauku attīstībai – 114 948 790 Ls
- Eiropas Zivsaimniecības fonds – 9 883 891 Ls
- 3. mērķis “Eiropas teritoriālā sadarbība” – 288 583 Ls
- Citi Eiropas Savienības politiku instrumenti – 2 562 168 Ls
- iemaksas starptautiskajās organizācijās – 172 510 Ls.

6. tabula.

Zemkopības ministrijas 2012.gadā plānotās iemaksas starptautiskajās organizācijās

Starptautiskās institūcijas nosaukums	Maksājumu apmērs, LVL
Pārtikas un lauksaimniecības organizācija (FAO)	74 460
Starptautiskā Jūras pētniecības padome (ICES)	38 000
Starptautiskā organizācija zvejniecības attīstībai Austrumu un centrālajā Eiropā (EUROFISH)	15 500
Eiropas un Vidusjūras augu aizsardzības organizācija (EPPO)	14 000
Epizootijas birojs (OIE)	12 000
Starptautiskā Apvienība jaunu augu veidu aizsardzībai (UPOV)	4 800
Sēkļu kontroles asociācija (ISTA)	3 300
Dzīvnieku audzēšanas Eiropas asociācija (EAAP)	2 200
Graudu zinātnes un tehnikas organizācija (ICC)	2 100
Organizācija ekonomiskai sadarbībai (OECD)	2 000
Baltijas jūras reģionālā konsultatīvā padome (BS RAC)	2 000
Starptautiskais Augu ģenētisko resursu institūts (IPGRI)	1 700
Starptautiskā Dārzkopības asociācija (ISHS)	450
Kopā	172 510

Avots: likums “Par valsts budžetu 2012. gadam”

Ilgtermiņa saistības Eiropas Savienības politiku instrumentu un pārējās ārvalstu finanšu palīdzības līdzfinansēto un finansēto projektu un pasākumu īstenošanai turpmākajos gados, plānojot valsts budžetu, tiek paredzētas atbilstoši 2012. gada budžeta projekta sagatavošanas laikā apstiprinātajiem projektiem un plānotajām pasākumu finansējuma prognozēm.

Lai nodrošinātu efektīvu un operatīvu finansējuma pieejamību turpmākajos gados, Eiropas Savienības politiku instrumentu un pārējās ārvalstu finanšu palīdzības līdzfinansēto un finansēto projektu un pasākumu īstenošanai Finanšu ministrijas budžetā ir speciāla programma, kurā tiek rezervēti finanšu līdzekļi, kas nav sadalīti nozaru ministriju budžetos. Normatīvajos aktos noteiktajā kārtībā gada laikā ar Ministru kabineta rīkojumu tiek veikta papildu finanšu līdzekļu pārdale nozaru ministrijām.

6. SAĪSINĀJUMI

AAI – Augšņu agroķīmiskā izpēte
AAL – Augu aizsardzības līdzekļi
ALDG – Augsta līmeņa darba grupa
BIOR – Pārtikas drošības, dzīvnieku veselības un vides zinātniskā institūta „BIOR”
CSP – Centrālās statistikas pārvalde
EK – Eiropas Komisija
ELFLA – Eiropas Lauksaimniecības fonds lauku attīstībai
ELGF – Eiropas Lauksaimniecības garantiju fonds
ELVGF – Eiropas Lauksaimniecības virzības un garantiju fonds
ERAF – Eiropas Reģionālās attīstības fonds
ES – Eiropas Savienība
ESF – Eiropas Sociālais fonds
EZF – Eiropas Zivsaimniecības fonds
ĢIS – ģeogrāfiskās informācijas sistēmas
IKP – iekšzemes kopprodukts
IVS – integrētā vadības sistēma
KLP – Kopējā lauksaimniecības politika
KNAB – Korupcijas novēršanas un apkarošanas birojs
LAD – Lauku atbalsta dienests
LAP – Lauku attīstības programma
LCD – Lauksaimniecības datu centrs
LOSP – Lauksaimnieku organizāciju sadarbības padome
LPS – Latvijas Pašvaldību savienība
LPUF – Latvijas Pārtikas uzņēmumu federācija
LVL – Latvijas valsts valūta (lats)
MK – Ministru kabinets
ML – mēslošanas līdzekļi
PVD – Pārtikas un veterinārais dienests
PVTM – papildu valsts tiešie maksājumi
SUDAT – Lauku saimniecību uzskaites datu tīkls
VLT – Valsts Lauku tīkls
ZM – Zemkopības ministrija
ZIKIS – Latvijas valsts informācijas sistēmas „Zivsaimniecības integrētā kontroles un informācijas sistēma”

Budžeta programmu un apakšprogrammu finanšu līdzekļu izlietojums

(latos)

Nr.p.k.	Finansiālie rādītāji	2010.gada (Faktiskā izpilde)	2011.gadā	
			Apstiprināts likumā	Faktiskā izpilde
20.00.00.	Pārtikas drošība un kvalitāte, dzīvnieku veselība			
1.	Finanšu resursi izdevumu segšanai (kopā)	6 731 628	8 344 751	6 820 628
1.1.	dotācijas	5 119 995	4 851 606	4 851 606
1.2.	maksas pakalpojumiem un citi pašu ieņēmumi	1 611 633	3 493 145	1 947 097
1.3.	ārvalstu finanšu palīdzība			
1.4.	ziedojumi un dāvinājumi			
2.	Izdevumi (kopā)	6 830 195	7 043 080	6 990 179
2.1.	uzturēšanas izdevumi (kopā)	6 717 372	6 991 080	6 938 201
2.1.1.	kārtējie izdevumi	6 270 684	6 561 897	6 509 018
2.1.2.	procentu izdevumi			
2.1.3.	subsīdijas, dotācijas un sociālie pabalsti			
2.1.4.	kārtējie maksājumi Eiropas Kopienas budžetā un starptautiskā sadarbība			
2.1.5.	uzturēšanas izdevumu transferti	446 688	429 183	429 183
2.2.	izdevumi kapitālieguldījumiem	112 823	52 000	51 978
20.01.00.	Pārtikas drošības un veterinārmedicīnas valsts uzraudzība un kontrole			
1.	Finanšu resursi izdevumu segšanai (kopā)	6 284 940	7 915 568	6 391 445
1.1.	dotācijas	4 673 307	4 422 423	4 422 423
1.2.	maksas pakalpojumiem un citi pašu ieņēmumi	1 611 633	3 493 145	1 947 097
1.3.	ārvalstu finanšu palīdzība			
1.4.	ziedojumi un dāvinājumi			
2.	Izdevumi (kopā)	6 383 507	6 613 897	6 560 996
2.1.	uzturēšanas izdevumi (kopā)	6 270 684	6 561 897	6 509 018
2.1.1.	kārtējie izdevumi	6 270 684	6 561 897	6 509 018

Nr.p.k.	Finansiālie rādītāji	2010.gada (Faktiskā izpilde)	2011.gadā	
			Apstiprināts likumā	Faktiskā izpilde
2.1.2.	procentu izdevumi			
2.1.3.	subsīdijas, dotācijas un sociālie pabalsti			
2.1.4.	kārtējie maksājumi Eiropas Kopienas budžetā un starptautiskā sadarbība			
2.1.5.	uzturēšanas izdevumu transferti			
2.2.	izdevumi kapitālieguldījumiem	112 823	52 000	51 978
20.02.00.	Pārtikas aprites un veterinārmedicīnas valsts uzraudzības laboratoriskie izmeklējumi			
1.	Finanšu resursi izdevumu segšanai (kopā)	446 688	429 183	429 183
1.2.	dotācijas	446 688	429 183	429 183
1.3.	maksas pakalpojumiem un citi pašu ieņēmumi			
1.4.	ārvalstu finanšu palīdzība			
2.	Izdevumi (kopā)	446 688	429 183	429 183
2.1.	uzturēšanas izdevumi (kopā)	446 688	429 183	429 183
2.1.1.	kārtējie izdevumi			
2.1.2.	procentu izdevumi			
2.1.3.	subsīdijas, dotācijas un sociālie pabalsti			
2.1.4.	kārtējie maksājumi Eiropas Kopienas budžetā un starptautiskā sadarbība			
2.1.5.	uzturēšanas izdevumu transferti	446 688	429 183	429 183
21.00.00.	Valsts atbalsts lauksaimniecības un lauku attīstībai, sabiedriskā finansējuma administrēšana un valsts uzraudzība lauksaimniecībā			
1.	Finanšu resursi izdevumu segšanai (kopā)	49 497 941	37 619 990	37 531 015
1.1.	dotācijas	48 178 782	36 078 638	36 024 801
1.2.	maksas pakalpojumiem un citi pašu ieņēmumi	1 319 159	1 541 352	1 506 214

Nr.p.k.	Finansiālie rādītāji	2010.gada (Faktiskā izpilde)	2011.gadā	
			Apstiprināts likumā	Faktiskā izpilde
1.3.	ārvalstu finanšu palīdzība			
1.4.	ziedojumi un dāvinājumi			
2.	Izdevumi (kopā)	49 698 184	37 746 729	37 449 044
2.1.	uzturēšanas izdevumi (kopā)	49 072 162	37 118 621	36 841 398
2.1.1.	kārtējie izdevumi	10 875 908	10 394 815	10 266 124
2.1.2.	procentu izdevumi			
2.1.3.	subsīdijas, dotācijas un sociālie pabalsti	37 461 056	26 180 444	26 031 916
2.1.4.	kārtējie maksājumi Eiropas Kopienas budžetā un starptautiskā sadarbība			
2.1.5.	uzturēšanas izdevumu transferti	735 198	543 362	543 358
2.2.	izdevumi kapitālieguldījumiem	626 022	628 108	607 646
21.01.00.	Valsts atbalsts lauksaimniecības un lauku attīstībai (subsīdijas)			
1.	Finanšu resursi izdevumu segšanai (kopā)	10 918 793	6 184 729	6 142 924
1.1.	dotācijas	10 918 793	6 184 729	6 142 924
1.2.	maksas pakalpojumiem un citi pašu ieņēmumi			
1.3.	ārvalstu finanšu palīdzība			
1.4.	ziedojumi un dāvinājumi			
2.	Izdevumi (kopā)	10 990 842	6 184 729	6 142 924
2.1.	uzturēšanas izdevumi (kopā)	10 982 807	6 155 114	6 113 309
2.1.1.	kārtējie izdevumi	666 100	642 246	642 246
2.1.2.	procentu izdevumi			
2.1.3.	subsīdijas, dotācijas un sociālie pabalsti	9 726 509	5 078 981	5 037 180
2.1.4.	kārtējie maksājumi Eiropas Kopienas budžetā un starptautiskā sadarbība			
2.1.5.	uzturēšanas izdevumu transferti	590 198	433 887	433 883
2.2.	izdevumi kapitālieguldījumiem	8 035	29 615	29 615

Nr.p.k.	Finansiālie rādītāji	2010.gada (Faktiskā izpilde)	2011.gadā	
			Apstiprināts likumā	Faktiskā izpilde
21.02.00.	Sabiedriskā finansējuma administrēšana un valsts uzraudzība lauksaimniecībā			
1.	Finanšu resursi izdevumu segšanai (kopā)	10 887 775	11 333 988	11 386 994
1.1.	dotācijas	9 569 983	9 895 197	9 888 778
1.2.	maksas pakalpojumiem un citi pašu ieņēmumi	1 317 792	1 438 791	1 498 216
1.3.	ārvalstu finanšu palīdzība			
1.4.	ziedojumi un dāvinājumi			
2.	Izdevumi (kopā)	11 008 593	11 459 753	11 310 600
2.1.	uzturēšanas izdevumi (kopā)	10 390 606	10 861 260	10 732 569
2.1.1.	kārtējie izdevumi	10 209 808	9 752 569	9 623 878
2.1.2.	procentu izdevumi			
2.1.3.	subsīdijas, dotācijas un sociālie pabalsti	35 798	999 216	999 216
2.1.4.	kārtējie maksājumi Eiropas Kopienas budžetā un starptautiskā sadarbība			
2.1.5.	uzturēšanas izdevumu transferti	145 000	109 475	109 475
2.2.	izdevumi kapitālieguldījumiem	617 987	598 493	578 031
21.06.00.	Atbalsts biodegvielas ražošanas veicināšanai			
1.	Finanšu resursi izdevumu segšanai (kopā)	27 690 006	19 998 712	19 993 099
1.1.	dotācijas	27 690 006	19 998 712	19 993 099
1.2.	maksas pakalpojumiem un citi pašu ieņēmumi			
1.3.	ārvalstu finanšu palīdzība			
1.4.	ziedojumi un dāvinājumi			
2.	Izdevumi (kopā)	27 690 006	19 998 712	19 993 099
2.1.	uzturēšanas izdevumi (kopā)	27 690 006	19 998 712	19 993 099
2.1.1.	kārtējie izdevumi			
2.1.2.	procentu izdevumi			
2.1.3.	subsīdijas, dotācijas un sociālie pabalsti	27 690 006	19 998 712	19 993 099

Nr.p.k.	Finansiālie rādītāji	2010.gada (Faktiskā izpilde)	2011.gadā	
			Apstiprināts likumā	Faktiskā izpilde
2.1.4.	kārtējie maksājumi Eiropas Kopienas budžetā un starptautiskā sadarbība			
2.1.5.	uzturēšanas izdevumu transferti			
2.2.	izdevumi kapitālieguldījumiem			
21.07.00.	Lauksaimniecības risku fonds			
1.	Finanšu resursi izdevumu segšanai (kopā)	1 367	102 561	7 998
1.1.	dotācijas			
1.2.	maksas pakalpojumiem un citi pašu ieņēmumi	1 367	102 561	7 998
1.3.	ārvalstu finanšu palīdzība			
1.4.	ziedojumi un dāvinājumi			
2.	Izdevumi (kopā)	8 743	103 535	2 421
2.1.	uzturēšanas izdevumi (kopā)	8 743	103 535	2 421
2.1.1.	kārtējie izdevumi			
2.1.2.	procentu izdevumi			
2.1.3.	subsīdijas, dotācijas un sociālie pabalsti	8 743	103 535	2 421
2.1.4.	kārtējie maksājumi Eiropas Kopienas budžetā un starptautiskā sadarbība			
2.1.5.	uzturēšanas izdevumu transferti			
2.2.	izdevumi kapitālieguldījumiem			
22.00.00.	Cilvēkresursu attīstība			
1.	Finanšu resursi izdevumu segšanai (kopā)	5 336 059	5 387 398	5 387 398
1.1.	dotācijas	5 336 059	5 387 398	5 387 398
1.2.	maksas pakalpojumiem un citi pašu ieņēmumi			
1.3.	ārvalstu finanšu palīdzība			
1.4.	ziedojumi un dāvinājumi			

Nr.p.k.	Finansiālie rādītāji	2010.gada (Faktiskā izpilde)	2011.gadā	
			Apstiprināts likumā	Faktiskā izpilde
2.	Izdevumi (kopā)	5 336 059	5 387 398	5 387 398
2.1.	uzturēšanas izdevumi (kopā)	5 336 059	5 387 398	5 387 398
2.1.1.	kārtējie izdevumi			
2.1.2.	procentu izdevumi			
2.1.3.	subsīdijas, dotācijas un sociālie pabalsti	210 719	105 359	105 359
2.1.4.	kārtējie maksājumi Eiropas Kopienas budžetā un starptautiskā sadarbība			
2.1.5.	uzturēšanas izdevumu transferti	5 125 340	5 282 039	5 282 039
2.2.	izdevumi kapitālieguldījumiem			
22.02.00.	Augstākā izglītība			
1.	Finanšu resursi izdevumu segšanai (kopā)			
1.1.	dotācijas	5 125 340	5 282 039	5 282 039
1.2.	maksas pakalpojumiem un citi pašu ieņēmumi			
1.3.	ārvalstu finanšu palīdzība			
1.4.	ziedoņi un dāvinājumi			
2.	Izdevumi (kopā)	5 125 340	5 282 039	5 282 039
2.1.	uzturēšanas izdevumi (kopā)	5 125 340	5 282 039	5 282 039
2.1.1.	kārtējie izdevumi			
2.1.2.	procentu izdevumi			
2.1.3.	subsīdijas, dotācijas un sociālie pabalsti			
2.1.4.	kārtējie maksājumi Eiropas Kopienas budžetā un starptautiskā sadarbība			
2.1.5.	uzturēšanas izdevumu transferti	5 125 340	5 282 039	5 282 039
2.2.	izdevumi kapitālieguldījumiem			
22.05.00.	Dotācija SIA "Latvijas Lauku konsultāciju un izglītības centrs" informācijas analīzes un apmaiņas sistēmai			

Nr.p.k.	Finansiālie rādītāji	2010.gada (Faktiskā izpilde)	2011.gadā	
			Apstiprināts likumā	Faktiskā izpilde
1.	Finanšu resursi izdevumu segšanai (kopā)	210 719	105 359	105 359
1.1.	dotācijas	210 719	105 359	105 359
1.2.	maksas pakalpojumiem un citi pašu ieņēmumi			
1.3.	ārvalstu finanšu palīdzība			
1.4.	ziedojumi un dāvinājumi			
2.	Izdevumi (kopā)	210 719	105 359	105 359
2.1.	uzturēšanas izdevumi (kopā)	210 719	105 359	105 359
2.1.1.	kārtējie izdevumi			
2.1.2.	procentu izdevumi			
2.1.3.	subsīdijas, dotācijas un sociālie pabalsti	210 719	105 359	105 359
2.1.4.	kārtējie maksājumi Eiropas Kopienas budžetā un starptautiskā sadarbība			
2.1.5.	uzturēšanas izdevumu transferti			
2.2.	izdevumi kapitālieguldījumiem			
24.00.00.	Meža resursu ilgtspējības saglabāšana			
1.	Finanšu resursi izdevumu segšanai (kopā)	9 313 599	11 236 943	11 511 420
1.1.	dotācijas	8 111 022	9 782 776	9 774 974
1.2.	maksas pakalpojumiem un citi pašu ieņēmumi	1 202 577	1 454 167	1 736 446
1.3.	ārvalstu finanšu palīdzība			
1.4.	ziedojumi un dāvinājumi			
2.	Izdevumi (kopā)	9 075 711	11 483 280	11 424 903
2.1.	uzturēšanas izdevumi (kopā)	8 864 712	8 537 280	8 478 903
2.1.1.	kārtējie izdevumi	8 607 216	8 244 881	8 194 306
2.1.2.	procentu izdevumi			
2.1.3.	subsīdijas, dotācijas un sociālie pabalsti	118 556	111 678	103 877

Nr.p.k.	Finansiālie rādītāji	2010.gada (Faktiskā izpilde)	2011.gadā	
			Apstiprināts likumā	Faktiskā izpilde
2.1.4.	kārtējie maksājumi Eiropas Kopienas budžetā un starptautiskā sadarbība			
2.1.5.	uzturēšanas izdevumu transferti	138 940	180 721	180 720
2.2.	izdevumi kapitālieguldījumiem	210 999	2 946 000	2 946 000
24.01.00.	Meža resursu valsts uzraudzība			
1.	Finanšu resursi izdevumu segšanai (kopā)	8 915 422	10 944 544	11 226 823
1.1.	dotācijas	7 712 845	9 490 377	9 490 377
1.2.	maksas pakalpojumiem un citi pašu ieņēmumi	1 202 577	1 454 167	1 736 446
1.3.	ārvalstu finanšu palīdzība			
1.4.	ziedojumi un dāvinājumi			
2.	Izdevumi (kopā)	8 677 534	11 190 881	11 140 306
2.1.	uzturēšanas izdevumi (kopā)	8 466 535	8 244 881	8 194 306
2.1.1.	kārtējie izdevumi	8 466 535	8 244 881	8 194 306
2.1.2.	procentu izdevumi			
2.1.3.	subsīdijas, dotācijas un sociālie pabalsti			
2.1.4.	kārtējie maksājumi Eiropas Kopienas budžetā un starptautiskā sadarbība			
2.1.5.	uzturēšanas izdevumu transferti			
2.2.	izdevumi kapitālieguldījumiem	210 999	2 946 000	2 946 000
24.02.00.	Valsts atbalsta pasākumi meža nozarē			
1.	Finanšu resursi izdevumu segšanai (kopā)	398 177	292 399	284 597
1.1.	dotācijas	398 177	292 399	284 597
1.2.	maksas pakalpojumiem un citi pašu ieņēmumi			
1.3.	ārvalstu finanšu palīdzība			
1.4.	ziedojumi un dāvinājumi			

Nr.p.k.	Finansiālie rādītāji	2010.gada (Faktiskā izpilde)	2011.gadā	
			Apstiprināts likumā	Faktiskā izpilde
2.	Izdevumi (kopā)	398 177	292 399	284 597
2.1.	uzturēšanas izdevumi (kopā)	398 177	292 399	284 597
2.1.1.	kārtējie izdevumi	140 681		
2.1.2.	procentu izdevumi			
2.1.3.	subsīdijas, dotācijas un sociālie pabalsti	118 556	111 678	103 877
2.1.4.	kārtējie maksājumi Eiropas Kopienas budžetā un starptautiskā sadarbība			
2.1.5.	uzturēšanas izdevumu transferti	138 940	180 721	180 720
2.2.	izdevumi kapitālieguldījumiem			
25.00.00.	Zivju resursu ilgtspējības saglabāšana			
1.	Finanšu resursi izdevumu segšanai (kopā)			
1.1.	dotācijas	917 617	886 653	885 550
1.2.	maksas pakalpojumiem un citi pašu ieņēmumi			
1.3.	ārvalstu finanšu palīdzība			
1.4.	ziedojumi un dāvinājumi			
2.	Izdevumi (kopā)	917 617	886 653	885 550
2.1.	uzturēšanas izdevumi (kopā)	917 617	872 784	871 681
2.1.1.	kārtējie izdevumi	1 410	10 544	10 259
2.1.2.	procentu izdevumi			
2.1.3.	subsīdijas, dotācijas un sociālie pabalsti	61 464	62 193	62 191
2.1.4.	kārtējie maksājumi Eiropas Kopienas budžetā un starptautiskā sadarbība			
2.1.5.	uzturēšanas izdevumu transferti	854 743	800 047	799 231
2.2.	izdevumi kapitālieguldījumiem		13 869	13 869
25.01.00.	Zivju izmantošanas regulēšana, atražošana un izpēte			

Nr.p.k.	Finansiālie rādītāji	2010.gada (Faktiskā izpilde)	2011.gadā	
			Apstiprināts likumā	Faktiskā izpilde
1.	Finanšu resursi izdevumu segšanai (kopā)			
		713 257	682 196	682 196
1.1.	dotācijas	713 257	682 196	682 196
1.2.	maksas pakalpojumiem un citi pašu ieņēmumi			
1.3.	ārvalstu finanšu palīdzība			
1.4.	ziedojumi un dāvinājumi			
2.	Izdevumi (kopā)	713 257	682 196	682 196
2.1.	uzturēšanas izdevumi (kopā)			
		713 257	668 327	668 327
2.1.1.	kārtējie izdevumi		6 331	6 311
2.1.2.	procentu izdevumi			
2.1.3.	subsīdijas, dotācijas un sociālie pabalsti			
2.1.4.	kārtējie maksājumi Eiropas Kopienas budžetā un starptautiskā sadarbība			
2.1.5.	uzturēšanas izdevumu transferti	713 257	661 996	661 996
2.2.	izdevumi kapitālieguldījumiem		13 869	13 869
25.02.00.	Zivju fonds			
1.	Finanšu resursi izdevumu segšanai (kopā)			
		204 360	204 457	203 354
1.1.	dotācijas	204 360	204 457	203 354
1.2.	maksas pakalpojumiem un citi pašu ieņēmumi			
1.3.	ārvalstu finanšu palīdzība			
1.4.	ziedojumi un dāvinājumi			
2.	Izdevumi (kopā)	204 360	204 457	203 354
2.1.	uzturēšanas izdevumi (kopā)			
		204 360	204 457	203 354
2.1.1.	kārtējie izdevumi	1 410	4 213	3 928
2.1.2.	procentu izdevumi			
2.1.3.	subsīdijas, dotācijas un sociālie pabalsti	61 464	62 193	62 191

Nr.p.k.	Finansiālie rādītāji	2010.gada (Faktiskā izpilde)	2011.gadā	
			Apstiprināts likumā	Faktiskā izpilde
2.1.4.	kārtējie maksājumi Eiropas Kopienas budžetā un starptautiskā sadarbība			
2.1.5.	uzturēšanas izdevumu transferti	141 486	138 051	137 235
2.2.	izdevumi kapitālieguldījumiem			
26.00.00.	Zemes resursu ilgtspējības saglabāšana			
1.	Finanšu resursi izdevumu segšanai (kopā)	1 538 116	683 884	683 884
1.1.	dotācijas	1 538 116	683 884	683 884
1.2.	maksas pakalpojumiem un citi pašu ieņēmumi			
1.3.	ārvalstu finanšu palīdzība			
1.4.	ziedojumi un dāvinājumi			
2.	Izdevumi (kopā)	1 538 116	683 884	683 884
2.1.	uzturēšanas izdevumi (kopā)	1 518 078	683 884	683 884
2.1.1.	kārtējie izdevumi	834 194		
2.1.2.	procentu izdevumi			
2.1.3.	subsīdijas, dotācijas un sociālie pabalsti	683 884	683 884	683 884
2.1.4.	kārtējie maksājumi Eiropas Kopienas budžetā un starptautiskā sadarbība			
2.1.5.	uzturēšanas izdevumu transferti			
2.2.	izdevumi kapitālieguldījumiem	20 038		
26.02.00.	Meliorācijas kadastra uzturēšana, valsts meliorācijas sistēmu un valsts nozīmes meliorācijas sistēmu ekspluatācija un uzturēšana			
1.	Finanšu resursi izdevumu segšanai (kopā)	1 538 116	683 884	683 884
1.1.	dotācijas	1 538 116	683 884	683 884
1.2.	maksas pakalpojumiem un citi pašu ieņēmumi			
1.3.	ārvalstu finanšu palīdzība			

Nr.p.k.	Finansiālie rādītāji	2010.gada (Faktiskā izpilde)	2011.gadā	
			Apstiprināts likumā	Faktiskā izpilde
1.4.	ziedoјumi un dāvinājumi			
2.	Izdevumi (kopā)	1 538 116	683 884	683 884
2.1.	uzturēšanas izdevumi (kopā)	1 518 078	683 884	683 884
2.1.1.	kārtējie izdevumi	834 194		
2.1.2.	procentu izdevumi			
2.1.3.	subsīdijas, dotācijas un sociālie pabalsti	683 884	683 884	683 884
2.1.4.	kārtējie maksājumi Eiropas Kopienas budžetā un starptautiskā sadarbība			
2.1.5.	uzturēšanas izdevumu transferti			
2.2.	izdevumi kapitālieguldījumiem	20 038		
27.00.00.	Augu veselība un augu aprites uzraudzība			
1.	Finanšu resursi izdevumu segšanai (kopā)	2 146 482	2 231 695	2 115 456
1.1.	dotācijas	1 568 320	1 471 027	1 471 027
1.2.	maksas pakalpojumiem un citi pašu ieņēmumi	578 162	760 668	644 429
1.3.	ārvalstu finanšu palīdzība			
1.4.	ziedoјumi un dāvinājumi			
2.	Izdevumi (kopā)	2 210 548	2 085 910	2 060 621
2.1.	uzturēšanas izdevumi (kopā)	2 189 948	2 065 310	2 040 023
2.1.1.	kārtējie izdevumi	2 189 948	2 065 310	2 040 023
2.1.2.	procentu izdevumi			
2.1.3.	subsīdijas, dotācijas un sociālie pabalsti			
2.1.4.	kārtējie maksājumi Eiropas Kopienas budžetā un starptautiskā sadarbība			
2.1.5.	uzturēšanas izdevumu transferti			
2.2.	izdevumi kapitālieguldījumiem	20 600	20 600	20 598
28.00.00.	Politikas plānošana, īstenošana un uzraudzība			

Nr.p.k.	Finansiālie rādītāji	2010.gada (Faktiskā izpilde)	2011.gadā	
			Apstiprināts likumā	Faktiskā izpilde
1.	Finanšu resursi izdevumu segšanai (kopā)	3 947 899	3 739 939	3 739 910
1.1.	dotācijas	3 947 847	3 739 939	3 739 910
1.2.	maksas pakalpojumiem un citi pašu ieņēmumi	52		
1.3.	ārvalstu finanšu palīdzība			
1.4.	ziedojumi un dāvinājumi			
2.	Izdevumi (kopā)	3 948 273	3 739 939	3 739 910
2.1.	uzturēšanas izdevumi (kopā)	3 898 538	3 622 272	3 622 272
2.1.1.	kārtējie izdevumi	3 745 511	3 449 762	3 449 762
2.1.2.	procentu izdevumi			
2.1.3.	subsīdijas, dotācijas un sociālie pabalsti			
2.1.4.	kārtējie maksājumi Eiropas Kopienas budžetā un starptautiskā sadarbība	153 027	172 510	172 510
2.1.5.	uzturēšanas izdevumu transferti			
2.2.	izdevumi kapitālieguldījumiem	49 735	117 667	117 638
99.00.00.	Līdzekļu neparedzētiem gadījumiem izlietojums			
1.	Finanšu resursi izdevumu segšanai (kopā)	2 966 258	2 973 825	2 973 823
1.1.	dotācijas	2 966 258	2 973 825	2 973 823
1.2.	maksas pakalpojumiem un citi pašu ieņēmumi			
1.3.	ārvalstu finanšu palīdzība			
1.4.	ziedojumi un dāvinājumi			
2.	Izdevumi (kopā)	2 966 258	2 973 825	2 973 823
2.1.	uzturēšanas izdevumi (kopā)	2 877 758	782 825	782 823
2.1.1.	kārtējie izdevumi	268 500		
2.1.2.	procentu izdevumi			
2.1.3.	subsīdijas, dotācijas un sociālie pabalsti	2 608 880	782 825	782 823

Nr.p.k.	Finansiālie rādītāji	2010.gada (Faktiskā izpilde)	2011.gadā	
			Apstiprināts likumā	Faktiskā izpilde
2.1.4.	kārtējie maksājumi Eiropas Kopienas budžetā un starptautiskā sadarbība			
2.1.5.	uzturēšanas izdevumu transferti	378		
2.2.	izdevumi kapitālieguldījumiem	88 500	2 191 000	2 191 000
62.00.00.	Eiropas Reģionālās attīstības fonda (ERAF) projektu un pasākumu īstenošana			
1.	Finanšu resursi izdevumu segšanai (kopā)	1 490 305	2 639 917	2 439 754
1.1.	dotācijas	1 490 305	2 639 917	2 439 754
1.2.	maksas pakalpojumiem un citi pašu ieņēmumi			
1.3.	ārvalstu finanšu palīdzība			
1.4.	ziedojumi un dāvinājumi			
2.	Izdevumi (kopā)	1 490 305	2 639 917	2 439 754
2.1.	uzturēšanas izdevumi (kopā)	518 713	36 896	36 895
2.1.1.	kārtējie izdevumi	518 713	36 896	36 895
2.1.2.	procentu izdevumi			
2.1.3.	subsīdijas, dotācijas un sociālie pabalsti			
2.1.4.	kārtējie maksājumi Eiropas Kopienas budžetā un starptautiskā sadarbība			
2.1.5.	uzturēšanas izdevumu transferti			
2.2.	izdevumi kapitālieguldījumiem	971 592	2 603 021	2 402 859
62.06.00.	Izdevumi Eiropas Reģionālās attīstības fonda (ERAF) projektu un pasākumu īstenošanai (2007-2013)			
1.	Finanšu resursi izdevumu segšanai (kopā)	1 490 305	2 639 917	2 439 754
1.1.	dotācijas	1 490 305	2 639 917	2 439 754
1.2.	maksas pakalpojumiem un citi pašu ieņēmumi			
1.3.	ārvalstu finanšu palīdzība			

Nr.p.k.	Finansiālie rādītāji	2010.gada (Faktiskā izpilde)	2011.gadā	
			Apstiprināts likumā	Faktiskā izpilde
1.4.	ziedoјumi un dāvinājumi			
2.	Izdevumi (kopā)	1 490 305	2 639 917	2 439 754
2.1.	uzturēšanas izdevumi (kopā)	518 713	36 896	36 895
2.1.1.	kārtējie izdevumi	518 713	36 896	36 895
2.1.2.	procentu izdevumi			
2.1.3.	subsīdijas, dotācijas un sociālie pabalsti			
2.1.4.	kārtējie maksājumi Eiropas Kopienas budžetā un starptautiskā sadarbība			
2.1.5.	uzturēšanas izdevumu transferti			
2.2.	izdevumi kapitālieguldījumiem	971 592	2 603 021	2 402 859
63.00.00.	Eiropas Sociālā fonda (ESF) projektu un pasākumu īstenošana			
1.	Finanšu resursi izdevumu segšanai (kopā)	23 234	15 436	15 181
1.1.	dotācijas	23 234	15 436	15 181
1.2.	maksas pakalpojumiem un citi pašu ieņēmumi			
1.3.	ārvalstu finanšu palīdzība			
1.4.	ziedoјumi un dāvinājumi			
2.	Izdevumi (kopā)	23 234	15 436	15 181
2.1.	uzturēšanas izdevumi (kopā)	23 234	15 436	15 181
2.1.1.	kārtējie izdevumi	23 234	15 436	15 181
2.1.2.	procentu izdevumi			
2.1.3.	subsīdijas, dotācijas un sociālie pabalsti			
2.1.4.	kārtējie maksājumi Eiropas Kopienas budžetā un starptautiskā sadarbība			
2.1.5.	uzturēšanas izdevumu transferti			
2.2.	izdevumi kapitālieguldījumiem			
63.06.00.	Izdevumi Eiropas Sociālā fonda (ESF) projektu un pasākumu īstenošanai (2007-2013)			

Nr.p.k.	Finansiālie rādītāji	2010.gada (Faktiskā izpilde)	2011.gadā	
			Apstiprināts likumā	Faktiskā izpilde
1.	Finanšu resursi izdevumu segšanai (kopā)	23 234	15 436	15 181
1.1.	dotācijas	23 234	15 436	15 181
1.2.	maksas pakalpojumiem un citi pašu ieņēmumi			
1.3.	ārvalstu finanšu palīdzība			
1.4.	ziedojumi un dāvinājumi			
2.	Izdevumi (kopā)	23 234	15 436	15 181
2.1.	uzturēšanas izdevumi (kopā)	23 234	15 436	15 181
2.1.1.	kārtējie izdevumi	23 234	15 436	15 181
2.1.2.	procentu izdevumi			
2.1.3.	subsīdijas, dotācijas un sociālie pabalsti			
2.1.4.	kārtējie maksājumi Eiropas Kopienas budžetā un starptautiskā sadarbība			
2.1.5.	uzturēšanas izdevumu transferti			
2.2.	izdevumi kapitālieguldījumiem			
64.00.00.	Eiropas Lauksaimniecības garantiju fonda (ELGF) projektu un pasākumu īstenošana			
1.	Finanšu resursi izdevumu segšanai (kopā)	147 742 562	150 608 278	150 605 437
1.1.	dotācijas	147 742 562	150 608 278	150 605 437
1.2.	maksas pakalpojumiem un citi pašu ieņēmumi			
1.3.	ārvalstu finanšu palīdzība			
1.4.	ziedojumi un dāvinājumi			
2.	Izdevumi (kopā)	149 079 164	150 608 278	150 605 437
2.1.	uzturēšanas izdevumi (kopā)	149 079 164	150 608 278	150 605 437
2.1.1.	kārtējie izdevumi			
2.1.2.	procentu izdevumi			
2.1.3.	subsīdijas, dotācijas un sociālie pabalsti	147 084 406	148 280 810	148 278 357

Nr.p.k.	Finansiālie rādītāji	2010.gada (Faktiskā izpilde)	2011.gadā	
			Apstiprināts likumā	Faktiskā izpilde
2.1.4.	kārtējie maksājumi Eiropas Kopienas budžetā un starptautiskā sadarbība			
2.1.5.	uzturēšanas izdevumu transferti	1 994 758	2 327 468	2 327 080
2.2.	izdevumi kapitālieguldījumiem			
64.06.00.	Izdevumi Eiropas Lauksaimniecības garantiju fonda (ELGF) projektu un pasākumu īstenošanai (2007-2013)			
1.	Finanšu resursi izdevumu segšanai (kopā)	147 742 562	150 608 278	150 605 437
1.1.	dotācijas	147 742 562	150 608 278	150 605 437
1.2.	maksas pakalpojumiem un citi pašu ieņēmumi			
1.3.	ārvalstu finanšu palīdzība			
1.4.	ziedojumi un dāvinājumi			
2.	Izdevumi (kopā)	149 079 164	150 608 278	150 605 437
2.1.	uzturēšanas izdevumi (kopā)	149 079 164	150 608 278	150 605 437
2.1.1.	kārtējie izdevumi			
2.1.2.	procentu izdevumi			
2.1.3.	subsīdijas, dotācijas un sociālie pabalsti	147 084 406	148 280 810	148 278 357
2.1.4.	kārtējie maksājumi Eiropas Kopienas budžetā un starptautiskā sadarbība			
2.1.5.	uzturēšanas izdevumu transferti	1 994 758	2 327 468	2 327 080
2.2.	izdevumi kapitālieguldījumiem			
65.00.00.	Eiropas Lauksaimniecības fonda lauku attīstībai (ELFLA) projektu un pasākumu īstenošana			
1.	Finanšu resursi izdevumu segšanai (kopā)	168 515 337	176 767 943	176 502 324
1.1.	dotācijas	168 515 337	176 767 943	176 502 324
1.2.	maksas pakalpojumiem un citi pašu ieņēmumi			
1.3.	ārvalstu finanšu palīdzība			

Nr.p.k.	Finansiālie rādītāji	2010.gada (Faktiskā izpilde)	2011.gadā	
			Apstiprināts likumā	Faktiskā izpilde
1.4.	ziedojumi un dāvinājumi			
2.	Izdevumi (kopā)	168 515 337	176 767 943	176 502 324
2.1.	uzturēšanas izdevumi (kopā)	167 215 695	174 386 628	174 166 563
2.1.1.	kārtējie izdevumi	3 801 999	2 947 481	2 746 344
2.1.2.	procentu izdevumi			
2.1.3.	subsīdijas, dotācijas un sociālie pabalsti	142 696 831	151 096 927	151 096 141
2.1.4.	kārtējie maksājumi Eiropas Kopienas budžetā un starptautiskā sadarbība			
2.1.5.	uzturēšanas izdevumu transferti	20 716 865	20 342 220	2 0324 078
2.2.	izdevumi kapitālieguldījumiem	1 299 642	2 381 315	2 335 761
65.02.00.	Atmaksas valsts pamatbudžetā par Eiropas Lauksaimniecības fonda lauku attīstībai (ELFLA) finansējumu (2007-2013)			
1.	Finanšu resursi izdevumu segšanai (kopā)	4 672 983	6 080 677	6 077 441
1.1.	dotācijas	4 672 983	6 080 677	6 077 441
1.2.	maksas pakalpojumiem un citi pašu ieņēmumi			
1.3.	ārvalstu finanšu palīdzība			
1.4.	ziedojumi un dāvinājumi			
2.	Izdevumi (kopā)	4 672 983	6 080 677	6 077 441
2.1.	uzturēšanas izdevumi (kopā)	4 276 032	4 997 206	4 993 970
2.1.1.	kārtējie izdevumi			
2.1.2.	procentu izdevumi			
2.1.3.	subsīdijas, dotācijas un sociālie pabalsti			
2.1.4.	kārtējie maksājumi Eiropas Kopienas budžetā un starptautiskā sadarbība			
2.1.5.	uzturēšanas izdevumu transferti	4 276 032	4 997 206	4 993 970
2.2.	izdevumi kapitālieguldījumiem	396 951	1 083 471	1 083 471

Nr.p.k.	Finansiālie rādītāji	2010.gada (Faktiskā izpilde)	2011.gadā	
			Apstiprināts likumā	Faktiskā izpilde
65.05.00.	Tehniskā palīdzība Eiropas Lauksaimniecības fonda lauku attīstībai (ELFLA) apgūšanai (2007-2013)			
1.	Finanšu resursi izdevumu segšanai (kopā)	4 174 549	6 551 586	6 304 889
1.1.	dotācijas	4 174 549	6 551 586	6 304 889
1.2.	maksas pakalpojumiem un citi pašu ieņēmumi			
1.3.	ārvalstu finanšu palīdzība			
1.4.	ziedojumi un dāvinājumi			
2.	Izdevumi (kopā)	4 174 549	6 551 586	6 304 889
2.1.	uzturēšanas izdevumi (kopā)	3 837 958	5 734 386	5 533 242
2.1.1.	kārtējie izdevumi	3 667 959	2 947 481	2 746 344
2.1.2.	procentu izdevumi			
2.1.3.	subsīdijas, dotācijas un sociālie pabalsti		2 481 973	2 481 972
2.1.4.	kārtējie maksājumi Eiropas Kopienas budžetā un starptautiskā sadarbība			
2.1.5.	uzturēšanas izdevumu transferti	169 999	304 932	304 926
2.2.	izdevumi kapitālieguldījumiem	336 591	817 200	771 647
65.06.00.	Maksājumu iestādes izdevumi Eiropas Lauksaimniecības fonda lauku attīstībai (ELFLA) projektu un pasākumu īstenošanai (2007-2013)			
1.	Finanšu resursi izdevumu segšanai (kopā)	158 967 665	163 655 036	163 639 351
1.1.	dotācijas	158 967 665	163 655 036	163 639 351
1.2.	maksas pakalpojumiem un citi pašu ieņēmumi			
1.3.	ārvalstu finanšu palīdzība			
1.4.	ziedojumi un dāvinājumi			
2.	Izdevumi (kopā)	158 967 665	163 655 036	163 639 351
2.1.	uzturēšanas izdevumi (kopā)	158 967 665	163 655 036	163 639 351
2.1.1.	kārtējie izdevumi			
2.1.2.	procentu izdevumi			

Nr.p.k.	Finansiālie rādītāji	2010.gada (Faktiskā izpilde)	2011.gadā	
			Apstiprināts likumā	Faktiskā izpilde
2.1.3.	subsīdijas, dotācijas un sociālie pabalsti	142 696 831	148 614 954	148 614 169
2.1.4.	kārtējie maksājumi Eiropas Kopienas budžetā un starptautiskā sadarbība			
2.1.5.	uzturēšanas izdevumu transferti	16 270 834	15 040 082	1 5025 182
2.2.	izdevumi kapitālieguldījumiem			
65.07.00.	Citu institūciju izdevumi Eiropas Lauksaimniecības fonda lauku attīstībai (ELFLA) projektu un pasākumu īstenošanai (2007-2013)			
1.	Finanšu resursi izdevumu segšanai (kopā)	700 140	480 644	480 643
1.1.	dotācijas	700 140	480 644	480 643
1.2.	maksas pakalpojumiem un citi pašu ieņēmumi			
1.3.	ārvalstu finanšu palīdzība			
1.4.	ziedojumi un dāvinājumi			
2.	Izdevumi (kopā)	700 140	480 644	480 643
2.1.	uzturēšanas izdevumi (kopā)	134 040		
2.1.1.	kārtējie izdevumi	134 040		
2.1.2.	procentu izdevumi			
2.1.3.	subsīdijas, dotācijas un sociālie pabalsti			
2.1.4.	kārtējie maksājumi Eiropas Kopienas budžetā un starptautiskā sadarbība			
2.1.5.	uzturēšanas izdevumu transferti			
2.2.	izdevumi kapitālieguldījumiem	566 100	480 644	480 643
66.00.00.	Eiropas Zivsaimniecības fonda (EZF) projektu un pasākumu īstenošana			
1.	Finanšu resursi izdevumu segšanai (kopā)	18 705 730	21 706 769	21 647 772
1.1.	dotācijas	18 705 730	21 706 769	21 647 772
1.2.	maksas pakalpojumiem un citi pašu ieņēmumi			

Nr.p.k.	Finansiālie rādītāji	2010.gada (Faktiskā izpilde)	2011.gadā	
			Apstiprināts likumā	Faktiskā izpilde
1.3.	ārvalstu finanšu palīdzība			
1.4.	ziedojumi un dāvinājumi			
2.	Izdevumi (kopā)	18 705 730	21 706 769	21 647 772
2.1.	uzturēšanas izdevumi (kopā)	18 584 033	21 504 805	21 449 219
2.1.1.	kārtējie izdevumi	401 751	365 222	314 621
2.1.2.	procentu izdevumi			
2.1.3.	subsīdijas, dotācijas un sociālie pabalsti	17 907 070	20 259 700	20 259 247
2.1.4.	kārtējie maksājumi Eiropas Kopienas budžetā un starptautiskā sadarbība			
2.1.5.	uzturēšanas izdevumu transferti	275 212	879 883	875 351
2.2.	izdevumi kapitālieguldījumiem	121 697	201 964	198 553
66.02.00.	Atmaksas valsts pamatbudžetā par Eiropas Zivsaimniecības fonda (EZF) finansējumu (2007-2013)			
1.	Finanšu resursi izdevumu segšanai (kopā)	246 411	615 251	609 109
1.1.	dotācijas	246 411	615 251	609 109
1.2.	maksas pakalpojumiem un citi pašu ieņēmumi			
1.3.	ārvalstu finanšu palīdzība			
1.4.	ziedojumi un dāvinājumi			
2.	Izdevumi (kopā)	246 411	615 251	609 109
2.1.	uzturēšanas izdevumi (kopā)	235 749	515 137	512 398
2.1.1.	kārtējie izdevumi			
2.1.2.	procentu izdevumi			
2.1.3.	subsīdijas, dotācijas un sociālie pabalsti			
2.1.4.	kārtējie maksājumi Eiropas Kopienas budžetā un starptautiskā sadarbība			
2.1.5.	uzturēšanas izdevumu transferti	235 749	515 137	512 398
2.2.	izdevumi kapitālieguldījumiem	10 662	100 114	96 711

Nr.p.k.	Finansiālie rādītāji	2010.gada (Faktiskā izpilde)	2011.gadā	
			Apstiprināts likumā	Faktiskā izpilde
66.05.00.	Tehniskā palīdzība Eiropas Zivsaimniecības fonda (EZF) apgūšanai (2007-2013)			
1.	Finanšu resursi izdevumu segšanai (kopā)			
		532 786	675 399	624 790
1.1.	dotācijas	532 786	675 399	624 790
1.2.	maksas pakalpojumiem un citi pašu ieņēmumi			
1.3.	ārvalstu finanšu palīdzība			
1.4.	ziedojami un dāvinājumi			
2.	Izdevumi (kopā)	532 786	675 399	624 790
2.1.	uzturēšanas izdevumi (kopā)			
		421 751	573 549	522 948
2.1.1.	kārtējie izdevumi	401 751	365 222	314 621
2.1.2.	procentu izdevumi			
2.1.3.	subsīdijas, dotācijas un sociālie pabalsti		208 327	208 327
2.1.4.	kārtējie maksājumi Eiropas Kopienas budžetā un starptautiskā sadarbība			
2.1.5.	uzturēšanas izdevumu transferti	20 000		
2.2.	izdevumi kapitālieguldījumiem	111 035	101 850	101 842
66.06.00.	Maksājumu iestādes izdevumi Eiropas Zivsaimniecības fonda (EZF) projektu un pasākumu īstenošanai (2007-2013)			
1.	Finanšu resursi izdevumu segšanai (kopā)			
		17 926 533	20 416 119	20 413 873
1.1.	dotācijas	17 926 533	20 416 119	20 413 873
1.2.	maksas pakalpojumiem un citi pašu ieņēmumi			
1.3.	ārvalstu finanšu palīdzība			
1.4.	ziedojami un dāvinājumi			
2.	Izdevumi (kopā)	17 926 533	20 416 119	20 413 873
2.1.	uzturēšanas izdevumi (kopā)			
		17 926 533	20 416 119	20 413 873
2.1.1.	kārtējie izdevumi			
2.1.2.	procentu izdevumi			

Nr.p.k.	Finansiālie rādītāji	2010.gada (Faktiskā izpilde)	2011.gadā	
			Apstiprināts likumā	Faktiskā izpilde
2.1.3.	subsīdijas, dotācijas un sociālie pabalsti	17 907 070	20 051 373	20 050 920
2.1.4.	kārtējie maksājumi Eiropas Kopienas budžetā un starptautiskā sadarbība			
2.1.5.	uzturēšanas izdevumu transferti	19 463	364 746	362 953
2.2.	izdevumi kapitālieguldījumiem			
67.00.00.	Eiropas Kopienas iniciatīvas projektu un pasākumu īstenošana			
1.	Finanšu resursi izdevumu segšanai (kopā)	100 000		
1.1.	dotācijas			
1.2.	maksas pakalpojumiem un citi pašu ieņēmumi			
1.3.	ārvalstu finanšu palīdzība			
1.4.	ziedojumi un dāvinājumi			
2.	Izdevumi (kopā)	100 000		
2.1.	uzturēšanas izdevumi (kopā)	100 000		
2.1.1.	kārtējie izdevumi	100 000		
2.1.2.	procentu izdevumi			
2.1.3.	subsīdijas, dotācijas un sociālie pabalsti			
2.1.4.	kārtējie maksājumi Eiropas Kopienas budžetā un starptautiskā sadarbība	100 000		
2.1.5.	uzturēšanas izdevumu transferti			
2.2.	izdevumi kapitālieguldījumiem			
67.06.00.	Eiropas Kopienas iniciatīvas projekti			
1.	Finanšu resursi izdevumu segšanai (kopā)	100 000		
1.1.	dotācijas			
1.2.	maksas pakalpojumiem un citi pašu ieņēmumi			
1.3.	ārvalstu finanšu palīdzība			
1.4.	ziedojumi un dāvinājumi			
2.	Izdevumi (kopā)	100 000		
2.1.	uzturēšanas izdevumi (kopā)	100 000		
2.1.1.	kārtējie izdevumi	100 000		
2.1.2.	procentu izdevumi			

Nr.p.k.	Finansiālie rādītāji	2010.gada (Faktiskā izpilde)	2011.gadā	
			Apstiprināts likumā	Faktiskā izpilde
2.1.3.	subsīdijas, dotācijas un sociālie pabalsti			
2.1.4.	kārtējie maksājumi Eiropas Kopienas budžetā un starptautiskā sadarbība	100 000		
2.1.5.	uzturēšanas izdevumu transferti			
2.2.	izdevumi kapitālieguldījumiem			
69.00.00.	3. mērķa "Eiropas teritoriālā sadarbība" pārrobežu sadarbības programmu, projektu un pasākumu īstenošana			
1.	Finanšu resursi izdevumu segšanai (kopā)	571 751	841 633	749 179
1.1.	dotācijas	493 173	508 624	506 966
1.2.	maksas pakalpojumiem un citi pašu ieņēmumi			
1.3.	ārvalstu finanšu palīdzība	78 578	333 009	243 213
1.4.	ziedojumi un dāvinājumi			
2.	Izdevumi (kopā)	571 751	841 633	749 179
2.1.	uzturēšanas izdevumi (kopā)	537 700	841 633	749 179
2.1.1.	kārtējie izdevumi	286 652	67 975	65 448
2.1.2.	procentu izdevumi			
2.1.3.	subsīdijas, dotācijas un sociālie pabalsti			
2.1.4.	kārtējie maksājumi Eiropas Kopienas budžetā un starptautiskā sadarbība			
2.1.5.	uzturēšanas izdevumu transferti	251 048	773 658	683 731
2.2.	izdevumi kapitālieguldījumiem	34 051		
69.02.00.	Atmaksas valsts pamatbudžetā par 3. mērķa "Eiropas teritoriālā sadarbība" pārrobežu sadarbības programmu, projektu un pasākumu īstenošanu			
1.	Finanšu resursi izdevumu segšanai (kopā)	78 578	333 009	243 213
1.1.	dotācijas			
1.2.	maksas pakalpojumiem un citi pašu ieņēmumi			
1.3.	ārvalstu finanšu palīdzība	78 578	333 009	243 213
1.4.	ziedojumi un dāvinājumi			
2.	Izdevumi (kopā)	78 578	333 009	243 213
2.1.	uzturēšanas izdevumi (kopā)	44 527	333 009	243 213
2.1.1.	kārtējie izdevumi			
2.1.2.	procentu izdevumi			

Nr.p.k.	Finansiālie rādītāji	2010.gada (Faktiskā izpilde)	2011.gadā	
			Apstiprināts likumā	Faktiskā izpilde
2.1.3.	subsīdijas, dotācijas un sociālie pabalsti			
2.1.4.	kārtējie maksājumi Eiropas Kopienas budžetā un starptautiskā sadarbība			
2.1.5.	uzturēšanas izdevumu transferti	44 527	333 009	243 213
2.2.	izdevumi kapitālieguldījumiem	34 051		
69.06.00.	Izdevumi 3. mērķa "Eiropas teritoriālā sadarbība" pārrobežu sadarbības programmu, projektu un pasākumu īstenošanai			
1.	Finanšu resursi izdevumu segšanai (kopā)	493 173	508 624	505 966
1.1.	dotācijas	493 173	508 624	505 966
1.2.	maksas pakalpojumiem un citi pašu ieņēmumi			
1.3.	ārvalstu finanšu palīdzība			
1.4.	ziedojumi un dāvinājumi			
2.	Izdevumi (kopā)	493 173	508 624	505 966
2.1.	uzturēšanas izdevumi (kopā)	493 173	508 624	505 966
2.1.1.	kārtējie izdevumi	286 652	67 975	65 448
2.1.2.	procentu izdevumi			
2.1.3.	subsīdijas, dotācijas un sociālie pabalsti			
2.1.4.	kārtējie maksājumi Eiropas Kopienas budžetā un starptautiskā sadarbība			
2.1.5.	uzturēšanas izdevumu transferti	206 521	440 649	440 518
2.2.	izdevumi kapitālieguldījumiem			
70.00.00.	Citu Eiropas Savienības politiku instrumentu projektu un pasākumu īstenošana			
1.	Finanšu resursi izdevumu segšanai (kopā)	2 333 065	2 531 884	2 513 261
1.1.	dotācijas	2 323 552	2 526 572	2 513 261
1.2.	maksas pakalpojumiem un citi pašu ieņēmumi			
1.3.	ārvalstu finanšu palīdzība	9 513	5 312	
1.4.	ziedojumi un dāvinājumi			
2.	Izdevumi (kopā)	2 342 804	2 539 041	2 515 187
2.1.	uzturēšanas izdevumi (kopā)	2 342 804	2 539 041	2 515 187

Nr.p.k.	Finansiālie rādītāji	2010.gada (Faktiskā izpilde)	2011.gadā	
			Apstiprināts likumā	Faktiskā izpilde
2.1.1.	kārtējie izdevumi	1 481 350	1 474 963	1 451 109
2.1.2.	procentu izdevumi			
2.1.3.	subsīdijas, dotācijas un sociālie pabalsti	16 896		
2.1.4.	kārtējie maksājumi Eiropas Kopienas budžetā un starptautiskā sadarbība			
2.1.5.	uzturēšanas izdevumu transferti	844 558	1 064 078	1 064 078
2.2.	izdevumi kapitālieguldījumiem			
70.06.00.	Izdevumi citu Eiropas Savienības politiku instrumentu projektu un pasākumu īstenošanai			
1.	Finanšu resursi izdevumu segšanai (kopā)	2 333 065	2 531 884	2 513 261
1.1.	dotācijas	2 323 552	2 526 572	2 513 261
1.2.	maksas pakalpojumiem un citi pašu ieņēmumi			
1.3.	ārvalstu finanšu palīdzība	9 513	5 312	
1.4.	ziedojumi un dāvinājumi			
2.	Izdevumi (kopā)	2 342 804	2 539 041	2 515 187
2.1.	uzturēšanas izdevumi (kopā)	2 342 804	2 539 041	2 515 187
2.1.1.	kārtējie izdevumi	1 481 350	1 474 963	1 451 109
2.1.2.	procentu izdevumi			
2.1.3.	subsīdijas, dotācijas un sociālie pabalsti	16 896		
2.1.4.	kārtējie maksājumi Eiropas Kopienas budžetā un starptautiskā sadarbība			
2.1.5.	uzturēšanas izdevumu transferti	844 558	1 064 078	1 064 078
2.2.	izdevumi kapitālieguldījumiem			
71.00.00.	Eiropas Ekonomikas zonas finanšu instrumenta un Norvēģijas valdības divpusējā finanšu instrumenta finansēto programmu, projektu un pasākumu īstenošana			
1.	Finanšu resursi izdevumu segšanai (kopā)	508 706	152 363	152 361
1.1.	dotācijas	508 706	152 363	152 361
1.2.	maksas pakalpojumiem un citi pašu ieņēmumi			
1.3.	ārvalstu finanšu palīdzība			
1.4.	ziedojumi un dāvinājumi			
2.	Izdevumi (kopā)	508 706	152 363	152 361

Nr.p.k.	Finansiālie rādītāji	2010.gada (Faktiskā izpilde)	2011.gadā	
			Apstiprināts likumā	Faktiskā izpilde
2.1.	uzturēšanas izdevumi (kopā)	366 641	152 363	152 361
2.1.1.	kārtējie izdevumi	296 542	152 363	152 361
2.1.2.	procentu izdevumi			
2.1.3.	subsīdijas, dotācijas un sociālie pabalsti			
2.1.4.	kārtējie maksājumi Eiropas Kopienas budžetā un starptautiskā sadarbība			
2.1.5.	uzturēšanas izdevumu transferti	70 099		
2.2.	izdevumi kapitālieguldījumiem	142 065		
71.06.00.	Izdevumi Eiropas Ekonomikas zonas finanšu instrumenta un Norvēģijas valdības divpuējā finanšu instrumenta finansēto programmu, projektu un pasākumu īstenošanai			
1.	Finanšu resursi izdevumu segšanai (kopā)	508 706	152 363	152 361
1.1.	dotācijas	508 706	152 363	152 361
1.2.	maksas pakalpojumiem un citi pašu ieņēmumi			
1.3.	ārvalstu finanšu palīdzība			
1.4.	ziedojumi un dāvinājumi			
2.	Izdevumi (kopā)	508 706	152 363	152 361
2.1.	uzturēšanas izdevumi (kopā)	366 641	152 363	152 361
2.1.1.	kārtējie izdevumi	296 542	152 363	152 361
2.1.2.	procentu izdevumi			
2.1.3.	subsīdijas, dotācijas un sociālie pabalsti			
2.1.4.	kārtējie maksājumi Eiropas Kopienas budžetā un starptautiskā sadarbība			
2.1.5.	uzturēšanas izdevumu transferti	70 099		
2.2.	izdevumi kapitālieguldījumiem	142 065		