

ZIVSAIMNIECĪBAS KONSULTATĪVĀS PADOMES SĒDES Protokols Nr.44

Rīgā, 2011.gada 7.decembrī

Zivsaimniecības konsultatīvās padomes (turpmāk – ZKP) sēde notiek Zemkopības ministrijā (turpmāk – ZM), 23. stāva konferenču zālē. Sēde sākās plkst.13:00 un beidzās plkst.14:45. ZKP sēdi vada Zemkopības ministre Laimdota Straujuma.

Darba kārtība:

- 1. Aktuālā informācija par Rīcības programmas Eiropas zivsaimniecības fonda atbalsta ieviešanai Latvijā 2007.-2013.gadam ieviešanu (informē Lauku atbalsta dienests).**
- 2. Informācija par Latvijas zvejas flotes kapacitātes sabalansēšanas plāna 2008. - 2013.gadam ieviešanu un tā ieviešanas gaitas apspriešana (informē Zemkopības ministrija).**
- 3. Pārtikas drošības, dzīvnieku veselības un vides zinātniskā institūta „BIOR” informācija par Zivju mazuļu audzēšanas, izglītības un pētniecības centra projekta ieceri un nepieciešamo finansējumu Rīcības programmas Eiropas Zivsaimniecības fonda atbalsta ieviešanai Latvijā 2007.-2013.gadam ietvaros (informē BIOR, Zemkopības ministrija).**
- 4. Dažādi.**

Sēdē piedalās šādi ZKP locekļi:

L. Straujuma - Zemkopības ministre, padomes priekšsēdētāja;

N. Riekstiņš - ZM Zivsaimniecības departamenta direktors, padomes priekšsēdētāja vietnieks;

A.Vaiders - Pārtikas un veterinārā dienesta Dzīvnieku izcelsmes pārtikas ražošanas uzraudzības daļas Zvejas produktu uzraudzības sektora vadītāja vietnieks;

R. Joffe - valsts zinātniskā institūta "Pārtikas drošības, dzīvnieku veselības un vides zinātniskais institūts" direktors;

D. Straubergs - biedrības "Latvijas Pašvaldību savienība" pārstāvis;

I.Voits - biedrības "Latvijas Zivsaimnieku asociācija" pārstāvis;

- J. Pētersons - biedrības "Latvijas Zivsaimnieku asociācija" pārstāvis;
- O. Jankovskis - biedrības "Latvijas Zivsaimnieku asociācija" pārstāvis;
- Ē. Urtāns - biedrības "Latvijas Zvejnieku federācija" pārstāvis;
- J. Dančauskis - biedrības „Latvijas Zvejnieku federācija” pārstāvis;
- D. Šmits - biedrības "Latvijas Zivrūpnieku savienība" pārstāvis;
- I. Markuševskis - biedrības "Kurzemes Zvejnieku asociācija" pārstāvis;
- I. Cīrulis - biedrības "Rīgas šprotes" pārstāvis;
- A. Blohins - biedrības "Nacionālās zvejniecības ražotāju organizācija" pārstāvis;
- J. Apens - biedrības "Ziemeļkurzemes zivsaimnieku apvienība" pārstāvis.

Sēdē nepiedalījās šādi ZKP locekļi:

- I. Āboliņš - Lauku atbalsta dienesta direktora vietnieks;
- F. Klagiņš - Valsts vides dienesta Jūras un iekšējo ūdeņu pārvaldes direktora vietnieks;
- E. Tinte - biedrības "Latvijas Vēžu un zivju audzētāju asociācija" pārstāvis;
- O. Beķeris - Rīcības programmas Eiropas Zivsaimniecības fonda atbalsta ieviešanai Latvijā 2007.– 2013.gadam prioritārā virziena „Zivsaimniecības reģionu ilgtspējīga attīstība” īstenošanā iesaistīto vietējo rīcības grupu pārstāvis (biedrība „No Salacas līdz Rūjai”);
- O. Nemeņonoks - biedrības "Latvijas Zivju audzētāju asociācija" pārstāvis.

Pārējie ZKP sēdes dalībnieki:

- D.Lucaua – ZM valsts sekretāre;
- A.Lapiņš – ZM valsts sekretāra vietnieks;
- R.Derkačs - ZM Zivsaimniecības departamenta direktora vietnieks;

E.Kubliņa - ZM Zivsaimniecības departamenta Zivsaimniecības atbalsta nodaļas vadītāja;

G.Pērle-Sīle – ZM Zivsaimniecības departamenta Zivsaimniecības stratēģijas nodaļas vadītāja;

J.Lagūns – ZM Zivsaimniecības departamenta Zvejas pārvaldības un zivju resursu nodaļas vadītāja vietnieks;

A.Stahovskis - ZM Zivsaimniecības departamenta Zivsaimniecības atbalsta nodaļas vadītāja vietnieks;

K.Pilskalns - ZM Zivsaimniecības departamenta Zivsaimniecības atbalsta nodaļas vecākais referents;

J.Reblis - ZM Iekšējā audita nodaļas vecākais referents;

E.Šusta – ZM Starptautisko lietu un stratēģijas analīzes departamenta Stratēģijas analīzes nodaļas vecākā referente;

I.Putviķis - Valsts zinātniskā institūta „Pārtikas drošības, dzīvnieku veselības un vides zinātniskais institūts” zivju audzētavas „Tome” vadītājs;

M.Žagars - Valsts zinātniskā institūta „Pārtikas drošības, dzīvnieku veselības un vides zinātniskais institūts” Zivju resursu pētniecības departamenta Akvakultūras un ihtiopatoloģijas nodaļas pētnieks;

R.Medne – Valsts zinātniskā institūta „Pārtikas drošības, dzīvnieku veselības un vides zinātniskais institūts” Zivju resursu pētniecības departamenta Akvakultūras un ihtiopatoloģijas nodaļas vadītāja;

E.Laugalis – SIA „ERVILS” valdes priekšsēdētājs;

M. Vītiņš - Latvijas Lauku konsultāciju un izglītības centra Lauku attīstības nodaļas vecākais konsultants.

S.Sproģe – biedrības „Latvijas Pašvaldību savienība” padomniece attīstības jautājumos.

A.Grundulis – Lauku atbalsta departamenta Zivsaimniecības un valsts atbalsta departamenta direktors

Protokolē:

M.Jansons - ZM Zivsaimniecības departamenta Zivsaimniecības stratēģijas nodaļas vecākais referents.

Sēdes gaita:

J. Straujuma atklāj ZKP 44. sēdi un aicina sākt izskatīt darba kārtības jautājumus paredzētajā secībā.

1. Aktuālā informācija par Rīcības programmas Eiropas zivsaimniecības fonda atbalsta ieviešanai Latvijā 2007.-2013.gadam ieviešanu (informē Lauku atbalsta dienests).

A.Grundulis prezentē darba kārtības 1.jautājumu (informācija par Eiropas Zivsaimniecības fonda (turpmāk – EZF) ieviešanas progresu pievienota šī protokola 1.pielikumā) akcentējot, ka statistikas informācija apliecina, ka kopējā situācija EZF pasākumu ieviešanā, salīdzinot ar pagājušo gadu ir uzlabojusies un strauji turpina pieaugt apmaksātie projekti. Turpinājumā informē par Rīcības programmas EZF atbalsta ieviešanai Latvijā 2007.- 2013.gadam (turpmāk – RP) prioritāro virzienu pasākumu ieviešanas progresu.

I.Markuševskis jautā, kāds būtu pēdējais termiņš RP pasākumu finansējuma pārstrukturēšanai to nepilnīgas ieviešanas vai neizpildes gadījumā. Turpinājumā uzskata, ka vēlākais termiņš šādām izmaiņām būtu 2012.gada vidus.

A.Lapiņš uzskata, ka jautājumi par grozījumu veikšanu RP finansējuma sadalījumā starp prioritārajiem virzieniem būtu jāizskata RP Uzraudzības komitejā 2012.gada sākumā.

A.Grundulis uzskata, ka EZF pasākuma „Zvejas un akvakultūras produktu apstrāde un mārketing” kārtas izsludināšanu finansējuma pieejamības gadījumā nedrīkst vilkt garumā, jo projektu realizācija ir saistīta ar būvniecību un iekārtu uzstādīšanu.

N.Riekstiņš informē, ka ZM ir piedalījusies ikgadējā sanāksmē ar Eiropas Komisiju par RP ieviešanu un Komisija ir apliecinājusi, kas dos atbildi ZM par iespējām uzņemties virsstaistības pieejamajam EZF finansējuma apjomam. Turpinājumā uzskata, ka iniciatīvai par iespējamiem grozījumiem finansējuma izmaiņām starp RP prioritārajiem virzieniem būtu jānāk tieši no ZKP.

L.Straujuma ierosina, ka, lai varētu pieņemt savlaicīgu lēmumu par šādu priekšlikumu tālāku virzību, ZKP sēdi par šo jautājumu būtu jāorganizē 2012.gada februāra sākumā, pirms tam ZM Zivsaimniecības departamentā izvērtējot ZKP locekļu iesniegtos priekšlikumus par iespējamiem grozījumiem finansējuma sadalījumā starp RP prioritāriem virzieniem, priekšlikumus iesniedzot ne vēlāk kā līdz 2012.gada 15.janvārim.

ZKP par darba kārtības 1.punktu nolēma:

1) noteikt termiņu - 2012.gada 15.janvāris, līdz kuram ZM iesniedzami ZKP locekļu pārstāvēto biedrību un organizāciju priekšlikumi par iespējamām grozījumiem finansējuma sadalījumam starp RP prioritāriem virzieniem;

2) nākamo ZKP sēdi organizēt 2012.gada februāra sākumā, lai savlaicīgi pieņemtu lēmumu par konkrētu RP grozījumu par finansējuma sadalījumu starp prioritārajiem virzieniem tālāko virzību.

2. Informācija par Latvijas zvejas flotes kapacitātes sabalansēšanas plāna 2008. - 2013.gadam ieviešanu un tā ieviešanas gaitas apspriešana (informē Zemkopības ministrija).

E.Kubliņa prezentē darba kārtības 2.jautājumu (informācija par Latvijas zvejas flotes kapacitātes sabalansēšanas plāna 2008.-2013.gadam ieviešanu šī protokola 2.pielikumā), t.sk. par ZM saņemtajiem Latvijas Zivsaimnieku asociācijas (turpmāk – LZA) un Latvijas Zvejnieku federācijas (turpmāk - LZF) priekšlikumiem zvejas flotes sabalansēšanas pasākumu turpināšanai (skatīt 2011.gad 26.septembra ZKP protokolu Nr.43 un 2011.gada 30.novembra Latvijas Zvejnieku federācijas (turpmāk – LZF) vēstuli Nr.11-09) (šī protokola 3.pielikums) un priekšlikumu īstenošanai nepieciešamo publisko finansējumu.

I.Voits informē, ka situācija ar LZA biedru kuģiem uz ZKP sēdes brīdi ir mainījusies un LZA tagad vēlas sagriezt 6 kuģus (3 tīklu zvejā un 3 traļu zvejā), nevis 7 kuģus, kā tas bija sākotnējā priekšlikumā. Nesagriežot sākotnēji plānoto vienu kuģi, ietaupīsies finansējums aptuveni Ls 400000 apmērā. Papildus informē, ka 2012.gadā līdz aprīlim tiks sagriezti vēl citi 5 kuģi, kas ir saistīti ar LAD jau iepriekš apstiprinātiem projektiem. Turpinājumā izsaka viedokli, ka EZF pasākuma „Investīcijas zvejas kuģu ierīcēs un zvejas rīku selektivitātē” finansējums tāpat netiks izmantots pilnībā, jo ir ļoti nepopulārs un zvejniekiem neizdevīgs pasākums. Prognozē, ka šajā pasākumā paliks neizmantoti ap Ls 800000.

Ē.Urtāns informē, ka LZF kopsapulcē ir pieņemts lēmums virzīt izskatīšanai ZKP jautājumu par piekrastes zvejas flotes sabalansēšanas ar zivju krājumiem Baltijas jūrā un Rīgas jūras līcī pasākuma turpināšanu, veicot vēl 20 piekrastes zvejas kuģu sagriešanu. Provizoriski tam būtu nepieciešami aptuveni Ls 600000, nevis Ls 980000 kā to ir aprēķinājusi ZM, jo piekrastes zvejā ir atlikuši mazākas tonnāžas kuģi par kuriem nevar pretendēt uz tik lielām kompensācijām. Vidēji vienam kuģim būtu nepieciešami ap Ls 30000. Vēl informē, ka zvejnieki, kas vēlas sagriezt kuģus vairs neplāno pamest zveju, bet vēlas saņemtās kompensācijas ieguldīt savas uzņēmējdarbības attīstībā. Turpinājumā atbalsta I.Voita viedokli attiecībā par EZF pasākumu „Investīcijas zvejas kuģu ierīcēs un zvejas rīku selektivitātē”, kuru zvejniekiem ir grūti realizēt neizdevīgo atbalsta nosacījuma dēļ. Nobeigumā aicina ZM atrast finanšu līdzekļus no EZF neizmantotajiem līdzekļiem, lai veiktu arī piekrastes zvejas flotes sabalansēšanu.

N.Riekstiņš informē, ka LZA priekšlikums par papildus 7 kuģu sagriešanu ir jau ticis apspriests iepriekšējā ZKP sēdē un izvērtēts arī ZM. Saskaņā ar aprēķiniem publiskais finansējums 1.prioritārā virziena ietvaros būtu pietiekams, lai veiktu LZA piedāvāto 7 kuģu izņemšanu no zvejas, tomēr uzsver, ka ZM plāno arī turpmāk saglabāt atbalstu EZF pasākumā „Investīcijas zvejas kuģu ierīcēs un zvejas rīku selektivitātē”, jo, piemēram, kuģu automatiskās identificēšanas sistēmas ieviešana, kas uz zvejas kuģiem jāveic nākamā gada sākumā, varētu notikt tieši ar šī pasākuma atbalstu. Turpinājumā atzīmē, ka iepriekš jau ir ievērojami samazināta mencu zvejas flote un, ka samazinot to vēl par 3 tīklu zvejas kuģiem, ZM rodas bažas, vai Latvija kopumā spēs nodrošināt visu mencu nozvejas kvotu sekmīgu apguvi, ņemot vērā, ka pēdējos 3 gados Latvijai mencu zvejas iespējas ir pieaugušas par 15% gadā. Saistībā ar LZP priekšlikumu uzskata, ka piekrastes zvejas kuģu sagriešana būtu turpmāk ciešāk saistāma ar zvejas rīku skaita samazināšanu, lai ar to varētu apliecināt, ka tiek veikta reāla zvejas kapacitātes sabalansēšana. Tāpēc ir jādomā par papildus nosacījumiem, kā to varētu nodrošināt. Nobeigumā atzīmē, ka 1.prioritārā virziena ietvaros, akceptējot LZA priekšlikumu vairs nebūtu pietiekami finanšu līdzekļu, lai pilnībā realizētu LZP vēstulē izteikto priekšlikumu par piekrastes zvejas kuģu sagriešanu.

I.Voits uzskata, ka publiskā finansējuma saglabāšana Ls 50000-100000 apjomā EZF pasākumā „Investīcijas zvejas kuģu ierīcēs un zvejas rīku selektivitātē” būtu pietiekami iespējamo projektu realizācijai šajā pasākumā līdz perioda beigām. Turpinājumā par N.Riekstiņa izteiktajām bažām informē, ka Latvijā mencu zvejā pastāv tendence pāriet uz traļu zvejas kuģiem, jo tīklu zvejas kuģi zvejniekiem nav ekonomiski izdevīgi. Iestājoties ES ir samazināts vienam tīklu zvejas kuģim izmantošanai atļautais tīklu garums no 24 km līdz 14 km, tādējādi nozveju uz kuģi samazinot par aptuveni 50%, kā arī tiek ierobežots kuģu zvejas dienu skaits.

D.Straubergs jautā, vai no LAD puses tiek kontrolēts 2008.gada 6.maija MK noteikumos Nr.323 „Valsts un Eiropas Savienības atbalsta piešķiršanas kārtība zivsaimniecības attīstībai pasākumam “Zvejas aktivitāšu pilnīga pārtraukšana” noteiktais, ka atbalsta saņēmējs 24 mēnešu laikā pēc projekta īstenošanas beigām vismaz 50 procentu no saņemtā publiskā finansējuma iegulda uzņēmējdarbībā.

A.Grundulis atbild, ka ir pagājis tikai gads kopš šie noteikumi ir stājušies spēkā un ka LAD nodrošinās visas atbilstošās kontroles.

J.Dančauskis uzskata, ka jautājums par kuģu sagriešanu jārisina kompleksi, t.i. ļaujot to darīt gan piekrastes zvejas kuģiem, gan kuģiem aiz piekrastes ūdeņiem. Turpinājumā nepiekrīt N.Riekstiņa viedoklim, ka piekrastes zvejas kuģu sagriešanā netiek nodrošināta efektīva zvejas rīku sabalansēšana. Informē, ka jau tagad tīklu zvejā pašvaldību noteiktie limiti netiek izmantoti. Savukārt zvejnieki sagriežot kuģus vēlas tādejādi iegūtos līdzekļus investēt jaunos, modernākos zvejas rīkos.

L.Straujuma aicina ZKP lemt par LZA priekšlikumu un februāra sākumā pēc ZM veiktās RP finanšu situācijas izvērtēšanas ZKP varētu lemt arī par LZP priekšlikumu tālākai piekrastes zvejas kuģu sabalansēšanai.

Ē.Urtāns atkārtoti aicina mēģināt tomēr atrast finansējumu LZF priekšlikumam jau šajā sēdē.

N.Riekstiņš ierosina pieņemt ZKP sēdē lēmumu arī par LZF priekšlikuma daļēju apmierināšanu un ļaut tā ietvaros sagriezt, piemēram, ap 15 piekrastes zvejas kuģus, bet vienlaikus nepārkāpt publiskā finansējuma sliekšni Ls 300000, kas vēl būtu pieejams no 1.prioritārā virziena atlikuma sakarā ar to, ka zvejas flotē aiz piekrastes ūdeņiem tiktu izņemts par vienu kuģi mazāk nekā tas bija sākotnējā LZA pieteikumā.

E.Kubliņa norāda, ka minētajā finanšu apjomā būtu ietveramas arī kompensācijas zvejniekiem, kuri zaudē darbu uz minētajiem piekrastes zvejas kuģiem.

N.Riekstiņš apstiprina, ka viņa nosauktais Ls 300 000 apjoms ietver gan kompensācijas par zvejas kuģu sagriešanu, gan kompensācijas zvejniekiem.

ZKP locekļi piekrīt N.Riekstiņa ierosinājumam par piekrastes zvejas kuģu sagriešanas iespēju.

ZKP par darba kārtības 2.jautājumu nolēma

- 1) RP 1.prioritārā virziena finanšu līdzekļu ietvaros atbalstīt LZA priekšlikumu par vēl 6 aiz piekrastes ūdeņiem zvejojošu kuģu sagriešanu, attiecīgi paredzot šo kuģu sagriešanai un zvejniekiem izmaksājamām sociāli-ekonomiskajām kompensācijām nepieciešamo finansējuma apmēru;**
- 2) RP 1.prioritārā virziena finanšu līdzekļu ietvaros atbalstīt LZF priekšlikumu un piekrist 15 piekrastes zvejas kuģu sagriešanai, bet vienlaikus nepārkāpjot publiskā finansējuma sliekšni kuģu sagriešanai un zvejnieku sociāli-ekonomiskajām kompensācijām - Ls 300 000 apmērā;**
- 3) RP pasākumam „Investīcijas zvejas kuģu ierīcēs un zvejas rīku selektivitātē” saglabāt publisko finansējumu Ls 100000 apmērā.**

3. Pārtikas drošības, dzīvnieku veselības un vides zinātniskā institūta „BIOR” informācija par Zivju mazuļu audzēšanas, izglītības un pētniecības centra projekta ieceri un nepieciešamo finansējumu Rīcības programmas Eiropas Zivsaimniecības fonda atbalsta ieviešanai Latvijā 2007.-2013.gadam ietvaros (informē BIOR, Zemkopības ministrija).

M.Žagars prezentē Tomes zivju audzēšanas pētniecības un izglītības centra projekta ideju (turpmāk – ZPIC) (prezentācija pievienota šī protokola 4. pielikumā).

L.Straujuma lūdz sniegt informāciju kurā vietā Tomes audzētavā, kādā veidā projekta ieceri ir paredzēts realizēt.

R.Joffe atbild, ka projekts tiks realizēts uz BIOR zivju audzētavas „Tome” bāzes. Angārā paredzēts ierīkot recirkulācijas sistēmas, kā arī attiecīgas telpas izglītības

un pētniecības veikšanai. Nobeigumā informē, ka ZPIC aptuvenās izmaksas sasniedz Ls 1 800 750.

N.Riekstiņš informē, ka ZPIC projekta ideja ir jau prezentēta darba grupas sanāsmē par akvakultūras ilgtspējīgas attīstības un vadības stratēģiju Latvijā š.g. 10.oktobrī, kurā piedalījās arī makšķernieku, zvejnieku un Latvijas Pašvaldību savienības pārstāvji. Kopumā projekts tika atbalstīts un tika norādīts, ka tālākai projekta virzībai ir nepieciešams papildus finansiāli ekonomiskais izvērtējums. Projekts ticis prezentēts arī ZM, kur tika nolemts, ka projekts virzāms tā tālākai izvērtēšanai ZKP.

L.Straujuma aicina ZKP locekļus izteikt viedokli par ZPIC projekta ideju.

I.Voits atbalsta šādu ideju, vienlaikus izsaka šaubas par projektēšanas augsto izmaksu atbilstību.

D.Šmits, Ē.Urtāns, J. Dančauskis atbalsta šādu projektu.

M.Vītiņš atbalsta šādu projektu, bet norāda, ka pašreiz projektā tiek skatīts tikai jautājums par modernu tehnoloģiju ieviešanu audzētavā. Taču saistībā ar projektu turpmāk papildus nepieciešams domāt arī par īstenojamā projekta nodrošinājumu ar kvalificētu personālu.

N.Riekstiņš rezumē, ka projekta idejai kopumā ir izteikts ZKP atbalsts. Tā kā ZPIC projekta ideja būtu finansējama no RP pasākuma „Kopīgas rīcības pasākumi” un tajā publiskā finansējuma atlikums Ls 373 958 šāda projekta īstenošanai ir nepietiekošs. Līdz ar to jautājums par projekta finansējuma iespējamību būtu izskatāms nākamajā ZKP sēdē, kad tiktu skatīti visi jautājumi par finanšu pārdali starp RP prioritārajiem virzieniem. Papildus tam BIOR vajadzētu precizēt ZPIC izmaksas.

ZKP par darba kārtības 3.jautājumu nolēma atbalstīt BIOR sagatavoto Tomes zivju audzēšanas pētniecības un izglītības centra projekta ideju, bet par tam nepieciešamā finansējuma iespējamību lemt nākamajā ZKP sēdē, kurā tiks izskatīti jautājumi par finanšu pārdali starp RP prioritārajiem virzieniem.

4. Dažādi

I.Voits informē, ka šī gada klimatiskie apstākļi daudziem zvejniekiem zvejā aiz piekrastes ūdeņiem neļaus 2011.gadā izpildīt prasības par 80% apguvi no noteiktā nozvejas limita un tāpēc lūdz ZM noteikt nozvejas limita apguvi 70% apmērā pie kura sasniegšanas 2011.gada limits tiktu rēķināts pilnā apmērā. Šo principu vajadzētu attiecīgi pielietot, kad tiks noteikti 2013.gada nozvejas limiti.

N.Riekstiņš informē, ka šo jautājumu vajadzēs apspriest ZKP atsevišķi, kad tiks skatīti 2013.gada nozvejas limitu sadales principi un attiecīgi vērtēta šī gada situācija.

I.Markuševskis atbalsta I.Voita viedokli par nozvejas limitu apguves samazināšanu līdz 70% un uzskata, ka pašreizējā laika apstākļu situācija nozvejas veikšanā ir dramatiskā.

J.Dančauskis aicina noteikt tādu kārtību, lai turpmāk zvejas atļaujas (licences) izsniegtu ZM, nevis Valsts Vides dienests, kā tas ir noteikts pašreiz.

L.Straujuma informē, ka jautājumā par zvejas atļauju (licenču) izsniegšanu ir paredzēta atsevišķa ZM tikšanās ar Vides aizsardzības un reģionālās attīstības ministriju.

N.Riekstiņš uzskata, ka ZM zvejas atļaujas (licences) nebūtu jāizsniedz, jo Valsts vides dienests ir administratīva institūcija ar tai noteiktām atbilstošām funkcijām, t.sk. zvejas atļauju (licenču) izsniegšanu. Bez tam zvejai jūras piekrastē un iekšējos ūdeņos zvejas limitus nosaka un rūpnieciskās zvejas tiesību nomas līgumus ar zvejniekiem slēdz attiecīgās piekrastes pašvaldības.

D.Šmits aicina nākamajā ZKP sēdē iekļaut jautājumu par Kopējo zivsaimniecības politikas reformas gaitu.

N.Riekstiņš aicina nākamajā ZKP sēdes darba kārtībā iekļaut arī jautājumu par Eiropas Jūrlietu un zivsaimniecības fonda regulas priekšlikumu.

L.Straujuma informē, ka 14.decembrī viņai Briselē ir paredzēta tikšanās ar Eiropas Komisijas Jūrlietu un zivsaimniecības komisāri M.Damanaki un ierosina nosūtīt ZKP locekļiem uz šo tikšanos sagatavotās uzrunas tēzes.

ZKP par darba kārtības 4.jautājumu nolēma:

- 1) pieņemt zināšanai ZKP locekļu sniegto informāciju par nozvejas limitu apguves iespējām 2011.gadā un zvejas atļauju (licenču) izsniegšanas jautājumu;**
- 2) nākamajā ZKP sēdes darba kārtībā iekļaut jautājumu par Kopējās zivsaimniecības politikas reformu un Eiropas Jūrlietu un zivsaimniecības fonda regulas priekšlikumu;**
- 3) Nosūtīt ZKP locekļiem ZM sagatavotās tēzes uz Zemkopības ministres tikšanos ar Eiropas Komisijas Jūrlietu un zivsaimniecības komisāri M. Damanaki.**

Ministre

L.Straujuma

Protokolēja

M.Jansons

LR Zemkopības ministrijas
Zivsaimniecības departamenta
direktors
N. Riekstiņš

16-12-2011

Eiropas Zivsaimniecības fonda ieviešanas progress

2011. gada decembris

EZF ieviešanas progress (LVL)

Kopējā statistika:

	LVL	% no pieejamā
Pieejamais finansējums	117 148 585	-
Rezervētais finansējums *	102 638 827	88%
Uzņemtas saistības	88 825 052	76%
Apmaksātie projekti	45 477 224	39%
Atlikušais finansējums	14 509 758	12%

*tai skaitā projekti izvērtēšanā, kredītfonds un izsludināto kārtu atlikušais finansējums

EZF ieviešanas progress (LVL)

1. Prioritārais virziens "Pasākumi Kopienas zvejas flotes sabalansēšanai":

Pasākums	Pieejamais finansējums	Rezervētais finansējums*	Atlikums	Izstrādātā kārtā	Gala atlikums
1	2	3	4=2-3	5	6=4-5
Z101 Zvejas aktivitāšu pilnīga pārtraukšana	19 528 609	18 020 591	1 508 018	0	1 508 018
Z102 Zvejas aktivitāšu pagaidu pārtraukšana	702 804	0	702 804	0	702 804
Z103 Investīcijas zvejas kuģu terīcis un zvejas rīku selektivitātē	1 115 519	66 157	1 049 362	668 484	360 878
Z104 Sociāli ekonomiskie pasākumi	3 201 272	2 984 578	216 694	196 200	20 494
Kopā:	24 548 204	21 071 326	3 476 878	864 684	2 592 194

*tai skaitā projekti izvērtēšanā.

EZF ieviešanas progress (LVL)

2. Prioritārais virziens "Akvakultūra, zveja iekšējos ūdeņos, zivsaimniecības un akvakultūras produktu apstrāde un mārketinga":

Pasākums	Pieņemtais finansējums	Rezervētais finansējums*	Atlikums	Izstrādātā kārtā	Gala atlikums
1	2	3	4=2-3	5	6=4-5
Z201 Investīcijas akvakultūras uzņēmumos	19 208 351	18 227 873	980 528	0	980 528
Z202 Ūdens vides pasākumi **	3 856 000	4 088 133	-232 133	0	-232 133
Z203 Akvakultūras dzīvnieku slimību ierobežošana	1 265 047	0	1 265 047	0	1 265 047
Z204 Zvejas iekšējos ūdeņos	257 226	56 926	200 300	88 000	112 300
Z205 Zvejas un akvakultūras produktu apstrāde un mārketinga	21 639 335	19 644 191	1 995 144	2 875 824	-880 680
Kopā:	46 225 959	37 017 073	4 208 686	2 963 824	1 245 062

*tai skaitā projekti izvērtēšanā un kredītfonds;

** sākoties 5 gadu periodam



EZF ieviešanas progress (LVL)

3. Prioritārais virziens "Kopējās ieinteresētības pasākumi":

Pasākums	Pieņemtais finansējums	Rezervētais finansējums*	Atlikums	Izstrādātā kārtā	Gala atlikums
1	2	3	4=2-3	5	6=4-5
Z301 Kopīgas rīcības pasākumi	6 831 291	4 957 332	1 873 959	1 500 000	373 959
Z302 Ūdens fauna un floras aizsardzība un attīstība	2 014 020	206 246	1 807 774	0	1 807 774
Z303 Investīcijas zvejas ūdeņos un zivju izkraukšanas vietās	14 666 114	14 045 434	620 680	0	620 680
Z304 Jaunu nolietu tīrīšanas kampaņas un reklāmas kampaņas	2 121 675	1 019 079	1 102 596	-74 213	1 176 809
Kopā:	25 633 100	20 228 091	5 405 009	1 425 787	3 978 222

*tai skaitā projekti izvērtēšanā.



EZF ieviešanas progress (LVL)

4. prioritārais virziens "Zivsaimniecības reģionu ilgtspējīga attīstība" un 5. prioritārais virziens "Tehniskā palīdzība":

Pasākums	Pieņemtais finansējums	Rezervētais finansējums*	Atlikums	Izstrādātā kārtā	Gala atlikums
1	2	3	4=2-3	5	6=4-5
Z401 Teritoriju attīstības stratēģiju īstenošana		3 253 156			
Z402 VRG darbības nodrošināšana, prasmiņu apguve, teritoriju aktivizēšana	16 092 137	313 381	12 525 600	6 964 231	5 561 369
Z403 Starpteritoriālā un starpvalsts sadarbība		0			
Kopā:	16 092 137	3 566 537	12 525 600	6 964 231	5 561 369
Z511 Tehniskā palīdzība	4 649 185	3 517 274	1 131 911	0	1 131 911

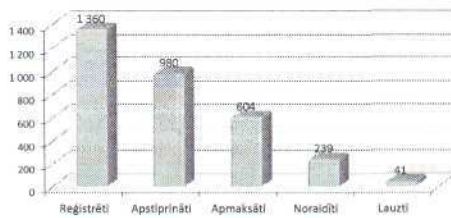
*tai skaitā projekti izvērtēšanā.



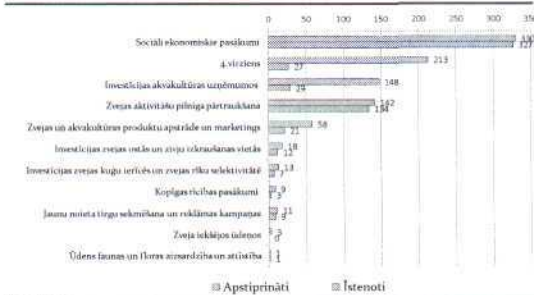
Finansējuma apguve pa pasākumiem (% no pieejamā)

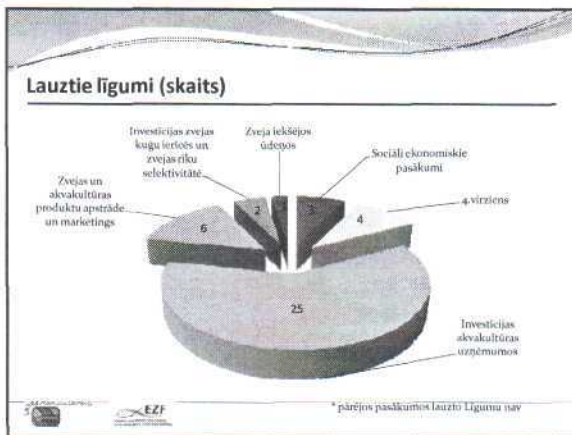


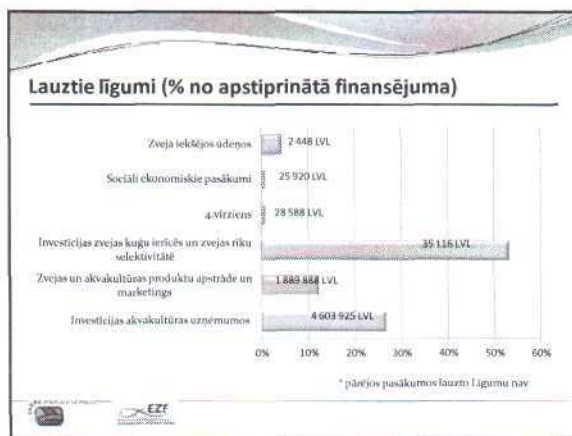
Projekti skaitliskā izteiksmē



Projekti skaitliskā izteiksmē







Izsludinātās kārtas (pieejamais finansējums LVL)

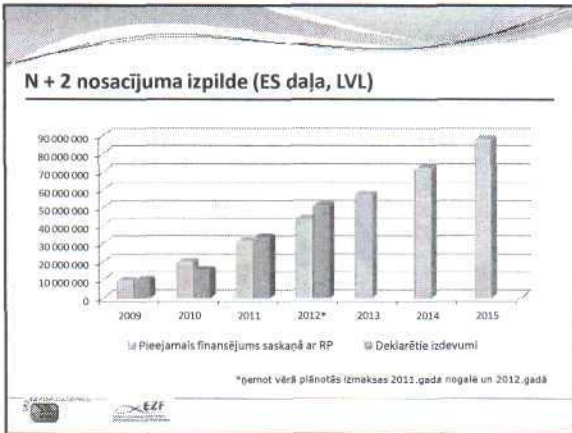
Līdz 15. decembrim:

- Sociāli ekonomiskie pasākumi (atlikušais finansējums 196 200 LVL);
- Investīcijas zvejas kuģu ierīcēs un zvejas rīku selektivitātē (atlikušais finansējums 688 484 LVL);
- Zveja iekšējos ūdeņos (atlikušais finansējums 88 000 LVL);
- Zvejas un akvakultūras produktu apstrāde un marketinga - (atlikušais finansējums 2 875 824 LVL);
- Jaunu noieta tirgu sekmēšana un reklāmas kampaņas (atlikušais finansējums -74 213 LVL (negatīvs)).

No 5. decembra līdz 5. janvārim:

- Kopīgas rīcības pasākumi (pieejamais finansējums 1 400 000 LVL biedrībām, 100 000 LVL - atvasinātai publiskai personai).

4.virziena projektiem pieejami - 6 964 231 LVL



KB AĻSĪSTA DIENĒSTĀ

EZF
 EUROPEISKAIS REĢIONĀLAIS ATĀRĀBĪBAS FONDS
 ZIEMASĒTĪBĪBAS ATĀRĀBĪBAS PASĀRMAKSĀS

Paldies par uzmanību!

2011. gada decembris





Informācija par Latvijas zvejas flotes kapacitātes sabalansēšanas plāna 2008. - 2013.gadam ieviešanu

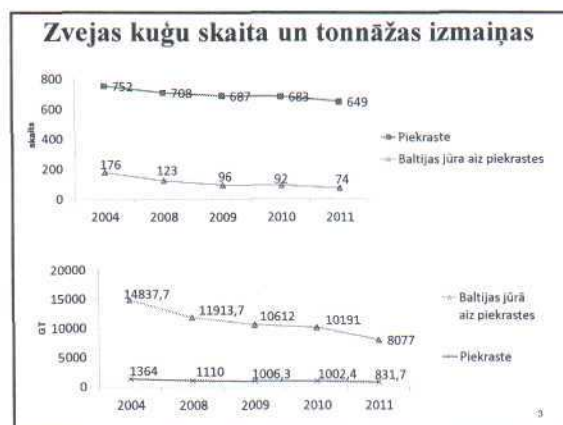
Zemkopības ministrija
07.12.2011.

1

EZF pasākuma “Zvejas aktivitāšu pilnīga pārtraukšana” ieviešana

- Latvijas Zvejas flotes kapacitātes sabalansēšanas plāns 2008.-2013.gadam (turpmāk – plāns) apstiprināts Ministru kabinetā 28.05.2008.
- Ievieš shēmu veidā (2008./2010.gada un 2011./2012.g.)
- Plāna ieviešanas izvērtējums 2010. gada maijā.
- Plāna ieviešanas izvērtējuma apspriešana Zivsaimniecības konsultatīvajā padomē.
- Grozījumi plānā apstiprināti MK 02.10.2010.

2



Zvejas flotes kapacitātes sabalansēšanas plāna ieviešana

Nr. p.k.	Zvejas flotes segments	Atlikums saskaņā ar plānu (11./11.gada shēmu)***		Atlikums saskaņā ar plāna izvērtējuma priekšlikumu**		LZA priekšlikums turpmākajai sabalansēšanai****		Zvejas flote 2011.gada novembrī	
		kuģu skaits	GT	kuģu skaits	GT	kuģu skaits	GT	kuģu skaits	GT (tūkst.)
Zvejas flote aiz piekrastes ūdeņiem									
1.	traleri 12-24 m	0	5	-5	-61	-	-	14 (11*)	0,6
2.	traleri > 24 m	2	264	8	1003	4	816	46 (44*)	6,2
3.	trilku zvejas kuģi > 24 m	0	19	0	19	3	350	14	1,3
Zvejas flote piekrastē		5	-0,3	8	-52	7	1166,74 (69*)	649	0,8

*Atrēmot kuģus, par kuriem ir apstiprināti projekti Lauku atbalsta dienestā.
 **Atlikums aprēķināts Zvejas flotes kapacitātes sabalansēšanas plāna 2008.-2013.gadam shēmas 2008.gadam ieviešanas izvērtējuma optimālajam flotes sabalansēšanas priekšlikumam atskaitot 4. un 5.kārtā apstiprinātos un īstenotos zvejas kuģu sadalīšanas projektus.
 *** Atlikums aprēķināts Zvejas flotes kapacitātes sabalansēšanas plāna 2008.-2013.gadam shēmai 2011.-2012.gadam atskaitot 4. un 5.kārtā apstiprinātos un īstenotos zvejas kuģu sadalīšanas projektus.
 **** Latvijas Zivsaimnieku asociācijas šā gada 15.septembra vēstulē Nr.01/33 iekļautais priekšlikums turpmākai zvejas flotes sabalansēšanai.

Nepieciešamais publiskais finansējums LZA priekšlikuma īstenošanai, latī

Nr.p.k.	EZF Izstrādātais sistēmas pasākums	Paredzamais publiskais finansējums	Publiskā finansējuma sīkākums	Samazinot floti saskaņā ar izvērtējumā esošo sīkākumu (5 kuģi)		Samazinot floti saskaņā ar LZA priekšlikumu (7 kuģi)	
				Nepieciešamais finansējums (indikatīvi)	Publiskā finansējuma sīkākums	Nepieciešamais finansējums	Publiskā finansējuma sīkākums
1.1.	Zvejas aktivitāšu pilnīga pārtraukšana	19 528 609	1 508 018	1 870 000	-361 982	2 830 000	-1 291 982
1.2.	Sociāli ekonomiskie pasākumi	1 201 272	216 634	508 800*	-292 106	395 200*	-378 606
kopā				2 378 800	-654 088	3 395 200	-1 670 588
1.3.	Zvejas aktivitāšu pilnīga pārtraukšana	702 804	702 804				
1.4.	Investīcijas zvejas kuģu sacelso un zvejas rīku solāktivitātē	1 115 519	1 049 361				
kopā				1 732 165			

*indikatīvi, ņemot vērā vidējo projektu skaitu uz vienu kuģi pa segmentiem.
 Kopā kompensācijām jāpārdevēts indikatīvs finansējums 62 svejnikiem.

Paldies par uzmanību!



Biedrība „LATVIJAS ZVEJNIEKU FEDERĀCIJA”
The Latvian Fishermen Federation

*Pārdele - sīla
 kds.*
*Lūdzu pievienot
 vēstuli ZKP
 darba kārtībā
 2 punktā.*

Reģ.nr. 40008045672, O. Kalpaka iela 92 - 25, Liepāja, LV-3405. Fakss: 3486871; Mob.tāl.: 29268311; 3486871

2011.gada 30.novembrī Nr. 11-09
 Uz _____ Nr. _____

	Izpildei	Zināšanai		Izpildei	Zināšanai
1. MB			7. JD		
2. LD			8. BFD		
3. FID			9. LAAB		
4. ZD	1		10. TTAD		
5. VPPD			11. IAN		
6. SLSAD			12. PSAN		

Valsts sekretārs
 Zivsaimniecības konsultatīvajai padomei

D. Lucau

Zivsaimniecības departamenta
 direktoram N. Riekstiņam kungam

Par piekrastes zveju

02 -12- 2011

Biedrības „Latvijas Zvejnieku federācija” biedru gada kopsapulcē tika skatīts jautājums par stāvokli piekrastes zvejā – pieejamiem reņģu un mencu nozvejas apjomiem laika periodā no 2012.gada un uzņēmējdarbības perspektīvām šajā zvejas flotes segmentā.

Veiktā biedru un pārējo piekrastes zvejas uzņēmumu aptauja liecināja, ka pietiekoši lielas bažas rada iespējamā reņģu nozvejas apjoma samazināšana piekrastes zvejai sakarā ar reņģu krājuma samazināšanos Rīgas jūras līcī, kā arī pēdējā laikā izvērstā diskusija par reņģu stāvvalu zvejas ierobežošanu vai pat aizliegšanu. Reņģu nozveja piekrastes zvejā vidēji svārstās ap 85%, tādēļ tā ir visnozīmīgākā piekrastes zvejas uzņēmumiem. Arī reņģu zvejas apturēšana 2011.gada 21.augustā neizslēdz līdzīgu situāciju atkārtošanos. Vienlaikus reņģu krājumu stāvoklis Baltijas jūrā ir nemainīgi zems un mencu populācijas palielināšanās rezultātā varētu būt pat zemāks.

Kopsapulcē pēc plašas diskusijas tika pieņemts lēmums virzīt izskatīšanai Zivsaimniecības konsultatīvajai padomei jautājumu par piekrastes zvejas flotes sabalansēšanu ar zivju krājumiem Baltijas jūrā un Rīgas jūras līcī, nododot lūžņos vai citiem mērķiem 20 piekrastes zvejas kuģus.

Pamatojums: Kopējais no rūpnieciskās zvejas izņemto piekrastes zvejas kuģu skaits nepārsniegs maksimālo robežu, kas atbilst Latvijas Zivju Resursu aģentūras un SIA „Baltic Consulting” veiktajiem pētījumiem un izvērtējumiem. Šobrīd piekrastes zvejā kuģu skaits ir samazinājies no 752 līdz 649, bet atklātās jūras zvejā no 176 līdz 74, salīdzinājumā ar 2004.gadu. Atbalsts piekrastes flotes sabalansēšanai būtu piesaistāms no EZF neizmantotajiem finanšu līdzekļiem.

Lūdzam šo jautājumu iekļaut izskatīšanai 2011.gada 07.decembra Zivsaimniecības konsultatīvās padomes sēdes dienas kārtībā.

Ar cieņu,

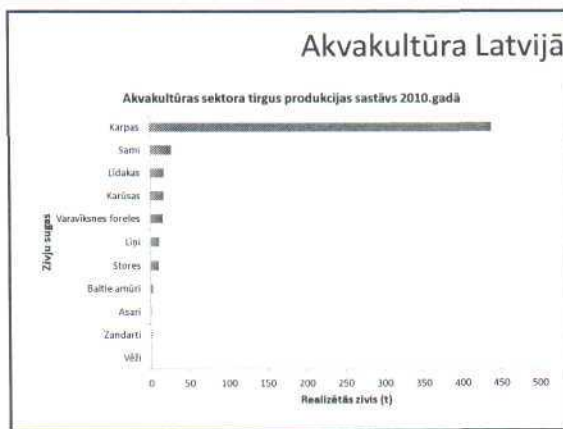
Biedrības „Latvijas Zvejnieku federācija”
 Valdes priekšsēdētājs

02.12.2011

Nr. 6130

Tomes zivju audzēšanas, pētniecības un izglītības centra projekts

- ### Akvakultūra Latvijā
- 48 (304 reģistrēti PVD) ekonomiski aktīvi akvakultūras uzņēmumi
 - 5 valsts zivjraudzētavas (dabīgo resursu atražošana)
 - 43 privāti uzņēmumi
 - Tīrgus produkcijas apjoms 2010. gadā - 548 t.
 - Audzēšanas paņēmieni
 - 91% atklāti zemes dīķi
 - 6% dabiskā ūdens caurplūdes baseini
 - 3% recirkulācijas sistēmas



Akvakultūra Latvijā

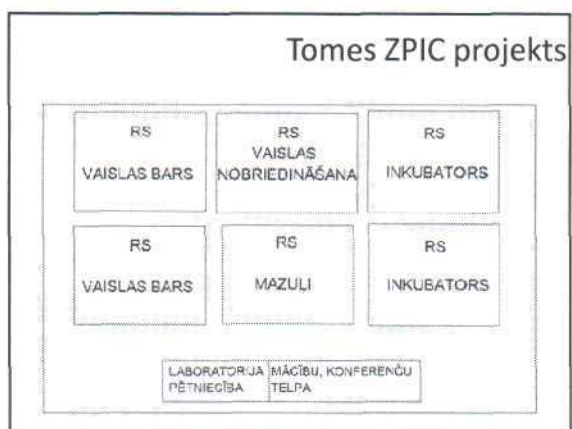
- Izglītība
 - Lūznavas profesionālā vidusskola
 - LLU atsevišķi studiju kursi
 - VMF 1 obligāts (1kp)
 - LF bija 1 izvēles (1 kp), 2011/12 m.g. vairs nepiedāvā
 - LLKC rīkoti kursi

Nozīmīgākās problēmas

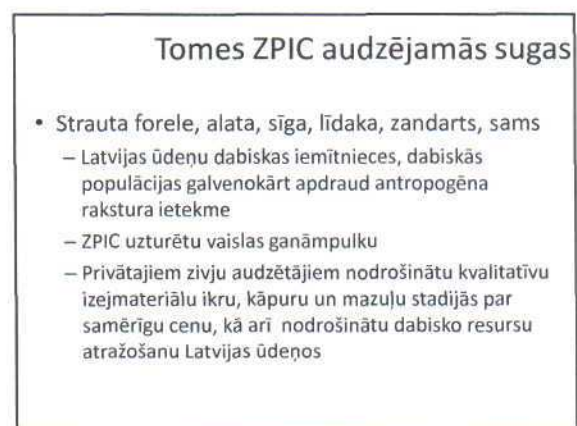
- Augstas kvalitātes un samērīgas cenas zivju mazuļu trūkums, jo tikai neliels procents privāto zivju audzētavu ir pilna cikla audzētavas
- Visu līmeņu izglītības akvakultūras jomā trūkums vai zemā kvalitāte
- Pielietojamu pētījumu, kas veicinātu nozares attīstību, trūkums

Tomes ZPIC projekts

- Izveidot modernu slēgtu recirkulācijas tipa akvakultūras kompleksu, kas kalpotu gan kā zivju vaislas banka, gan kā akvakultūras pētniecības un izglītības centrs.







Tomes ZPIC audzējamās sugas

- Store (5 iespējamās sugas)
 - Suga ar augošu popularitāti zivju audzētāju vidū; ir ziņas, ka Latvijā vēl 20gs. ir bijusi sastopama caurceļojošā Baltijas store
 - ZPIC uzturētu kvalitatīvu vaislas ganāmpulku
 - Privātajiem zivju audzētājiem tālākai audzēšanai nodrošinātu mazulus
 - Iespējams tiktu sākts Baltijās stores populācijas Latvijā atjaunošanas projekts
- Varavīksnes forele, karpa
 - Ļoti populāras un salīdzinoši vienkārši audzējamās sugas
 - ZPIC uzturētu kvalitatīvu vaislas ganāmpulku
 - Privātajiem zivjaudzētājiem komerciālai audzēšanai tiktu tirgoti kvalitatīvi zivju ikri, kāpurī un mazuli

Tomes ZPIC projekts

- Izglītības un pētniecības funkcija
 - Eksperimentāla recirkulācijas sistēma un laboratorija kalpotu kā bāze praksē pielietojamiem zinātniskiem pētījumiem
 - ZPIC kopumā kalpotu kā prakses vieta, kur izglītoties studentiem un mācībspēkiem
 - Tas ļautu atrast risinājumus aktuālām akvakultūras problēmām, palīdzētu sagatavot jaunus akvakultūras speciālistus un izglītot esošos
 - Zivjaudzētājiem būtu pieejamas kvalitatīvas speciālistu t.sk. veterinārārsta, zivkopja un tehniskās konsultācijas

Tomes ZPIC projekts

- Labuma guvēji
 - Zivjaudzētāji
 - Makšķernieki, zvejnieki
 - Dabisko resursu efektīvāka atražošana ļautu sekmīgāk palielināt iekšzemes kā arī piekrastes ūdeņu ražīgumu
 - Pašvaldības
 - Tiktu veicināta uzņēmējdarbības attīstība
 - Parādītos papildus iespējas attīstīt makšķerēšanas tūrismu

