

Latvijas piena nozares attīstības plāns līdz 2020. gadam

Rīga 2012

Saturs

I.	Plāna kopsavilkums	4
II.	Piena nozares raksturojums.....	5
1	Piena ražošana.....	5
1.1	Kopējais saražotais piens.....	5
1.2	Realizētā piena kvalitāte	6
1.3	Piena govju ražība	7
1.4	Saimniecību lielums.	9
1.5	Darbspēka izmantošanas efektivitāte.....	10
1.6	Saimniecību vadītāju izglītības līmenis.....	11
2	Piena pārstrāde	11
2.1	Piena un piena produktu eksports salīdzinājumā ar iekšzemē patērēto	12
2.2	Eksporta galamērķa valstu struktūra.....	13
2.3	Svaigpiena pārstrāde Latvijā	14
2.4	Piena produkti ar augstu pievienoto vērtību	15
2.5	Piena pārstrādes uzņēmumu lielums	16
3	Bioloģiskā piena lopkopība un pārstrāde	17
III.	Plāna rīcības virzieni un pasākumi	20
IV.	Ietekmes novērtējums uz valsts un pašvaldības budžetu	33

Izmantotie saīsinājumi

CSP	Centrālā statistikas pārvalde
EK	Eiropas Komisija
ES	Eiropas Savienība
EU-27	Eiropas Savienības 27 dalībvalstis
EUR	Eiro
EUROSTAT	Eiropas Savienības statistikas birojs
KN	Kombinētā nomenklatūra
LAD	Lauku atbalsta dienests
LAP	Lauku attīstības plāns
LDC	Lauksaimniecības datu centrs
LV	Latvija
MVU	Mazie un vidējie uzņēmumi
NACE	Eiropas Savienības Saimniecisko darbību statistiskā klasifikācija
PVD	Pārtikas un veterinārais dienests
SIA	Sabiedrība ar ierobežotu atbildību
ZM	Zemkopības ministrija
ZPI	Zaļais publiskais iepirkums

I. Plāna kopsavilkums

Piena nozare Latvijā ir viena no nozīmīgākajām nozarēm gan lauksaimniecībā, gan arī pārtikas ražošanā.

Tomēr piensaimniecība joprojām ir sadrumstalota un ir ļoti liela daļa saimniecību ar nelielu govju skaitu. Mazajām saimniecībām trūkst apgrozāmo un investīciju līdzekļu saimniecību pārstrukturēšanai un modernizācijai, un šādām saimniecībām biežāk ir problēmas ar lopbarības sagādi, govju pareizu ēdināšanu un piena kvalitāti. Sadrumstalota piena ražošanas struktūra nenodrošina pietiekamu šīs nozares integrācijas pakāpi ar citām pārtikas ražošanas ķēdes nozarēm un uzņēmumiem. Aizvien pieaugošie piena daudzumi var radīt mazo saimniecību īpašniekiem grūtības ar piena realizāciju.

Latvijā govju vidējā ražība ir zemāka, kā vidēji ES dalībvalstīs, jo nav pilnībā nodrošināta govju kvalitatīva un sabalansēta ēdināšana. Saimniecību īpašniekiem trūkst zināšanu par piena ražošanas efektivitātes paaugstināšanu un ganāmpulka atražošanu, dzīvnieku veselību un piena kvalitāti. Kā arī ir vērojama zema darbaspēka efektivitāte piena ražošanas saimniecībās.

Uzņēmumu atsevišķi ražotie produkcijas apjomi ir salīdzinoši nelieli, vidēji vienam uzņēmumam 15,6 tūkst.t pārstrādāta piena, bet to ražotā produkcija nav pozicionēta tirgū kā īpašas kvalitātes produkti ar paaugstinātu tirgus vērtību, kas:

- rada papildus fiksēto izmaksu slogu kopējā ražošanas izmaksu struktūrā;
- mazina uzņēmumu tirgus spēku attiecībās ar arvien koncentrētāko tirdzniecības biznesu;
- rada papildu loģistikas izmaksas piena savākšanā;
- palielina piena kvalitātes uzlabošanas izmaksas.

Piena pārstrādes nozares struktūra ir vāji orientēta uz eksportprodukcijas ražošanu.

Latvijas piena nozarē šobrīd resursu ražošana būtiski pārsniedz produkta patēriņa līmeni vietējā tirgū, tāpēc nozares ilgspēju noteiks tās konkurētspēja citvalstu tirgos. Tomēr šobrīd Latvijas piena pārstrādes uzņēmumu produkcija nav pietiekami konkurētspējīga ārējos tirgos. Lielākos apjomos pārdošanai ārējos tirgos tiek ražoti galvenokārt industriālie pamatprodukti – sausais vājpiens, sviests, krējums, industriālais siers, kuru konkurētspējai svarīgos priekšnosacījumus – zemu cenu, stabilu, augstu kvalitāti un lielus apjomus – Latvijas piena pārstrādes uzņēmumiem ir problemātiski nodrošināt.

Vāji attīstīta vertikālā koordinācija starp piena produktu pievienotās vērtības ķēdē iesaistītajiem posmiem.

Kopumā ir saasinājušās pretrunas starp Latvijas piena pārstrādes industriju un piena ražotājiem, kurus pārstāv ražotāju kooperatīvi, par svaigpiena pārdošanas cenu un izvešanu uz ārzemēm.

Liela daļa bioloģiski saražotā piena tiek tirgots kā konvencionālais piens, kā rezultātā piena ražotāji neiegūst potenciāli atbilstošus ieņēmumus. Lai turpinātu attīstīt bioloģisko piena nozari, nepieciešams nodrošināt patērētājus ar plašāku piena produktu klāstu un informēt patērētājus par bioloģiskā piena un tā produktu pozitīvajām īpašībām.

II. Piena nozares raksturojums.

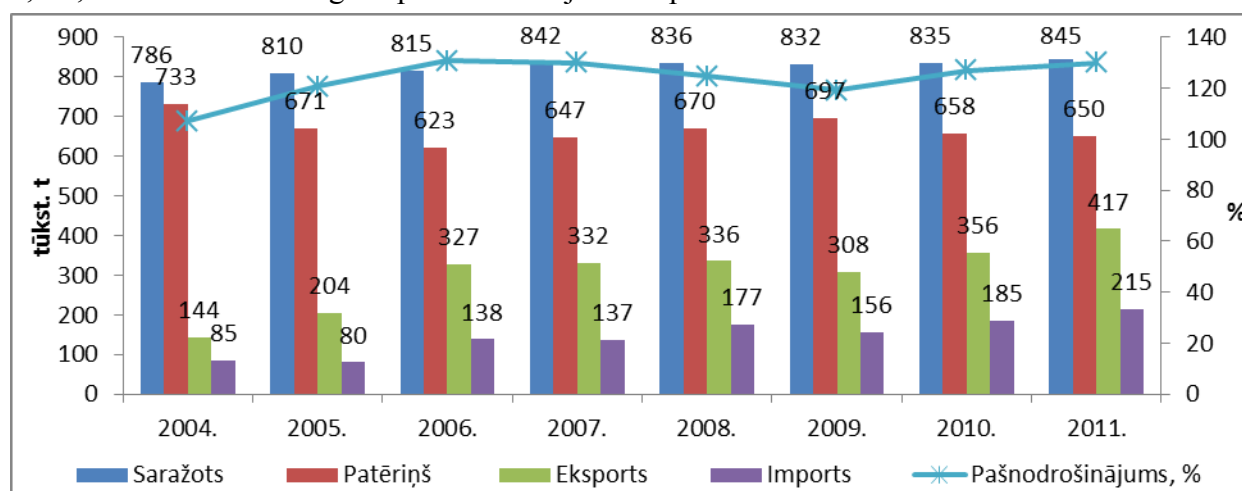
1 Piena ražošana

Piena nozares attīstības pakāpi no vienas puses var raksturot ar sasniegtajiem kvantitatīvajiem un kvalitatīvajiem rezultātiem: kopējo saražotā piena daudzumu un piena apjomu procentos no kopējā piena apjoma, kas atbilst normatīvo aktu prasībām, un no otras puses ar pārdomātu, mūsdienīgu prasībām atbilstošu saimniekošanas procesu, kura raksturošanai var izmantot ganāmpulka produktivitātes rādītāju – vidējo izslaukumu no vienas govys, kā arī virkni rādītāju, kas atspoguļo vadības, administratīvo un darbaspēka resursu izmantošanas efektivitāti.

1.1 Kopējais saražotais piens

Piensaimniecība ir viena no pamatnozarēm Latvijas lauksaimniecībā, un 2011. gadā aizņēma 23 % no kopējās lauksaimniecības galaprodukcijas vērtības, pret pagājušo gadu savu īpatsvaru palielinot par 2 procentpunktiem.

Piena un piena produktu bilancē (1.attēls) redzams, kā mainījusies piena ražošanas pēdējos gados. Latvijā tiek saražots vairāk piena, kā nepieciešams vietējam tirgum, un pēc piena ražošanas krituma 2008. un 2009. gadā piena ražošanas apjomi palielinās. 2011. gadā valstī kopumā saskaņā ar LAD datiem saražotas 841,7 tūkstoši tonnas piena, pieaugums salīdzinājumā ar 2010. gadu bijis 1,3%, kā rezultātā 2011. gadā pašnodrošinājums ar pienu veido 126%.

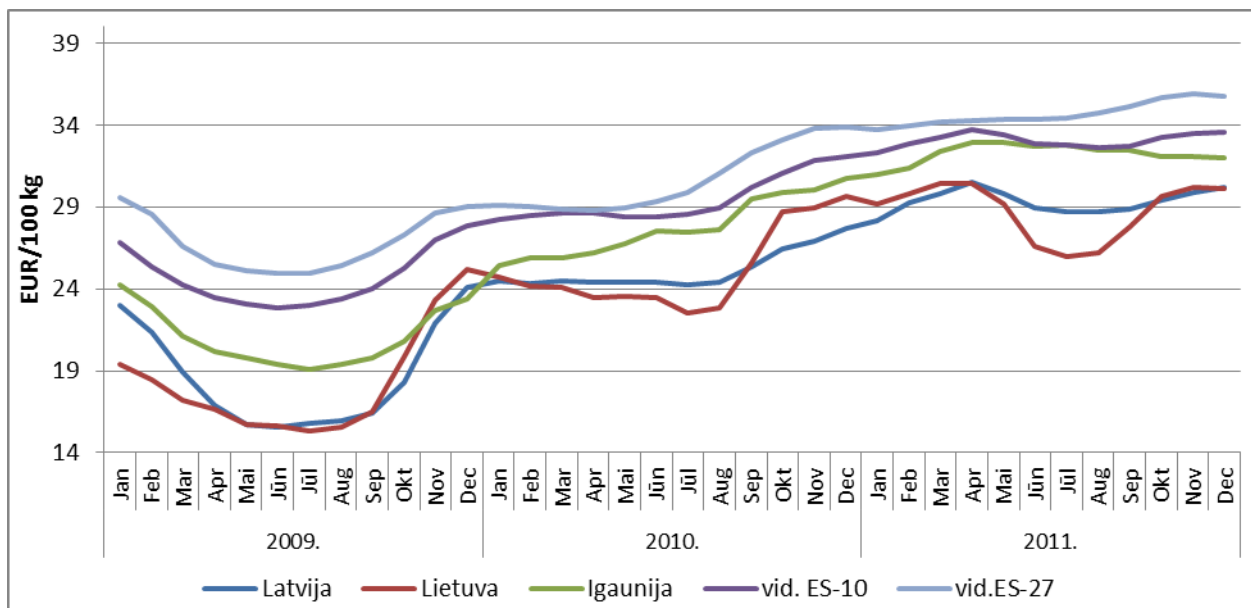


Avots: LAD pēc CSP datiem

1.attēls. Piena un piena produktu bilance 2004.-2011. gadā

Kopējos ieņēmumus no piena lopkopības veido saražotais piena apjoms, pareizināts ar piena realizācijas cenu. Latvijai kā mazai valstij ir jāreķinās, ka pasaulē vērojams cenu izmaiņu tendences ilgtermiņā ir būtisks faktors, kas ietekmē vidējās piena cenas Latvijā.

2011. gadā Latvijā un arī visā ES turpinājās iepriekšējos gados aizsāktā iepirkuma cenu pieauguma tendence (2.attēls), taču vasaras mēnešos jau bija vērojams zināms cenas pazeminājums sezonālā ietekmē. Tādējādi kopš krīzes dziļākā punkta 2009. gada jūnijā līdz 2011. gada decembrim piena iepirkuma cena Latvijā bija pieaugusi teju 2 reizes, sasniedzot 211 Ls/t jeb 302 EUR/t līmeni.



Avots: EK

2.attēls. Piena iepirkuma cenu attīstība 2009.-2011. gadā Latvijā, Lietuvā, Igaunijā un vidēji ES, EUR/100 kg

Tomēr vairākās ES dalībvalstīs (Vācija, Nīderlande, Polija) jau 2011. gada pēdējos mēnešos iezīmējās piena iepirkuma cenu pazeminājums, kas nozarei radīja nopietnas bažas par situācijas pasliktināšanos tuvā nākotnē piena produktu tirgos.

Jau šobrīd Latvijā tiek saražots vairāk piena, kā nepieciešams vietējam tirgum. Vietējo un jo īpaši eksporta tirgu raksturo spēcīga konkurence, kas rada grūtības Latvijā saražoto piena produktu realizācijā, un no kā ir atkarīgs, cik lielus svaigpiena ražošanas apjomus iespējams uzturēt un kādas ir to turpmākā pieauguma iespējas.

Tā kā Latvijā tiek saražots vairāk piena, kā nepieciešams vietējam tirgum, ir jāattīsta piena produktu eksports. Jāveicina produktu ar augstu pievienoto vērtību ražošana un pārstrādes uzņēmumu maksimālās ražošanas jaudas izmantošana. Jāveicina nišas produktu ražošana.

Tādēļ jāveic pasākumi, kuru ietvaros tiks nodrošināts atbalsts lauku saimniecībām, lauksaimniecības pakalpojumu kooperatīvajām sabiedrībām un piena pārstrādes uzņēmumiem, to materiāli tehniskās bāzes uzlabošanai, šādi dodot minētajām atbalsta saņēmēju grupām iespējas palielināt produkcijas pievienoto vērtību un uzlabot ražotās produkcijas konkurētspēju tirgū, kā rezultātā paredzama saražotā piena apjomu tālāka izaugsme.

1.2 Realizētā piena kvalitāte

Piena kvalitāti valstī var raksturot ar piena apjomu, kas atbilst normatīvo aktu prasībām, procentos no kopējā piena apjoma.

Pašreiz valstī gadā saskaņā ar LDC datiem tiek saražoti 93% svaigpiena, kas atbilst normatīvo aktu prasībām. Saimniecības (vidējās un lielās), kuras ir veikušas ražošanas modernizāciju, spēj efektīvāk darboties un nodrošināt noteiktās piena kvalitātes un ražošanas standartu prasības.

Problēmu rada liels skaits naturālo un daļēji naturālo saimniecību, kas nevar nodrošināt piena pārstrādātājiem augstas kvalitātes izejvielu piegādi pietiekamā apjomā.

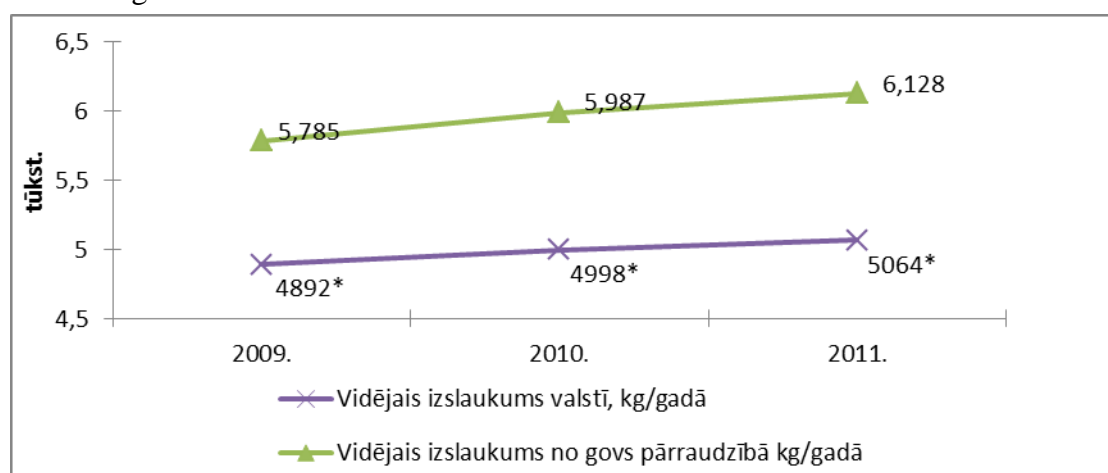
Palielinoties konkurencei, piena ražotājiem jāstrādā pie svaigpiena kvalitātes paaugstināšanas. Jāveicina govju skaita pieaugumu ganāmpulkos, lai ganāmpulku īpašnieki spētu piesaistīt līdzekļus modernizācijai, nodrošinot modernākas un kvalitatīvākas telpas govju turēšanai un telpas un iekārtas piena uzglabāšanai. Jāpaaugstina saimniecību īpašnieku zināšanu līmenis par piena kvalitātes jautājumiem. Piena ražotāji, piena pārstrādes uzņēmumi un pircēji jā mudina sekot saražotā piena kvalitātei, izmantojot Lauksaimniecības datu centra datubāzē pieejamo informāciju

par piena kvalitātes rādītāju vidējo ģeometrisko lielumu. Jāveicina iegūto piena kvalitātes datu ticamība, nodrošinot efektīvu kontroles mehānismu.

Tādēļ jāveic pasākumi, kuru ietvaros tiks veiktas apmācības lauksaimniekiem par to, kā saražot kvalitātes prasībām atbilstošu pienu, tiks sniegts atbalsts materiāli tehniskās bāzes modernizācijai, kā arī nodrošināts Pārtikas un veterinārajam dienestam nepieciešamais finansējums kontroles veikšanai, kā rezultātā paredzams piena kvalitātes pieaugums.

1.3 Piena govju ražība

Par piensaimniecības efektivitāti var spriest pēc govju individuālās ražības jeb vidējā izslaukuma. Vidējais izslaukums no govīm valstī 2 gadu laikā palielinājies par 1,3%, 2011. gadā saskaņā ar CSP datiem sasniedzot 5064 kg. Vidējais izslaukums no govīm pakāpeniski pieaug katru gadu, 3.attēlā var redzēt izslaukuma dinamiku pēdējos gados. Lai nozare turpinātu attīstīties, ir būtiski saglabāt izslaukuma pieauguma tendenci, īpaši ņemot vērā, ka Latvijas izslaukuma rādītājs saskaņā ar EUROSTAT datiem vēl ir zem vidējā Eiropas Savienības (EU-27) 2011. gada līmeņa – 6692 kilogramiem.



Avots: LDC, *CSP

3.attēls. Slaucamo govju vidējā izslaukuma dinamika Latvijā 2009.-2011. gadā

Viens no faktoriem, kas būtiski ietekmē iespēju kāpināt izslaukumu, ir pareizs ganāmpulka menedžments, izmantojot piena pārraudzības datus. Pārraudzības dati sniedz ganāmpulka īpašniekam informāciju par individuālu govju ražību – gan par izslauktā piena daudzumu no katras govīm, gan par piena kvalitāti – tauku un olbaltumvielu saturu pienā, somatisko šūnu skaitu un citiem rādītājiem. Tāpat pārraudzības laikā tiek novērtēts govīm eksterjers un citas pazīmes. Pārraudzības informācija ir nozīmīga dzīvnieku fizioloģiskā stāvokļa novērtēšanai un dzīvnieku barības devu plānošanai, kā arī dzīvnieku ģenētiskās kvalitātes novērtēšanai, lai veiksmīgi varētu plānot izlases un atlasas darbu ganāmpulkā.

Pārraudzībā esošo govju skaits saglabājas stabils - 2011. gadā pārraudzībā bija 75 % slaucamo govju. Salīdzinot govju produktivitāti par pēdējiem diviem gadiem, 2011. gadā vidējais izslaukums pārraudzībā esošām govīm ir palielinājies, vidēji no govīm izslaucot 6128 kg piena, t.i., par 141 kg vairāk nekā iepriekšējā pārraudzības gadā (1.tabula).

1.tabula

Govju ganāmpulku kvalitāte 2009.-2011.gadā

Rādītāji	2009.	2010.	2011.
Govju skaits pārraudzībā, tūkst.	123,2	122,0	123,1
Vidējais izslaukums no govīm kg/gadā*	4892	4998	5064
Vidējais izslaukums no govīm pārraudzībā kg/gadā	5785	5987	6128
Piena tauki govīm pārraudzībā %	4,38	4,29	4,26

Piena olbaltums govīm pārraudzībā %	3,36	3,31	3,31
--	------	------	------

Avots: LDC, *CSP

Tā kā govju individuālās ražības rādītāji daudzās saimniecībās ir salīdzinoši augsti (2011. gadā 12 % govīm noslēgtā laktācijā izslaukums ir virs 8000 kg un labākās govīs sasniegušas pat 18 000 kg piena izslaukumu), ir palielinājies pieprasījums pēc vaislas telēm eksportam. Neskatoties uz izslaukumu kāpumu, Latvijā ir vēl pietiekami daudz ganāmpulku, kuros govju izslaukuma līmenis ir zems. 2011. gadā 26 % govju izslaukums bija zem 5000 kg.

Izslaukumu kāpināšanai ir jāuzlabo ne tikai ganāmpulka menedžments, bet arī govju ģenētiskā kvalitāte. Tā kā piensaimniecībā ganāmpulka atražošanai pārsvarā tiek izmantota mākslīgā apsēklošana, saimniecībām ir nodrošinātas iespējas izvēlēties atražošanā labākos vaisliniekus. Tomēr efektīvi uzlabot dzīvnieku ģenētisko kvalitāti var, tikai veicot ciltsdarbu. Ciltsdarbā ļoti liela nozīme ir šķirnes dzīvnieku audzētāju organizācijām, jo tās izstrādā ciltsdarba programmas šķirņu uzlabošanai, iekļaujot tajās esošās situācijas izvērtējumu, nozīmīgākos sasniedzamos mērķus, kā arī veicamos uzdevumus, lai rezultātā iegūtu dzīvniekus, kas ir efektīvi tieši pašreizējos ražošanas un tirgus apstākļos. Būtiskākie uzdevumi, ko veic šķirnes dzīvnieku audzētāju organizācijas, ir šķirnes dzīvnieku audzēšanas saimniecību atzišana, dzīvnieku vērtēšana, dzīvnieku ierakstīšana ciltsgrāmatā, vaislinieku sertificēšana, ganāmpulku izkopšanas plānu sastādīšana u.c., kā arī saimniecību konsultēšana par dažādiem dzīvnieku audzēšanas jautājumiem.

Latvijā piena lopkopībā darbojas trīs šķirnes dzīvnieku audzētāju organizācijas: Latvijas šķirnes dzīvnieku audzētāju savienība (ar 60 šķirnes dzīvnieku audzēšanas saimniecībām 2011. gadā), Latvijas Holšteinas šķirnes lopu audzētāju asociācija (ar 21 šķirnes dzīvnieku audzēšanas saimniecību 2011. gadā), kā arī Lauksaimniecības pakalpojumu kooperatīvā sabiedrība „ABC Projekts”, kas darbību piena lopkopības nozarē uzsāka 2011. gadā.

Sasniegtie ražības rezultāti dažādu govju šķirņu izkopšanā Latvijā ir apkopoti 2.tabulā.

2.tabula

Pārraudzībā esošo dažādo šķirņu govju produktivitāte 2008.-2010.gadā

Govju šķirne	Slēgto laktāciju skaits			Izslaukums no govīm, kg/gadā			Piena olbaltums, %			Piena tauki, %		
	2009.	2010.	2011.	2009.	2010.	2011.	2009.	2010.	2011.	2009.	2010.	2011.
Latvijas brūnā	53 930	48 276	45 555	5233	5493	5602	3,35	3,36	3,33	4,48	4,47	4,40
Holšteinas melnraibā	33 321	32 876	34 912	6465	6724	6868	3,23	3,22	3,20	4,19	4,16	4,08
Angleras	239	198	185	6331	6189	5931	3,37	3,38	3,32	4,55	4,55	4,43
Dānijas sarkanā	646	944	1354	5703	5632	5758	3,36	3,39	3,38	4,51	4,52	4,50
Zviedrijas sarkanraibā	598	655	711	6331	6182	6102	3,35	3,38	3,36	4,67	4,56	4,48
Holšteinas sarkanraibā	1531	1794	2346	6015	6097	6142	3,29	3,26	3,24	4,30	4,25	4,20
Latvijas zilā	554	514	506	4307	4666	4759	3,36	3,37	3,37	4,39	4,35	4,26
Šveices	137	175	136	5570	6012	6299	3,45	3,44	3,47	4,42	4,32	4,25

Avots: LDC

Labākos rādītājus piena izslaukuma ziņā turpina uzrādīt Holšteinas melnraibās šķirnes govīs, kuru vidējais izslaukums ir 6868 kg. Piena olbaltuma ziņā vislabākos rādītājus 2011. gadā uzrāda Šveices šķirnes govīs – 3,47 %, bet visaugstākais tauku procents pienā ir Dānijas sarkanās šķirnes govīm – 4,50 %.

Latvijā slaucamo govju ražība, salīdzinot ar citām ES dalībvalstīm, ir salīdzinoši zema, jo lauksaimnieki pilnībā nenodrošina sabalansētas ēdināšanas pamatprincipus ganāmpulkos.

Lai būtu konkurētspējīgi ES un arī pasaules tirgū, saimniecību īpašniekiem ir jāuzlabo zināšanas efektīvas saimniekošanas līmenī.

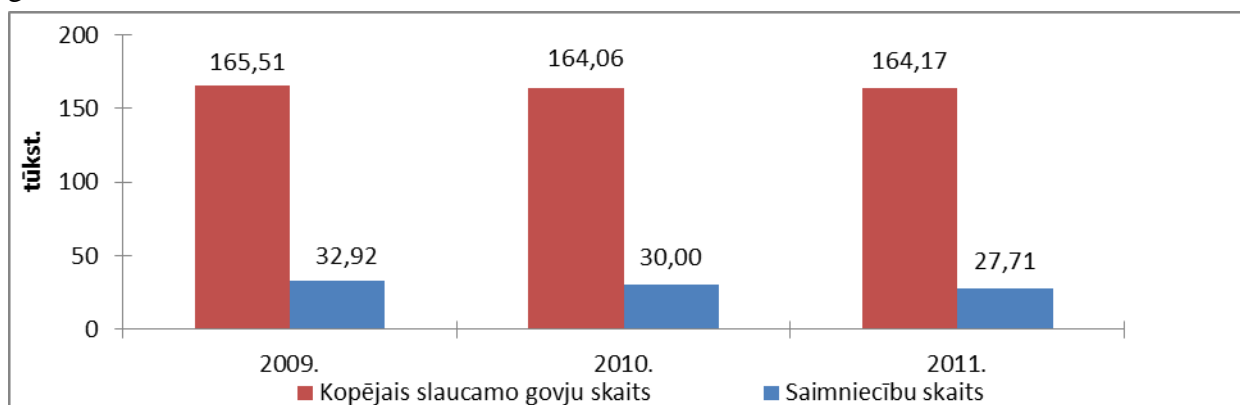
Jāpaaugstina saimniecību īpašnieku zināšanu līmenis par govju ēdināšanu, turēšanu un ganāmpulka atražošanu. Jāuzlabo pakalpojumu kvalitāte (konsultāciju dienestu, mākslīgās apsūklošanas tehniku, šķirnes lauksaimniecības dzīvnieku audzētāju organizāciju u.c. pakalpojumi). Jāveicina šķirnes saimniecību attīstība un augstvērtīgu vaislas dzīvnieku ieguve šķirnes saimniecībās, nodrošinot attiecīgu valsts atbalstu.

Tādēļ jāveic pasākumi, kuru ietvaros tiks sniegts atbalsts ciltsdarba veikšanai, lai veicinātu augstvērtīgu piena šķirnes liellopu atražošanu, kā arī veiktas apmācības lauksaimniekiem par viņu ganāmpulkā esošo govju ražības potenciāla efektīvāku izmantošanu, rezultātā nodrošinot augstvērtīgu ganāmpulku pieaugumu valstī.

1.4 Saimniecību lielums.

Saimniecībām ar lielāku govju skaitu ir priekšrocības materiāli tehniskās bāzes un administratīvo resursu efektīvā izmantošanā. Lai novērtētu saimniecības, tiek ņemts vērā gan vidējais ganāmpulka lielums, gan saimniecību sadalījums pēc govju skaita tajās.

Kopējais slaucamo govju saimniecību skaits turpina samazināties – saskaņā ar Lauksaimniecības datu centra datiem 2011. gadā tas, salīdzinot ar 2010. gadu, ir samazinājies par 7,7 %. Savukārt kopējais slaucamo govju skaits saglabājas salīdzinoši stabils (4.attēls). 2011. gadā dzīvnieku reģistrā reģistrētas 164,2 tūkst. slaucamās govīs. No šiem Lauksaimniecības datu centra datiem izriet, ka vidējais slaucamo govju skaits piena lopkopības saimniecībās 2011. gadā bija 5,9 govīs.



Avots: LDC

4.attēls. Slaucamo govju skaita un slaucamo govju saimniecību skaita dinamika Latvijā 2009.-2011. gadā

Mazās saimniecības ar 1-5 govīm veido 82,4 % no visām saimniecībām, taču šādu saimniecību skaits katru gadu samazinās (3.tabula). Samazinās arī kopējais govju skaits, kas tiek turētas mazajās saimniecībās. 2010. gadā mazajās saimniecībās ar 1-5 govīm tika turēti 25 %, bet 2011. gadā – 22,6 % no visām govīm.

Vidējās saimniecības ar 6-49 govīm veido 15,7% no visām saimniecībām. Vidējās saimniecībās tiek turēti 38% no visām govīm.

Katru gadu stabili palielinās to govju skaits, kas tiek turētas saimniecībās virs 50 govīm. 2010. gadā šādās saimniecībās tika turētas 37,2 % no visām govīm, bet 2011. gadā – 39,4 % Savukārt pašas saimniecības ar 50 un vairāk govīm bija 1,8 % no visa saimniecību kopskaita.

3.tabula

Saimniecību sadalījums pēc slaucamo govju skaita

Slaucamo	2009.	2010.	2011.
----------	-------	-------	-------

govju skaits saimniecībā	Saimniecības ar attiecīgo govju skaitu		Slaucamās govis grupā		Saimniecības ar attiecīgo govju skaitu		Slaucamās govis grupā		Saimniecības ar attiecīgo govju skaitu		Slaucamās govīs grupā	
	Skaits	%	Skaits	%	Skaits	%	Skaits	%	Skaits	%	Skaits	%
1	17 506	53,1	17 506	10,6	15 855	52,8	15 855	9,7	14 463	52,2	14 463	8,8
2	6 176	18,8	12 352	7,5	5543	18,5	11 086	6,8	4 902	17,7	9 804	6,0
3-5	4 454	13,5	16 382	9,9	3784	12,6	13 894	8,5	3 471	12,5	12 817	7,8
6-9	1 901	5,8	13 802	8,3	1857	6,2	13 409	8,2	1 858	6,7	13 444	8,2
10-19	1 535	4,7	20 594	12,4	1578	5,3	21 176	12,9	1 584	5,7	21 260	13,0
20-29	518	1,6	12 308	7,4	512	1,7	12 200	7,4	532	1,9	12 686	7,7
30-49	383	1,2	14 338	8,7	408	1,4	15 332	9,3	400	1,4	15 002	9,1
50-99	276	0,8	18 800	11,4	291	1,0	19 892	12,1	307	1,1	20 878	12,7
100-199	103	0,3	14 138	8,5	104	0,3	14 397	8,8	112	0,4	15 092	9,2
200-299	27	0,1	6668	4	31	0,1	7538	4,6	34	0,1	8 368	5,1
> =300	40	0,1	18 623	11,3	41	0,1	19 281	11,7	43	0,2	20 347	12,4
Kopā	32 919	100	165 511	100	30 004	100	164 060	100	27 706	100	164 161	100

Avots: LDC

Kā redzams, ir tendence samazināties mazo saimniecību un palielināties vidējo un lielo saimniecību skaitam, līdz ar to palielinās vidējais slaucamo govju skaits ganāmpulkā. Salīdzinot ar 2004. gadu, mazo saimniecību īpatsvars starp pārējām samazinājies par 10%, vidējo un lielo saimniecību īpatsvars palielinājies attiecīgi par 9% un 1%. Vidējās un lielās saimniecības saražo 92% realizētā piena. 2011. gadā attiecība starp mazajām, vidējām un lielajām saimniecībām pēc CSP datiem bija 8:1,8:0,2, savukārt pārraudzībā esošajām saimniecībām 3:6:1.

Piensaimniecība joprojām ir sadrumstalota un ir ļoti liela daļa saimniecību ar nelielu govju skaitu. Mazajām saimniecībām trūkst apgrozāmo un investīciju līdzekļu saimniecību pārstrukturēšanai un modernizācijai, un šādām saimniecībām biežāk ir problēmas ar lopbarības sagādi, govju pareizu ēdināšanu un piena kvalitāti. Sadrumstalota piena ražošanas struktūra nenodrošina pietiekamu šīs nozares integrācijas pakāpi ar citām pārtikas ražošanas ķēdes nozarēm un uzņēmumiem. Aizvien pieaugošie piena daudzumi var radīt mazo saimniecību īpašniekiem grūtības ar piena realizāciju.

Nepieciešams veicināt govju skaita pieaugumu ganāmpulkos, veicināt vidējo un lielo saimniecību attīstību, lai tās veidotu lielāko saimniecību īpatsvaru valstī:

- veicinot modernizāciju, būvniecību;
- veicinot augstvērtīgu dzīvnieku atražošanu vai importu.

Ganāmpulku paplašināšana un novietņu būvniecība jāsaskaņo ar piena kvotu atcelšanu 2015. gadā. To mazo saimniecību īpašniekus, kuri nevēlas palielināt ganāmpulku vai kuriem nav iespējas to izdarīt, veicināt pārorientēt saimniecību uz citu nozari, atstājot piena ražošanu tikai pašpatēriņa vajadzībām.

Tādēļ jāveic pasākumi, kas mazajās un vidējās saimniecībās palielinās lauksaimnieku zināšanas un sniegs saimniecībām atbalstu materiāli tehniskās bāzes palielināšanai, vienlaikus izvirzot prasības atbalstīto saimniecību izaugsmei. Šādā veidā tiks nodrošināts, ka lauksaimniekiem būs gan zināšanas, gan finanšu līdzekļi, lai to saimniecības attīstītos, kļūtu efektīvākas un pieaugtu, mazajām saimniecībām pāraugot vidējās un vidējām kļūstot par lielajām saimniecībām.

1.5 Darbaspēka izmantošanas efektivitāte

Darbaspēka izmantošanas efektivitāti var vērtēt, aprēķinot, vidēji cik govīs apkalpo katrs saimniecībā nodarbinātais.

Saskaņā ar veiktajiem aprēķiniem, izmantojot CSP un LDC datus, pašreiz piena ražošanas saimniecībās tiek nodarbināts vidēji viens darbinieks uz 13 slaucamām govīm.

Darba ražīgums daudzās piena ražošanas saimniecībās ir zemāks par potenciāli iespējamo. Tas ir cieši saistīts ar novecojušu ražošanas tehnoloģiju izmantošanu, izglītības līmeni lauksaimniekiem un nepietiekamām profesionālajām zināšanām par mūsdienīgu piena lopkopību, kas kopumā kavē lauksaimniekiem būt efektīvākiem un izmantot mazākus darba resursus.

Dažādu pasākumu rezultātā nodarbināto skaitu var samazināt – vidēji 1 nodarbinātais uz 30 govīm, bet lielās saimniecībās – vidēji 1 nodarbinātais uz 50 -75 govīm.

Jāveicina efektīva saimniekošana piena lopkopībā:

- Veicot saimniecību modernizāciju un govju skaita pieaugumu ganāmpulkā;
- Paaugstinot darbinieku zināšanu līmeni par efektīvu saimniekošanu un menedžmentu.

Tādēļ jāveic pasākumi, kuru ietvaros tiks sniegts atbalsts lauku saimniecību materiāli tehniskās bāzes modernizācijai, kā arī veiktas apmācības par iespējām uzlabot saimniekošanas efektivitāti, kā rezultātā paredzams tehnikas izmantošanas efektivitātes pieaugums un pakāpeniska roku darba aizstāšana ar tehniskiem risinājumiem, tādējādi palielinot govju skaitu, ko var apkalpot noteikts skaits saimniecības darbinieku.

1.6 Saimniecību vadītāju izglītības līmenis

Par saimniecības vadītāja menedžmenta spējām netieši var liecināt viņa izglītības līmenis, priekšrocību dodot vadītājiem ar lauksaimniecisko augstāko vai profesionālo izglītību

Ar augstāko lauksaimniecisko izglītību saskaņā ar CSP datiem ir 4,6% piena saimniecību vadītāju, ar profesionālo izglītību – 24,2% vadītāju. Lai novērtētu izglītības līmeni, kā rezultatīvais rādītājs izmantojama attiecība starp saimniecību vadītājiem ar lauksaimniecības augstāko un lauksaimniecības profesionālo izglītību un saimniecību vadītājiem ar pamatizglītību un praktisko pieredzi. Šī izglītības līmeņu attiecība 2011. gadā bija 3 : 7.

Saimniecību vadītājiem trūkst zināšanu par ekonomiku, slaucamo govju ražības paaugstināšanu, dzīvnieku veselību, par piena kvalitāti, dzīvnieku ēdināšanu.

Jāveicina speciālistu apmācība lauksaimniecības nozarēs. Jāizstrādā un jāīsteno apmācības programmas, nepieciešama pieejamo izglītības programmu aktualizēšana un pielāgošana reālajām nozares vajadzībām. Jānodrošina informācijas aprīte, labas pieredzes un prakses popularizēšana.

Tādēļ jāveic pasākumi, kuru ietvaros tiks veiktas esošo lauksaimnieku apmācības, kā arī sniegts atbalsts, lai ārpus lauksaimniecības strādājošas personas ar lauksaimniecības izglītību būtu ieinteresētas iesaistīties lauksaimniecības uzņēmējdarbībā kā jaunie lauksaimnieki, rezultātā palielinot personu, kas nodarbojas ar lauksaimniecību, profesionālo kvalifikāciju.

2 Piena pārstrāde

Līdzīgi kā piena produktu ražošanai, arī piena produktu pārstrādei nepieciešams izvirzīt rādītājus, kas raksturotu rezultātu sasniegšanas efektivitāti un saimniekošanas procesa efektivitāti.

Piena pārstrādes nozares kvantitatīvo rezultātu varētu raksturot ar saražoto produkciju vērtības izteiksmē. Taču, kā redzams no situācijas apraksta, Latvijas iekšējā tirgus potenciāls ir salīdzinoši neliels, tādēļ sektora izaugsmes galvenā atslēga ir veiksmīga eksporta iespēju izmantošana. Līdz ar to noderīgāk ir izmantot indikatorus, kas parādītu rezultātu un tā izmaiņas ciešā saistībā ar ārējo tirdzniecību. Tādējādi piena pārstrādes kvantitatīvā rezultāta raksturošanai ir izvirzīti trīs ar eksportu saistīti rādītāji - piena un piena produktu eksports salīdzinājumā ar iekšzemē patērēto, Latvijā saražotā svaigpiena pārstrāde uz vietas salīdzinājumā ar pārstrādi citās valstīs izvesto svaigpienu un eksporta galamērķa valstu struktūra.

Piena pārstrādes kvalitatīvo rezultātu raksturošanai izmantots saražoto piena produktu ar augstu pievienoto vērtību salīdzinājums ar pārējiem saražotajiem piena produktiem.

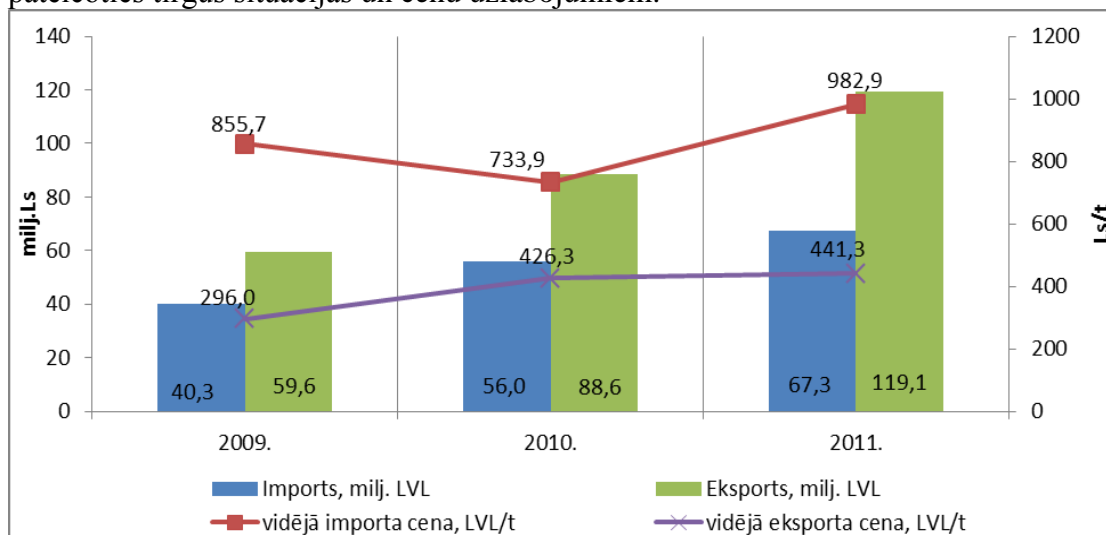
Savukārt piena pārstrādes saimniekošanas efektivitātes raksturošanai kā noderīgs ir ticis izvirzīts piena pārstrādes uzņēmumu lielums.

2.1 Piena un piena produktu eksports salīdzinājumā ar iekšzemē patērēto.

Attiecībā uz pienu un piena produktiem ir būtiski kāpināt eksportu, vienlaikus nesamazinot Latvijā ražotās produkcijas patēriņu iekšzemē. Tādēļ kā vienu no eksporta attīstības rādītājiem ir lietderīgi izvirzīt attiecību starp piena un piena produktu patēriņu un piena un piena produktu eksportu. Par pienu un piena produktiem tiek uzskatīti produkti, kas Kombinētajā nomenklatūrā apzīmēti ar šādiem KN kodiem: KN 0401-0406, 2105.

Latvija 2011. gadā piena ekvivalentā (svaigpiens un piena produkti pārrēķināti pienā) saskaņā ar LAD datiem eksportējusi 49% no Latvijā saražotā svaigpiena apjoma.

Latvijas piena un piena produktu eksports laikā no 2004. līdz 2011. gadam pieaudzis 3 reizes, patēriņā un ražošanā būtiskas izmaiņas nav notikušas. Latvijas piena produktu eksporta vērtība pasaules ekonomiskās krīzes ietekmē būtiski samazinājās 2009. gadā, kad visā pasaulē bija raksturīgas zemas tirgus cenas. Šī iemesla dēļ arī Latvijas importēto piena produktu vērtība 2009. gadā bija viszemākā. Taču, sākot ar 2009. gadu, Latvijas ārējās tirdzniecības plūsmas pieauga, pateicoties tirgus situācijas un cenu uzlabojumiem.



Avots: Eurostat

5.attēls. Piena un piena produktu nozares eksports un imports no/uz Latviju 2009.-2011. gadā

Latvijas piena un piena produktu eksporta vērtība 2011. gadā bija par 34 % lielāka nekā 2010. gadā un par gandrīz 100 % lielāka nekā 2009. gadā. Savukārt Latvijas piena un piena produktu importa vērtība 2011. gadā par 20 % pārsniedza 2010. gada rādītāju un par 67 % - 2009. gada rādītāju. Pārskata periodā pieaugušas arī importa un eksporta vidējās vērtības.

Lielākos apjomos pārdošanai ārējos tirgos tiek ražoti galvenokārt industriālie pamatprodukti – sausais vājpiens, sviests, krējums, industriālais siers. Lielāko īpatsvaru piena un piena produktu eksportā ieņem piens un krējums – 2011. gadā piena un krējuma kopējais eksports no Latvijas sasniedza 216,8 tūkst.t jeb 80 % no visa Latvijas piena un piena produktu eksporta apjoma. Vērtības izteiksmē piens un krējums sasniedza 44 % kopējās piena un piena produktu eksporta vērtības.

Savukārt importā svarīgākais piena produkts Latvijai ir dažādi sieri un biezpiens, 2011. gadā sasniedzot 51,4 milj. EUR kopējo importa vērtību jeb 54 % kopējās piena un piena produktu importa vērtības.

Nozares	2009.				2010.				2011.			
	Rūpniecības produkcijas realizācija	tai skaitā			Rūpniecības produkcijas realizācija	tai skaitā			Rūpniecības produkcijas realizācija	tai skaitā		
		vietējais tirgus	eksports	eksports % no realizētās		vietējais tirgus	eksports	eksports % no realizētās		vietējais tirgus	eksports	eksports % no realizētās
Pārtikas produktu un dzērienu ražošana	871,0	663,4	207,6	23,8	877,7	636,5	241,2	27,5	959,6	668,1	291,5	30,4
Tajā skaitā piena produktu ražošana	160,7	132,0	28,7	17,9	180,2	135,4	44,8	24,9	193,7	144,3	49,4	25,5

Pārtikas, t.sk. piena produkcijas realizācija 2009. - 2011. gadā, milj. Ls

Avots: CSP

Saskaņā ar LAD datiem (skat. 1. attēlu) patēriņa-eksporta attiecība, ko izlemts izmantot kā rezultatīvo rādītāju, kopš 2004. gada uzlabojas – 2004. gadā 8:2, 2009. gadā 7:3, 2010. gadā 6.5:3.5, savukārt 2011. gadā –6:4.

Ņemot vērā salīdzinoši mazo Latvijas iekšējo tirgu, galvenais nozares izaugsmes potenciāls slēpjas eksporta tirgu veiksmīgā apgūšanā. Nepietiekama piena produktu eksporta izaugsme var negatīvi ietekmēt piena ražošanas un pārstrādes izaugsmi kopumā.

Svarīgi panākt, lai eksporta pieaugums notiktu nevis uz patēriņa samazināšanās rēķina (iedzīvotāju skaita samazināšanās), bet gan uz ražošanas pieauguma rēķina. Jā saglabā un jā palielina svaigpiena ražošanas ikgadējais pieaugums un jā veicina arī piena produktu vietējais patēriņš.

Tādēļ jā veic pasākumi, kuru ietvaros tiks sniegts atbalsts materiāli tehniskās bāzes palielināšanai un uzlabošanai, atbalsts mazo uzņēmumu sadarbībai (piedāvājuma koncentrēšana), tiks veicināta piedalīšanās ES atbalstītās veicināšanas programmās, kā rezultātā paredzams eksporta pieaugums. Vienlaikus, lai nesamazinātos iekšējais patēriņš, jā veic pasākumi, kas stimulētu īso pārtikas ķēžu veidošanos un veicinātu piena patēriņu Latvijas skolās.

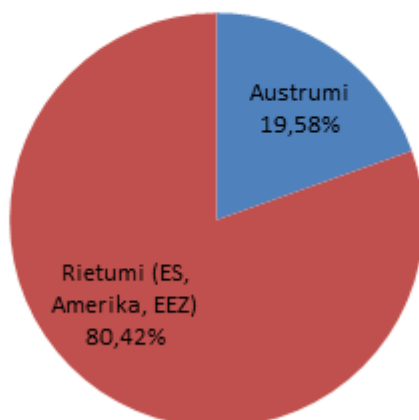
2.2 Eksporta galamērķa valstu struktūra

Šobrīd Latvijas piena produktu ražotāji eksportē produkciju galvenokārt uz Eiropas Savienības tirgiem. Līdz ar to pašreiz netiek pilnībā izmantots Austrumu valstu tirgus potenciāls, šo tirgu apguve varētu būt noderīga, lai veicinātu Latvijas eksporta izaugsmi. Tādēļ kā eksporta struktūru raksturojošu rādītāju būtu lietderīgi izmantot attiecību starp eksportu uz Rietumiem un eksportu uz Austrumiem. Eksports tiek vērtēts vērtības izteiksmē (EUR), par eksportu uz Rietumiem uzskatāms eksports uz Eiropas Savienību, Eiropas Ekonomisko zonu un Ameriku, savukārt par eksportu uz Austrumiem uzskatāms eksports uz visām pārējām pasaules valstīm.

Lielākā daļa Latvijas piena produktu saskaņā ar EUROSTAT datiem tiek eksportēti uz ES dalībvalstīm, piemēram 2011. gadā 93% no kopējā eksporta apjoma izteiksmē jeb 80 % vērtības izteiksmē (skat. 6. attēlu). Turpretī piena un piena produktu nozares imports praktiski pilnībā (2010. gadā 99,9 % no kopējā importa) ieplūst no ES dalībvalstīm.

Austrumi kā vienots tirgus galamērķis ir liels potenciāls apjoma ziņā. Eksporta iespējas palielinās pašreiz sarunu procesā esošie ES divpusējie brīvās tirdzniecības līgumi (Moldova, Gruzija, Armēnija u.c.). 2011. gadā eksporta attiecība starp Rietumiem un Austrumiem saskaņā ar aprēķiniem, kas veikti, balstoties uz EUROSTAT datiem, bija 7.5 pret 2.5.

Piena produkti (piens, piena pulveri, krējums, siers, saldējums) EUR



Avots: EUROSTAT, ZM aprēķini

6. attēls. Eksporta vērtības sadalījums pa virzieniem Latvijā 2011. gadā, tūkst. t

No vienas puses, ES tirgus ir piesātināts un tajā ir grūti konkurēt, tādēļ Latvija šajā virzienā galvenokārt spēj eksportēt industriālos pamatproduktus. Tādēļ būtu jāattīsta eksports uz citām valstīm. Tomēr jāņem vērā, ka eksports uz Austrumu reģionu (Āzija, Kaukāzs, Krievija, Baltkrievija, Āfrikas valstis utml.) arī šobrīd ir problemātisks, jo trūkst Latvijas produktu atpazīstamības šajos tirgos, kā arī pastāv dažādas tirdzniecības barjeras (piemēram, tarifi, specifiskas higiēnas un sanitārās prasības, uzņēmējdarbības vide utml.), arī transportēšanas attāluma un izmaksu dēļ.

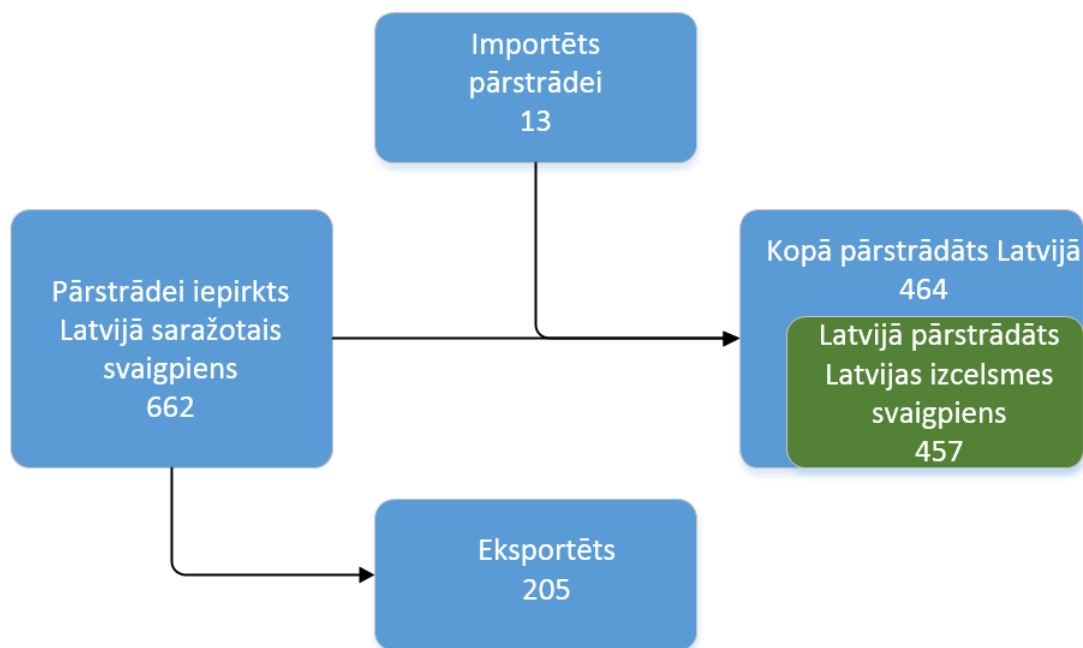
Tādēļ jācenšas izmantot esošo ES noslēgto Brīvās tirdzniecības līgumu iespējas piena produktu eksportam.

Jāveic pasākumi, kuru ietvaros tiks sniegts atbalsts izstādēm un atbalsts eksporta apjoma piedāvājuma koncentrēšanai, kā arī veicināta dalība ES veicināšanas programmās, kā rezultātā paredzams eksporta pieaugums, jo īpaši uz Austrumu valstīm.

2.3 Svaigpiena pārstrāde Latvijā

Svaigpiena pārstrādāšana uz vietas Latvijā dod iespēju iegūt papildus pievienoto vērtību piena nozarē. Ir būtiski nodrošināt, lai nākotnē pieaugtu Latvijā pārstrādātais svaigpiens. Lai šī mērķa sasniegšanu uzraudzītu, ir lietderīgi kā attīstības rādītāju izvirzīt attiecību starp no Latvijas izvesto svaigpienu un Latvijā pārstrādāto Latvijas izcelsmes svaigpienu.

Latvijā saskaņā ar ZM aprēķiniem, izmantojot LAD un LDC datus, tiek pārstrādāti aptuveni 70% no pārstrādei iepirkta Latvijā saražotā svaigpiena, pārējais tiek izvests no Latvijas (skat. 7.attēlu). Līdz ar to attiecība starp no Latvijas izvesto un Latvijā pārstrādāto Latvijas izcelsmes svaigpienu 2011. gadā bija 3 pret 7.



Avots: LAD, LDC, ZM aprēķini

7.attēls. Svaigpiena bilance Latvijā 2011. gadā, tūkst. t

Šobrīd lielākā daļa no Latvijas izvestā svaigpiena nonāk tālākai pārstrādei Lietuvā, t.i., gadā apmēram 25%-30% no visa Latvijā pārstrādei iepirkta svaigpiena. Saražotā svaigpiena izvešana pārstrādei uz ārvalstīm nozīmē potenciāli neiegūto pievienoto vērtību. Svaigpiena pārstrādes apjomi ir tieši atkarīgi no Latvijā ražotās piena pārstrādes produkcijas noieta iespējām vietējā un jo īpaši eksporta tirgos, un ar to saistītajām problēmām.

Jāpanāk uz ārvalstīm pārstrādei izvestā svaigpiena apjomu pārstrādāšana Latvijā, nodrošinot izejvielu eksporta produkcijai. Nepieciešama nozares tālāka optimizācija un koncentrācija gan ražošanā, gan pārstrādē, lai palielinātu Latvijā pārstrādātā LV izcelsmes svaigpiena apjomus. Jāveicina vertikālā sadarbība piena piegādes ķēdē nišas produktu ražošanai un inovāciju izstrādei un izmantošanai, kā arī pētniecībai.

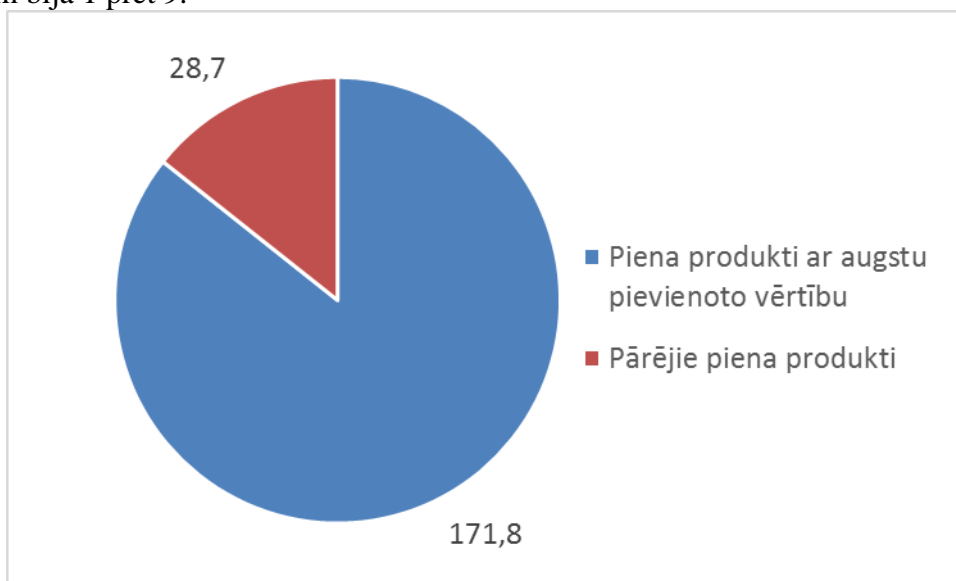
Tādēļ jāveic pasākumi, kuru ietvaros tiks sniegts atbalsts piena pārstrādes materiāli tehniskās bāzes modernizācijai, inovācijām, jaunu produktu, metožu, procesu un tehnoloģiju izstrādei, tiks veiktas apmācības un atbalstīta tālākizglītība, kā arī veicināta starpnozaru organizāciju veidošanās, kā rezultātā sagaidāms Latvijā pārstrādātā LV izcelsmes svaigpiena pārstrādes apjomu pieaugums.

2.4 Pienu produkti ar augstu pievienoto vērtību

Runājot par piena produktu kvalitāti Latvijā, būtiska nozīme ir augstas pievienotās vērtības produkcijas ražošanas veicināšanai. Tādēļ kā produkcijas kvalitātes rādītāju būtu lietderīgi izvirzīt attiecību starp visiem piena produktiem un piena produktiem ar augstu pievienoto vērtību. Par “pienu un piena produktiem” tiek uzskatīti visi produkti, kas tiek iegūti no svaigpiena, t.sk. arī svaigpiens, un kas atbilst KN kodiem KN 0401-0406, 2105. “Pienu produkti ar augstu pievienoto vērtību” tika klasificēti, izmantojot eksperta metodi, ņemot vērā šādus kritērijus: produkti veidoti uz biezpiena vai piena olbaltumvielas koncentrēšanas bāzes un 1 kg produkta izgatavošanai ir nepieciešams ne mazāk kā seši kilogrami piena, specifiskas tehnoloģijas izmantošana produkta ražošanā un kvalitātes nodrošināšana ilgākā laika periodā (iepakojums), produktam ir funkcionālās īpašības. Savukārt “pienu produkti” ir visi pārējie piena produkti, kuriem neizpildās neviens no iepriekš minētajiem kritērijiem.

Pienu produkti ar augstu pievienoto vērtību saskaņā ar EUROSTAT datiem 2011. gadā Latvijā veidoja 90% no kopējās piena produktu realizācijas. Līdz ar to attiecība starp piena

produktiem un piena produktiem ar augstu pievienoto vērtību 2011. gadā saskaņā ar EUROSTAT datiem bija 1 pret 9.



Avots: EUROSTAT, ZM aprēķini

8.attēls. Piena produktu realizācijas sadalījums pēc pievienotās vērtības 2011. gadā, milj. Ls

Neskatoties uz to, ka piena produkti ar augstu pievienoto vērtību veido lielāko daļu no piena produktu realizācijas, lielākajā daļā uzņēmumu ražotā produkcija nav pozicionēta tirgū kā īpašas kvalitātes produkti ar paaugstinātu tirgus vērtību. Turklāt pastāv risks, ka piena produktu ar augstu pievienoto vērtību īpatsvars var samazināties, pieaugot piena produktu realizācijas apjomiem.

Jāveicina nozares uzņēmumu specializācija. Nepieciešama vertikālās sadarbības veicināšana piena piegādes ķēdē nišas produktu ražošanai un inovāciju izstrādei un izmantošanai, kā arī pētniecībai. Jāveic tirgus un patērētāju prasību/vajadzību izpēte ar mērķi piedāvāt produktus ar pievilcīgu imidžu. Jāveicina prasmju apgūšana (prakses vietas pieejamība topošajiem speciālistiem).

Tādēļ jāveic pasākumi, kuru ietvaros sniegts atbalsts piena pārstrādes materiāli tehniskās bāzes modernizācijai, inovācijām, jaunu produktu, metožu, procesu un tehnoloģiju izstrādei, veiktas apmācības un atbalstīta tālākizglītība, kā arī veicināta starpnozaru organizāciju veidošanās, kā rezultātā būtu iespējams nodrošināt, lai, pieaugot piena produktu tirdzniecības apjomiem, saglabātos esošā attiecība starp piena produktiem ar augstu pievienoto vērtību un citiem piena produktiem.

2.5 Piena pārstrādes uzņēmumu lielums

Tāpat kā lopkopībā, arī piena produktu pārstrādē priekšrocības ir lielākajiem uzņēmumiem. Uzņēmumu koncentrācija ļauj paaugstināt ražošanas efektivitāti, kā arī investēt ražošanas procesa modernizācijā un vides jautājumu risināšanā, paaugstinot šo uzņēmumu konkurētspēju. Lai vērtētu uzņēmumu lieluma struktūru nozarē, ir lietderīgi kā kritēriju izmantot attiecību starp piena pārstrādes apjomu lielajos piena pārstrādes uzņēmumos un piena pārstrādes apjomu pārējos (MVU) piena pārstrādes uzņēmumos. Uzņēmumu iedalījums pēc lieluma veicams atbilstoši regulai 800/2008. Saskaņā ar šo regulu, lielie piena pārstrādes uzņēmumi ir tādi, kuru lielums (kopā ar saistītajiem uzņēmumiem) pārsniedz šādus raksturlielumus: 250 darbinieki, gada apgrozījums pārsniedz 50 miljonus euro. Ja piena pārstrādes uzņēmums (kopā ar saistītajiem uzņēmumiem) nepārsniedz minētos raksturlielumus, tas uzskatāms par mazo vai vidējo (MVU) uzņēmumu.

Pārtikas rūpniecība ir lielākā Latvijas apstrādes rūpniecības nozare un veido aptuveni piekto daļu no apstrādes rūpniecības pievienotās vērtības. Piena produktu realizācijai ir vislielākais īpatsvars pārtikas produktu un dzērienu realizācijas vērtības struktūrā – 20,2 % saskaņā ar CSP datiem, pēdējos gados šī situācija nav būtiski mainījusies.

Atzīto uzņēmumu skaits uz 2010.-2012. gada 1. janvāri

Nozare	Atzīto uzņēmumu skaits		
	2010. gada 1. janvārī	2011. gada 1. janvārī	2012. gada 1. janvārī
Piena savākšana un pārstrāde	74	86	82

Avots: PVD

Uzņēmumu atsevišķi ražotie produkcijas apjomi ir salīdzinoši nelieli, vidēji vienam uzņēmumam 15,6 tūkst. t pārstrādāta piens.

6.tabula

Pārtikas uzņēmumu koncentrācija pēc saražotās produkcijas vērtības 2011. gadā (provizoriski)

Uzņēmumu grupējums	Grupa NACE 2.red.	Saražotās produkcijas vērtība (milj.LVL)	Produkcijas apjoma īpatsvars, %
Piena pārstrādes uzņēmumi kopā	10.5	189,2	100,0
4 lielākie uzņēmumi		119,1	63,0
10 lielākie uzņēmumi		163,9	86,6

Avots: CSP

7.tabula

Pārtikas uzņēmumu iedalījums pēc lieluma, atbilstoši pārstrādātā piena apjomam 2011. gadā

Uzņēmumu grupējums	Grupa NACE 2.red.	Pārstrādātā piena apjoms (tūkst.t)	Produkcijas apjoma īpatsvars, %
Piena pārstrādes uzņēmumi kopā	10.5	464,3	100,0
Lielie* uzņēmumi		296,0	63,7
Mazie un vidējie* uzņēmumi		168,4	36,3

*Iedalījums atbilstoši regulai 800/2008.

Avots: LDC

Saskaņā ar LDC datiem lielo piena pārstrādes uzņēmumu pārstrādes apjoma attiecība pret pārējo (MVU) piena pārstrādes uzņēmumu pārstrādes apjomu 2011. gadā bija 6,4 pret 3,6. Attiecības noteikšanai par pamatu ir ņemta Lauksaimniecības datu centra apkopotā informācija par Latvijas piena pārstrādes uzņēmumos pārstrādāto pienu 2011. gadā (skat. 7.tabulu).

Latvijā piena pārstrādes uzņēmumi ražo vienāda sortimenta produkciju, radot neveselīgu savstarpēju konkurenci iekšējā tirgū. Trūkst uzņēmumu specializācijas.

Nepieciešama nozares optimizācijas un koncentrācijas veicināšana gan ražošanā, gan pārstrādē. Jāveicina vertikālā sadarbība piena piegādes ķēdē nišas produktu ražošanai un inovāciju izstrādei un izmantošanai, kā arī pētniecībai.

Tādēļ jāveic pasākumi, kuru ietvaros jāsniedz atbalsts lielo piena pārstrādes uzņēmumu materiāli tehniskās bāzes palielināšanai, inovācijām, jaunu produktu, metožu, procesu un tehnoloģiju izstrādei, jāveic apmācības un atbalstīta tālākizglītība, kā arī jāveicina starpnozaru organizāciju veidošanās, kā rezultātā sagaidāma nozares lielo uzņēmumu attīstība, paplašināšanās un izaugsme.

3 Bioloģiskā piena lopkopība un pārstrāde

Bioloģiskās piena lopkopības un pārstrādes attīstību ir lietderīgi raksturot salīdzinājumā ar konvencionālo lopkopību un pārstrādi.

Bioloģiski piena produkti ir produkti, kas ir marķēti atbilstoši regulā (EK) Nr. 834/2007 paredzētajiem noteikumiem un iegūti bioloģiskajā ražošanā, izmantojot šai regulai atbilstīgas ražošanas metodes visos ražošanas, gatavošanas un izplatīšanas posmos.

Kā konvencionāli piena produkti tiek saprasti visi piena produkti, kas nav atbilstoši marķēti kā bioloģiskie piena produkti.

Pārtikas aprītē iesaistīta uzņēmuma nosaukumā un domēna nosaukumā nav pieļaujama terminu „bio”, „eko” lietošana, ja uzņēmums nav saņēmis sertifikātu un neražo tikai un vienīgi bioloģiskās lauksaimniecības produktus saskaņā ar normatīvajiem aktiem par bioloģiskās lauksaimniecības uzraudzību un kontroli. Bioloģiskās lauksaimniecības kontroli veic Biedrība “Vides kvalitāte” un Valsts SIA "Sertifikācijas un testēšanas centrs".

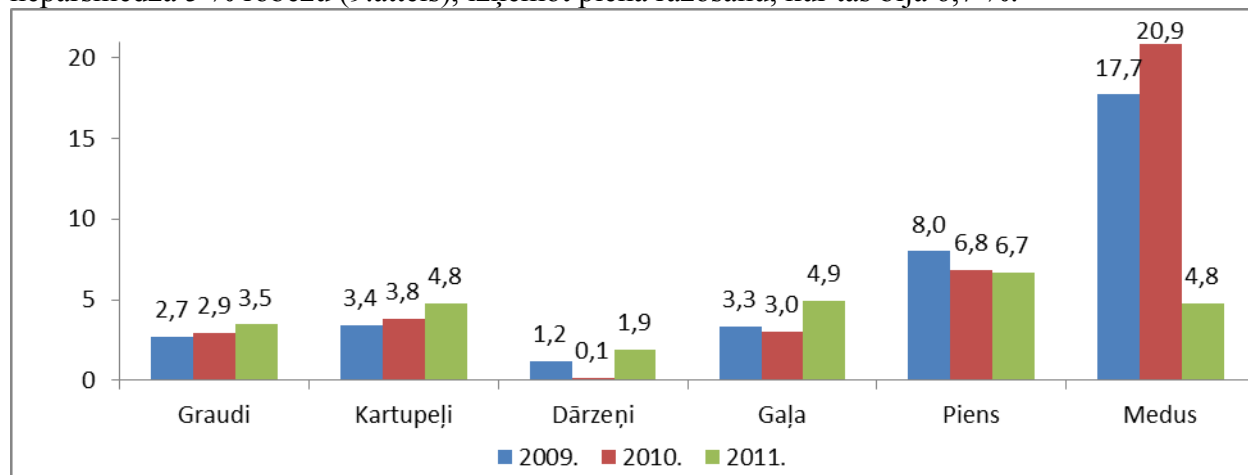
Šobrīd bioloģiski saražots piens veido nelielu daļu no kopējā saražotā piena, līdzīga situācija ir bioloģiskajiem piena produktiem. No otras puses, bioloģiskā produkcija ir perspektīvs nišas produkts ar augstu pievienoto vērtību, kas turklāt atbilst Latvijas kā “zaļas” valsts tēlam, tādēļ būtu no svara, lai pieaugums bioloģiskajā piena lopkopībā un pārstrādē būtu straujāks, kā vidēji nozarē. Lai šo straujāko izaugsmi varētu izmērīt, kā rādītāju bioloģiskajai piena lopkopībai var izmantot konvencionāla svaigpiena attiecību pret bioloģiski pārdotu svaigpienu, savukārt bioloģiskajai piena pārstrādei konvencionālo piena produktu attiecību pret bioloģiskajiem piena produktiem.

Bioloģiskos produktus iegūst, saimniekojot ar dabiskām metodēm – nelietojot ķīmiski sintezētas vielas, piemēram, pesticīdus, minerālmēslus utml. Saimniekošanas priekšnoteikums ir veselīga augsne, kas ir dabiska un dzīva vienība ar daudzveidīgu floru un faunu un ražas palielināšanai tiek rosinātas dzīvības norises augsnē. Bioloģiskās lauksaimniecības pamatā ir veselīga un bagāta augsne, kas pati spēj pretoties kaitēkļiem un slimībām.

Bioloģiskajā lauksaimniecībā ir ne tikai sintētisko minerālmēslu un pesticīdu lietošanas ierobežojums, bet arī:

- bioloģisko un ekoloģisko ciklu vadības sistēma, kurā augsne, tajā notiekošie procesi, augi un dzīvnieki ir cieši saistīti;
- sistēma, kuras pamatā tiek samazinātas augu un dzīvnieku veselības problēmas;
- droša kvalitātes garantija, kuras mērķis ir augstas kvalitātes produktu ražošana, samazinot kaitīgo ietekmi uz vidi, un dzīvnieku labturības uzlabošana.

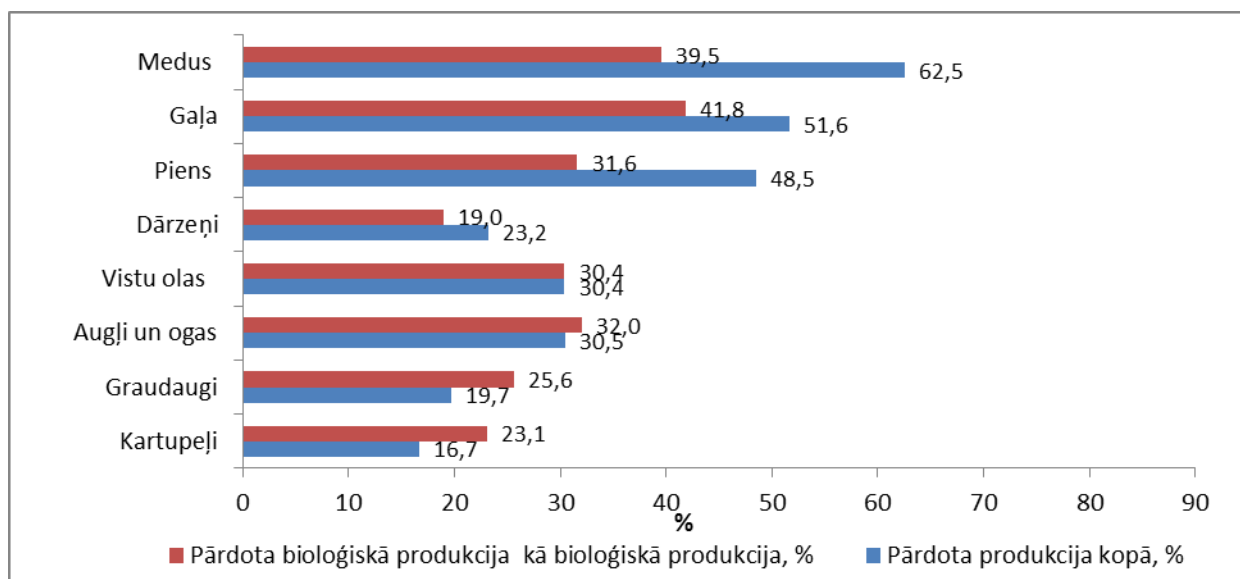
Bioloģiskajās saimniecībās dominējošā lopkopības nozare ir piensaimniecība, un 2011. gadā tika saražotas ap 57 tūkst. t piena, no kurām 56,3 tūkst.t bija govju piens, bet 0,24 tūkst.t kazas piens. Kopumā 2011. gadā bioloģisko produktu īpatsvars kopējā saražotajā lauksaimniecības produkcijā nepārsniedza 5 % robežu (9.attēls), izņemot piena ražošanu, kur tas bija 6,7 %.



Avots: ZM

9.attēls. Bioloģiskās saražotās produkcijas īpatsvars kopējā saražotajā lauksaimniecības produkcijā Latvijā, %

Kā bioloģiskā produkcija tiek pārdots 48,5 % bioloģiski saražotā piena (10.attēls). Ja visu bioloģiski saražoto pienu pārdotu kā bioloģisko pienu, nevis kā konvencionālo pienu, tad jau šobrīd konvencionāli saražotā svaigpiena attiecība pret bioloģiski saražoto svaigpienu būtu 9,4 : 0,6.



Avots: ZM

10.attēls. Pārdotās bioloģiskās produkcijas īpatsvars no sarazotās bioloģiskās lauksaimniecības produkcijas, %

2011. gadā palielinājies pārstrādātās bioloģiskās produkcijas daudzums, tajā skaitā piena pārstrāde pieaugusi 2,6 reizes.

8.tabula

Bioloģiskās lauksaimniecības piena produktu pārstrāde

	Uzņēmumu skaits			Produkcijas apjoms, t		
	2009.	2010.	2011.	2009.	2010.	2011.
Piena un piena produktu ražošana	13	17	19	188,1	197,1	491,1

Avots: ZM

Saskaņā ar Zemkopības ministrijas aprēķiniem, balstoties uz CSP datiem (par konvencionālajiem piena produktiem) un LDC datiem, 2011. gadā attiecība starp konvencionālo svaigpienu un bioloģiski pārdotu svaigpienu bija 9,8 pret 0,2, bet attiecība starp konvencionāliem piena produktiem un bioloģiskiem piena produktiem bija 9,998 pret 0,002.

Lielu bioloģiski sarazotā piena daļu tirgojot kā konvencionālu, kā rezultātā piena ražotāji neiegūst piena kvalitātei un ražošanā iztērētajiem līdzekļiem potenciāli atbilstošus ieņēmumus. Viens no šīs problēmas cēloņiem ir nepietiekams bioloģiskās lauksaimniecības piena produktu pārstrādes apjoms. Bioloģiskā piena lopkopība uzskatāma par perspektīvu lauksaimniecības sektoru, taču to raksturojošie nelieli apjomi norāda uz nepieciešamību kāpināt attīstības tempus, lai pilnvērtīgi izmantotu šī sektora potenciālu.

Lai turpinātu attīstīt bioloģisko piena nozari, nepieciešams palielināt bioloģisko piena produktu īpatsvaru, lai nodrošinātu patērētājus ar plašāku piena produktu klāstu un iespēju iegādāties veselīgu pārtiku. Nepieciešama patērētāju informēšana par bioloģiskā piena un tā produktu pozitīvajām īpašībām, kvalitāti, ietekmi uz cilvēka veselību utt. (piemēram, realizējot ES informēšanas un veicināšanas programmu bioloģiskajai produkcijai, ar ES un LV līdzfinansējumu). Jāpaplašina vietējais tirgus bioloģiskajam svaigpienam un tā produktiem, meklējot jaunas iespējamās tirdzniecības vietas un tuvāku piekļuvi patērētājam, vienlaikus dodot patērētājam iespēju bioloģisko produkciju iegādāties bioloģiskā saimniecībā.

Tādēļ jāveic pasākumi, kuru ietvaros tiks sniegts atbalsts materiāli tehniskās bāzes palielināšanai un uzlabošanai, inovācijām, jaunu produktu, metožu, procesu un tehnoloģiju izstrādei, kvalitātes shēmām, tiks veicināta ražotāju un starpnozaru organizāciju veidošanās, īso pārtikas ķēžu veidošanās un lauksaimnieku piedalīšanās ES atbalstītās veicināšanas programmās, kā rezultātā paredzama bioloģiskās lauksaimniecības un pārstrādes izaugsme.

III. Plāna rīcības virzieni un pasākumi

Plāna mērķis	Piena nozares konkurētspējas attīstība
<p>Politikas rezultāts/-i un rezultatīvais rādītājs/-i</p>	<ol style="list-style-type: none"> 1. Palielināts kopējais saražotā piena apjoms valstī. 2020.gadā kopējais saražotā piena apjoms 1105 tūkst.t. 2. Palielināta normatīviem aktiem atbilstošā svaigpiena realizācija. 2020.gadā normatīviem aktiem atbilstošā svaigpiena realizācija 95%. 3. Palielināts vidējais izslaukums no viena liellopa. 2020.gadā vidējais izslaukums 6500 kg (pēc statistikas). 4. Palielināts vidējo un lielo saimniecību īpatsvars un palielināts viena gana'mpulka vidējais lielums. 2020.gadā saimniecību ganāmpulka lieluma attiecība mazās (1-5 govīs): vidējās (6-49 govīs): lielās (virs 50 govīm) 5:4:1 un vidējais slaucamo govju skaits ganāmpulkā 20 (pēc statistikas) 50 (pēc pārraudzības) 5. Palielināta darbaspēka ražība piena lopkopības saimniecībās. 2020.gadā nodarbināto skaita attiecība pret govju skaitu 1:30. 6. Palielināts to saimniecību skaits, kuru vadītājiem ir augstākā vai profesionālā lauksaimnieciskā izglītība. 2020.gadā saimniecību skaits, kuru vadītājiem ir augstākā vai profesionālā lauksaimnieciskā izglītība, attiecība pret saimniecībām, kur vadītājiem ir pamatizglītība vai profesionālā pieredze 5:5. 7. Palielināts piena un piena produktu eksporta apjoms, vienlaikus palielināts vietējais patēriņš. 2020.gadā piena un piena produktu vietējā patēriņa un eksporta attiecība 4:6, vienlaikus palielināts vietējais patēriņš. 8. Palielināts eksporta apjoms uz austrumiem. 2020.gadā piena un piena produktu eksporta uz rietumiem un austrumiem) attiecība 6:4, eksporta pieaugums galvenokārt nodrošināts uz tā pieaugumu austrumu virzienā. 9. Palielināts valstī pārstrādātā svaigpiena apjoms. 2020.gadā attiecība starp izvesto un Latvijā pārstrādāto svaigpienu 1:9 10. Saglabāta nemainīga attiecība starp piena produktiem un piena produktiem ar augstu pievienoto vērtību, palielinoties piena un piena produktu ražošanas apjomiem. 2020.gadā attiecība starp piena produktiem un piena produktiem ar augstu pievienoto vērtību 1:9 11. Palielināts lielos piena pārstrādes uzņēmumos pārstrādātā svaigpiena apjoms. 2020.gadā attiecība starp pārstrādes apjomu lielajos pārstrādes uzņēmumos un pārējos (MVU) pārstrādes uzņēmumos 7:3.

		12. Palielināts bioloģiski saražotā piena un piena produktu apjoms un palielināts bioloģiski pārdotā svaigpiena apjoms. 2020.gadā attiecība starp patērētājiem pieejamiem konvencionālajiem un bioloģiskajiem piena produktiem 9:1 . Kā arī attiecība starp konvencionālo un kā bioloģisku pārdoto svaigpienu 9:1.				
1. Rīcības virziens		Kopējā saražotā piena apjoma palielināšana				
Nr. p. k.	Pasākums	Darbības rezultāts	Rezultatīvais rādītājs	Atbildīgā institūcija	Līdzatbildīgās institūcijas	Izpildes termiņš (ar precizitāti līdz pusgadam)
1.	Izstrādāt atbalsta nosacījumus LAP pasākumam „Ieguldījumi materiālajos aktīvos”	Nodrošināta iespēja atbalsta pretendentiem piena nozarē saņemt atbalstu LAP pasākumā „Ieguldījumi materiālajos aktīvos”	Izstrādāti normatīvie akti	ZM		31.12.2020.
2. Rīcības virziens		Normatīviem aktiem atbilstoša svaigpiena realizācijas palielināšana				
Nr. p. k.	Pasākums	Darbības rezultāts	Rezultatīvais rādītājs	Atbildīgā institūcija	Līdzatbildīgās institūcijas	Izpildes termiņš (ar precizitāti līdz pusgadam)
1.	Izstrādāt atbalsta nosacījumus LAP pasākumam „Ieguldījumi materiālajos aktīvos”	Nodrošināta iespēja atbalsta pretendentiem piena nozarē saņemt atbalstu LAP pasākumā „Ieguldījumi materiālajos aktīvos”	Izstrādāti normatīvie akti	ZM		31.12.2020.

2.	Izstrādāt atbalsta nosacījumus LAP pasākumam „Konsultāciju pasākumi, saimniekošanas un lauku saimniecību atbalsta pakalpojumi”	Nodrošināta iespēja atbalsta pretendentiem saņemt atbalstu LAP pasākumā "Konsultāciju pasākumi, saimniekošanas un lauku saimniecību atbalsta pakalpojumi"	Izstrādāti normatīvie akti.	ZM		31.12.2020.
3. Rīcības virziens		Vidējā izslaukuma palielināšana no vienas govs				
Nr. p. k.	Pasākums	Darbības rezultāts	Rezultatīvais rādītājs	Atbildīgā institūcija	Līdzatbildīgās institūcijas	Izpildes termiņš (ar precizitāti līdz pusgadam)
1.	Izstrādāt atbalsta nosacījumus LAP pasākumam „Konsultāciju pasākumi, saimniekošanas un lauku saimniecību atbalsta pakalpojumi”	Nodrošināta iespēja atbalsta pretendentiem piena nozarē saņemt atbalstu “LAP pasākumā Konsultāciju pasākumi, saimniekošanas un lauku saimniecību atbalsta pakalpojumi	Izstrādāti normatīvie akti	ZM		31.12.2020.
2.	Valsts atbalsts ciltsdarbam	Piensaimniecības nozarei ir iespējams saņemt valsts atbalstu, atbilstoši Komisijas 2014. gada 25. jūnija Regulas (EK) Nr. 702/2014, ar kuru konkrētas atbalsta kategorijas lauksaimniecības un mežsaimniecības nozarē un lauku apvidos atzīst par saderīgām ar iekšējo tirgu,	Izstrādāti normatīvie akti	ZM		31.12.2020.

		piemērojot Līguma par Eiropas Savienības darbību 107. un 108. pantu 27.pantam.				
4. Rīcības virziens		Ganāmpulku palielināšana saimniecībās				
Nr. p. k.	Pasākums	Darbības rezultāts	Rezultatīvais rādītājs	Atbildīgā institūcija	Līdzatbildīgās institūcijas	Izpildes termiņš (ar precizitāti līdz pusgadam)
1.	Izstrādāt atbalsta nosacījumus LAP pasākumam „Ieguldījumi materiālajos aktīvos”	Nodrošināta iespēja atbalsta pretendentiem piena nozarē saņemt atbalstu LAP pasākumā „Ieguldījumi materiālajos aktīvos”	Izstrādāti normatīvie akti	ZM		31.12.2020.
2.	Izstrādāt atbalsta nosacījumus LAP pasākumam “Lauku saimniecību un uzņēmējdarbības attīstība”	Nodrošināta iespēja atbalsta pretendentiem piena nozarē saņemt atbalstu LAP pasākumā “Lauku saimniecību un uzņēmējdarbības attīstība”	Izstrādāti normatīvie akti	ZM		31.12.2020.
5. Rīcības virziens		Paaugstināt darbaspēka ražīgumu piena lopkopībā				
Nr. p. k.	Pasākums	Darbības rezultāts	Rezultatīvais rādītājs	Atbildīgā institūcija	Līdzatbildīgās institūcijas	Izpildes termiņš (ar precizitāti līdz pusgadam)

1.	Izstrādāt atbalsta nosacījumus LAP pasākumam „Ieguldījumi materiālajos aktīvos”	Nodrošināta iespēja atbalsta pretendentiem piena nozarē saņemt atbalstu LAP pasākumā „Ieguldījumi materiālajos aktīvos”	Izstrādāti normatīvie akti	ZM		31.12.2020.
2.	Izstrādāt atbalsta nosacījumus LAP pasākumam „Konsultāciju pasākumi, saimniekošanas un lauku saimniecību atbalsta pakalpojumi”	Nodrošināta iespēja atbalsta pretendentiem piena nozarē saņemt atbalstu LAP pasākumā “Konsultāciju pasākumi, saimniekošanas un lauku saimniecību atbalsta pakalpojumi”	Izstrādāti normatīvie akti.	ZM		31.12.2020.
6. Rīcības virziens		Saimniecību vadītāju izglītības līmeņa paaugstināšana				
Nr. p. k.	Pasākums	Darbības rezultāts	Rezultatīvais rādītājs	Atbildīgā institūcija	Līdzatbildīgās institūcijas	Izpildes termiņš (ar precizitāti līdz pusgadam)
3.	Izstrādāt atbalsta nosacījumus LAP pasākumam „Konsultāciju pasākumi, saimniekošanas un lauku saimniecību atbalsta pakalpojumi”	Nodrošināta iespēja atbalsta pretendentiem piena nozarē saņemt atbalstu LAP pasākumā “Konsultāciju pasākumi, saimniekošanas un lauku saimniecību atbalsta pakalpojumi”	Izstrādāti normatīvie akti.	ZM		31.12.2020.
7. Rīcības virziens		Piena un piena produktu ražošanas, vietējā patēriņa un eksporta palielināšana				
Nr. p. k.	Pasākums	Darbības rezultāts	Rezultatīvais rādītājs	Atbildīgā institūcija	Līdzatbildīgās institūcijas	Izpildes termiņš

						(ar precizitāti līdz pusgadam)
1.	Organizēt konsultācijas ar nevalstiskajām organizācijām par ES veicināšanas un informēšanas programmu iesniegšanas pilnveidošanu	Pilnveidoti ES veicināšanas un informēšanas pasākumu programmas nosacījumi, samazinot administratīvo slogu programmu iesniedzējiem	Izstrādāti normatīvie akti	ZM		31.12.2020.
2.	Īstenot piena nozares organizāciju informēšanu par ES veicināšanas un informēšanas pasākumiem.	Nozares organizācijas ir informētas par iespējām iesniegt ES veicināšanas un informēšanas pasākumu programmu.	Organizēti informatīvie pasākumi, kuros nozares organizācijas ir informētas par veicināšanas un informēšanas programmu iesniegšanu	ZM		31.12.2020.
3.	Paredzēt ES veicināšanas pasākumu Latvijas darba programmā piena nozari kā prioritāti iekšējā tirgus programmām	Piena nozare Latvijas darba programmā paredzēta kā prioritāra iekšējā tirgus programmām	Izstrādāta ES veicināšanas un informēšanas pasākumu Latvijas darba programma	ZM		31.12.2020.

4.	Organizēt konsultācijas ar nevalstiskajām organizācijām par Skolas piena programmas nosacījumiem	Pilnveidoti Skolas piena programmas nosacījumi	Izstrādāti normatīvie akti	ZM		31.12.2020.
5.	Informēt mācību iestādes par iespējām piedalīties Skolas piena programmā.	Mācību iestādes ir informētas par Skolas piena programmu.	Sagatavota informācija par iespēju piedalīties skolas piena programmā.	ZM		31.12.2020.
6.	Izstrādāt atbalsta nosacījumus LAP pasākumam „Ieguldījumi materiālajos aktīvos”	Nodrošināta iespēja atbalsta pretendentiem piena nozarē saņemt atbalstu LAP pasākumā „Ieguldījumi materiālajos aktīvos”	Izstrādāti normatīvie akti	ZM		31.12.2020.
7.	Izstrādāt atbalsta nosacījumus LAP pasākumam „Atbalsts mazo uzņēmumu sadarbībai”	Nodrošināta iespēja atbalsta pretendentiem piena nozarē saņemt atbalstu LAP pasākumā „Atbalsts mazo uzņēmumu sadarbībai”	Izstrādāti normatīvie akti	ZM		31.12.2020.
8.	Izstrādāt nosacījumus īso pārtikas ķēžu darbībai	Nodrošināta iespēja kvalitatīvas pārtikas produkcijas ražotājiem, kas atbilst ZPI kritērijiem, piedalīties publiskajos iepirkumos	Izstrādāti normatīvie akti	ZM		31.12.2020.
8. Rīcības virziens		Piens un piena produktu eksporta veicināšana diversificēšana				
Nr.	Pasākums	Darbības rezultāts	Rezultatīvais	Atbildīgā	Līdzatbildīgās	Izpildes

p. k.			rādītājs	institūcija	institūcijas	termiņš (ar precizitāti līdz pusgadam)
1.	Izstrādāt dalības nosacījumus izstādēm	Piena produktu ražotāji var piedalīties izstādēs	Izstrādāti normatīvie akti	ZM		31.12.2020.
2.	Organizēt konsultācijas ar nevalstiskajām organizācijām par ES veicināšanas un informēšanas programmu iesniegšanas pilnveidošanu	Pilnveidoti ES veicināšanas un informēšanas pasākumu programmas nosacījumi, samazinot administratīvo slogu programmu iesniedzējiem	Izstrādāti normatīvie akti	ZM		31.12.2020.
3.	Īstenot piena nozares organizāciju informēšanu par ES veicināšanas un informēšanas pasākumiem.	Nozares organizācijas ir informētas par iespējām iesniegt ES veicināšanas un informēšanas pasākumu programmu.	Organizēti informatīvie pasākumi, kuros nozares organizācijas ir informētas par veicināšanas un informēšanas programmu iesniegšanu	ZM		31.12.2020.
4.	Paredzēt ES veicināšanas pasākumu Latvijas darba programmā piena nozari kā prioritāti trešo valstu programmām	Piena nozare Latvijas darba programmā paredzēta kā prioritāra trešo valstu programmām	Izstrādāta ES veicināšanas un informēšanas pasākumu Latvijas darba programma	ZM		31.12.2020.

5.	Izstrādāt atbalsta nosacījumus eksporta apjoma piedāvājuma koncentrēšanai	Nodrošināta iespēja LAP pasākumā "Ieguldījumi materiālajos aktīvos" iesniegt stratēģisku projektu.	Izstrādāti normatīvie akti	ZM		31.12.2020.
9. Rīcības virziens		Latvijā saražotā svaigpiena pārstrādes apjomu palielināšana				
Nr. p. k.	Pasākums	Darbības rezultāts	Rezultatīvais rādītājs	Atbildīgā institūcija	Līdzatbildīgās institūcijas	Izpildes termiņš (ar precizitāti līdz pusgadam)
1.	Izstrādāt starpnozaru organizāciju atzīšanas nosacījumus piena nozarē	Nodrošināta iespēja veidot starpnozaru organizācijas piena nozarē	Izstrādāti normatīvie akti	ZM		31.12.2020.
2.	Izstrādāt atbalsta nosacījumus LAP pasākumam „Sadarbība”	Nodrošināta iespēja atbalsta pretendentiem piena nozarē saņemt atbalstu LAP pasākumā „Sadarbība”	Izstrādāti normatīvie akti	ZM		31.12.2020.
3.	Izstrādāt atbalsta nosacījumus LAP pasākumam „Ieguldījumi materiālajos aktīvos”	Nodrošināta iespēja atbalsta pretendentiem piena nozarē saņemt atbalstu LAP pasākumā „Ieguldījumi materiālajos aktīvos”	Izstrādāti normatīvie akti	ZM		31.12.2020.
4.	Izstrādāt atbalsta nosacījumus LAP pasākumam „Zināšanu pārneses un informācijas pasākumi”	Nodrošināta iespēja atbalsta pretendentiem piena nozarē saņemt atbalstu LAP pasākumā „Zināšanu pārneses un informācijas pasākumi”	Izstrādāti normatīvie akti	ZM		31.12.2020.
10. Rīcības virziens		Piena produktu ar augstu pievienoto vērtību ražošanas veicināšana				

Nr. p. k.	Pasākums	Darbības rezultāts	Rezultatīvais rādītājs	Atbildīgā institūcija	Līdzatbildīgās institūcijas	Izpildes termiņš (ar precizitāti līdz pusgamam)
1.	Izstrādāt starpnozaru organizāciju atzīšanas nosacījumus piena nozarē	Nodrošināta iespēja veidot starpnozaru organizācijas piena nozarē	Izstrādāti normatīvie akti	ZM		31.12.2020.
2.	Izstrādāt atbalsta nosacījumus LAP pasākumam „Sadarbība”	Nodrošināta iespēja atbalsta pretendentiem piena nozarē saņemt atbalstu LAP pasākumā „Sadarbība”	Izstrādāti normatīvie akti	ZM		31.12.2020.
3.	Izstrādāt atbalsta nosacījumus LAP pasākumam „Ieguldījumi materiālajos aktīvos”	Nodrošināta iespēja atbalsta pretendentiem piena nozarē saņemt atbalstu LAP pasākumā „Ieguldījumi materiālajos aktīvos”, kā arī iespēja iegūt papildus intensitāti par inovatīvu produktu ražošanu	Izstrādāti normatīvie akti	ZM		31.12.2020.
4.	Izstrādāt atbalsta nosacījumus LAP pasākumam „Zināšanu pārneses un informācijas pasākumi”	Nodrošināta iespēja atbalsta pretendentiem piena nozarē saņemt atbalstu LAP pasākumā „Zināšanu pārneses un informācijas pasākumi”	Izstrādāti normatīvie akti	ZM		31.12.2020.
11. Rīcības virziens		Piena nozares pārstrādes uzņēmumu koncentrēšanas veicināšana				
Nr. p. k.	Pasākums	Darbības rezultāts	Rezultatīvais rādītājs	Atbildīgā institūcija	Līdzatbildīgās institūcijas	Izpildes termiņš

						(ar precizitāti līdz pusgadam)
1.	Izstrādāt starpnozaru organizāciju atzīšanas nosacījumus piena nozarē	Nodrošināta iespēja veidot starpnozaru organizācijas piena nozarē	Izstrādāti normatīvie akti	ZM		31.12.2020.
2.	Izstrādāt atbalsta nosacījumus LAP pasākumam „Sadarbība”	Nodrošināta iespēja atbalsta pretendentiem piena nozarē saņemt atbalstu LAP pasākumā „Sadarbība”	Izstrādāti normatīvie akti	ZM		31.12.2020.
3.	Izstrādāt atbalsta nosacījumus LAP pasākumam „Ieguldījumi materiālajos aktīvos”	Nodrošināta iespēja atbalsta pretendentiem piena nozarē saņemt atbalstu LAP pasākumā „Ieguldījumi materiālajos aktīvos”	Izstrādāti normatīvie akti	ZM		31.12.2020.
4.	Izstrādāt atbalsta nosacījumus LAP pasākumam „Zināšanu pārneses un informācijas pasākumi”	Nodrošināta iespēja atbalsta pretendentiem piena nozarē saņemt atbalstu LAP pasākumā „Zināšanu pārneses un informācijas pasākumi”	Izstrādāti normatīvie akti	ZM		31.12.2020.
12. Rīcības virziens		Veicināt bioloģiskā piena un piena produktu pieejamību patērētājiem				
Nr. p. k.	Pasākums	Darbības rezultāts	Rezultatīvais rādītājs	Atbildīgā institūcija	Līdzatbildīgās institūcijas	Izpildes termiņš (ar precizitāti līdz pusgadam)

1.	Organizēt konsultācijas ar nevalstiskajām organizācijām par ES veicināšanas un informēšanas programmu iesniegšanas pilnveidošanu	Pilnveidoti ES veicināšanas un informēšanas pasākumu programmas nosacījumi, samazinot administratīvo slogu programmu iesniedzējiem	Izstrādāti normatīvie akti	ZM		31.12.2020.
2.	Īstenot piena nozares organizāciju informēšanu par ES veicināšanas un informēšanas pasākumiem.	Nozares organizācijas ir informētas par iespējām iesniegt ES veicināšanas un informēšanas pasākumu programmu.	Organizēti informatīvie pasākumi, kuros nozares organizācijas ir informētas par veicināšanas un informēšanas programmu iesniegšanu	ZM		31.12.2020.
3.	Paredzēt ES veicināšanas pasākumu Latvijas darba programmā bioloģisko produktu veicināšanas programmu kā prioritāti iekšējā tirgus programmām	Bioloģisko produktu veicināšanas programma Latvijas darba programmā paredzēta kā prioritāra iekšējā tirgus programmām	Izstrādāta ES veicināšanas un informēšanas pasākumu Latvijas darba programma	ZM		31.12.2020.

4.	Izstrādāt atbalsta nosacījumus LAP pasākumam „Ieguldījumi materiālajos aktīvos”	Nodrošināta iespēja atbalsta pretendentiem piena nozarē saņemt atbalstu LAP pasākumā „Ieguldījumi materiālajos aktīvos” kā arī papildus intensitāti un papildus projektu atlasas punktus par bioloģisko piena produktu ražošanu	Izstrādāti normatīvie akti	ZM		31.12.2020.
5.	Izstrādāt atbalsta nosacījumus pārtikas kvalitātes shēmām	Piena nozarei ir iespēja ar pienu un piena produktiem piedalīties pārtikas kvalitātes shēmas	Izstrādāti normatīvie akti	ZM		31.12.2020.
6.	Izstrādāt nosacījumus īso pārtikas ķēžu darbībai	Nodrošināta iespēja kvalitatīvas pārtikas produkcijas ražotājiem, kas atbilst ZPI kritērijiem, piedalīties publiskajos iepirkumos	Izstrādāti normatīvie akti	ZM		31.12.2020.
7.	Izstrādāt ražotāju un starpnozaru organizāciju atzišanas nosacījumus piena nozarē	Nodrošināta iespēja veidot ražotāju starpnozaru organizācijas piena nozarē	Izstrādāti normatīvie akti	ZM		31.12.2020.
8.	Izstrādāt atbalsta nosacījumus LAP pasākumam „Sadarbība”	Nodrošināta iespēja atbalsta pretendentiem piena nozarē saņemt atbalstu LAP pasākumā „Sadarbība”	Izstrādāti normatīvie akti	ZM		31.12.2020.

IV. Ietekmes novērtējums uz valsts un pašvaldības budžetu

Plānā ir paredzēti pasākumi, kuri tiks realizēti Zemkopības ministrijai piešķirto valsts budžeta līdzekļu ietvaros savā kompetencē esošo uzdevumu īstenošanai.