



Zemkopības ministrija

APSTIPRINU  
Zemkopības ministrijas  
valsts sekretāre

.....D. Lucaua

# **2018. GADA PUBLISKAIS PĀRSKATS**

**RĪGA, 2019**

## Priekšvārds

### **2018. gads: turpinās lauksaimniecības, mežsaimniecības un zivsaimniecības izaugsme.**

Lauksaimniecības un mežsaimniecības nozares Latvijā ir būtiska daļa no visas valsts tautsaimniecības. Zemkopības ministrijas kompetencē ir nozares, kas spēj apvienot paaudžu paaudzēs nodotas lauksaimniecības un mežsaimniecības zināšanas. Tās ir nozares, kas nodrošina lauku reģionu dzīvotspēju un mūsu tēvzemes ainavu saglabāšanu. Tās ir nozares, kas veido vairāk nekā 40 % Latvijas eksporta.

Šie aspekti skaidri iezīmē to, kādēļ ir tik svarīgi veicināt lauksaimniecības un mežsaimniecības nozaru attīstību. Tas ir ieguldījums Latvijas iedzīvotāju labklājībā, lauku reģionu dzīvotspējā, kā arī valsts budžetā, gan turpinot aizsāktos projektus, gan arī veidojot pavisam jaunus izmēģinājumu projektus. Piemēram, 2018. gads tika uzsākts ar būtisku jaunumu – samazinātu pievienotās vērtības nodokļa (PVN) likmi 5 % apmērā svaigiem dārzeņiem, augļiem un ogām. Pirmie rezultāti uzskatāmi parāda ieguvumus un rezultātu, ko esam sasnieguši ar šo izmēģinājumu projektu. Jau šobrīd ieguvēji ir un arī nākotnē būs gan Latvijas iedzīvotāji, gan dārzeņu, augļu un ogu audzētāji, gan arī valsts ekonomika un tautsaimniecība kopumā. Dārzeņu, augļu un ogu ražotāji kļūst arvien konkurētspējīgāki, nozarē palielinās darījumu vērtība. Palielinās arī darbavietu skaits, darbinieku atalgojums un ieņēmumi.

2018. gadā turpinājās Eiropas Savienības (ES) atbalsta finansējuma aktīva investēšana lauku uzņēmējdarbības attīstībā: lauksaimniekiem, lauku uzņēmējiem, zivsaimniekiem un mežsaimniekiem pērn kopumā izmaksāts ES un valsts atbalsts 627 miljonu eiro vērtībā.

Pagājušajā gadā turpinājās atbalsta sniegšana lauksaimniekiem pēc 2017. gada rudens ilgstošajām lietavām, kas daudziem zemniekiem radīja lielus zaudējumus, iznīcinot sējumus. Pērn lauksaimniekiem tika izmaksāts gan valsts atbalsts 4,4 miljonu eiro apmērā to finanšu grūtību mazināšanai, kuras radīja pārmērīgi lielais mitrums 2017. gadā, gan Eiropas Komisijas (EK) ārkārtas atbalsts par neiesētajiem vai izslīkušajiem ziemājiem – 3,46 miljoni eiro. Savukārt Eiropas Parlaments un Padome, pamatojoties uz Zemkopības ministrijas iesniegto pieteikumu, Latvijai no ES Solidaritātes fonda piešķīra pabalstu 17,7 miljonus eiro plūdos izpostītās publiskās infrastruktūras atjaunošanai reģionos. Tā kā arī 2018. gadā lauksaimniecību nelabvēlīgi ietekmēja laikapstākļi – ilgstošs sausums, kas būtiski samazināja ražu, lai atvieglotu tā radītās finanšu grūtības, no valsts budžeta tika novirzīts 4,4 miljonu eiro atbalsts par noteiktu kultūraugu platībām.

2018. gadā sekmīgi turpinājās programmas īstenošana skolu apgādei ar augļiem, dārzeņiem un pienu: 2017./2018. mācību gadā programmā bija iesaistītas

1278 izglītības iestādes. Bezmaksas augļus un dārzeņus saņēma 248 tūkstoši audzēkņu, bet bezmaksas pienu – vairāk nekā 230 tūkstoši audzēkņu.

Darbu veiksmīgi turpināja arī meža nozare: tās apgrozījums 2018. gadā sasniedza 3,4 miljardus eiro, bet eksporta vērtība – 2,6 miljardus eiro. Gādājot par ilgtspējīgu meža apsaimniekošanu, AS “Latvijas valsts meži” (LVM) stādaudzētavās 2018. gadā tika izaudzēti 52 miljoni kvalitatīvu meža koku stādu, kā arī LVM apsaimniekotajā mežā iestādīti 8700 hektāri jauna meža. Savukārt koksnes pieaugums Latvijas valsts mežā 2018. gadā sasniedza 12 miljonus kubikmetru, un LVM klientiem piegādāja 5,6 miljonus kubikmetru apaļkoksnes.

Tika turpināts darbs pie zivju resursu atjaunošanas: 2018. gadā ar Zivju fonda atbalstu Latvijas ūdenstilpēs ielaisti vairāk nekā 725 tūkstoši zivju mazuļi un lašveidīgo zivju smolti, kā arī 2 miljoni nēģu kāpuru.

Svinot Latvijas simtgadi, Zemkopības ministrija 2018. gada rudenī Rīgas centrā – 11. novembra krastmalā – organizēja pasākumu “Lauki ienāk pilsētā”. Tā dalībnieki pārstāvēja nozīmīgākās lauksaimniecības, zivsaimniecības, mežsaimniecības nozares, zinātniskās, pētniecības un izglītības iestādes, kā arī piedāvāja savus pakalpojumus un produktus, kopā veidojot stāstu par Latvijas lauku vēsturi, mūsdienīgu saimniekošanu un nozares nozīmi tautsaimniecībā, iedzīvotāju labklājībā un kultūrā.

Padarītais ir cieši saistīts ar to, kas ir darāms turpmāk, tāpēc īsi ieskicēšu Zemkopības ministrijas darba prioritātes 2019. gadā.

2019. gads ir īpaši svarīgs cīņā par taisnīgiem tiešmaksājumiem un atbilstošu lauku un zivsaimniecības attīstības finansējumu nākamajā ES plānošanas periodā no 2021. līdz 2027. gadam. Mēs nepiekrītam EK priekšlikumam par ES finansējuma lauku attīstībai samazināšanu par 15 % pēc 2020. gada un darīsim visu iespējamo, lai tas nenotiktu. Aizsākoties 2019. gadam, pirmajā pusgadā jau esam paveikuši apjomīgu darbu, diskutējot ar EK komisāriem par godīgu un vienlīdzīgu atbalsta politiku visām ES dalībvalstīm. Īpaši svarīgi ir tas, ka ir uzsāktas sarunas ar Baltijas valstu ministriem, lai vienotos par kopīgiem mērķiem un veicamajiem darbiem.

Nevienam nav noslēpums, ka mūsdienās pārtikas ražošanā arvien saasinās savstarpējā konkurence gan ES iekšienē, gan tirdzniecībā ar trešajām valstīm. Turklāt produkcijas kvalitāte un atbilstība tirgus pieprasījumam ir ne mazāk nozīmīga, lai saražoto spētu pārdot par konkurētspējīgu cenu, tādēļ ir būtiski strādāt pie atbalsta veidošanas uzņēmēju kooperācijai. Jāveido jauni un jāstiprina esošie kooperatīvi ne tikai graudkopībā, bet arī dārzkopībā, piena ražošanas un citās nozarēs. Uzņēmumu kooperatīvu izveidošana stiprinās lauksaimnieku un pārtikas ražotāju stabilitāti un konkurētspēju gan vietējā, gan ārējā tirgū. Tāpat arī nepieciešams stingrāk kontrolēt Zaļā publiskā iepirkuma likuma (ZPI) prasību ievērošanu. ZPI ir būtisks Latvijā ražoto lauksaimniecības un pārtikas preču tirdzniecības apjoma palielināšanā, taču tikai tad, ja

uzņēmēji un pasūtītāji godīgi ievēro normatīvajos aktos noteikto jeb "spēles noteikumus".

Ņemot vērā samazinātā PVN pozitīvo ietekmi uz dārzeņu, augļu un ogu audzēšanas nozari, Zemkopības ministrija izvērtēs iespēju paplašināt pārtikas preču loku ar samazināto PVN likmi, kategorijā ar 5 % PVN iekļaujot arī citas pirmās nepieciešamības pārtikas preces – svaigu gaļu un zivis, olas un piena produktus. Jāuzsver, ka samazinātā PVN likme pārtikai neizpaužas tikai mazākā summā pircējiem veikalu izsniegtajos čekos. Samazinātā PVN likme pārtikai nozīmē vietējo uzņēmēju konkurētspējas palielināšanu un ēnu ekonomikas samazināšanu.

Un tie ir tikai daži no darbiem, kas paveikti Zemkopības ministrijā 2018. gadā. Soli pa solim mēs ejam uz priekšu. Jāpiebilst, ka 2019. gadā būs jāiegulda apjomīgs darbs, lai nodrošinātu Latvijai arvien labākus ES atbalsta nosacījumus. Diemžēl līdz šim – 15 gadu garumā – Latvijas un arī pārējo Baltijas valstu lauksaimnieki bija nostādīti nevienlīdzīgā situācijā ar citām ES dalībvalstīm, saņemot teju vismazāko finansiālo atbalstu. Tā tas vairs nedrīkstētu būt, tādēļ 2019. gadā viena no būtiskākajām prioritātēm ir likt stabilus pamatus šīm pārmaiņām – Latvijai ir jāsaņem vienlīdzīgs un godīgs atbalsts no ES. Dalībvalstīm ir jābūt vienlīdzīgām!

*Kaspars Gerhards, zemkopības ministrs*

## SATURA RĀDĪTĀJS

1.	Zemkopības ministrijas darbības vispārējs raksturojums	6
2.	Zemkopības ministrijas finanšu resursi un darbības rezultāti	18
3.	Zemkopības ministrijas personāls	25
4.	Zemkopības ministrijas komunikācija ar sabiedrību	28
5.	Zemkopības ministrijas 2019. gadā plānotie pasākumi	35
6.	Saīsinājumi	38
7.	1. pielikums „Budžeta programmu un apakšprogrammu finanšu līdzekļu izlietojums”	39
8.	2. pielikums „Darbības rezultātu rādītāji”	69
9.	3. pielikums „Izpildītie un pasūtītie pētījumi”	77

# 1. ZEMKOPIBAS MINISTRIJAS DARBĪBAS VISPĀRĪGS RAKSTUROJUMS

## 1.1. Juridiskais statuss

Zemkopības ministrija (ZM) ir vadošā valsts pārvaldes iestāde lauksaimniecības, mežsaimniecības un zivsaimniecības nozarē. ZM ir izveidota 1993. gada 1. septembrī, un tās funkcijas ir:

- izstrādāt lauksaimniecības, meža nozares un zivsaimniecības politiku;
- organizēt un koordinēt lauksaimniecības, meža nozares un zivsaimniecības politikas īstenošanu;
- pildīt citas ārējos normatīvajos aktos noteiktās funkcijas.

Ministrijas darbību reglamentē Valsts pārvaldes iekārtas likums un ZM nolikums. Lai nodrošinātu funkciju izpildi, ZM:

- sagatavo nozaru politikas dokumentus un normatīvo aktu projektus;
- koordinē Zemkopības ministrijas struktūrvienību darbu;
- nodrošina budžeta izstrādi un tā izpildes kontroli;
- atbilstoši savai kompetencei pārstāv valsts intereses citās institūcijās;
- pārzina to padotībā esošo valsts pārvaldes iestāžu un kapitālsabiedrību darbu, kurās ministrija ir valsts kapitāla daļu turētāja;
- nodrošina starptautisko sadarbību atbilstoši ministrijas kompetencei.

Zemkopības ministrs ir augstākā amatpersona ministrijā. Ministrs vada ministrijas darbu. Ministram konsultatīvu palīdzību sniedz ministra biroja vadītājs. Ministram tieši pakļauts ir arī parlamentārais sekretārs, kas nodrošina saikni starp ministru un Saeimu, un valsts sekretārs.

Valsts sekretārs ir ministrijas administratīvais vadītājs, kas koordinē ZM struktūrvienību darbu. Valsts sekretārei Dacei Lucauai 2018. gadā ir divi valsts sekretāra vietnieki.

Ministrijas ierēdņi un darbinieki darbojas vienotā hierarhiskā sistēmā, kur viena amatpersona ir padota citai amatpersonai. ZM struktūrvienības ir departamenti, to nodaļas un patstāvīgās nodaļas. Departamenti un patstāvīgās nodaļas ir pakļautas valsts sekretāram atbilstoši valsts sekretāra noteikto funkciju sadalījumam. Departamentu vada departamenta direktors. Departamenta direktoram ir vietnieki. Patstāvīgo nodaļu vada nodaļas vadītājs, kam arī var būt vietnieks.

## 1.2. Ministrijas atbildībā esošās politikas jomas un nozares

Ministrija ir atbildīga par lauksaimniecības, meža nozares un zivsaimniecības nozares politikas izstrādāšanu un īstenošanu. Lai to nodrošinātu, ministrija

- izstrādā valsts politiku lauksaimniecības nozarē:
  - dzīvnieku veselības, labturības, dzīvnieku tirdzniecības jomā un antimikrobiālās rezistences ierobežošanas jomā;
  - dzīvnieku barības un veterināro zāļu jomā;
  - pārtikas tirgus un pārtikas aprites (higiēnas, nekaitīguma un kvalitātes) jomā;
  - biotehnoloģijas un kvalitātes jomā;
  - augkopības jomā;
  - lauksaimniecības resursu jomā (lauksaimniecībā un pārtikā izmantojamo augu un dzīvnieku ģenētisko resursu saglabāšanā, sēkļu aprītē, augu

- aizsardzībā un mēslošanas līdzekļu apritē, lauksaimnieciskās darbības izraisītā piesārņojuma samazināšanā);
- lopkopības un ciltsdarbu jomā;
- tirgus kopējās organizācijas jomā;
- īsteno šādus valsts pārvaldības pasākumus zivsaimniecības nozarē:
  - izstrādā valsts politiku zivsaimniecības nozares attīstības un zivju resursu pārvaldības jomā;
  - pārrauga Latvijas Republikas Baltijas jūras un Rīgas jūras līča piekrastes un iekšējo ūdeņu zivju resursu ilgtspējīgu izmantošanu, atražošanu un izpēti;
  - organizē valstij piederošo zvejas tiesību izmantošanu Baltijas jūrā un Rīgas jūras līcī aiz piekrastes ūdeņiem, kā arī starptautiskajos un citu valstu ūdeņos ārpus Baltijas jūras;
- izstrādā valsts politiku meža nozarē:
  - meža resursu ilgtspējīgas apsaimniekošanas jomā (meža apsaimniekošanā, dabas aizsardzībā mežā, meža apsardzībā un aizsardzībā, meža ģenētisko resursu aizsardzībā un ilgtspējīgā izmantošanā, meža reproduktīvā materiāla izmantošanā, Nacionālajā meža monitoringā);
  - medību un medību resursu ilgtspējīgas apsaimniekošanas jomā;
- izstrādā valsts un ES atbalsta politiku lauksaimniecības, lauku un zivsaimniecības attīstības jomā;
- izstrādā un īsteno lauku attīstības politiku;
- koordinē darbu ar Eiropas Lauksaimniecības garantiju fondu, Eiropas lauksaimniecības fondu lauku attīstībai, Eiropas Zivsaimniecības fondu un Eiropas Jūrlietu un zivsaimniecības fondu;
- piedalās ES kopējās politikas izstrādē par lauksaimniecības, meža un zivsaimniecības nozares produktu tirdzniecību un koordinē tās īstenošanu Latvijā;
- izstrādā valsts politiku un pārrauga tās ieviešanu traktortehnikas un tās piekabju aprites jomā, kā arī traktortehnikas vadītāju sagatavošanas un atestācijas jomā;
- atbilstoši kompetencei izstrādā arī valsts politiku:
  - klimata pārmaiņu un zemes izmantošanas jomā;
  - atjaunojamo enerģijas resursu (meža un lauksaimniecības biomasas) ilgtspējīgas pieejamības, ieguves un izmantošanas jomā;
  - meža un lauksaimniecības zemes resursu, tostarp meliorācijas, pārvaldības politikas jomā;
- pilda citus normatīvajos aktos noteiktos uzdevumus.

### **1.3. Darbības virzieni un to mērķi, īstentās budžeta programmas (apakšprogrammas)**

Zemkopības ministrija deleģēto funkciju izpildi un izvirzīto mērķu sasniegšanu nodrošina, īstenojot piecus darbības virzienus, kuru mērķi un atbilstošās budžeta programmas (apakšprogrammas) ir apkopotas 1. tabulā.

1. tabula

<b>Darbības virziens</b>	<b>Darbības virziena mērķis</b>	<b>Budžeta programma</b>
<b>Pārtikas drošība un kvalitāte, dzīvnieku veselība</b>	Nodrošināt augstu pārtikas drošības un kvalitātes, kā arī dzīvnieku veselības līmeni.	20.00.00 “Pārtikas drošība un kvalitāte, dzīvnieku veselība”; 70.00.00 „Citu Eiropas Savienības politiku instrumentu projektu un pasākumu īstenošana” (70.06.00 „Izdevumi citu Eiropas Savienības politiku instrumentu projektu un pasākumu īstenošanai”)
<b>Lauku uzņēmējdarbības attīstības veicināšana</b>	Veicināt ilgtermiņā konkurētspējīgas (ekonomiski efektīvas un uz tirgu orientētas) uzņēmējdarbības attīstību laukos, ievērojot reģionāli līdzsvarotas attīstības principus.	21.00.00 “Valsts atbalsts lauksaimniecības un lauku attīstībai, sabiedriskā finansējuma administrēšana un valsts uzraudzība lauksaimniecībā”; 64.00.00 „Eiropas Lauksaimniecības garantiju fonda (ELGF) projektu un pasākumu īstenošana”; 65.00.00 „Eiropas Lauksaimniecības fonda lauku attīstībai (ELFLA) projektu un pasākumu īstenošana”; 66.00.00 „Eiropas Zivsaimniecības fonda (EZF) un Eiropas Jūrlietu un zivsaimniecības fonda (EJZF) projektu un pasākumu īstenošana”
<b>Cilvēkresursu attīstības veicināšana laukiem</b>	Veicināt lauku iedzīvotāju spēju, prasmju un zināšanu attīstību, lai radītu plašākas iespējas ienākumu gūšanai un nodarbinātībai laukos.	22.00.00 “Cilvēkresursu attīstība”
<b>Dabas resursu ilgtspējības saglabāšana</b>	Nodrošināt dabas resursu apsaimniekošanas ilgtspējību.	24.00.00 “Meža resursu ilgtspējības saglabāšana”; 25.00.00 “Zivju resursu ilgtspējības saglabāšana”; 26.00.00 “Zemes resursu ilgtspējības saglabāšana”; 27.00.00 “Augu veselība un augu aprītes uzraudzība”
<b>Nozaru pārvaldība</b>	Efektīvi un kvalitatīvi nodrošināt Zemkopības ministrijas darbības stratēģijas plānošanu un īstenošanu.	69.00.00 Mērķa „Eiropas teritoriālā sadarbība” pārrobežu sadarbības programmu, projektu un pasākumu īstenošana; 70.00.00 Citu Eiropas Savienības politiku instrumentu projektu un pasākumu īstenošana (70.07.00 Latvijas pārstāvju ceļa izdevumu kompensācija, dodoties uz Eiropas Savienības Padomes darba grupu sanāksmēm un Padomes sanāksmēm); 97.00.00 “Nozaru vadība un politikas plānošana”; 99.00.00 “Līdzekļu neparedzētiem gadījumiem izlietojums”

#### 1.4. Pārskata gada galvenie uzdevumi un pasākumi

Pēc ZM nozaru departamentu darbinieku viedokļa, pārskata periodā tika īstenoti turpmāk minētie svarīgākie uzdevumi un pasākumi .

Īstenoti pasākumi EK iniciatīvas pārtikas pārpalikumu pārdales veicināšanai, uzsākot darbu pie MK noteikumu izstrādes, lai pilnveidotu un noteiktu tiesību normas tādas pārtikas izplatīšanai, kurai beidzies minimālais derīguma termiņš “Ieteicams līdz...”. Pārtikas pārpalikumu pārdales veicināšanai arī uzsākta MK noteikumu projekta "Prasības mazumtirdzniecības uzņēmumiem, kas veic papildus, vietēja mēroga un ierobežotas darbības, piegādājot vai ziedojot dzīvnieku izcelsmes pārtiku” izstrāde.



Īstenotas 36 Valsts uzraudzības programmas pārtikas nekaitīguma, kvalitātes, dzīvnieku barības un veterinārmedicīnas jomā, lai nodrošinātu augstu sabiedrības veselības līmeni un patērētāju tiesību aizsardzību.

Iegūti zinātniski pamatoti un uz riska izvērtējumu balstīti dati nacionālo ieteikumu izstrādei pārtikas nekaitīguma jomā, kā arī Latvijas viedokļa pamatošanai Eiropas Savienības institūcijās normatīvo aktu izstrādē. Ieteikumi izstrādāti, lai Latvijas ražotājiem atvieglotu jauno prasību ieviešanu.

Nodrošināta zinātniskiem mērķiem izmantojamo dzīvnieku aizsardzība saskaņā ar Eiropas Komisijas normatīvo aktu prasībām: Komisijā iesniegts valsts piegades ziņojums, ministrijas speciālisti piedalījušies Pārtikas un veterinārā dienesta izmēģinājumu dzīvnieku komisijas sēdēs, kurās izvērtēti deviņi iesniegtie pieteikumi par pētījumiem, kuros iesaistīti dzīvnieki. Ievērojot Eiropas Komisijas aizrādījumus, precizētas jomu regulējošo normatīvo aktu prasības.

Pabeigts 2016. gadā uzsāktais zinātniskā projekts “Ģenētiski modificētu augu sēklu un pavairojamā materiāla iespējamo risku zinātniskā novērtēšana Latvijas teritorijā un risku vadības rekomendāciju izstrāde atbilstoši Latvijas agroekonomiskajiem apstākļiem”. Izstrādātās riska vadības rekomendācijas tiek piemērotas ģenētiski modificēto (ĢM) sēklu un pavairojamā materiāla kontrolē.

Turpināts darbs pie rīcības plānā par antimikrobiālās rezistences (AMR) ierobežošanu paredzēto pasākumu ieviešanas. Sadarbībā ar Veselības ministriju (VM) turpinājies darbs pie AMR ierobežošanas un piesardzīgas antibiotiku lietošanas plāna “Viena veselība” (2019.–2020. gadam). Ar Pasauls Veselības organizācijas Eiropas reģionālā biroja atbalstu un sadarbībā ar VM un Rīgas Stradiņa universitāti organizēta konference ārstiem un veterinārārstiem.

Paveikts apjomīgs darbs saistībā ar sniega krabju zvejas iespēju aizstāvību, lai nodrošinātu labākās zvejas iespējas Latvijas zvejniekiem gan Baltijas jūrā, gan saistībā ar starptautiskajiem nolīgumiem Marokā un Mauritānijā, gan starptautisko zvejas pārvaldības organizāciju pārvaldītajos zvejas rajonos.

Īstenojot zivju resursu mākslīgās atražošanas plānu 2017.–2020. gadam, dabiskajos ūdeņos 2018. gadā ielaisti 15,7 milj. gab. zivju mazuļu, lašveidīgo zivju smoltu un nēģu kāpuru.

Sniegts atbalsts 140 Zivju fonda pasākumu projektiem, kas veicina zivju resursu ilgtspējīgu izmantošanu un to bioloģiskās daudzveidības saglabāšanu.

Regulāri aizstāvētas Latvijas intereses Eiropas Savienības Padomes darba grupā par EJZF regulas priekšlikumu 2021.–2027. gadam, kā arī EJZF komitejā un EJZF ekspertu darba grupā par dažādiem ar EJZF saistītiem jautājumiem šajā un nākamajā plānošanas periodā. Regulāra sagatavota arī Latvijas nostāja Finanšu ministrijai saistībā ar EJZF Latvijas interešu aizstāvībai par Kopējo noteikumu regulas priekšlikumu 2021.–2027. gadam. Sagatavota Nacionālā pozīcija par priekšlikumu Eiropas Parlamenta un

Padomes Regulai par Eiropas Jūrlietu un zivsaimniecības fondu un ar ko atceļ Eiropas Parlamenta un Padomes Regulu (ES) Nr. 508/2014. Lai veicinātu zivsaimniecības uzņēmumu konkurētspēju, kopš plānošanas perioda sākuma Rīcības programmā zivsaimniecības attīstībai 2014–2020 ir nodrošināts publiskais finansējums 296 projektu īstenošanai, tostarp atbalstīta zivsaimniecības uzņēmumu dalība 25 starptautiskajās izstādēs.

Lauksaimniekiem tika laikus izmaksāti tiešie maksājumi un tirgus atbalsta finansējums. Lai mazinātu lauksaimnieku finansiālās grūtības, ko radīja 2018. gada vasaras pārmērīgais sausums un lauksaimniecībai nelabvēlīgie klimatiskie apstākļi visā Latvijā, vairākiem tiešo maksājumu atbalsta veidiem tika nodrošināti avansa maksājumi un lielākā daļa no tiešo maksājumu izmaksāti jau 2018. gada nogalē. Ar Eiropas Komisiju tika saskaņots un nodrošināts atbalsts lauksaimniekiem 2017. gada rudens ilgstošo lietavu radīto finanšu grūtību mazināšanai. Tika nodrošināts EK piešķirto līdzekļu ārkārtas atbalsta pasākumiem lauksaimniekiem par neiesētajiem vai zaudētajiem ziemāju sējumiem izlietojums. Īstenota ES atbalsta programma skolu apgādei ar augļiem, dārzeņiem un pienu, kā arī atbalsts atzītām augļu un dārzeņu ražotāju organizācijām;

Nodrošināta Latvijas ekspertu viedokļu un precizējošas, papildinošas informācijas sagatavošana par ESAO pētījuma projektu “Inovācijas, lauksaimniecības produktivitāte un ilgtspējība Latvijā”. Pētījuma izstrāde pabeigta 2018. gadā, un tas publicēts 2019. gada aprīlī.

Lauksaimniecības un pārtikas nozares ražotāju pozīciju stiprināšanai pārtikas ķēdē sagatavoti un aizstāvēti priekšlikumi direktīvas priekšlikumam par negodīgu tirdzniecības praksi starpuzņēmumu attiecībās pārtikas piegādes ķēdē, sagatavojot Latvijas nostāju, pozīciju un instrukciju, kā arī sagatavoti grozījumi normatīvajos aktos par sezonas rakstura darbiem, papildinot to sarakstu ar darbiem lauksaimniecības produktu apstrādē, kažokzvēru un mājputnu audzēšanā un zivju apstrādē, lai risinātu ar darbaspēka nepietiekamību saistītus jautājumus.

Turpināts darbs pie zaļo publisko iepirkumu (ZPI) sistēmas pilnveides pārtikas jomā, veicinot paaugstinātas kvalitātes vietējo pārtikas produktu īpatsvaru publiskajos iepirkumos, kā arī sniegti priekšlikumi vadlīniju pilnveidei ZPI kritēriju sekmīgākai piemērošanai pārtikas produktu piegādes un ēdināšanas pakalpojumu iepirkumos.

Sadarbībā ar Latvijas Lauksaimniecības universitāti izvērtēti un noteikti amonjaka emisiju samazinoši pasākumi lauksaimniecībā iekļaušanai Gaisu piesārņojošo vielu emisiju samazināšanas rīcības plānā 2019.–2030. gadam, lai sasniegtu Direktīvā 2008/50/EK par dažu gaisu piesārņojošo vielu emisiju samazināšanu Latvijai noteiktos mērķus. Izstrādāti labas lauksaimniecības prakses nosacījumi amonjaka emisijas samazināšanai.

Optimizēta traktortehnikas vadītāju apliecību sistēma: vadītāju kategoriju skaits no esošajām astoņām samazināts līdz četrām, kā arī vienkāršota traktortehnikas vadītāju apliecību iegūšanas kārtība, kas stājas spēkā no 2018. gada 1. septembra.

2018. gadā paveikts gan informatīvais darbs, lai skaidrotu sabiedrībai bioekonomikas stratēģijas koncepcijas būtību un dotu ieskatu par Latvijas iespējām uzņēmējdarbības veicināšanā eksporta tirgū, gan sniegts atbalsts, lai veicinātu zinātnes lielāku iesaisti bioekonomikas jomā. Lai gūtu papildu pieredzi un informāciju par labāk pārdomātiem risinājumiem Latvijas bioekonomikas mērķu sasniegšanā, ZM iesaistījās *Interreg* Baltijas Jūras reģiona programmas finansētā projekta “Bioekonomikas inovāciju sistēmas attīstīšana reģionos (RDI2CluB)” īstenošanā, pārstāvot projekta konsultatīvo padomi. Lai veicinātu pētniecību un inovāciju attīstību bioekonomikā, ZM iesaistījās arī *BIOEAST* iniciatīvā un ir deleģējusi LLU un RTU dalībai *BIOEAST* projektā “Apvārsnis 2020”. Lai popularizētu Latvijas Bioekonomikas stratēģiju, ZM pārstāvji uzstājās ar prezentāciju Eiropas Lauku attīstības tīkla bioekonomikas tematiskajā grupā.

Sadarbībā ar LLU Latvijas lauksaimniecības siltumnīcefekta gāzu emisiju robežsamazinājuma izmaksu līknes (*MACC*) papildinātas ar pasākumiem, kas veicina oglekļa piesaisti un tā uzkrāšanu aramzemes, ilggadīgajos zālajos un mitrajos, kā arī izvērtēta SEG emisiju ietilpība galvenajiem lauksaimniecības produktiem. Tāpat ZM sniegusi viedokli Ekonomikas un Vides aizsardzības un reģionālās attīstības ministrijas organizētās Nacionālā Enerģētikas un klimata plāna 2020.–2030. gadam izstrādes sanāksmēs. Atbilstoši ZM kompetencei sagatavota Latvijas lauksaimniecības SEG emisiju ierobežošanas pasākumu izmaksu efektivitātes analīze Latvijai raksturīgo lauku saimniecību tipu līmenī, kā arī sagatavota un iesniegta Nacionālā Enerģētikas un klimata plāna izstrādei nepieciešamā informācija par indikatīvi identificētajiem lauksaimniecības SEG emisiju ierobežošanas pasākumiem 2020.–2030. gada periodā.

Lai nodrošinātu ES Dzīvnieku audzēšanas regulas ieviešanu, tiek uzlabotas lauksaimniecības un mājas (istabas) dzīvnieku ciltsdarba sistēmas, kas sekmē mērķtiecīgu tīršķirnes dzīvnieku izaudzēšanu.

ZM ir izstrādājusi Latvijas Meliorācijas politikas dokumenta projektu, kas ietver ilgtermiņa redzējumu par meliorācijas attīstību un ir vērsts uz meliorācijas ilgtspējības nodrošināšanu. Dokumentā identificētas problēmas, kuras kavē Meliorācijas politikas mērķu sasniegšanu, un formulēti meliorācijas attīstības mērķi un rīcības virzieni problēmu novēršanai un mērķu sasniegšanai. Latvijas Meliorācijas politikas projekts nodots apspriešanai nozaru nevalstiskajām organizācijām.

Tā kā klimata pārmaiņu ietekmē no pārmērīgā nokrišņu daudzuma pēdējos gados arvien biežāk cieš ne vien lauki, bet arī cilvēku apdzīvotas teritorijas, ZM ir izveidojusi starpinstitūciju meliorācijas darba grupu, kas ir sagatavojusi priekšlikumus tiesiskajam regulējumam apdzīvotu vietu meliorācijas sistēmu pārvaldības jomā (kritēriji, inventarizācija, ekspluatācijas un uzturēšanas noteikumi u.tml.) apdzīvotu vietu

meliorācijas sistēmu, neregulēto ūdensteču posmu un regulēto ūdensnoteku posmu vienotas caurplūdes spējas nodrošināšanai neatkarīgi no atrašanās vietas, administratīvajām teritorijām un teritorijām ar īpašu statusu, kā arī ūdenssaimniecības definējumam.

Meža un saistīto nozaru pamatnostādņu 2015.–2020. gadam vidustermiņa vērtējums – sagatavots vērtējuma projekts, kurā atspoguļots pamatnostādnēs ietverto rādītāju īstenošanas progress.

Saistībā ar klimata politikā 2021.–2025. gadam ir sagatavots meža references līmeņa aprēķina projekts, kas iesniegts Eiropas Komisijai izvērtēšanai.

Saistībā ar bioloģiskās daudzveidības novērtēšanu nacionālajā meža monitoringā aktualizēta jauna politikas iniciatīva meža nacionālā monitoringa pilnam finansējumam, ietverot bioloģiskās daudzveidības novērtēšanu.

Ar Satversmes tiesas 2018. gada 18. decembra spriedumu lietā “Par Ministru kabineta 2015. gada 14. aprīļa noteikumu Nr. 187 “Grozījums Ministru kabineta 2004. gada 30. novembra noteikumos Nr. 1002 “Kārtība, kādā ieviešams programmdokuments “Latvijas Lauku attīstības plāns Lauku attīstības programmas īstenošanai 2004.–2006. gadam”” atbilstību Latvijas Republikas Satversmes 105. pantam” minētie Ministru kabineta noteikumi atzīti par atbilstošiem Satversmei. Apstrīdētie Ministru kabineta noteikumi atcēla tās tiesību normas, kas regulēja valsts atbalsta izmaksu to lauksaimnieku mantiniekiem, kur ir priekšlaikus pensionējušies. Šāds Satversmes tiesas nolēmums ir apliecinājums ministrijas ierēdņu augstajam profesionalitātes līmenim.

Nodrošināta tiesību aktu projektu izstrāde, saskaņošana un iesniegšana Saeimā, lai administratīvo pārkāpumu sastāvus iekļautu atbilstošajos nozaru likumos.

Katrā iestādē uzsākta Valsts pārvaldes reformas plāna izpilde, galveno akcentu liekot uz iestādes darbības procesu uzlabošanu, vienkāršošanu un administratīvā sloga samazināšanu. Resorā pārskatītas iespējas atbalsta funkciju centralizācijā.

Ieviešot Eiropas Parlamenta un Padomes 2016. gada 27. aprīļa Regulu (ES) 2016/679 par fizisku personu aizsardzību attiecībā uz personas datu apstrādi un šādu datu brīvu apriti un ar ko atceļ Direktīvu 95/46/EK (Vispārīgā datu aizsardzības regula), ir noteikta atbilstoša kārtība ministrijā un pārskatīti Integrētās vadības sistēmas procesi, lai pielāgotu tos fizisko personu datu aizsardzības prasībām.

Uzsākts darbs pie ministrijas un tās padotībā esošo valsts pārvaldes iestāžu nolikumu pārskatīšanas, lai, īstenojot valsts pārvaldes reformu, aktualizētu iestāžu darbības jomas un funkcijas.

Turpināta Latvijas lauksaimniecības un pārtikas nozaru interešu pārstāvēšana ES organizētajās darba grupās, kā arī ES īstenojamās ārējās tirdzniecības sarunās.

2018. gadā, lai veicinātu sadarbību lauksaimniecības nozarē, starp Latviju un Ukrainu tika parakstīta Latvijas–Ukrainas divpusējās sadarbības programma lauksaimniecībā 2018.–2019. gadam. Pēdējos gados starp abām valstīm ir notikusi veiksmīga sadarbība trīs zemkopības jomās: par atbalstu lauku konsultāciju sistēmas izveidei, fitosanitārajos jautājumos un mežsaimniecībā.

Turpināta tālāka iesaiste Centrāleiropas un Austrumeiropas valstu un Ķīnas sadarbības formātā 16 + 1, nodrošinot ZM pārstāvību lauksaimniecības ministru forumā un 16 + 1 lauksaimniecības asociācijas konsultatīvās padomes sanāksmēs. Saistībā ar Ķīnas sertifikācijas procesu noslēgti trīs sadarbības līgumi par sadarbību pārtikas produktu importa un eksporta drošības nodrošināšanā, par inspekciju, karantīnu un sanitārajām prasībām medum, kas tiek eksportēts no Latvijas uz Ķīnu, un par karantīnu un veselības prasībām eksportēšanai uz Ķīnu paredzētajiem dekoratīvajiem putniem no Latvijas.

Lai sekmētu starpvalstu sadarbību un zinātnes attīstību lauksaimniecības jomā Latvijā, ZM pievienojās Centrālās un Austrumeiropas ES valstu iniciatīvai par zināšanās balstītu lauksaimniecību, akvakultūru un mežsaimniecību bioekonomikā “BIOEAST”. Iniciatīvas mērķis ir sekmēt Centrāleiropas un Austrumeiropas ES dalībvalstu darbību zinātnes jomā, izmantojot savu potenciālu un ES pdotās iespējas, uzlabot zinātnes atziņu ieviešanu un zināšanu apmaiņu, lai iesaistītos Eiropas pētniecības un inovāciju programmās, tāpat arī veicināt bioekonomikas attīstību, izveidojot starp dalībvalstīm makroreģionālu tīklu un tā sekmējot labākās pieredzes apmaiņu un informētību par bioekonomikas priekšrocībām.

2018. gada 26.–28. septembrī Sangastē (Igaunijā) un Ķoņos (Latvijā) norisinājās pasākums “Miera maize”. Pasākuma laikā notika konference “Reģionālā un starptautiskā sadarbība: vietējais kļūst globāls” (“Regional and International Cooperation: Local is Global”), kurā dalībnieki – lauksaimniecības nozares politikas veidotāji un nevalstisko organizāciju pārstāvji – diskutēja par sadarbības nozīmi gan nacionālajā, gan reģionālajā attīstībā. Pasākumā piedalījās lauksaimniecības politikas veidotāji un nevalstisko organizāciju pārstāvji no 13 valstīm – Vācijas, Ungārijas, Bulgārijas, Polijas, Slovēnijas, Slovākijas, Čehijas, Lietuvas, Rumānijas, Igaunijas, Latvijas, kā arī īpašie viesi no Somijas un Ukrainas, kopumā 85 dalībnieki.

2018. gadā Eiropas Komisija publicēja nākamā Eiropas Savienības plānošanas perioda 2021–2027. gadam Daudzgaļu budžeta priekšlikumu un Kopējās lauksaimniecības likumdošanas priekšlikumus. Lai nodrošinātu to, ka Latvijas lauksaimniecībai un zivsaimniecībai tiks piešķirts taisnīgs Eiropas Savienības finansējums, kā arī lai panāktu, ka nākamajā Eiropas Savienības plānošanas periodā 2020.–2027. gadam Kopējās lauksaimniecības politikas regulējums atbilstu Latvijas interesēm, Latvijas intereses tiek aktīvi aizstāvētas Eiropas Savienībā.

Pārstāvētas Latvijas intereses par ZM kompetencē esošajiem jautājumiem ES darba grupās un ES normatīvo aktu izstrādē.

Pamatojoties uz ZM iesniegto pieteikumu, EK 2018. gada 19. decembrī pieņēma Komisijas Īstenošanas lēmumu, ar ko no Eiropas Savienības Solidaritātes fonda (ESSF) piešķir finansiālu pabalstu avārijas un atjaunošanas operāciju finansēšanai pēc 2017. gada plūdiem Latvijā (CCI 2017LV16SPO001). Ar šo Komisijas Īstenošanas lēmumu Latvijai piešķirta ESSF finansiālā pabalsta summa 17 730 519 eiro apmērā.

Nodrošināta jauna aizdevuma programmas izstrāde un ieviešana sadarbībā ar ALTUM, lai veicinātu iedzīvotāju iesaistīšanos saimnieciskajā darbībā un palielinātu finanšu resursu pieejamību saimnieciskās darbības veicējiem, kuri darbojas vai plāno uzsākt darboties lauksaimniecības, lauku attīstības vai zivsaimniecības nozarē;

Turpināta Latvijas Lauku attīstības programmā 2014.–2020.gadam paredzēto pasākumu īstenošana. Kopš plānošanas perioda sākuma no Lauku attīstības programmas 2014.–2020. gadam īstenošanai pieejamā publiskā finansējuma 1531,6 milj. eiro apmērā atbalsta saņēmējiem izmaksāti aptuveni 745 milj. eiro jeb aptuveni 49 % finansējuma. Pārdalot finansējumu, bioloģiskajai lauksaimniecībai nodrošināts nepārtraukts atbalsts līdz 2014.–2020. gada plānošanas perioda beigām, lai veicinātu bioloģiskās lauksaimniecības nozares turpmāku attīstību, kā arī palielināts finansējums apdrošināšanas polišu iegādes izdevumu daļējai segšanai, veicinot apdrošināšanas polišu iegādi.

No kopējās 1,62 milj. ha meža zemes platības 2018. gada 31. decembrī zemesgrāmatā uz ministrijas vārda ierakstīti 1,56 milj. ha (96,6 %) valsts meža zemes.

Atbilstoši Likteņdārza likumā noteiktajam ministrija no Kokneses novada pašvaldības pārņēma nekustamo īpašumu, kurā tiek īstenots Likteņdārza projekts – kultūrvēsturiska piemiņas vieta 20. gadsimtā totalitāro režīmu dēļ cietušajiem un bojā gājušajiem cilvēkiem. Nekustamā īpašuma pārvaldīšanu un apsaimniekošanu nodrošina sabiedriskā labuma organizācija nodibinājums “Kokneses fonds”.

Ministrija 2018. gadā izsniegusi apliecinājumus 1,5 milj. eiro apmērā resora valsts ēku energoefektivitātes paaugstināšanas projektu īstenošanai. Pabeigti trīs dienesta viesnīcu energoefektivitātes paaugstināšanas projekti (Lielajā ielā 1, Pētera ielā 1 un K. Helmaņa ielā 2 Jelgavā), kuru īstenošanai izmantots 1 468 655,16 eiro liels publiskais finansējums.

ZM, pārstāvot sava resora intereses, ir sniegusi informāciju par administratīvo resursu efektīvu un lietderīgu izmantošanu resorā, izstrādājamo tiesību aktu projektiem un to anotācijām, tostarp administratīvā sloga ietekmes izvērtējumu un iespējām pilnveidot un uzlabot iepirkumu sistēmu valstī.

Kopš 2018. gada ZM aktīvi izmanto dokumenta integrācijas vidi (DIV) dokumentu nosūtīšanai un saņemšanai, tāpēc ir strauji samazinājusies papīra dokumentu aprite. Ar Latvijas Nacionālo arhīvu, kuram tika nodoti pastāvīgi glabājamie dokumenti, ir saskaņota nomenklatūras lieta. Ievērojot normatīvo aktu prasības, ministrijas arhīvā

tika nodoti līdz 2015. gada beigām ministrijas radītie un saņemtie dokumenti, kā arī spēku zaudējušie līgumi. Ministrijā tiek organizētas mācības par izlūkošanas un pretizlūkošanas pasākumiem, ar to iepazīstinot visa resora iestādes.

Ministrijas administratīvā darba nodrošināšanai nepieciešamo iepirkumi tiek organizēti plānveidīgi, ņemot vērā ministrijas un iestāžu vajadzības un pieejamos finanšu resursus, kā arī ES fondu līdzfinansēto pasākumu īstenošanā tiek piesaistīti nepieciešamie speciālisti, lai maksimāli ātri izstrādātu attiecīgā iepirkuma tehniskās specifikācijas.

Iepirkumu līgumi tiek sagatavoti, ievērojot normatīvo aktu prasības un ministrijā noteikto kārtību Nr. 17 “Līgumu sagatavošanas, izvērtēšanas, saskaņošanas, parakstīšanas, reģistrācijas, glabāšanas un izpildes kontroles kārtība”, bet Eiropas Savienības līdzfinansētu pasākumu līgumi tiek sagatavoti atbilstoši Ministru kabineta 2016. gada 20. septembra instrukcijai Nr. 3 “Ārvalstu finanšu instrumentu finansētu civiltiesisku līgumu izstrādes un slēgšanas instrukcija valsts tiešās pārvaldes iestādēs”. Par katra līguma izpildi ir noteikta atbildīgā persona, kas uzrauga līguma pienācīgu un savlaicīgu izpildi.

Lai nodrošinātu nepārtrauktu ministrijas administratīvo darbu, ir noslēgti uzturēšanas līgumi par dokumentu vadības sistēmu (DVS), resursu vadības sistēmas (RVS), Latvijas zivsaimniecības integrētās kontroles un informācijas sistēmu (LZIKIS) un tās apakšmoduļa ERS uzturēšanu un jaunināšanu. Sistēmu atjaunināšana (kļūdu labojumi, papildu konfigurācija utt.) notiek ne retāk kā reizi ceturksnī un, ja nepieciešams, tūlīt pēc sistēmas kļūdas rašanās.

Pildot ar Centrālo finanšu un līgumu aģentūru noslēgto līgumu, īstenoti iepirkumi par ERAF līdzfinansēto projektu “Zemkopības ministrijas un tās padotībā esošo iestāžu informācijas un komunikāciju tehnoloģiju attīstība”, uzsākot darbu pie Zemkopības ministrijas un tās padotības iestāžu informācijas sistēmas papildinājumu izstrādes un integrācijas ar zemkopības nozares koplietošanas risinājumiem.

Īstenojot ERAF projektu, ir ieviesta vienota resora e-pasta sistēma, kurā plānots centralizēti nodrošināt visu ZM padotībā esošo iestāžu e-pastu vienotu pārvaldību.

Lai nodrošinātu personas datu apstrādi un aizsardzību atbilstoši Vispārīgajai datu aizsardzības regulai, ZM ir izstrādāti un apstiprināti iekšējās kārtības noteikumi, kā arī ieviestas vairākas administratīvās kontroles un izdarīti uzlabojumi informācijas sistēmās, kurās tiek apstrādāti personu dati.

Pārskata periodā noticis darbs pie daudziem normatīvajiem dokumentiem.

Lai veicinātu vispārējo drošību valstī un iespēju novērst nelikumīgas darbības ar sprādzienbīstamiem mēslošanas līdzekļiem, kas minēti prekursoru regulā, izdarīti grozījumi Mēslošanas līdzekļu aprites likumā. Tajā ietverta norma, kas paredz, ka darbību veicējam, pirms tas laiž tirgū sprādzienbīstamus mēslošanas līdzekļus, kas

minēti prekursoru regulā, Valsts augu aizsardzības dienestā jāiesniedz tirdzniecības vietu saraksts un katru gadu – arī informācija par iepriekšējā gadā pārdoto sprādzienbīstamo mēslošanas līdzekļu daudzumu. Grozījumi likumā Saeimā pieņemti 2019. gada 19. janvārī un stāsies spēkā 2020. gada 1. janvārī.

Lai īstenotu traktortehnikas vadītāju apliecību sistēmas optimizāciju, vadītāju kategoriju skaitu no esošajām astoņām samazinot līdz četrām, kā arī lai vienkāršotu traktortehnikas vadītāju apliecību iegūšanas kārtību, sagatavota virkne normatīvo aktu:

- likums “Grozījumi Ceļu satiksmes likumā” (pieņemts 12.04.2018., stājās spēkā 10.05.2018.);
- Ministru kabineta 2018. gada 28. augusta noteikumi Nr. 551 “Traktortehnikas vadītāja tiesību iegūšanas un atjaunošanas, kā arī traktortehnikas vadītāja apliecības izsniegšanas, apmaiņas, atjaunošanas un iznīcināšanas kārtība”;
- Ministru kabineta 2018. gada 11. septembra noteikumi Nr. 581 “Noteikumi par prasībām komersantiem, izglītības iestādēm un speciālistiem, kas nodrošina traktortehnikas vadītāju apmācību, traktortehnikas vadītāju apmācības programmām, kā arī apmācības kontroles kārtību”.

Izstrādāts Dzīvnieku audzēšanas un ciltsdarba likums (pieņemts 11.10.2018., stājās spēkā 07.11.2018.).

Zivju resursu ilgtspējīgai izmantošanai un saglabāšanas veicināšanai 13.11.2018. apstiprināti grozījumi Ministru kabineta 2014. gada 23. decembra noteikumos Nr. 796 “Noteikumi par rūpnieciskās zvejas limitiem un to izmantošanas kārtību iekšējos ūdeņos”, 11.12.2018. apstiprināti grozījumi Ministru kabineta 2009. gada 30. novembra noteikumos Nr. 1375 “Noteikumi par rūpnieciskās zvejas limitiem un to izmantošanas kārtību piekrastes ūdeņos”, 13.07.2018. apstiprināti grozījumi Ministru kabineta 2010. gada 2. marta noteikumos Nr. 215 “Noteikumi par valsts atbalsta piešķiršanu zivsaimniecības attīstībai no Zivju fonda finanšu līdzekļiem” un 03.07.2018. apstiprināti grozījumi Ministru kabineta 1995. gada 19. decembra noteikumos Nr. 388 “Zivju fonda nolikums”.

Lai izpildītu Zvejas Kontroles regulas prasības saistībā ar zvejas produktu elektroniskās izsekojamības sistēmas ieviešanu, 2018. gada 20. februārī apstiprināti Ministru kabineta noteikumi Nr. 94 “Nozvejoto zivju izkraušanas kontroles un zivju tirdzniecības un transporta objektu, noliktavu un ražošanas telpu pārbaudes noteikumi”.

Izstrādāti un 12.06.2018. apstiprināti grozījumi Ministru kabineta 2014. gada 3. novembra noteikumos Nr. 692 “Valsts un Eiropas Savienības atbalsta piešķiršanas kārtība pasākumā “Akvakultūra, kas nodrošina vides pakalpojumus””. Ar grozījumiem akvakultūras saimniecībām, kas ir uzņēmušās piecu gadu saistības un saņem vides maksājumus, dota iespēja pagarināt piecu gadu saistību periodu uz ilgāku laiku, kā arī pieteikt atbalstam jaunas papildu dīķu platības. Grozījumi veicinās labu ūdens vides



saimniekošanu dīķsaimniecībās, kas ir nozīmīga ekosistēmas sastāvdaļa un veido bāzi dažādu augu un putnu sugu dzīvotnēm un biotopiem. Vidi saudzējošu saimniekošanas metožu lietošana samazinās ietekmi uz ūdeņu kvalitāti un piesārņojuma rašanās risku, nodrošinās dīķu un apkārtējās ekosistēmas dzīvotņu un bioloģiskās daudzveidības saglabāšanu.

Ministru kabineta 2018. gada 17. aprīļa noteikumu Nr. 226 "Noteikumi par biodrošības pasākumu kopumu medībās" mērķis ir noteikt patlaban nozīmīgo biodrošības pasākumu kopumu mežacūku medībās un darbībām ar tādām dzīvnieku sugām un populācijām kā mežacūkas (*Sus scrofa*), lai ierobežotu Āfrikas cūku mēra izplatīšanos un novērstu slimības ierosinātāja nokļūšanu no mežacūkām uz mājas cūkām.

25.10.2018. pieņemts likums "Grozījumi Pārtikas aprites uzraudzības likumā". Grozījumos paredzēti deleģējumi MK noteikumu izstrādei, lai veicinātu pārtikas pārpalikumu pārdali.

Ministru kabineta 2018. gada 18. decembra noteikumi "Noteiktās grupās ietilpstošu pārtikas produktu reģistrācijas un valsts nodevas samaksas kārtība" izstrādāti, lai ieviestu Eiropas Savienības normatīvajos aktos noteiktās prasības attiecībā uz noteiktā grupā ietilpstošiem pārtikas produktiem, kas līdz šim tika apzīmēti ar terminu "diētiskā pārtika". Noteikumos noteiktas prasības par paziņošanas kārtību noteiktās grupās ietilpstošiem pārtikas produktiem – maisījumiem zīdaiņiem, papildu ēdināšanas maisījumiem zīdaiņiem, īpašiem medicīniskiem nolūkiem paredzētu pārtiku, svāra kontrolei paredzētiem pilnīgiem uztura aizstājējiem, pirms tie tiek laisti Latvijas tirgū.

Ar grozījumiem Ministru kabineta 2016. gada 26. aprīļa noteikumos Nr. 265 "Valsts atbalsta piešķiršanas kārtība meža nozares attīstībai", kas stājās spēkā 09.02.2018., aktualizēta informācija par nepieciešamajiem meža nozares zinātniskajiem un attīstības projektiem 2018. gadā.

Izstrādāti un apstiprināti Ministru kabineta 2018. gada 24. jūlija noteikumi Nr. 446 "Noteikumi par lauksaimniecības, lauku un zivsaimniecības saimnieciskās darbības veicēju aizdevumu programmu", lai veicinātu iedzīvotāju iesaistīšanos saimnieciskajā darbībā un palielinātu finanšu resursu pieejamību saimnieciskās darbības veicējiem, kuri darbojas vai plāno uzsākt darboties lauksaimniecības, lauku attīstības vai zivsaimniecības nozarē.

Ar izstrādātajiem Ministru kabineta 2018. gada 20. februāra noteikumiem Nr.107 "Grozījumi Ministru kabineta 2013. gada 17. decembra noteikumos Nr. 1524 "Noteikumi par valsts atbalstu lauksaimniecībai"" nodrošināts valsts atbalsta finansējums lauksaimniekiem 8,7 milj. eiro apmērā.

Ministru kabineta 2018. gada 18. septembra noteikumi Nr. 186 "Grozījumi Ministru kabineta 2015. gada 25. augusta noteikumos Nr. 492 "Noteikumi par valsts un Eiropas Savienības atbalsta piešķiršanu ražas, dzīvnieku un augu apdrošināšanai 2014.–2020. gada plānošanas periodā"" paredz zaudējumu kompensēšanu, ja tie pārsniedz

20 procentu no produkcijas apmēra (iepriekš bija 30 procentu), un palielina maksimālā atbalsta intensitāti no 65 līdz 70 procentiem no polises iegādes izmaksām.

### **1.5. Ministrijas padotībā esošās iestādes**

Zemkopības ministrijai 2018. gadā padotas šādas iestādes:

1. Lauku atbalsta dienests
2. Pārtikas un veterinārais dienests
3. Valsts augu aizsardzības dienests
4. Valsts meža dienests
5. Lauksaimniecības datu centrs
6. Valsts tehniskās uzraudzības aģentūra
7. Latvijas Lauksaimniecības universitāte
8. Latvijas Valsts mežzinātnes institūts "Silava"
9. Valsts zinātniskais institūts "Pārtikas drošības, dzīvnieku veselības un vides zinātniskais institūts „BIOR”".

Zemkopības ministrija 2018. g. ir valsts kapitāla daļu turētāja šādās kapitālsabiedrībās:

- 1) valsts sabiedrībā ar ierobežotu atbildību "Meliorprojekts";
- 2) valsts sabiedrībā ar ierobežotu atbildību "Zemkopības ministrijas nekustamie īpašumi";
- 3) akciju sabiedrībā "Latvijas valsts meži";
- 4) akciju sabiedrībā "Latvijas Attīstības finanšu institūcija "Altum"" (30 %);
- 5) sabiedrībā ar ierobežotu atbildību "Latvijas Lauku konsultāciju un izglītības centrs".

## **2. ZEMKOPĪBAS MINISTRIJAS FINANŠU RESURSI UN DARBĪBAS REZULTĀTI**

### **2.1. Budžeta programmu un apakšprogrammu, saņemto ziedojumu un dāvinājumu izlietojums**

ZM budžeta programmu un apakšprogrammu, kā arī ziedojumu un dāvinājumu, finanšu līdzekļu izlietojuma kopsavilkums 2018. gadā ir atspoguļots turpmākajās tabulās. Informācija par atsevišķu budžeta programmu un apakšprogrammu finanšu līdzekļu izlietojumu ir ietverta pārskata 1. pielikumā.

3. tabula

**Zemkopības ministrijas budžeta programmu un apakšprogrammu finanšu  
līdzekļu izlietojuma kopsavilkums (eiro)**

Nr.p.k.	Finansiālie rādītāji	Izpilde 2017. gadā	2018. gadā	
			Apstiprināts likumā	Izpilde
<b>1.</b>	<b>Finanšu resursi izdevumu segšanai (kopā)</b>	697 577 941	726 217 272	719 619 530
1 1.1.	dotācijas	687 127 940	711 772 310	706 765 260
1.2.	maksas pakalpojumu un citi pašu ieņēmumi	10 144 214	13 120 858	11 617 220
1.3.	ārvalstu finanšu palīdzība	38 943	257 866	207 148
1.4.	ziedojumi un dāvinājumi			
1.5.	transferti	266 844	1 066 238	1 029 902
<b>2.</b>	<b>Izdevumi (kopā)</b>	697 324 464	728 228 234	719 153 341
<b>2.1.</b>	<b>uzturēšanas izdevumi (kopā)</b>	668 493 190	672 807 528	665 773 900
<b>2.1.1.</b>	<b>kārtējie izdevumi</b>	64 954 414	71 882 705	68 416 213
2.1.2.	procentu izdevumi			
2.1.3.	subsīdijas, dotācijas un sociālie pabalsti	553 164 586	560 425 079	558 286 451
2.1.4.	kārtējie maksājumi Eiropas Kopienas budžetā un starptautiskā sadarbība	1 491 545	947 233	947 233
2.1.5.	uzturēšanas izdevumu transferti	48 882 645	39 552 511	38 124 003
<b>2.2.</b>	<b>izdevumi kapitālieguldījumiem</b>	28 831 274	55 420 706	53 379 441

*Avots: iestāžu iesniegtie gada pārskati un likums "Par valsts budžetu 2018. gadam"*

4. tabula

**Zemkopības ministrijas padotībā esošo iestāžu saņemto ziedojumu un  
dāvinājumu kopsavilkums, to izlietojums (eiro)**

Nr.p.k.	Finansiālie rādītāji	Izpilde 2017. gadā	2018. gadā	
			Apstiprināts likumā	Izpilde
<b>1.</b>	<b>Finanšu resursi izdevumu segšanai (kopā)</b>	1 045 847	1 005 143	1 011 942
1.4.	ziedojumi un dāvinājumi	1 045 847	1 005 143	1 011 942

1.5.	transferti			
<b>2.</b>	<b>Izdevumi (kopā)</b>	1 182 713	1 066 553	1 073 019
<b>2.1.</b>	uzturēšanas izdevumi (kopā)	1 149 621	1 041 556	1 048 022
2.1.1.	kārtējie izdevumi	262 895	203 513	209 979
2.1.3.	subsīdijas, dotācijas un sociālie pabalsti	482 617	411 875	411 875
2.1.5.	uzturēšanas izdevumu transferti	404 109	426 168	426 168
<b>2.2.</b>	izdevumi kapitālieguldījumiem	33 092	24 801	24 801

Avots: iestāžu iesniegtie gada pārskati

## 2.2. Zemkopības ministrijas sasniegtie darbības rezultāti un to rezultatīvie rādītāji

ZM sasniegtie darbības rezultāti un to rezultatīvie rādītāji, ņemot vērā to apmēru, ir ietverti atsevišķi šī pārskata 2. pielikumā.

## 2.3. Īstenotās jaunās politikas iniciatīvas

Likumā “Par valsts budžetu 2018. gadam” ZM noteiktais prioritāšu saraksts un saskaņā ar MK lēmumiem papildu piešķirtais finansējums jaunām politikas iniciatīvām ir atspoguļots 5. tabulā.

5. tabula

### Zemkopības ministrijas atbalstīto prioritāro pasākumu saraksts 2018. gadam

Nr.p.k.	Prioritārais pasākums/iestādes nosaukums	Finansējuma apmērs (eiro)
1	2	3
	Kopā pamatfunkciju īstenošanai	<b>5 571 129</b>
	Ieņēmumu daļas (+; -)	
1	<b>ES fondu izdevumu sertifikācija un IT drošības uzlabošana ES fondu administrēšanas jomā</b>	<b>148 830</b>
	97.00.00 Nozaru vadība un politikas plānošana	148 830
2	<b>Sadarbība ar Eiropas Pārtikas nekaitīguma iestādi (EFSA), riska zinātniskā novērtēšana, pārtikas uzņēmumu darbības un eksporta veicināšana</b>	<b>319 814</b>
	20.02.00 Pārtikas aprites un veterinārmedicīnas valsts uzraudzības laboratoriskie izmeklējumi	319 814
3	<b>Augu veselības un augu uzraudzības nodrošināšana</b>	<b>402 055</b>
	27.00.00 Augu veselība un augu aprites uzraudzība	402 055
4	<b>Pedagogu darba samaksas reformas ieviešanas finansējums Latvijas Lauksaimniecības universitātei (LLU)</b>	<b>366 674</b>
	22.02.00 Augstākā izglītība	366 674
5	<b>Valsts meža dienestam ugunsapsardzības specializētā autotransporta iegādei</b>	<b>2 500 000</b>

	24.01.00 Meža resursu valsts uzraudzība	2 500 000
6	<b>Administratīvās kapacitātes palielināšanai uzraudzības, kontroles funkciju nodrošināšanai dzīvnieku un augu infekcijas slimību apkarošanas un ES fondu administrēšanas jomā, kā arī Personas datu aizsardzības regulas daļējai prasību izpildei, datu drošības, pieejamības un leģitimitātes nodrošināšanai un IKT sistēmu integrācijai un attīstībai, tai skaitā</b>	<b>1 500 000</b>
	20.01.00 Pārtikas drošības un veterinārmedicīnas valsts uzraudzība un kontrole	300 000
	21.02.00 Sabiedriskā finansējuma administrēšana un valsts uzraudzība lauksaimniecībā	750 000
	27.00.00 Augu veselība un augu aprites uzraudzība	250 000
	97.00.00 Nozaru vadība un politikas plānošana	200 000
7	<b>Papildu finansējums minimālās darba algas paaugstināšanai līdz 430 eiro ar 2018. gada 1. janvāri, tai skaitā</b>	<b>149 035</b>
	20.01.00 Pārtikas drošības un veterinārmedicīnas valsts uzraudzība un kontrole	17 519
	21.02.00 Sabiedriskā finansējuma administrēšana un valsts uzraudzība lauksaimniecībā	1 400
	24.01.00 Meža resursu valsts uzraudzība, tai skaitā	130 071
	darbiniekiem ugunsnedrošajā periodā	120 615
	27.00.00 Augu veselība un augu aprites uzraudzība	45
8	<b>Papildu finansējums darba devēja valsts sociālās apdrošināšanas obligāto iemaksu palielinājuma nodrošināšanai par 1 % (0,5 % darba devējam un 0,5 % darba ņēmējam) ar 2018. gada 1. janvāri, tai skaitā</b>	<b>184 721</b>
	20.01.00 Pārtikas drošības un veterinārmedicīnas valsts uzraudzība un kontrole	23 233
	21.02.00 Sabiedriskā finansējuma administrēšana un valsts uzraudzība lauksaimniecībā	44 054
	24.01.00 Meža resursu valsts uzraudzība, tai skaitā	45 521
	27.00.00 Augu veselība un augu aprites uzraudzība	7240
	97.00.00 Nozaru vadība un politikas plānošana	64 673

Avots: likums "Par valsts budžetu 2018. gadam"

#### 2.4. Valsts aizdevumu izlietojums projektu īstenošanai

Valsts budžeta aizdevumu apmērs katru gadu tiek noteikts gadskārtējā valsts budžeta likumā, lai nodrošinātu ilgtspējīgas fiskālās politikas principa ievērošanu, valsts budžeta deficīta un vispārējās valdības parāda stingru kontroli. Valsts budžeta plānošanas procesā Zemkopības ministrijā netika iesniegti pretendentu pieteikumi saskaņā ar Ministru kabineta 2015. gada 30. jūnija noteikumu Nr. 363 "Kārtība, kādā ministrijas un citas centrālās valsts iestādes iekļauj gadskārtējā valsts budžeta likumprojektā valsts aizdevumu pieprasījumus" II nodaļas 2. punktu par nepieciešamību piesaistīt finanšu resursus valsts aizdevumu veidā nozīmīgu

zemkopības nozares investīciju projektu īstenošanai, valsts atbalsta programmu vai Eiropas savienības līdzfinansēto projektu īstenošanai.

6. tabula

**Zemkopības ministrijas 2019. gadā plānotās iemaksas starptautiskajās organizācijās**

<b>Starptautiskās institūcijas nosaukums</b>	<b>Maksājuma apmērs, eiro</b>
Pārtikas un lauksaimniecības organizācija ( <i>FAO</i> )	215 867
Starptautiskā Jūras pētniecības padome ( <i>ICES</i> )	56 740
Starptautiskā organizācija zvejniecības attīstībai Austrumu un Centrālajā Eiropā ( <i>EUROFISH</i> )	36 900
Eiropas un Vidusjūras augu aizsardzības organizācija ( <i>EPPO</i> )	27 000
Epizootijas birojs ( <i>OIE</i> )	31 425
Starptautiskā Apvienība jaunu augu veidu aizsardzībai ( <i>UPOV</i> )	10 288
Sēkļu kontroles asociācija ( <i>ISTA</i> )	6174
Dzīvnieku audzēšanas Eiropas asociācija ( <i>EAAP</i> )	3660
Graudu zinātnes un tehnikas organizācija ( <i>ICC</i> )	2950
Ekonomiskās sadarbības un attīstības organizācija ( <i>OECD</i> )	2985
Baltijas jūras reģionālā konsultatīvā padome ( <i>BS RAC</i> )	3500
Starptautiskā Dārzkopības asociācija ( <i>ISHS</i> )	640
Starptautiskais augu ģenētisko resursu institūts ( <i>IPGRI</i> )	3500
Eiropas Reģionālais dzīvnieku ģenētisko resursu koordinācijas centrs ( <i>ERFP</i> )	800
<b>Kopā</b>	<b>402 429</b>

Avots: likums "Par valsts budžetu 2018. gadam"

Lai nodrošinātu efektīvu un operatīvu finansējuma pieejamību turpmākajos gados, ES politiku instrumentu un pārējās ārvalstu finanšu palīdzības līdzfinansēto un finansēto projektu un pasākumu īstenošanai Finanšu ministrijas budžetā ir speciāla programma, kurā tiek rezervēti finanšu līdzekļi, kas nav sadalīti nozaru ministriju budžetos. Normatīvajos aktos noteiktajā kārtībā gada laikā ar MK rīkojumu notiek papildu finanšu līdzekļu pārdale nozaru ministrijām.

## 2.5. Sniegtie pakalpojumi

Atsaucoties uz Ministru kabineta 2017. gada 4. jūlija noteikumu Nr. 399 "Valsts pārvaldes pakalpojumu uzskaites, kvalitātes kontroles un sniegšanas kārtība" 23. un 25. punktu, pārskatā tiek uzrādīta šāda informācija par ZM sniegtiem pakalpojumiem zivsaimniecības jomā.

Saskaņā ar Zemkopības ministrijas 2018. gada 10. maija rīkojuma Nr. 55 "Par pakalpojumu sniegšanu zivsaimniecības jomā" 1. punktu Zemkopības ministrijas sniegtie pakalpojumi zivsaimniecības jomā ir:

- jūras ūdeņos zvejojošo zvejas kuģu dzinēju nomaiņas, zvejas kuģu iegādes, jaunu zvejas kuģu būves un citu kuģu pārbūves par zvejas kuģiem saskaņošana;

- zvejas kvotu nodošanas, pieņemšanas vai apmaiņas saskaņošana;
- speciālās atļaujas (licences) komercdarbībai zvejniecībā izsniegšana;
- nozvejas sertifikāta apliecināšana;
- papildu pilnvarojuma (īpašās atļaujas) attiecīgu zivju sugu zvejai izsniegšana;
- zivju pircēja reģistrācija.

2018. gadā Zemkopības ministrijas Zivsaimniecības departaments (ZD) nodrošināja vairāku pakalpojumu sniegšanu:

1) Latvijas Zivsaimniecības integrētās kontroles un informācijas sistēmā (LZIKIS) 2018. gada sākumā pēc noklusējuma principa izsniegti 76 papildu pilnvarojumi (īpašās atļaujas). Vēl 15 iesniegumi saņemti elektroniski bez e-paraksta un reģistrēti Dokumentu vadības sistēmā (turpmāk – DVS);

2) saņemti 143 zvejas limitu nodošanas, pieņemšanas, apmaiņas iesniegumi (75 % pa pastu, elektroniski bez e-paraksta ZD – 25 %), kas reģistrēti DVS;

3) pa pastu saņemti un DVS reģistrēti 44 iesniegumi jūras ūdeņos zvejojošo zvejas kuģu dzinēju nomaiņas, zvejas kuģu iegādes, jaunu zvejas kuģu būves un citu kuģu pārbūves par zvejas kuģiem saskaņošanai;

4) saņemti un DVS reģistrēti 63 iesniegumi (80 % klātienē ZD, 15 % pa pastu) speciālās atļaujas (licences) komercdarbībai zvejniecībā izsniegšanai, un tie izskatīti deviņās Zvejniecības komercdarbības licencēšanas komisijas sēdēs;

5) apstiprināti 429 nozvejas sertifikāti, kas iesūtīti elektroniski bez e-paraksta un reģistrēti LZIKIS;

6) iesniegti un izskatīti 46 iesniegumi zivju pircēja reģistrācijai. 50 % no tiem iesūtīti elektroniski bez e-paraksta.

Saskaņā ar informāciju no DVS 2018. gadā netika kavēta pakalpojumu izpilde vai saņemtas klientu sūdzības.

Ministru kabineta 2018. gada 20. februāra noteikumu Nr. 94 “Nozvejoto zivju izkraušanas kontroles un zivju tirdzniecības un transporta objektu, noliktavu un ražošanas telpu pārbaudes noteikumi” 5. punktā noteikts, ka jūrā nozvejoto zivju pirmo pirkšanu veic reģistrēti zivju pircēji, kas ZM ir saņēmuši zivju pircēja reģistrācijas apliecību. Lai nodrošinātu šo funkciju, ZM veic pirmo pircēju reģistrāciju. Reģistrācijas nolūkā katru pircēju identificē pēc viņa PVN maksātāja numura, nodokļu maksātāja identifikācijas numura vai citam unikāla identifikatora valsts datubāzē. Maksa par zivju pircēju reģistrāciju netiek iekasēta.

Lai nodrošinātu Regulā (EK) Nr. 1224/2009 un Komisijas Īstenošanas regulā (ES) Nr. 404/2011 (3) noteikto izsekojamības prasību izpildi un kontroli, tiek turpināts uzsāktais darbs pie LZIKIS izsekojamības un papildinājumu izstrādes, lai visas zvejas un akvakultūras produktu partijas no nozvejas līdz mazumtirdzniecības vietai

elektroniski būtu izsekojamas visos ražošanas, apstrādes un izplatīšanas posmos. 2018. gada 1. jūnijā spēkā stājās prasība par produktu elektronisko izsekojamību tirgū un LZIKIS ievadāmajiem datiem par darbībām ar zvejas un akvakultūras produktu partijām. Tas nozīmē, ka visiem operatoriem, kas veic darbības (transportēšanu, apstrādi, pārdošanu, pirkšanu u.c.) ar zvejas un akvakultūras produktu partijām, ZM jāsaņem LZIKIS pieeja. Maksa par šo pakalpojumu netiek iekasēta.

## **2.6. Vadības un darbības uzlabošanas sistēmas efektīvas darbības nodrošināšanai ministrijā**

### Iekšējā kontrole un audits

Saskaņā ar apstiprināto audita stratēģiju 2018.–2022. g. sniegti novērtējumi par ministrijas un padotības iestāžu atbalsta un pamatdarbības sistēmām un sagatavoti ieteikumi sistēmu un procesu efektivitātes celšanai un risku mazināšanai.

Iekšējā audita nodaļas 2018. g. darba plānā paredzētie iekšējie auditi ir izpildīti 89 % apjomā, kas atbilst audita stratēģijā izvirzītajam mērķim par audita plāna izpildi. 2018. gadā pabeigtajos astoņos iekšējos auditos sniegts vairāk nekā 100 ieteikumu iekšējās kontroles sistēmas uzlabošanai un dažādu nepilnību novēršanai. Ieteikumu ieviešanas rādītājs 94 %.

Nodrošināta 2018. gada prioritārā audita “Valsts pārvaldes uzdevumu deleģēšana Zemkopības ministrijas resorā” izpilde. Prioritārā audita mērķis ir sasniegts – novērtēta ZM un tās padotības iestāžu iekšējās kontroles sistēmas darbība un efektivitāte Valsts pārvaldes uzdevumu deleģēšanas jomā.

### ZM Integrētā vadības sistēma

Pārskata periodā Iekšējā audita nodaļa sadarbībā ar citu ministrijas struktūrvienību atbildīgajām amatpersonām visa gada garumā ieviesa nepieciešamās izmaiņas ZM Integrētās vadības sistēmas procesu kartēs. Tāpat nepārtraukti ir aktualizētas IVS galvenās struktūras mapes – ZM rīkojumu (kopā 146) un kārtību (kopā 25) reģistrs, auditu ieteikumu reģistrs un amatu apraksta reģistrs (kopā 28). Ar IVS lietošanu un tajā atrodamo informāciju ir iepazīstināti pieci ministrijā jaunpieņemtie darbinieki, kā arī ir sniegtas 17 konsultācijas par IVS lietošanu vai tajā atrodamo informāciju. Informācija par procesu norisi ir pieejama ikvienam ZM darbiniekam, un tas sniedz pozitīvu ieguldījumu ZM iekšējās kontroles sistēmā.

### EJZF revīzijas iestādes darbība

Lai sagatavotu viedokli un atzinumu par EJZF pārvaldības un kontroles sistēmas darbības efektivitāti periodā no 01.07.2017. līdz 30.06.2018., ZM Iekšējā audita nodaļa kā EJZF Revīzijas iestāde ir veikusi pārvaldības un kontroles sistēmas darbības efektivitātes revīziju par Vadošo iestādi, Sertifikācijas iestādi un Starpniecības iestādi (LAD), un revīzijas rezultāti ir iesniegti atbildīgajām iestādēm. Sistēmu revīzijā Vadošās iestādes un Sertifikācijas iestādes darbība ir novērtēta labi, bez būtiskām nepilnībām.



## 2.7. Iespējamās korupcijas novēršana

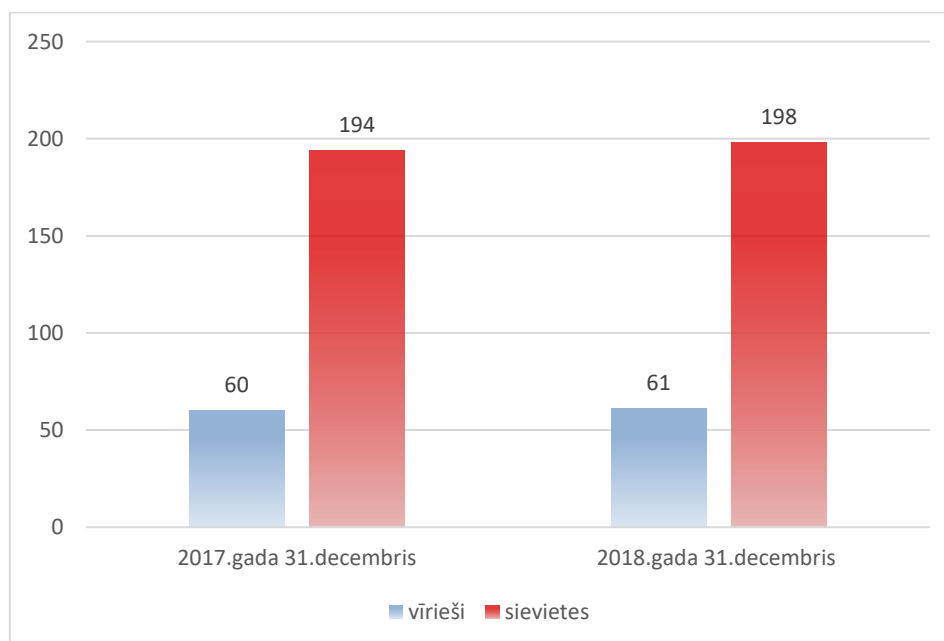
Novērtēta to uzdevumu izpilde, kas Korupcijas novēršanas un apkarošanas pamatnostādņēs 2015.–2020. gadam 6. sadaļā “Uzdevumu un pasākumu plāns” ir ministrijas kompetencē un kuru izpildes termiņš ir 2017. gada 31. decembris.

Pamatā izveidota iekšējās kontroles sistēma korupcijas un interešu konflikta riska novēršanai ministrijā.

## 3. ZEMKOPIBAS MINISTRIJAS PERSONĀLS

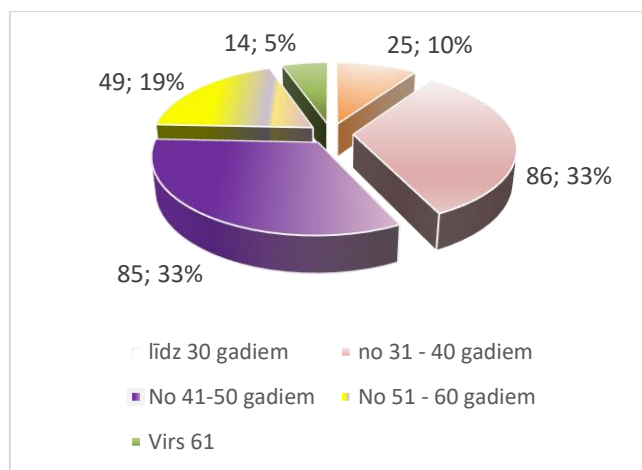
2018. gada janvārī ministrijā bija 247 amata vietas – 212 ierēdņu amatu, 32 darbinieku amati un trīs amatpersonu amati.

2018. gada sākumā bija nodarbinātas 254 personas, bet 2018. gada beigās – 259 personas, no kurām 76,45 % bija sievietes un 23,55 % – vīrieši (1. attēls). Faktiskais vidējais darbinieku un ierēdņu nodarbināto skaits 2018. gadā bija 256,5.



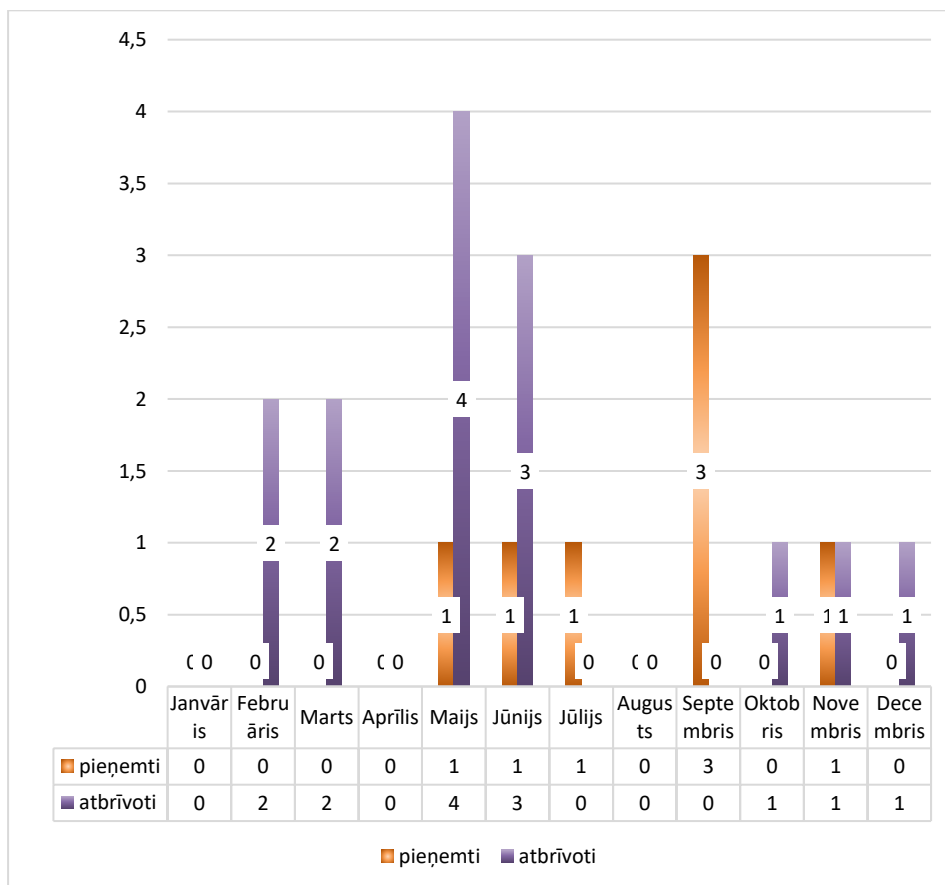
1. attēls. Darbinieku skaits pēc dzimuma

Personāla vidējais vecums ministrijā ir 43,8 gadi. Ministrijas personāla sadalījums pa vecuma grupām redzams 2. attēlā. 10 % ministrijas personāla nav vecāki par 30 gadiem, 33 % personāla ir vecumā no 31 līdz 40 gadiem, 33 % personāla ir vecumā no 41 līdz 50 gadiem, 19 % personāla ir vecumā no 51 līdz 60 gadiem un 5 % personāla – vecāki par 60 gadiem. Jaunākajam ministrijā nodarbinātajam ir 24 gadi, bet vecākajam – 77.



2. attēls. Darbinieku skaits pa vecuma grupām 2018. gada decembrī

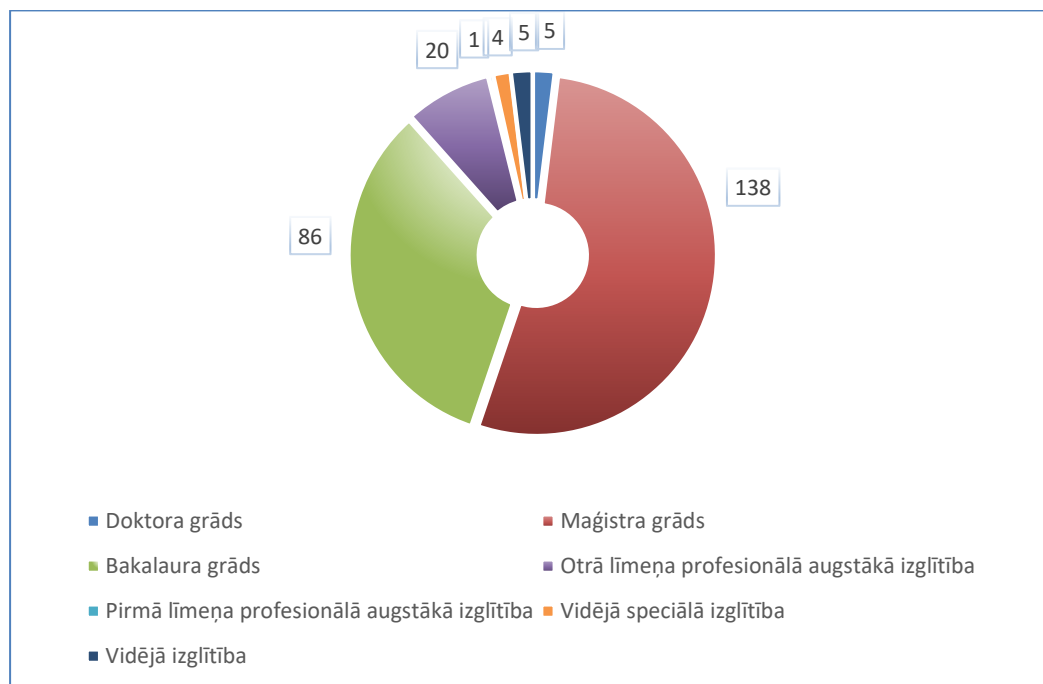
2018. gadā ministrijai bija negatīva bilance strādājošo skaita pieaugumā (3. attēls). Gada laikā atbrīvoti 14 ierēdņi (darbinieki), bet pieņemti – septiņi.



3. attēls. Darbinieku bilance 2018. gadā

Ministrijā strādā pieci ierēdņi ar doktora grādu, 138 ierēdņiem (darbiniekiem) ir maģistra grāds, 86 ierēdņiem (darbiniekiem) – bakalaura grāds, 20 ierēdņiem (darbiniekiem) ir otrā līmeņa augstākā izglītība, vienam darbiniekam ir pirmā līmeņa

augstākā izglītība, četriem darbiniekiem ir vidējā profesionālā izglītība un pieciem darbiniekiem – vispārējā vidējā izglītība (4. attēls).



4. attēls. Ministrijas personāla izglītības līmenis

2018. gadā ministrijas ierēdņi mācījās gan Valsts administrācijas skolas, gan citu mācību un izglītības centru piedāvātajos profesionālajos mācībuursos. Gada laikā 136 ierēdņi (darbinieki) apmeklēja Valsts administrācijas skolas un citu mācību centru piedāvātās mācības. Vidēji katrs ierēdnis (darbinieks) gada laikā mācības apmeklēja 1,63 reizes. Kopumā ministrijas ierēdņi Valsts administrācijas skolu apmeklēja 222 reizes un mācījās 2278 stundas. Visvairāk ministrijas ierēdņi (darbinieki) apmeklēja mācību kursus “Paņēmienu darba paātrināšanai ar *MS Word un PowerPoint*” – 14 nodarbinātie, “Īsais angļu valodas gramatikas nostiprināšanas kurss” – 13 nodarbinātie, “Interneta tehnoloģiju izmantošanas iespējas” – 9 nodarbinātie, “Procesu vadīšana. Procesu mērīšana, analizēšana un optimizēšana” – 9 nodarbinātie, “Saviesīgu sarunu māksla angļu valodā (*Small Talk*)” – 9 nodarbinātie, “Valsts pārvaldes komunikācija ar sabiedrību” – 8 nodarbinātie, “Efektīva komunikācija un kodolīgs vēstījums e-pastos” – 8 nodarbinātie, “Sociāli atbildīga uzņēmējdarbība un korporatīvā sociālā atbildība kā tās stratēģijas daļa” – 7 nodarbinātie, “Lietišķā sarakste angļu valodā” – 7 nodarbinātie, “Datu analīze” – 7 nodarbinātie. Arī citos mācību centros 31 ministrijas ierēdnis un darbinieks 659,5 stundu apjomā papildināja savas zināšanas par dažādiem ar amata pienākumiem saistītiem jautājumiem. Citas mācību iestādes tika apmeklētas 36 reizes. Kopumā 2018. gadā ministrijā strādājošie mācījušies 2937,5 stundas.

#### **4.1. Sabiedrības informēšana**

##### **Kopējā situācija sabiedrības informēšanā**

Lauksaimnieki, mežsaimnieki, zivsaimnieki un pārtikas ražotāji informāciju par valsts politiku lauksaimniecībā, lauku attīstībā, mežsaimniecībā, zivsaimniecībā un pārtikas rūpniecībā 2018. gadā regulāri saņēma ar plašsaziņas līdzekļu, kā arī sociālo tīklu starpniecību. Tika izdoti un popularizēti bukleti un ziņu lapas, rīkoti semināri, konferences, tikšanās ar zemkopības ministru un Zemkopības ministrijas speciālistiem un īstenoti citi sabiedrības informēšanas un izglītošanas pasākumi. Īpaša uzmanība pievērsta ražotāju, lauku uzņēmēju informēšanai par Lauku attīstības programmas pasākumiem (LAP), kā arī Rīcības programmas Eiropas Zivsaimniecības fonda (EZF) atbalsta pasākumu ieviešanu Latvijā 2014.–2020. gadā. Lauksaimnieki, mežsaimnieki, zivsaimnieki un pārtikas ražotāji regulāri saņēma informāciju par projektu iesniegšanas termiņiem un izmaiņām pasākumu nosacījumos – gan ar nozares organizāciju un plašsaziņas līdzekļu starpniecību, gan ZM un sadarbības iestāžu tīmekļvietnēs, arī ar sociālo tīklu “Facebook” un “Twitter” starpniecību.

Jaunākā informācija plašsaziņas līdzekļiem 2018. gadā gatavota un izplatīta 264 relīzēs, kas ievietotas ZM tīmekļvietnē [www.zm.gov.lv](http://www.zm.gov.lv), izplatītas sadarbības partneriem, plašsaziņas līdzekļiem un sociālajos tīklos. No tām 93 relīzes informēja par izmaiņām LAP pasākumu nosacījumos un finansējuma saņemšanā, Kopējās lauksaimniecības politikas (KLP) reformas ieviešanas gaitu, kā arī Latvijas nostāju ES Lauksaimniecības un zivsaimniecības ministru padomes sanāksmēs. Savukārt 22 relīzes informēja par zivsaimniecības jautājumiem un EJZF pasākumu izsludināšanu, kā arī Kopējo zivsaimniecības politiku (KZP) un Latvijas nostāju ES Lauksaimniecības un zivsaimniecības ministru padomes sanāksmēs. Par meža jautājumiem informēts 15 relīzēs, bet 12 ziņās medijiem – par Āfrikas cūku mēra (ĀCM) jautājumiem. No visām ziņām plašsaziņas līdzekļiem par valsts atbalstu ražotājiem informēja 17 relīzes, par jaunumiem Ministru kabinetā izsludinātajos un pieņemtajos noteikumos vēstīja 89 relīzes, bet 12 relīzes – par aktuālo lauksaimniecības zemes jautājumos. Par ZM pasākumiem un par aktuālajām norisēm ZM – izstādēm, reģionālajām vizītēm, semināriem u.tml. – izplatīti 80 ziņojumi sabiedrībai. Par pārtikas jautājumiem vēstīts 18 ziņās, bet bioekonomikas jaunumi ziņoti piecas reizes. Visa sagatavotā informācija nosūtīta arī ZM sadarbības partneriem – sabiedriskajām organizācijām un ražotāju asociācijām.

Visa gada garumā notikušas diskusijas, semināri, darba grupu sanāksmes, lai ražotāju organizācijas, pašvaldību iestādes, uzņēmējus un iedzīvotājus rosinātu sadarboties teritorijas attīstībā un informētu par pieejamo KLP un KZP pasākumu atbalstu.

2018. gada 19. aprīlī informatīvajā dienā reģionālajiem plašsaziņas līdzekļiem par aktualitātēm Latvijas lauksaimniecībā, zivsaimniecībā un mežsaimniecībā, kuru apmeklēja 15 dažādu mediju pārstāvji, zemkopības ministrs, ministrijas amatpersonas un speciālisti sniedza skaidrojumus par nozares aktualitātēm un ES fondu pieejamību, informāciju par pasākumu nosacījumiem un iespējām lauksaimniekiem, mežsaimniekiem, zivsaimniekiem un pārtikas ražotājiem.

Latvijas ražotāji piedalījušies vairākās starptautiskajās izstādēs gan ES, gan citās pasaules daļās, kā arī gadatirgos un specializētajos pasākumos, popularizējot Latvijas pārtikas produkciju.

Zemkopības ministrs 2018. gadā 50 darba vizītēs apmeklēja Latvijas novadus un pagastus Kurzemē, Vidzemē, Zemgalē, Latgalē un Sēlijā – Burtņiekus, Ilūsti, Siguldu, Balvus, Jēkabpili, Tērveti, Valku, Vecpiebalgu, Kandavu, Talsus, Mērsragu, Roju, Liepāju, Rēzekni, Sabili, Kabili, Alsungu, Vārmi, Ziras, Pūri, Viļānus, Čornaju, Rēzekni, Gaigalavu, Ciblu, Vārkavu, Ikšķili, Saldu, Durbi, Aglonu, Viļaku, Susēju, Rūjienu, Ādažus, Carnikavu, Ogri, Jelgavu, Siguldu, Dobeli, Jelgavu, Bausku, Valmieru, Madonu, Aucī, Ozolniekus, Saulaini, Lubānu – un vairākas no šīm vietām pat vairākkārt. Ministrs darba vizītēs novados un pagastos ticis ar ražotājiem un žurnālistiem, informējot par pasākumiem un atbalstu.

Zemkopības ministrs un ZM speciālisti piedalījušies LTV 1, LTV 7, LNT, TV3, Rīga TV24, Re:TV, (“Panorāma”, “Tieša runa”, “Aizliegtais paņēmieni”, “De Facto”, “Bez Tabu”, “Ceturtnā Studija”, “Vides fakti”, “Preses klubs”, “Latvijas Labums”), LR1 un LR4 raidījumu (“Krustpunkti”, “Pēcpusdiena”, “Labrīt”, “Doma laukums”) ierakstos un tiešraidēs, kurās notikušas diskusijas par ZM kompetences jautājumiem.

Tāpat ministrs un ZM eksperti diskutējuši par situāciju savas atbildības nozarēs un atbildējuši uz žurnālistu jautājumiem, kas atspoguļoti žurnālos. Informācija publicēta oficiālā izdevēja uzturētajā tīmekļvietnē „LV portāls”, aģentūras LETA ziņu lentē, portālos “laukos.lv”, “LSM”, “Delfi”, “TVNet”, “FinanceNet”, žurnālos „Saimnieks”, „AgroTops”, „Praktiskais Latvietis”, „Kapitāls”, „Ir”, „Sestdiena”, “Baltijas Koks”, “Dārzs un Drava”, laikrakstos „Latvijas Avīze”, „Dienas Bizness”, „Neatkarīgā Rīta Avīze”, „Diena”, specializētajos medijos („Lauku Lapa”, “Latvijas Lopkopis”) un reģionālajos medijos un tīmekļvietnēs. Informācija par LAP publicēta krieviski rakstošajos un raidošajos Latvijas plašsaziņas līdzekļos – televīzijas kanālos LTV 7 (krievu redakcija) un “Pirmais Baltijas kanāls” (PBK 1), radio LR 4 (“Doma Laukums”), laikrakstos un portālos “Telegraf” un “Vesti.lv”, “Rezeknenskije Vesti”, “Million”, “Naš Gorod”, “Subbota”, “Novaja.lv”, portālu “LSM”, “TVNet” un “Delfi” krievu valodas versijās u.c.

Visu Latvijas plašsaziņas pārstāvji aktīvi ir interesējušies par 2018. gada karstuma un sausuma sekām nozarē un atbalstu lauksaimniekiem un mežsaimniekiem par iepriekšējā gada lietavu postījumiem, mājdzīvnieku labturību, gaidāmajām izmaiņām ciltsdarba un dzīvnieku audzēšanas sistēmā, eksporta tirgiem un nepārtrauktu robežkontroles pieejamības nodrošināšanu, ozolu akūtās kalšanas slimību, reverso zemes nomu un atbalstu lauksaimniecības zemes iegādei, situāciju valsts meliorācijas sistēmās, PVN samazināšanu Latvijai raksturīgajiem augļiem un dārzeņiem, jaunajām traktortehnikas kategorijām un normatīvās bāzes sagatavošanu pārtikas ziedošanas sistēmai.

Mediji arī informējuši sabiedrību par to, ka zemkopības ministrs 2018. gadā par augstiem sasniegumiem apbalvoja 69 lauksaimniecības, mežsaimniecības, zivsaimniecības un pārtikas aprītes darbiniekus, pasniedzot Ministru kabineta Atzinības rakstu, ZM medaļas „Par centību”, ZM Atzinības rakstus un Zivju fonda Atzinības rakstus.

Noorganizēti konkursi lauksaimniekiem – “Sējējs”, mežsaimniekiem – “Zelta čiekurs”, zivsaimniekiem – “Lielais loms”. Sagatavots un izdots īpašs ZM rīkoto konkursu „Sējējs 2018”, „Zelta Čiekurs 2018” un “Lielais Loms 2018” kalendārs 2019. gadam.

Regulāri aktualizēta informācija ministrijas tīmekļvietnē – publicēta jaunākā informācija aktualitāšu un “Informācijas plašsaziņas līdzekļiem” sadaļā. Veicot sabiedrības viedokļa apzināšanu, sadaļā „Sabiedrības līdzdalība” un „Aptauja” ievietoti jautājumi par ZM kompetences nozarēm un normatīvo aktu projekti. Regulāri publicēta informācija par svarīgākajiem ZM pasākumiem un norisēm vietnes sadaļā „Darba plāns”.

Preses un sabiedrisko attiecību nodaļa turpina atbalstīt Finanšu ministrijas iniciēto kustību “Atkrāpies”. Kopā ar FM kolēģiem notiek ES fondu ieguldījuma Latvijas reģionos popularizēšana.

Tāpat sabiedrisko attiecību speciālisti palīdzējuši apkopot informāciju par civilo aizsardzību un iespējamajām katastrofām ZM atbildības laukā, lai atbalstītu Rīgas Stradiņa universitātes Komunikācijas studiju katedras doktorantus.

**Lauksaimniecība un lauku attīstība.** Regulāri gatavota informācija un atbildes uz žurnālistu un lauksaimnieku jautājumiem par nozares aktualitātēm, tostarp informācija Lauksaimnieku organizāciju sadarbības padomes (LOSP), Zemnieku saeimas (ZSA) sanāksmēm un Lauksaimnieku konsultatīvās padomes, kā arī Latvijas Pārtikas uzņēmumu federācijas (LPUF) sanāksmēm.

Gatavota informācija par ELFLA nosacījumiem un LAP pasākumu finansējumu, grozījumiem normatīvajos aktos un Latvijas nostāju ES Lauksaimniecības un zivsaimniecības ministru padomes (*Agrifish*) sanāksmēs. Informācija regulāri sūtīta lauksaimnieku organizācijām.

LTV 1. programmā raidījumā „Es – savai zemītei” 2018. gadā sagatavoti astoņi sižeti “Eiropas Savienības atbalsts lauku attīstībai”.

Sagatavoti un pārraidīti 10 televīzijas sižeti “Labā prakse *LEADER* pasākumu īstenošanai Latvijā”. Ar šiem raidījumiem sasniegts plašs reģionos dzīvojošo lauksaimnieku loks, kuri uzzināja par iespējām iesaistīties *LEADER/SVVA* (sabiedrības virzītas vietējās stratēģijas) pasākumos. Vienlaikus popularizēti labās prakses piemēri un veiksmes stāsti vietējai attīstībai LAP pasākumā “Atbalsts *LEADER*”, kā arī sniegta plaša informācija par vietējo rīcības grupu lomu un darbību, atbalsta izmantošanas iespējām. Raidījumi arī atspoguļo *LEADER/SVVA* pieejas pozitīvo ietekmi uz lauku teritorijas attīstību, tostarp sociālekonomiskos ieguvumus.

Plašsaziņas līdzekļi atspoguļojuši lauku uzņēmēju konkursa „Sējējs 2018” norisi.

Nozīmīgu ieguldījumu sabiedrības informēšanā devusi Latvijas Lauku konsultāciju un izglītības centra (LLKC) struktūrvienība Valsts lauku tīkls (VLT), kas vienuviet apkopo lauksaimniekiem nepieciešamo informāciju no dažādiem avotiem. VLT galvenie informēšanas pasākumi 2018. gadā bija šādi:

- izdoti 12 informatīvā izdevuma “Lauku Lapa” izdevumi (67 620 eksemplāri gadā), katru nedēļu publicēta izdevuma elektroniskā versija – “Lauku e-Lapa” (52 laidieni, kas elektroniski tiek izsūtīti vairāk nekā 13 000 “Lauku e-Lapas” abonentiem),
- organizētas 2816 publikācijas, tostarp e-publikācijas plašsaziņas līdzekļos,
- rīkoti 307 pasākumi lauksaimniekiem – semināri par LAP aktualitātēm, konferences, diskusijas, pieredzes apmaiņas braucieni,
- notikuši 319 cita veida izglītojošie pasākumi skolēniem, apmācība jauniešiem, interneta forumi un kapacitātes celšanas pasākumi,
- īstenota akcija skolēniem “Šodien laukos” un organizētas 56 informatīvās dienas un pamatskolas un vidusskolas skolēniem,

- 2018. gadā īstenoti 312 informatīvi un izglītojoši semināri, apmācot 6898 dalībniekus,
- dalība starptautiskajos pasākumos – izstādē “RigaFood 2018”, pasākumā “Traktordiena 2018”,
- dalība 24. Saksijas-Anhaltes Zemkopības un apkārtējās vides ministrijas rīkotajā gadskārtējā pasākumā “Zemes ražas pateicības svētki”,
- rīkota piedalīšanās starptautiskās konferencēs un semināros par uzņēmējdarbības veicināšanu un dažādošanu,
- regulāri aktualizēts aktuālo pasākumu kalendārs.

2018. gada 8. septembrī Rīgā 11. novembra krastmalā Latvijas simtgades svinību laikā notika Zemkopības ministrijas un “Fonda Latvijas lauksaimniecības attīstībai” rīkotais pasākums “Lauki ienāk pilsētā”. Pasākuma mērķis bija popularizēt lauksaimniecības, zivsaimniecības un mežsaimniecības nozari un lauku vidi, Latvijas izcelsmes produktus, pakalpojumus un izglītību, īpašu uzmanību pievēršot bērnu un jauniešu iesaistīšanai un izglītošanai. Tika pārstāvētas tehnikas, tehnoloģiju un graudkopības nozare, lopkopība, dārzkopība, bioloģiskā lauksaimniecība, biškopība, zivsaimniecība un mežsaimniecība, kopā veidojot stāstu par Latvijas lauku vēsturi un mūsdienīgu saimniekošanu un dzīvi laukos. Ikvienā no pasākuma “Lauki ienāk pilsētā” pārstāvētajām jomām katrs pats varēja pamēģināt, piedalīties, pieskarties, pasmaržot, izgaršot, sadzirdēt un ieraudzīt to, ko ikdienā dara lauksaimnieki, mežsaimnieki, dārzkopji, biškopji un zivsaimnieki. Bija iespējams piedalīties produktu tapšanā – uzzināt, kā rodas piens un top maize un kurš nes medu. Šī bija iespēja pašā Rīgas centrā ieraudzīt īstas graudu kaltes, graudu glabāšanas torni, izpētīt traktoru, iekāpt kombainā un apskatīt mājlopus.

**Mežsaimniecība.** Ilggadīgajai un gadskārtējai Meža dienu tradīcijai 2018. gadā – 90. gadskārta.

Meža dienu 2018 moto: „Iepazīsties – mežs!”. Meža dienu laikā Latvijas sabiedrība aicināta veidot Latviju krāšņāku ar koku stādījumiem, labiekārtot un radīt jaunas atpūtas vietas mežā, kā arī radīt jaunas aktīvu dzīvesveidu veicinošas mazās arhitektūras formas, radoši un pārdomāti izmantojot koku kā būvmateriālu.

Ar trīs lielpasākumiem – Meža dienu pasākumu Jelgavā, pasākumu “Meža ABC” (Kuldīgas novadā) un Latvijas Meža dienām (AS “Latvijas valsts meži” dabas parkā Tērvetē) – 2018. gadā vērienīgi tika atzīmēta Meža dienu 90. gadskārta – tā bija meža nozares cilvēku dāvana Latvijas 100. dzimšanas dienā.

Latvijā akreditēto ārvalstu vēstnieku reģionālās vizītes laikā Ziemeļkurzemē izveidota “Latvijas simtgades birzs” par godu Latvijas valsts simtgadei līdzās jau esošajam Eiropas Savienības dalībvalstis pārstāvošajam koku stādījumam “Eiropas birzs”. Pasākuma laikā vēstnieki iepazīstināti arī ar aktuālo Latvijas meža nozarē.

Kā ik gadu, arī 2018. gadā Meža dienu ideju iedzīvināšanai tika nodrošināts Meža attīstības fonda finansiāls atbalsts 71 pašvaldībā, pārstāvot visus Latvijas vēsturiskos novadus. Šajā gadā turpināts iesāktais trīs gadu darba cikls parkos, lai ar labajiem darbiem sagaidītu Latvijas Republikas simtgadi.

Meža nozares gada balvu „Zelta čiekurs”, kas ir nozares augstākais apbalvojums un atzinība par ieguldījumu nozares attīstībā, pasniegšanas ceremonija 2018. gadā notika piecpadsmito reizi. Balvas pretendentu vērtēšanu organizē Zemkopības ministrija, un tā notiek divās kārtās. Pirmajā kārtā kandidātus vērtē eksperti, otrajā – zemkopības ministra vadītā Meža dienu komiteja. Meža dienu komiteja nosaka meža nozares gada balvas „Zelta čiekurs” ieguvējus nominācijās „Par

mūža ieguldījumu”, „Par inovatīvu uzņēmējdarbību”, „Par ilgtspējīgu saimniekošanu”, „Par zinātnes ieguldījumu nozares attīstībā” un „Par ieguldījumu sabiedrības izglītošanā”. Par mūža ieguldījumu godināti trīs nozares pārstāvji, bet pārējās nominācijās kritērijs ir paveiktais pēdējo divu gadu laikā. Balvas ieguvēji saņem lielo „Zelta čiekuru”, savukārt pārējiem laureātiem tiek pasniegts mazais „Zelta čiekuriņš”.

Jau par tradīciju kļuvsajā konkursā „Mūsu mazais pārgājiens”, kas 2018. gadā notika divpadsmito reizi, piedalījās Latvijas vispārizglītojošo un profesionālo skolu skolēni, kā arī interešu izglītības pulciņi un mazpulki, kuri veica izpēti par koka pārtapšanu enerģijā. Konkursa moto – “Mežs un enerģija!”. Lai piedalītos konkursā, bija jāizpēta literatūra un citi informācijas avoti par koka pārtapšanu enerģijā Latvijā un pasaulē galaproduktu veidolā, tāpat jānododas izpētes pārgājienā vai ekskursijā un jāsaprot radošs izpētes darbs – pārgājiena vai ekskursijas apraksts brīvā stāstījumā, esejas vai citā literārā veidā par interesantiem novērojumiem un atklājumiem, papildinot aprakstu ar stāstnieku liecībām un vizuālo informāciju. Apbalvošanas pasākums notika “Latvijas valsts meži” dabas parkā Tērvetē, kur norisinājās arī Meža dienu 2018 lielpasākums “Ar mežu sirdī”.

Par mežsaimniecības aktualitātēm 2018. gadā rīkotas vairākas konferences, kurā tika diskutēts par meža politikas dokumentiem, ekonomikas attīstību, pieejamo atbalstu meža īpašniekiem u.c. aktuāliem jautājumiem. ZM sadarbībā ar VLT 2018. gada novembrī Jelgavā rīkoja īpašu konferenci mežsaimniekiem, kurā amatpersonas informēja ražotājus par fondu aktualitātēm un atbildēja uz meža īpašnieku, komersantu un žurnālistu jautājumiem.

Liels atbalsts sabiedrības izglītošanas nodrošināšanai ir AS “Latvijas valsts meži” ziedojumi Meža attīstības fondam dažādām mērķprogrammām – meža nozares profesionālās izglītības attīstībai, meža nozares augstākās izglītības attīstībai, meža nozares attīstībai nepieciešamiem zinātniskiem pētījumiem, sabiedrības informēšanas pasākumiem un meža īpašnieku izglītošanas un apmācības programmām un skolu jaunatnes un interešu pulciņu izglītības pasākumiem un programmām.

Pēc nepieciešamības ZM speciālisti gatavojuši informāciju un atbildes uz mežsaimnieku un dažādu interešu grupu pārstāvju jautājumiem. Apkopoto informāciju zemkopības ministrs un ministrijas dažādu jomu eksperti izmantojuši diskusijās ar mežsaimniekiem, kokrūpniekiem, vides aktīvistiem, medniekiem un citiem interesentiem. Īpaši par meža aktualitātēm veidoti raidījumi un sižeti arī televīzijas un radio kanālos TV1, TV7, LNT, TV3, LR1 un LR4, raksti drukātajā presē un interneta portālos.

VLT galvenie informēšanas pasākumi 2018. gadā bija šādi:

- izdoti četri informatīvie izdevumi meža īpašniekiem “e-Čiekurs”, katrs 5000 eksemplāros, kā arī “e-Čiekurs” informācija atsevišķā pielikumā ir pievienota izdevumam “Lauku e-Lapa”,
- VLT pasākumu laikā Meža un konsultāciju pakalpojuma centra (MKPC) speciālisti meža īpašniekiem organizējuši 110 informatīvos seminārus, kuros piedalījās 1383 dalībnieki, un 10 izglītojošos seminārus ar 147 dalībniekiem,
- sadarbībā ar skolām, meža īpašniekiem un meža speciālistiem organizēti 100 skolēnu izglītošanas pasākumi, kuros piedalījušies 2329 dalībnieki. Pasākumus organizējuši gan MKPC reģionālie speciālisti visos valsts reģionos, gan apmācību centrs “Pakalnieši” Madonas novadā,
- sadarbībā ar ZM organizēta “Meža nozares konference 2018” par aktuālām ar meža nozari saistītām tēmām,



- LAP pasākuma “Zināšanu pārneses un informācijas pasākumi apakšpasākumā “Profesionālās izglītības un prasmju apguves pasākumi” noorganizētas 23 apmācību grupas par dažādām tēmām, apmācīts 391 dalībnieks – meža īpašnieki, meža nozarē nodarbinātie un mednieki,
- mednieku kandidātu apmācība norisinājās Ozolniekos, Madonā, Tukumā, Valmierā un Dagdā, kopumā apmācīti 76 mednieku kandidāti,
- LAP apakšpasākumā “Atbalsts konsultāciju pakalpojumu izmantošanas veicināšanai” konsultēts 61 meža īpašnieks, kopumā sniedzot 284 unikālas konsultācijas ar vidējo ilgumu piecas stundas. Konsultācijas sniegtas par tādiem tematiem kā dabisko dzīvotņu, savvaļas faunas un floras aizsardzība un ūdens resursi,
- LAP pasākumā “Ieguldījumi meža platību paplašināšanā un meža dzīvotspējas uzlabošanā” meža īpašniekiem sagatavoti apmēram 300 meža apsaimniekošanas atbalsta pasākumu plāni, tajā skaitā 150 projektu pieteikumi, un sniegtas apmēram 500 bezmaksas konsultācijas par pieejamo Eiropas Savienības atbalstu meža apsaimniekošanai,
- MKPC speciālisti iesaistījušies ES aizsargājamo biotopu kartēšanā, kopumā apsekojot apmēram 12 000 ha meža platības,
- sākts starptautisks *Interreg* Baltijas jūras reģiona projekts *BalticForBio #R058* “Meža bioenerģijas ražošanas veicināšana Baltijas jūras reģiona valstīs”, kas norisināsies līdz 2020. gada septembrim.

**Zivsaimniecība.** 2018. gada 30. novembrī Jelgavā organizēta gada konference zivsaimniekiem “Inovācijas zivsaimniecības nozarē un Latvijas zivsaimniecības attīstības tendences”. Tajā zemkopības ministrs Jānis Dūklavs un ZM speciālisti informēja par nozares aktualitātēm, vai un kādas inovācijas nepieciešamas, lai Latvijas zivsaimniecības nozare sekmīgi attīstītos arī turpmāk, ko mūsu valsts zivsaimniekiem devis EJZF un ko tas sola pēc 2020. gada, kā arī atbildēja uz zivsaimnieku jautājumiem.

Gatavota informācija un atbildes uz zivsaimnieku jautājumiem par EJZF Zivsaimniecības konsultatīvā padomes un Makšķernieku organizāciju sadarbības padomes sanāksmēm. Apkopoto informāciju zemkopības ministrs izmantojis diskusijām ar zivsaimniekiem un makšķerniekiem.

Zivsaimnieki ar plašsaziņas līdzekļu starpniecību regulāri informēti par EJZF pasākumu atvēršanas termiņiem un nosacījumiem, izmaiņām ES atbalsta zivsaimniecībai administrēšanā un zivsaimniecības attīstības projektu finansējumā.

Zemkopības ministrs apmeklējis zivju pārstrādātājus Liepājas, Rojas, Mērsraga un Carnikavas novadā. Vizīšu norisi atspoguļojuši reģionālo mediju žurnālisti. Ministrs arī regulāri ticies ar vadošajiem Latvijas zivsaimniekiem un zivju produkcijas ražotājiem un diskutēja par nozares aktualitātēm.

Zemkopības ministrs un ZM speciālisti piedalījušies vairākās Latvijas Radio, Latvijas Televīzijas, LNT diskusijās un tiešraidēs par atbalsta pasākumiem zivsaimniecībai 2014.–2020. gadā un atbalsta aprisēm pēc 2020. gada.

Sagatavoti un LTV1 programmā trīs reizes pārraidīti sižeti par EJZF pasākumiem un ES projektu īstenošanu raidījumā “Es – savai zemītei”. Raidījumi un sižeti veidoti arī pārējās Latvijas televīzijās un radio, drukātajos un interneta medijos. Gatavotas atbildes uz žurnālistu jautājumiem – tās publicētas vai pārraidītas centrālajos, reģionālajos un specializētajos plašsaziņas līdzekļos, arī krieviski rakstošajos un raidošajos medijos.

Žurnālisti informāciju par nozares un EJZF aktualitātēm saņēmuši no zemkopības ministra Jāņa Dūklava un nozares ekspertiem arī preses seminārā reģionālajiem žurnālistiem 2018. gada 19. aprīlī.

ZM vietnē regulāri aktualizēti aptaujas sadaļas jautājumi, tostarp par zivsaimniecību.

LLKC struktūrvienība Valsts zivsaimniecības sadarbības tīkls (ZST) nodrošināja regulāru informācijas apriti, ievietojot informāciju par aktualitātēm savā tīmekļvietnē [www.zivjutikls.lv](http://www.zivjutikls.lv), sekojot līdzi jaunumiem, informējot lasītājus gan par aktualitātēm EJZF apguves gaitā, gan Rīcības programmā Zivsaimniecības attīstībai 2014.–2020. gadam. Galvenie zivsaimniecības uzņēmēju informēšanas pasākumi 2018. gadā bija šādi:

- izdoti četri izdevuma „Zivju Lapa” laidieni (iznāk vienu reizi trīs mēnešos, 14 000 eksemplāri gadā). Izdevums pieejams arī elektroniski ZST tīmekļvietnē <http://www.laukutikls.lv/informativie-materiali/zivju-lapa> (vairāk nekā 13 500 abonentu),
- sagatavota un izdota Zivsaimniecības gadagrāmata (1000 eksemplāros), gadagrāmata publicēta arī elektroniski: <http://www.laukutikls.lv/latvijas-zivsaimniecibas-gadagramata-2018>,
- organizēts viens informatīvais seminārs (47 apmeklētāji), sniegta informācija par aktualitātēm un inovācijām akvakultūrā un zivsaimniecībā, kā arī par EJZF atbalsta iespējām piekrastes zvejniecībai 2014.–2020. gada periodā,
- notikuši 11 pieredzes apmaiņas braucieni, no tiem divi uz citām ES dalībvalstīm,
- aktivitātē „Zivsaimniecības popularizēšana skolā” notikuši pieci pasākumi skolēniem. ZST devis iespēju 141 Latvijas vispārīgglītojošos izglītības iestāžu skolēnam iepazīties ar zivsaimniecību darbībā. Skolēni tikās ar nozares uzņēmējiem un apmeklēja uzņēmumus, kā arī iepazīnās ar zvejniecības un zivrūpniecības produkcijas ražošanas tradīcijām Latvijā. Tāpat turpinās akcija “Šodien laukos”.

## 4.2. Izglītošanas pasākumi un sadarbība ar nevalstisko sektoru

Ministriņā 2018. gadā darbojās šādas pastāvīgās konsultatīvās institūcijas:

- Lauksaimnieku nevalstisko organizāciju konsultatīvā padome
- Nacionālā augu šķirņu padome
- Augu veselības starp инститūciju darba grupa
- Medību saimniecības attīstības fonda Konsultatīvā padome
- Meža attīstības fonda (MAF) konsultatīvā padome
- Meža konsultatīvā padome (MKP)
- Zivsaimniecības konsultatīvā padome
- starp инститūciju darba grupa “Zivsaimniecība”
- Sēklkopības, mēslošanas līdzekļu, lopkopības un ciltsdarba starp инститūciju darba grupa
- Ģenētisko resursu padome
- Latvijas iekšējo un jūras piekrastes ūdeņu resursu ilgspējīgas izmantošanas un pārvaldības konsultatīvā padome

- Rīcības programmas zivsaimniecības attīstībai 2014.–2020. gadam uzraudzības komiteja
- Latvijas Lauku attīstības programmas 2014.–2020. gadam uzraudzības komiteja
- Dzīvnieku aizsardzības un labturības konsultatīvās padome
- Starpinstitūciju darba grupa “ES Ārējā tirdzniecība”
- Pārtikas nozares padome

Deviņas lielākās nevalstiskās organizācijas, kas pārstāv Latvijas lauksaimnieku, lauku iedzīvotāju un pārtikas ražotāju intereses, ir iekļautas Lauksaimnieku nevalstisko organizāciju konsultatīvajā padomē:

- Lauksaimnieku organizāciju sadarbības padome
- Zemnieku saeima
- Lauksaimniecības statūtsabiedrību asociācija
- Latvijas Bioloģiskās lauksaimniecības asociācija
- Latvijas Jauno zemnieku klubs
- Latvijas Zemnieku federācija
- Latvijas Pārtikas uzņēmumu federācija
- Lauksaimnieku apvienība
- Latvijas lauksaimniecības kooperatīvu asociācija

ZM arī aicina un iesaista NVO un sociālos partnerus nacionālo pozīciju veidošanā par attiecīgo jautājumu, lai ES tiktu ievērotas arī viņu un līdz ar to – Latvijas sabiedrības intereses lauksaimniecības jomā.

## **5. ZEMKOPĪBAS MINISTRIJAS 2019. GADĀ PLĀNOTIE PASĀKUMI**

### **5.1. Svarīgākie plānotie pasākumi un iniciatīvas 2019. gadā**

Īstenot valsts uzraudzības un kontroles programmas pārtikas un dzīvnieku barības aprites, veterinārmedicīnas un robežkontroles jomā, kā arī uzraudzīt to izpildi.

Nodrošināt nozaru administratīvo pārkāpumu kodifikācijas sistēmas ieviešanu un citu ar jomu saistīto, tieši piemērojamo ES tiesību aktos minēto prasību ieviešanu, pilnveidojot nozari reglamentējošos normatīvos aktus (grozījumi Dzīvnieku aizsardzības likumā un Dzīvnieku barības aprites likumā).

Turpināt ieviest pasākumus, kas paredzēti nacionālajā rīcības plānā par antimikrobiālas rezistences ierobežošanu dzīvnieku veselības jomā un uzsākt plānā “Antimikrobiālās rezistences ierobežošanas un piesardzīgas antibiotiku lietošanas plāns “Viena veselība” 2019.–2020. gadam” paredzēto pasākumu ieviešanu.

Latvijas zivsaimniecības interešu aizstāvēšana, nodrošinot pēc iespējas labākas zvejas iespējas 2019. gadam Baltijas jūrā un Rīgas jūras līcī.

Zivju resursu mākslīgās atražošanas plāna 2017.–2020. gadam paredzēto uzdevumu īstenošana 2019. gadā.

Nodrošināt Direktīvas par darbu zvejniecībā noteikumu pārņemšanu.

Izstrādāt KLP 2021–2027 stratēģiskā plāna daļas ekonomisko, vides, klimata un sociālo mērķu sasniegšanai, kuros ieguldījumu var sniegt tiešo maksājumu, ražotāju organizāciju atbalsta vai pārtikas nozares investīciju un kvalitātes paaugstināšanas pasākumi. Izstrādājama situācijas un SVID analīze, formulējamas vajadzības, visvairāk piemērotās intervences, kā arī nosakāma finanšu vajadzība un pamatojums. Organizējams dialogs ar sabiedrību un aizstāvamās Latvijas intereses diskusijās ar citu dalībvalsti, Eiropas Komisijas pārstāvjiem.

Turpināt darbu pie pārtikas nozarei būtisku jautājumu risināšanas, tostarp zaļā publiskā iepirkuma veicināšanas pārtikas un ēdināšanas jomas iepirkumos, nacionālo normatīvo aktu izstrādes Direktīvas par negodīgu tirdzniecības praksi starpuņēmumu attiecībās pārtikas piegādes ķēdē sekmīgai pārņemšanai Latvijā u. c.

Nodrošināt lauksaimniekiem savlaicīgu tiešo maksājumu atbalsta izmaksu 280 miljonu eiro apmērā par 2019. gada iesniegumiem un turpināt darbu pie ES atbalsta programmas skolu apgādei ar augļiem, dārzeņiem un pienu īstenošanas.

Priekšlikumu izstrāde izmaksu efektīviem pasākumiem, kas veicinātu SEG un amonjaka emisijas samazināšanu no lauksaimnieciskās darbības.

Trauksmes celšanas likuma ieviešana.

Pabeigt visas valsts meža zemes ierakstīšanu zemesgrāmatā uz ministrijas vārda.

Nodrošināt ar Ministru kabineta 2018. gada 10. oktobra rīkojumā Nr. 495 “2019. gadā auditējamās prioritātes” noteikto prioritāšu auditēšanu.

Pildīt visus EJZF Revīzijas iestādei noteiktos uzdevumus, lai sniegtu Eiropas Komisijai atzinumu par pārskata periodā 01.07.2018.–30.06.2019. deklarētajiem EJZF izdevumiem.

Nodrošināt nozares interešu pārstāvniecību un aizsardzību ES darba grupās un starptautiskos pasākumos atbilstoši departamentu kompetencei.

Pārstāvēt Latvijas intereses, paužot un aizstāvot Latvijas viedokli ES institūcijās, lai Latvijas lauksaimniecībai un zivsaimniecībai tiks piešķirts taisnīgs Eiropas Savienības finansējums, kā arī lai panāktu, ka nākamajā Eiropas Savienības plānošanas periodā 2020.–2027. gadam Kopējās lauksaimniecības politikas regulējums atbilstu Latvijas interesēm.

Turpināt ERAF līdzfinansētā projekta “Zemkopības ministrijas un tās padotībā esošo iestāžu informācijas un komunikāciju tehnoloģiju attīstība” īstenošanu, nodrošinot nepieciešamo iepirkumu izsludināšanu un noslēgto līgumu izpildes uzraudzību informācijas sistēmas papildinājumu izstrādē un integrācijā ar zemkopības nozares koplietošanas risinājumiem.

Turpināt valsts pārvaldes reformu plāna īstenošanu resorā. Izvērtēt un ar padotības iestādēm organizēt kopīgas publisko iepirkuma procedūras, nodrošinot administratīvā sloga samazināšanu un centralizēto iepirkumu apjoma pieaugumu.

Turpināt darbu pie publiskā iepirkuma procedūrām, lai nodrošinātu Valsts meža dienesta un Pārtikas un veterinārā dienesta informācijas sistēmu papildinājumu izstrādi un integrāciju ar zemkopības nozares koplietošanas risinājumiem.

Lai nodrošinātu vienotu un augstas drošības informācijas sistēmu uzturēšanu un pārvaldību atbilstoši spēkā esošajiem normatīvajiem aktiem, tiks turpināti iesākie darbi zemkopības resora iestāžu IKT resursu konsolidācijai uz ZM vienotā datu centra bāzes.

Turpināt Latvijas Lauku attīstības programmā 2014.–2020. gadam paredzēto pasākumu īstenošanu.

Darbs pie Kopējās lauksaimniecības politikas stratēģiskā plāna projekta izstrādes.

## **5.2. Iestādes finanšu saistības 2019. gadā**

- Eiropas Reģionālās attīstības fonds – 2 987 634 eiro;
- Eiropas Lauksaimniecības garantiju fonds – 301 983 125 eiro;
- Eiropas Lauksaimniecības fonds lauku attīstībai – 214 425 220 eiro;
- Eiropas Jūrlietu un zivsaimniecības fonds – 35 677 208 eiro;
- 3. mērķis “Eiropas teritoriālā sadarbība” – 947 763 eiro;
- Citi ES politiku instrumenti – 27 497 584 eiro;
- iemaksas starptautiskajās organizācijās – 402 429 eiro;
- citas ilgtermiņa saistības – 1 130 215 eiro.

## 6. SAĪSINĀJUMI

AS LVM –	akciju sabiedrība “Latvijas valsts meži”
AAI –	augšņu agroķīmiskā izpēte
AAL –	augu aizsardzības līdzekļi
ALDG –	augsta līmeņa darba grupa
ALTUM –	akciju sabiedrība „Attīstības finanšu institūcija „ALTUM”
BIOR –	Pārtikas drošības, dzīvnieku veselības un vides zinātniskais institūts „BIOR”
CSP –	Centrālās statistikas pārvalde
EK –	Eiropas Komisija
ELFLA –	Eiropas Lauksaimniecības fonds lauku attīstībai
ELGF –	Eiropas Lauksaimniecības garantiju fonds
ELVGF –	Eiropas Lauksaimniecības virzības un garantiju fonds
ERAF –	Eiropas Reģionālās attīstības fonds
ES –	Eiropas Savienība
ESF –	Eiropas Sociālais fonds
EZF –	Eiropas Zivsaimniecības fonds
EJZF –	Eiropas Jūrlietu un zivsaimniecības fonds
ĢIS –	ģeogrāfiskās informācijas sistēmas
ĢMO –	ģenētiski modificētie organismi
IKP –	iekšzemes kopprodukts
IVS –	integrētā vadības sistēma
KLP –	Kopējā lauksaimniecības politika
KNAB –	Korupcijas novēršanas un apkarošanas birojs
LAD –	Lauku atbalsta dienests
LAP –	Lauku attīstības programma
LAF –	Lauku attīstības fonds
LDC –	Lauksaimniecības datu centrs
LOSP –	Lauksaimnieku organizāciju sadarbības padome
LPS –	Latvijas Pašvaldību savienība
LPUF –	Latvijas Pārtikas uzņēmumu federācija
LLKC –	SIA “Latvijas Lauku konsultāciju un izglītības centrs”
LZIKIS –	valsts informācijas sistēma “Latvijas Zivsaimniecības integrētā kontroles un informācijas sistēma”
MK –	Ministru kabinets
ML –	mēslošanas līdzekļi
NPKS –	Nacionālā pārtikas kvalitātes shēma
PVD –	Pārtikas un veterinārais dienests
PVTM –	papildu valsts tiešie maksājumi
SUDAT –	Lauku saimniecību uzskaites datu tīkls
VAAD –	Valsts augu aizsardzības dienests
VLT –	Valsts Lauku tīkls
VPM –	vienotā platības maksājuma shēma
ZM –	Zemkopības ministrija
ZRP –	Rīcības programma zivsaimniecības attīstībai
ZST –	Valsts Zivsaimniecības sadarbības tīkls

**Budžeta programmu un apakšprogrammu finanšu līdzekļu izlietojums**

(eiro)

	Finansiālie rādītāji	Izpilde 2017. gadā	2018. gadā	
			Apstiprināts likumā	Izpilde
<b>20.00.00.</b>	<b>Pārtikas drošība un kvalitāte, dzīvnieku veselība</b>			
<b>1.</b>	<b>Finanšu resursi izdevumu segšanai (kopā)</b>	11 994 627	12 656 142	12 930 740
1.1.	dotācijas	8 617 289	9 014 822	8 875 114
1.2.	maksas pakalpojumu un citi pašu ieņēmumi	3 369 194	3 610 795	4 025 210
1.3.	ārvalstu finanšu palīdzība			
1.4.	ziedojumi un dāvinājumi			
1.5.	transferti	8 144	30 525	30 416
<b>2.</b>	<b>Izdevumi (kopā)</b>	11 924 194	12 881 266	12 610 079
<b>2.1.</b>	<b>uzturēšanas izdevumi (kopā)</b>	11 077 256	12 461 473	12 190 286
2.1.1.	kārtējie izdevumi	10 182 009	11 246 412	11 028 818
2.1.2.	procentu izdevumi			
2.1.3.	subsīdijas, dotācijas un sociālie pabalsti			
2.1.4.	kārtējie maksājumi Eiropas Kopienas budžetā un starptautiskā sadarbība			
2.1.5.	uzturēšanas izdevumu transferti	895 247	1 215 061	1 161 468
<b>2.2.</b>	<b>izdevumi kapitālieguldījumiem</b>	846 938	419 793	419 793
<b>20.01.00.</b>	<b>Pārtikas drošības un veterinārmedicīnas valsts uzraudzība un kontrole</b>			
<b>1.</b>	<b>Finanšu resursi izdevumu segšanai (kopā)</b>	10 636 380	11 441 081	11 769 272
1.1.	dotācijas	7 259 042	7 799 761	7 713 646
1.2.	maksas pakalpojumu un citi pašu ieņēmumi	3 369 194	3 610 795	4 025 210
1.3.	ārvalstu finanšu palīdzība			

	Finansiālie rādītāji	Izpilde 2017. gadā	2018. gadā	
			Apstiprināts likumā	Izpilde
1.4.	ziedojumi un dāvinājumi			
1.5.	transferti	8 144	30 525	30 416
<b>2.</b>	<b>Izdevumi (kopā)</b>	10 565 947	11 666 205	11 448 611
<b>2.1.</b>	uzturēšanas izdevumi (kopā)	10 182 009	11 246 412	11 028 818
2.1.1.	kārtējie izdevumi	10 182 009	11 246 412	11 028 818
2.1.2.	procentu izdevumi			
2.1.3.	subsīdijas, dotācijas un sociālie pabalsti			
2.1.4.	kārtējie maksājumi Eiropas Kopienas budžetā un starptautiskā sadarbība			
2.1.5.	uzturēšanas izdevumu transferti			
<b>2.2.</b>	izdevumi kapitālieguldījumiem	383 938	419 793	419 793
<b>20.02.00.</b>	<b>Pārtikas aprites un veterinārmedicīnas valsts uzraudzības laboratoriskie izmeklējumi</b>			
<b>1.</b>	<b>Finanšu resursi izdevumu segšanai (kopā)</b>	1 358 247	1 215 061	1 161 468
1.2.	dotācijas	1 358 247	1 215 061	1 161 468
1.3.	maksas pakalpojumu un citi pašu ieņēmumi			
1.4.	ārvalstu finanšu palīdzība			
<b>2.</b>	<b>Izdevumi (kopā)</b>	1 358 247	1 215 061	1 161 468
<b>2.1.</b>	uzturēšanas izdevumi (kopā)	895 247	1 215 061	1 161 468
2.1.1.	kārtējie izdevumi			
2.1.2.	procentu izdevumi			
2.1.3.	subsīdijas, dotācijas un sociālie pabalsti			
2.1.4.	kārtējie maksājumi Eiropas Kopienas budžetā un starptautiskā sadarbība			
2.1.5.	uzturēšanas izdevumu transferti	895 247	1 215 061	1 161 468
<b>2.2.</b>	izdevumi kapitālieguldījumiem	463 000		



	Finansiālie rādītāji	Izpilde 2017. gadā	2018. gadā	
			Apstiprināts likumā	Izpilde
<b>21.00.00.</b>	<b>Valsts atbalsts lauksaimniecības un lauku attīstībai, sabiedriskā finansējuma administrēšana un valsts uzraudzība lauksaimniecībā</b>			
<b>1.</b>	<b>Finanšu resursi izdevumu segšanai (kopā)</b>	26 195 686	27 168 954	27 116 185
1.1.	dotācijas	23 200 666	24 119 867	23 809 379
1.2.	maksas pakalpojumu un citi pašu ieņēmumi	2 995 020	3 049 087	3 306 806
1.3.	ārvalstu finanšu palīdzība			
1.4.	ziedojumi un dāvinājumi			
1.5.	transferti			
<b>2.</b>	<b>Izdevumi (kopā)</b>	26 372 058	27 984 326	27 163 258
<b>2.1.</b>	<b>uzturēšanas izdevumi (kopā)</b>	25 189 929	26 762 933	26 112 779
2.1.1.	kārtējie izdevumi	17 953 920	19 283 781	18 940 882
2.1.2.	procentu izdevumi			
2.1.3.	subsīdijas, dotācijas un sociālie pabalsti	7 080 240	7 323 383	7 016 128
2.1.4.	kārtējie maksājumi Eiropas Kopienas budžetā un starptautiskā sadarbība			
2.1.5.	uzturēšanas izdevumu transferti	155 769	155 769	155 769
<b>2.2.</b>	<b>izdevumi kapitālieguldījumiem</b>	1 182 129	1 221 393	1 050 479
<b>21.01.00.</b>	<b>Valsts atbalsts lauksaimniecības un lauku attīstībai</b>			
<b>1.</b>	<b>Finanšu resursi izdevumu segšanai (kopā)</b>	8 470 045	8 720 490	8 410 017
1.1.	dotācijas	8 470 045	8 720 490	8 410 017
1.2.	maksas pakalpojumu un citi pašu ieņēmumi			
1.3.	ārvalstu finanšu palīdzība			
1.4.	ziedojumi un dāvinājumi			
<b>2.</b>	<b>Izdevumi (kopā)</b>	8 470 045	8 720 490	8 410 017
<b>2.1.</b>	<b>uzturēšanas izdevumi (kopā)</b>	8 368 135	8 608 780	8 298 307
2.1.1.	kārtējie izdevumi	1 333 482	1 330 984	1 327 766

	Finansiālie rādītāji	Izpilde 2017. gadā	2018. gadā	
			Apstiprināts likumā	Izpilde
2.1.2.	procentu izdevumi			
2.1.3.	subsīdijas, dotācijas un sociālie pabalsti	7 034 653	7 277 796	6 970 541
2.1.4.	kārtējie maksājumi Eiropas Kopienas budžetā un starptautiskā sadarbība			
2.1.5.	uzturēšanas izdevumu transferti			
<b>2.2.</b>	izdevumi kapitālieguldījumiem	101 910	111 710	111 710
<b>21.02.00.</b>	<b>Sabiedriskā finansējuma administrēšana un valsts uzraudzība lauksaimniecībā</b>			
<b>1.</b>	<b>Finanšu resursi izdevumu segšanai (kopā)</b>	17 725 641	18 448 464	18 706 168
1.1.	dotācijas	14 730 621	15 399 377	15 399 362
1.2.	maksas pakalpojumu un citi pašu ieņēmumi	2 995 020	3 049 087	3 306 806
1.3.	ārvalstu finanšu palīdzība			
1.4.	ziedojumi un dāvinājumi			
1.5.	transferti			
<b>2.</b>	<b>Izdevumi (kopā)</b>	17 902 013	19 263 836	18 753 241
<b>2.1.</b>	uzturēšanas izdevumi (kopā)	16 821 794	18 154 153	17 814 472
2.1.1.	kārtējie izdevumi	16 620 438	17 952 797	17 613 116
2.1.2.	procentu izdevumi			
2.1.3.	subsīdijas, dotācijas un sociālie pabalsti	45 587	45 587	45 587
2.1.4.	kārtējie maksājumi Eiropas Kopienas budžetā un starptautiskā sadarbība			
2.1.5.	uzturēšanas izdevumu transferti	155 769	155 769	155 769
<b>2.2.</b>	izdevumi kapitālieguldījumiem	1 080 219	1 109 683	938 769
<b>22.00.00.</b>	<b>Cilvēkresursu attīstība</b>			
<b>1.</b>	<b>Finanšu resursi izdevumu segšanai (kopā)</b>	12 685 741	10 744 685	10 744 684

	Finansiālie rādītāji	Izpilde 2017. gadā	2018. gadā	
			Apstiprināts likumā	Izpilde
1.1.	dotācijas	12 685 741	10 744 685	10 744 684
1.2.	maksas pakalpojumu un citi pašu ieņēmumi			
1.3.	ārvalstu finanšu palīdzība			
1.4.	ziedojumi un dāvinājumi			
1.5.	transferti			
<b>2.</b>	<b>Izdevumi (kopā)</b>	12 685 741	10 744 685	10 744 684
<b>2.1.</b>	<b>uzturēšanas izdevumi (kopā)</b>	11 486 183	10 744 685	10 744 684
2.1.1.	kārtējie izdevumi			
2.1.2.	procentu izdevumi			
2.1.3.	subsīdijas, dotācijas un sociālie pabalsti	289 912	149 912	149 912
2.1.4.	kārtējie maksājumi Eiropas Kopienas budžetā un starpautiskā sadarbība			
2.1.5.	uzturēšanas izdevumu transferti	11 196 271	10 594 773	10 594 772
<b>2.2.</b>	<b>izdevumi kapitālieguldījumiem</b>	1 199 558		
<b>22.01.00.</b>	<b>Profesionālā izglītība</b>			
<b>1.</b>	<b>Finanšu resursi izdevumu segšanai (kopā)</b>	2 015 384	644 767	644 767
1.1.	dotācijas	2 015 384	644 767	644 767
1.2.	maksas pakalpojumu un citi pašu ieņēmumi			
1.3.	ārvalstu finanšu palīdzība			
1.4.	ziedojumi un dāvinājumi			
<b>2.</b>	<b>Izdevumi (kopā)</b>	2 015 384	644 767	644 767
<b>2.1.</b>	<b>uzturēšanas izdevumi (kopā)</b>	1 140 655	644 767	644 767
2.1.1.	kārtējie izdevumi			
2.1.2.	procentu izdevumi			
2.1.3.	subsīdijas, dotācijas un sociālie pabalsti			
2.1.4.	kārtējie maksājumi Eiropas Kopienas			

	Finansiālie rādītāji	Izpilde 2017. gadā	2018. gadā	
			Apstiprināts likumā	Izpilde
	budžetā un starptautiskā sadarbība			
2.1.5.	uzturēšanas izdevumu transferti	1 140 655	644 767	644 767
<b>2.2.</b>	izdevumi kapitālieguldījumiem	874 729		
<b>22.02.00.</b>	<b>Augstākā izglītība</b>			
<b>1.</b>	<b>Finanšu resursi izdevumu segšanai (kopā)</b>	9 882 378	9 451 938	9 451 938
1.1.	dotācijas	9 882 378	9 451 938	9 451 938
1.2.	maksas pakalpojumu un citi pašu ieņēmumi			
1.3.	ārvalstu finanšu palīdzība			
1.4.	ziedojumi un dāvinājumi			
<b>2.</b>	<b>Izdevumi (kopā)</b>	9 882 378	9 451 938	9 451 938
<b>2.1.</b>	uzturēšanas izdevumi (kopā)	9 557 549	9 451 938	9 451 938
2.1.1.	kārtējie izdevumi			
2.1.2.	procentu izdevumi			
2.1.3.	subsīdijas, dotācijas un sociālie pabalsti			
2.1.4.	kārtējie maksājumi Eiropas Kopienas budžetā un starptautiskā sadarbība			
2.1.5.	uzturēšanas izdevumu transferti	9 557 549	9 451 938	9 451 938
<b>2.2.</b>	izdevumi kapitālieguldījumiem	324 829		
<b>22.05.00.</b>	<b>Dotācija SIA "Latvijas Lauku konsultāciju un izglītības centrs" informācijas analīzes un apmaiņas sistēmai</b>			
<b>1.</b>	<b>Finanšu resursi izdevumu segšanai (kopā)</b>	289 912	149 912	149 912
1.1.	dotācijas	289 912	149 912	149 912
1.2.	maksas pakalpojumu un citi pašu ieņēmumi			
1.3.	ārvalstu finanšu palīdzība			

	Finansiālie rādītāji	Izpilde 2017. gadā	2018. gadā	
			Apstiprināts likumā	Izpilde
1.4.	ziedojumi un dāvinājumi			
1.5.	transferti			
<b>2.</b>	<b>Izdevumi (kopā)</b>	289 912	149 912	149 912
<b>2.1.</b>	uzturēšanas izdevumi (kopā)	289 912	149 912	149 912
2.1.1.	kārtējie izdevumi			
2.1.2.	procentu izdevumi			
2.1.3.	subsīdijas, dotācijas un sociālie pabalsti	289 912	149 912	149 912
2.1.4.	kārtējie maksājumi Eiropas Kopienas budžetā un starptautiskā sadarbība			
2.1.5.	uzturēšanas izdevumu transferti			
<b>2.2.</b>	izdevumi kapitālieguldījumiem			
<b>22.06.00.</b>	<b>Emisijas kvotu izsolišanas instrumenta finansēto projektu īstenošana</b>			
<b>1.</b>	<b>Finanšu resursi izdevumu segšanai (kopā)</b>	498 067	498 068	498 067
1.1.	dotācijas	498 067	498 068	498 067
1.2.	maksas pakalpojumu un citi pašu ieņēmumi			
1.3.	ārvalstu finanšu palīdzība			
1.4.	ziedojumi un dāvinājumi			
1.5.	transferti			
<b>2.</b>	<b>Izdevumi (kopā)</b>	498 067	498 068	498 067
<b>2.1.</b>	uzturēšanas izdevumi (kopā)	498 067	498 068	498 067
2.1.1.	kārtējie izdevumi			
2.1.2.	procentu izdevumi			
2.1.3.	subsīdijas, dotācijas un sociālie pabalsti			
2.1.4.	kārtējie maksājumi Eiropas Kopienas budžetā un starptautiskā sadarbība			
2.1.5.	uzturēšanas izdevumu transferti	498 067	498 068	498 067

	Finansiālie rādītāji	Izpilde 2017. gadā	2018. gadā	
			Apstiprināts likumā	Izpilde
<b>2.2.</b>	izdevumi kapitālieguldījumiem			
<b>24.00.00.</b>	<b>Meža resursu ilgtspējības saglabāšana</b>			
<b>1.</b>	<b>Finanšu resursi izdevumu segšanai (kopā)</b>	16 086 201	18 086 060	18 096 065
1.1.	dotācijas	15 894 909	17 866 848	17 866 023
1.2.	maksas pakalpojumu un citi pašu ieņēmumi	191 292	219 212	230 042
1.3.	ārvalstu finanšu palīdzība			
1.4.	ziedojumi un dāvinājumi			
<b>2.</b>	<b>Izdevumi (kopā)</b>	16 086 337	18 104 511	18 103 611
<b>2.1.</b>	uzturēšanas izdevumi (kopā)	14 905 237	15 071 936	15 071 036
2.1.1.	kārtējie izdevumi	14 394 174	14 560 131	14 560 056
2.1.2.	procentu izdevumi			
2.1.3.	subsīdijas, dotācijas un sociālie pabalsti	225 589	263 099	262 273
2.1.4.	kārtējie maksājumi Eiropas Kopienas budžetā un starptautiskā sadarbība			
2.1.5.	uzturēšanas izdevumu transferti	285 474	248 706	248 707
<b>2.2.</b>	izdevumi kapitālieguldījumiem	1 181 100	3 032 575	3 032 575
<b>24.01.00.</b>	<b>Meža resursu valsts uzraudzība</b>			
<b>1.</b>	<b>Finanšu resursi izdevumu segšanai (kopā)</b>	15 575 138	17 574 255	17 585 085
1.1.	dotācijas	15 383 846	17 355 043	17 355 043
1.2.	maksas pakalpojumu un citi pašu ieņēmumi	191 292	219 212	230 042
1.3.	ārvalstu finanšu palīdzība			
1.4.	ziedojumi un dāvinājumi			
<b>2.</b>	<b>Izdevumi (kopā)</b>	15 575 274	17 592 706	17 592 631
<b>2.1.</b>	uzturēšanas izdevumi (kopā)	14 394 174	14 560 131	14 560 056
2.1.1.	kārtējie izdevumi	14 394 174	14 560 131	14 560 056

	Finansiālie rādītāji	Izpilde 2017. gadā	2018. gadā	
			Apstiprināts likumā	Izpilde
2.1.2.	procentu izdevumi			
2.1.3.	subsīdijas, dotācijas un sociālie pabalsti			
2.1.4.	kārtējie maksājumi Eiropas Kopienas budžetā un starptautiskā sadarbība			
2.1.5.	uzturēšanas izdevumu transferti			
<b>2.2.</b>	izdevumi kapitālieguldījumiem	1 181 100	3 032 575	3 032 575
<b>24.02.00.</b>	<b>Valsts atbalsta pasākumi meža nozarē</b>			
<b>1.</b>	<b>Finanšu resursi izdevumu segšanai (kopā)</b>	511 063	511 805	510 980
1.1.	dotācijas	511 063	511 805	510 980
1.2.	maksas pakalpojumu un citi pašu ieņēmumi			
1.3.	ārvalstu finanšu palīdzība			
1.4.	ziedojumi un dāvinājumi			
<b>2.</b>	<b>Izdevumi (kopā)</b>	511 063	511 805	510 980
<b>2.1.</b>	uzturēšanas izdevumi (kopā)	511 063	511 805	510 980
2.1.1.	kārtējie izdevumi			
2.1.2.	procentu izdevumi			
2.1.3.	subsīdijas, dotācijas un sociālie pabalsti	225 589	263 099	262 273
2.1.4.	kārtējie maksājumi Eiropas Kopienas budžetā un starptautiskā sadarbība			
2.1.5.	uzturēšanas izdevumu transferti	285 474	248 706	248 707
<b>2.2.</b>	izdevumi kapitālieguldījumiem			
<b>25.00.00.</b>	<b>Zivju resursu ilgtspējības saglabāšana</b>			
<b>1.</b>	<b>Finanšu resursi izdevumu segšanai (kopā)</b>	1 756 044	1 974 635	1 875 437
1.1.	dotācijas	1 756 044	1 974 635	1 875 437
1.2.	maksas pakalpojumu un citi pašu ieņēmumi			

	Finansiālie rādītāji	Izpilde 2017. gadā	2018. gadā	
			Apstiprināts likumā	Izpilde
1.3.	ārvalstu finanšu palīdzība			
1.4.	ziedojumi un dāvinājumi			
<b>2.</b>	<b>Izdevumi (kopā)</b>	1 756 044	1 974 635	1 875 437
<b>2.1.</b>	uzturēšanas izdevumi (kopā)	1 756 044	1 828 255	1 730 643
2.1.1.	kārtējie izdevumi	15 181	10 155	6 777
2.1.2.	procentu izdevumi			
2.1.3.	subsīdijas, dotācijas un sociālie pabalsti	186 630	189 233	178 455
2.1.4.	kārtējie maksājumi Eiropas Kopienas budžetā un starptautiskā sadarbība			
2.1.5.	uzturēšanas izdevumu transferti	1 554 233	1 628 867	1 545 411
<b>2.2.</b>	izdevumi kapitālieguldījumiem		146 380	144 794
<b>25.01.00.</b>	<b>Zivju izmantošanas regulēšana, atražošana un izpēte</b>			
<b>1.</b>	<b>Finanšu resursi izdevumu segšanai (kopā)</b>	1 049 135	1 049 135	983 971
1.1.	dotācijas	1 049 135	1 049 135	983 971
1.2.	maksas pakalpojumu un citi pašu ieņēmumi			
1.3.	ārvalstu finanšu palīdzība			
1.4.	ziedojumi un dāvinājumi			
<b>2.</b>	<b>Izdevumi (kopā)</b>	1 049 135	1 049 135	983 971
<b>2.1.</b>	uzturēšanas izdevumi (kopā)	1 049 135	1 049 135	983 971
2.1.1.	kārtējie izdevumi			
2.1.2.	procentu izdevumi			
2.1.3.	subsīdijas, dotācijas un sociālie pabalsti			
2.1.4.	kārtējie maksājumi Eiropas Kopienas budžetā un starptautiskā sadarbība			
2.1.5.	uzturēšanas izdevumu transferti	1 049 135	1 049 135	983 971



	Finansiālie rādītāji	Izpilde 2017. gadā	2018. gadā	
			Apstiprināts likumā	Izpilde
<b>2.2.</b>	izdevumi kapitālieguldījumiem			
<b>25.02.00.</b>	<b>Zivju fonds</b>			
<b>1.</b>	<b>Finanšu resursi izdevumu segšanai (kopā)</b>	706 909	925 500	891 466
1.1.	dotācijas	706 909	925 500	891 466
1.2.	maksas pakalpojumu un citi pašu ieņēmumi			
1.3.	ārvalstu finanšu palīdzība			
1.4.	ziedojumi un dāvinājumi			
<b>2.</b>	<b>Izdevumi (kopā)</b>	706 909	925 500	891 466
<b>2.1.</b>	uzturēšanas izdevumi (kopā)	706 909	779 120	746 672
2.1.1.	kārtējie izdevumi	15 181	10 155	6 777
2.1.2.	procentu izdevumi			
2.1.3.	subsīdijas, dotācijas un sociālie pabalsti	186 630	189 233	178 455
2.1.4.	kārtējie maksājumi Eiropas Kopienas budžetā un starptautiskā sadarbība			
2.1.5.	uzturēšanas izdevumu transferti	505 098	579 732	561 440
<b>2.2.</b>	izdevumi kapitālieguldījumiem		146 380	144 794
<b>26.00.00.</b>	<b>Zemes resursu ilgtspējības saglabāšana</b>			
<b>1.</b>	<b>Finanšu resursi izdevumu segšanai (kopā)</b>	3 907 476	3 850 377	3 850 377
1.1.	dotācijas	3 907 476	3 850 377	3 850 377
1.2.	maksas pakalpojumu un citi pašu ieņēmumi			
1.3.	ārvalstu finanšu palīdzība			
1.4.	ziedojumi un dāvinājumi			
<b>2.</b>	<b>Izdevumi (kopā)</b>	3 907 476	3 850 377	3 850 377
<b>2.1.</b>	uzturēšanas izdevumi (kopā)	3 907 476	3 850 377	3 850 377
2.1.1.	kārtējie izdevumi			

	Finansiālie rādītāji	Izpilde 2017. gadā	2018. gadā	
			Apstiprināts likumā	Izpilde
2.1.2.	procentu izdevumi			
2.1.3.	subsīdijas, dotācijas un sociālie pabalsti	3 907 476	3 850 377	3 850 377
2.1.4.	kārtējie maksājumi Eiropas Kopienas budžetā un starptautiskā sadarbība			
2.1.5.	uzturēšanas izdevumu transferti			
<b>2.2.</b>	izdevumi kapitālieguldījumiem			
<b>26.02.00.</b>	<b>Meliorācijas kadastra uzturēšana, valsts meliorācijas sistēmu un valsts nozīmes meliorācijas sistēmu ekspluatācija un uzturēšana</b>			
<b>1.</b>	<b>Finanšu resursi izdevumu segšanai (kopā)</b>	3 155 216	3 098 117	3 098 117
1.1.	dotācijas	3 155 216	3 098 117	3 098 117
1.2.	maksas pakalpojumu un citi pašu ieņēmumi			
1.3.	ārvalstu finanšu palīdzība			
1.4.	ziedojumi un dāvinājumi			
<b>2.</b>	<b>Izdevumi (kopā)</b>	3 155 216	3 098 117	3 098 117
<b>2.1.</b>	<b>uzturēšanas izdevumi (kopā)</b>	3 155 216	3 098 117	3 098 117
2.1.1.	kārtējie izdevumi			
2.1.2.	procentu izdevumi			
2.1.3.	subsīdijas, dotācijas un sociālie pabalsti	3 155 216	3 098 117	3 098 117
2.1.4.	kārtējie maksājumi Eiropas Kopienas budžetā un starptautiskā sadarbība			
2.1.5.	uzturēšanas izdevumu transferti			
<b>2.2.</b>	izdevumi kapitālieguldījumiem			
<b>26.03.00.</b>	<b>Ikgadējie maksājumi par Daugavas kaskādes HES zemes resursiem nodarīto kaitējumu kompensēšanu</b>			
<b>1.</b>	<b>Finanšu resursi izdevumu segšanai (kopā)</b>	752 260	752 260	752 260

	Finansiālie rādītāji	Izpilde 2017. gadā	2018. gadā	
			Apstiprināts likumā	Izpilde
1.1.	dotācijas	752 260	752 260	752 260
1.2.	maksas pakalpojumu un citi pašu ieņēmumi			
1.3.	ārvalstu finanšu palīdzība			
1.4.	ziedojumi un dāvinājumi			
<b>2.</b>	<b>Izdevumi (kopā)</b>	752 260	752 260	752 260
<b>2.1.</b>	uzturēšanas izdevumi (kopā)	752 260	752 260	752 260
2.1.1.	kārtējie izdevumi			
2.1.2.	procentu izdevumi			
2.1.3.	subsīdijas, dotācijas un sociālie pabalsti	752 260	752 260	752 260
2.1.4.	kārtējie maksājumi Eiropas Kopienas budžetā un starptautiskā sadarbība			
2.1.5.	uzturēšanas izdevumu transferti			
<b>2.2.</b>	izdevumi kapitālieguldījumiem			
<b>27.00.00.</b>	<b>Augu veselība un augu aprītes uzraudzība</b>			
<b>1.</b>	<b>Finanšu resursi izdevumu segšanai (kopā)</b>	6 154 166	6 140 950	5 631 901
1.1.	dotācijas	2 532 780	2 899 186	2 899 186
1.2.	maksas pakalpojumu un citi pašu ieņēmumi	3 588 708	3 241 764	2 732 715
1.3.	ārvalstu finanšu palīdzība			
1.4.	ziedojumi un dāvinājumi			
1.5.	transferti	32 678		
<b>2.</b>	<b>Izdevumi (kopā)</b>	5 755 507	7 092 965	6 004 739
<b>2.1.</b>	uzturēšanas izdevumi (kopā)	5 132 712	6 690 192	5 601 966
2.1.1.	kārtējie izdevumi	4 086 627	6 140 431	5 052 205
2.1.2.	procentu izdevumi			
2.1.3.	subsīdijas, dotācijas un sociālie pabalsti			
2.1.4.	kārtējie maksājumi Eiropas Kopienas	1 046 085	549 761	549 761

	Finansiālie rādītāji	Izpilde 2017. gadā	2018. gadā	
			Apstiprināts likumā	Izpilde
	budžetā un starptautiskā sadarbība			
2.1.5.	uzturēšanas izdevumu transferti			
<b>2.2.</b>	izdevumi kapitālieguldījumiem	622 795	402 773	402 773
<b>97.00.00.</b>	<b>Nozaru vadība un politikas plānošana</b>			
<b>1.</b>	<b>Finanšu resursi izdevumu segšanai (kopā)</b>	6 516 029	7 233 793	7 230 904
1.1.	dotācijas	6 516 029	6 933 793	6 930 908
1.2.	maksas pakalpojumu un citi pašu ieņēmumi			
1.3.	ārvalstu finanšu palīdzība			
1.4.	ziedojumi un dāvinājumi			
1.5.	transferti	0	300 000	299 996
<b>2.</b>	<b>Izdevumi (kopā)</b>	6 516 029	7 233 793	7 230 904
<b>2.1.</b>	uzturēšanas izdevumi (kopā)	6 440 189	7 031 057	7 028 213
2.1.1.	kārtējie izdevumi	5 994 293	6 633 023	6 630 337
2.1.2.	procentu izdevumi			
2.1.3.	subsīdijas, dotācijas un sociālie pabalsti			
2.1.4.	kārtējie maksājumi Eiropas Kopienas budžetā un starptautiskā sadarbība	445 460	397 472	397 472
2.1.5.	uzturēšanas izdevumu transferti	436	562	404
<b>2.2.</b>	izdevumi kapitālieguldījumiem	75 840	202 736	202 691
<b>99.00.00.</b>	<b>Līdzekļu neparedzētiem gadījumiem izlietojums</b>			
<b>1.</b>	<b>Finanšu resursi izdevumu segšanai (kopā)</b>	19 162 239	2 875 945	2 840 964
1.1.	dotācijas	19 162 239	2 875 945	2 840 964
1.2.	maksas pakalpojumu un citi pašu ieņēmumi			
1.3.	ārvalstu finanšu palīdzība			

	Finansiālie rādītāji	Izpilde 2017. gadā	2018. gadā	
			Apstiprināts likumā	Izpilde
1.4.	ziedojumi un dāvinājumi			
<b>2.</b>	<b>Izdevumi (kopā)</b>	19 162 239	2 875 945	2 840 964
2.1.	uzturēšanas izdevumi (kopā)	19 023 803	2 875 945	2 840 964
2.1.1.	kārtējie izdevumi	141 399	161 539	161 539
2.1.2.	procentu izdevumi			
2.1.3.	subsīdijas, dotācijas un sociālie pabalsti	18 877 676	2 114 368	2 114 367
2.1.4.	kārtējie maksājumi Eiropas Kopienas budžetā un starptautiskā sadarbība			
2.1.5.	uzturēšanas izdevumu transferti	4 728	600 038	565 058
2.2.	izdevumi kapitālieguldījumiem	138 436		
<b>61.00.00.</b>	<b>Kohēzijas fonda (KF) projektu un pasākumu īstenošana</b>			
<b>1.</b>	<b>Finanšu resursi izdevumu segšanai (kopā)</b>		170 502	146 871
1.1.	dotācijas			
1.2.	maksas pakalpojumu un citi pašu ieņēmumi			
1.3.	ārvalstu finanšu palīdzība			
1.4.	ziedojumi un dāvinājumi			
1.5.	transferti		170 502	146 871
<b>2.</b>	<b>Izdevumi (kopā)</b>		170 502	146 871
<b>2.1.</b>	<b>uzturēšanas izdevumi (kopā)</b>		10 702	9 302
2.1.1.	kārtējie izdevumi		10 702	9 302
2.1.2.	procentu izdevumi			
2.1.3.	subsīdijas, dotācijas un sociālie pabalsti			
2.1.4.	kārtējie maksājumi Eiropas Kopienas budžetā un starptautiskā sadarbība			

	Finansiālie rādītāji	Izpilde 2017. gadā	2018. gadā	
			Apstiprināts likumā	Izpilde
2.1.5.	uzturēšanas izdevumu transferti			
<b>2.2.</b>	izdevumi kapitālieguldījumiem		159 800	137 569
<b>61.08.00.</b>	<b>Kohēzijas fonda (KF) projekti (2014–2020)</b>			
<b>1.</b>	<b>Finanšu resursi izdevumu segšanai (kopā)</b>		170 502	146 871
1.1.	dotācijas			
1.2.	maksas pakalpojumu un citi pašu ieņēmumi			
1.3.	ārvalstu finanšu palīdzība			
1.4.	ziedojumi un dāvinājumi			
1.5.	transferti		170 502	146 871
<b>2.</b>	<b>Izdevumi (kopā)</b>		170 502	146 871
<b>2.1.</b>	uzturēšanas izdevumi (kopā)		10 702	9 302
2.1.1.	kārtējie izdevumi		10 702	9 302
2.1.2.	procentu izdevumi			
2.1.3.	subsīdijas, dotācijas un sociālie pabalsti			
2.1.4.	kārtējie maksājumi Eiropas Kopienas budžetā un starptautiskā sadarbība			
2.1.5.	uzturēšanas izdevumu transferti			
<b>2.2.</b>	izdevumi kapitālieguldījumiem		159 800	137 569
<b>62.00.00.</b>	<b>Eiropas Reģionālās attīstības fonda (ERAF) projektu un pasākumu īstenošana</b>			
<b>1.</b>	<b>Finanšu resursi izdevumu segšanai (kopā)</b>	296 924	123 941	114 172
1.1.	dotācijas	296 924	123 941	114 172
1.2.	maksas pakalpojumu un citi pašu ieņēmumi			
1.3.	ārvalstu finanšu palīdzība			

	Finansiālie rādītāji	Izpilde 2017. gadā	2018. gadā	
			Apstiprināts likumā	Izpilde
1.4.	ziedojumi un dāvinājumi			
<b>2.</b>	<b>Izdevumi (kopā)</b>	296 924	123 941	114 172
<b>2.1.</b>	uzturēšanas izdevumi (kopā)	296 924	81 435	80 050
2.1.1.	kārtējie izdevumi	296 924	81 435	80 050
2.1.2.	procentu izdevumi			
2.1.3.	subsīdijas, dotācijas un sociālie pabalsti			
2.1.4.	kārtējie maksājumi Eiropas Kopienas budžetā un starptautiskā sadarbība			
2.1.5.	uzturēšanas izdevumu transferti			
<b>2.2.</b>	izdevumi kapitālieguldījumiem	0	42 506	34 122
<b>62.08.00.</b>	<b>Izdevumi Eiropas Reģionālās attīstības fonda (ERAF) projektu un pasākumu īstenošanai (2014–2020)</b>			
<b>1.</b>	<b>Finanšu resursi izdevumu segšanai (kopā)</b>	296 924	123 941	114 172
1.1.	dotācijas	296 924	123 941	114 172
1.2.	maksas pakalpojumu un citi pašu ieņēmumi			
1.3.	ārvalstu finanšu palīdzība			
1.4.	ziedojumi un dāvinājumi			
<b>2.</b>	<b>Izdevumi (kopā)</b>	296 924	123 941	114 172
<b>2.1.</b>	uzturēšanas izdevumi (kopā)	296 924	81 435	80 050
2.1.1.	kārtējie izdevumi	296 924	81 435	80 050
2.1.2.	procentu izdevumi			
2.1.3.	subsīdijas, dotācijas un sociālie pabalsti			
2.1.4.	kārtējie maksājumi Eiropas Kopienas budžetā un starptautiskā sadarbība			
2.1.5.	uzturēšanas izdevumu transferti			
<b>2.2.</b>	izdevumi kapitālieguldījumiem		42 506	34 122

	Finansiālie rādītāji	Izpilde 2017. gadā	2018. gadā	
			Apstiprināts likumā	Izpilde
<b>64.00.00.</b>	<b>Eiropas Lauksaimniecības garantiju fonda (ELGF) projektu un pasākumu īstenošana</b>			
<b>1.</b>	<b>Finanšu resursi izdevumu segšanai (kopā)</b>	265 008 583	296 349 691	294 643 028
1.1.	dotācijas	265 008 583	293 349 691	293 320 581
1.2.	maksas pakalpojumu un citi pašu ieņēmumi		3 000 000	1 322 447
1.3.	ārvalstu finanšu palīdzība			
1.4.	ziedojumi un dāvinājumi			
<b>2.</b>	<b>Izdevumi (kopā)</b>	265 008 583	296 349 691	294 070 043
<b>2.1.</b>	<b>uzturēšanas izdevumi (kopā)</b>	265 008 583	296 349 691	294 070 043
2.1.1.	kārtējie izdevumi	667	630 000	182 404
2.1.2.	procentu izdevumi			
2.1.3.	subsīdijas, dotācijas un sociālie pabalsti	264 471 650	295 245 455	293 442 513
2.1.4.	kārtējie maksājumi Eiropas Kopienas budžetā un starptautiskā sadarbība			
2.1.5.	uzturēšanas izdevumu transferti	536 266	474 236	445 126
<b>2.2.</b>	<b>izdevumi kapitālieguldījumiem</b>			
<b>64.08.00.</b>	<b>Izdevumi Eiropas Lauksaimniecības garantiju fonda (ELGF) projektu un pasākumu īstenošanai (2014-2020)</b>			
<b>1.</b>	<b>Finanšu resursi izdevumu segšanai (kopā)</b>	265 008 583	296 349 691	294 643 028
1.1.	dotācijas	265 008 583	293 349 691	293 320 581
1.2.	maksas pakalpojumu un citi pašu ieņēmumi		3 000 000	1 322 447
1.3.	ārvalstu finanšu palīdzība			
1.4.	ziedojumi un dāvinājumi			
<b>2.</b>	<b>Izdevumi (kopā)</b>	265 008 583	296 349 691	294 070 043
<b>2.1.</b>	<b>uzturēšanas izdevumi (kopā)</b>	265 008 583	296 349 691	294 070 043
2.1.1.	kārtējie izdevumi	667	630 000	182 404



	Finansiālie rādītāji	Izpilde 2017. gadā	2018. gadā	
			Apstiprināts likumā	Izpilde
2.1.2.	procentu izdevumi			
2.1.3.	subsīdijas, dotācijas un sociālie pabalsti	264 471 650	295 245 455	293 442 513
2.1.4.	kārtējie maksājumi Eiropas Kopienas budžetā un starptautiskā sadarbība			
2.1.5.	uzturēšanas izdevumu transferti	536 266	474 236	445 126
<b>2.2.</b>	izdevumi kapitālieguldījumiem			
<b>65.00.00.</b>	<b>Eiropas Lauksaimniecības fonda lauku attīstībai (ELFLA) projektu un pasākumu īstenošana</b>			
<b>1.</b>	<b>Finanšu resursi izdevumu segšanai (kopā)</b>	305 285 722	304 034 820	301 275 520
1.1.	dotācijas	305 285 722	304 034 820	301 275 520
1.2.	maksas pakalpojumu un citi pašu ieņēmumi			
1.3.	ārvalstu finanšu palīdzība			
1.4.	ziedojumi un dāvinājumi			
<b>2.</b>	<b>Izdevumi (kopā)</b>	305 285 722	304 034 820	301 275 520
<b>2.1.</b>	<b>uzturēšanas izdevumi (kopā)</b>	282 883 713	256 352 730	255 304 195
2.1.1.	kārtējie izdevumi	6 946 961	6 936 811	6 832 281
2.1.2.	procentu izdevumi			
2.1.3.	subsīdijas, dotācijas un sociālie pabalsti	249 983 859	233 422 148	233 417 668
2.1.4.	kārtējie maksājumi Eiropas Kopienas budžetā un starptautiskā sadarbība			
2.1.5.	uzturēšanas izdevumu transferti	25 952 893	15 993 771	15 054 246
<b>2.2.</b>	izdevumi kapitālieguldījumiem	22 402 009	47 682 090	45 971 325
<b>65.08.00.</b>	<b>Maksājumu iestādes izdevumi Eiropas Lauksaimniecības fonda lauku attīstībai (ELFLA) projektu un pasākumu īstenošanai (2014–2020)</b>			
<b>1.</b>	<b>Finanšu resursi izdevumu segšanai (kopā)</b>	267 950 637	269 917 025	268 907 439

	Finansiālie rādītāji	Izpilde 2017. gadā	2018. gadā	
			Apstiprināts likumā	Izpilde
1.1.	dotācijas	267 950 637	269 917 025	268 907 439
1.2.	maksas pakalpojumu un citi pašu ieņēmumi			
1.3.	ārvalstu finanšu palīdzība			
1.4.	ziedojumi un dāvinājumi			
<b>2.</b>	<b>Izdevumi (kopā)</b>	267 950 637	269 917 025	268 907 439
<b>2.1.</b>	uzturēšanas izdevumi (kopā)	248 716 930	233 835 025	233 306 690
2.1.1.	kārtējie izdevumi			
2.1.2.	procentu izdevumi			
2.1.3.	subsīdijas, dotācijas un sociālie pabalsti			
2.1.4.	kārtējie maksājumi Eiropas Kopienas budžetā un starptautiskā sadarbība			
2.1.5.	uzturēšanas izdevumu transferti	2 777 959	4 007 542	3 483 687
<b>2.2.</b>	izdevumi kapitālieguldījumiem	19 233 707	36 082 000	35 600 749
<b>65.09.00.</b>	<b>Citu institūciju izdevumi Eiropas Lauksaimniecības fonda lauku attīstībai (ELFLA) projektu un pasākumu īstenošanai (2014–2020)</b>			
<b>1.</b>	<b>Finanšu resursi izdevumu segšanai (kopā)</b>	1 484 390	441 681	441 681
1.1.	dotācijas	1 484 390	441 681	441 681
1.2.	maksas pakalpojumu un citi pašu ieņēmumi			
1.3.	ārvalstu finanšu palīdzība			
1.4.	ziedojumi un dāvinājumi			
<b>2.</b>	<b>Izdevumi (kopā)</b>	1 484 390	441 681	441 681
<b>2.1.</b>	uzturēšanas izdevumi (kopā)			
2.1.1.	kārtējie izdevumi			
2.1.2.	procentu izdevumi			
2.1.3.	subsīdijas, dotācijas un sociālie pabalsti			
2.1.4.	kārtējie maksājumi Eiropas Kopienas			

	Finansiālie rādītāji	Izpilde 2017. gadā	2018. gadā	
			Apstiprināts likumā	Izpilde
	budžetā un starptautiskā sadarbība			
2.1.5.	uzturēšanas izdevumu transferti			
<b>2.2.</b>	izdevumi kapitālieguldījumiem	1 484 390	441 681	441 681
<b>65.20.00.</b>	<b>Tehniskā palīdzība Eiropas Lauksaimniecības fonda lauku attīstībai (ELFLA) apgūšanai (2014–2020)</b>			
<b>1.</b>	<b>Finanšu resursi izdevumu segšanai (kopā)</b>	11 783 334	11 208 268	11 077 802
1.1.	dotācijas	11 783 334	11 208 268	11 077 802
1.2.	maksas pakalpojumu un citi pašu ieņēmumi			
1.3.	ārvalstu finanšu palīdzība			
1.4.	ziedojumi un dāvinājumi			
<b>2.</b>	<b>Izdevumi (kopā)</b>	11 783 334	11 208 268	11 077 802
<b>2.1.</b>	uzturēšanas izdevumi (kopā)	11 224 626	10 750 662	10 640 336
2.1.1.	kārtējie izdevumi	6 946 961	6 936 811	6 832 281
2.1.2.	procentu izdevumi			
2.1.3.	subsīdijas, dotācijas un sociālie pabalsti	4 044 888	3 594 665	3 594 665
2.1.4.	kārtējie maksājumi Eiropas Kopienas budžetā un starptautiskā sadarbība			
2.1.5.	uzturēšanas izdevumu transferti	232 777	219 186	213 390
<b>2.2.</b>	izdevumi kapitālieguldījumiem	558 708	457 606	437 466
<b>65.21.00.</b>	<b>Atmaksas valsts pamatbudžetā par Eiropas Lauksaimniecības fonda lauku attīstībai (ELFLA) finansējumu (2014–2020)</b>			
<b>1.</b>	<b>Finanšu resursi izdevumu segšanai (kopā)</b>	24 067 361	22 467 846	20 848 598
1.1.	dotācijas	24 067 361	22 467 846	20 848 598
1.2.	maksas pakalpojumu un citi pašu ieņēmumi			

	Finansiālie rādītāji	Izpilde 2017. gadā	2018. gadā	
			Apstiprināts likumā	Izpilde
1.3.	ārvalstu finanšu palīdzība			
1.4.	ziedojumi un dāvinājumi			
<b>2.</b>	<b>Izdevumi (kopā)</b>	24 067 361	22 467 846	20 848 598
<b>2.1.</b>	<b>uzturēšanas izdevumi (kopā)</b>	22 942 157	11 767 043	11 357 169
2.1.1.	kārtējie izdevumi			
2.1.2.	procentu izdevumi			
2.1.3.	subsīdijas, dotācijas un sociālie pabalsti			
2.1.4.	kārtējie maksājumi Eiropas Kopienas budžetā un starptautiskā sadarbība			
2.1.5.	uzturēšanas izdevumu transferti	22 942 157	11 767 043	11 357 169
<b>2.2.</b>	<b>izdevumi kapitālieguldījumiem</b>	1 125 204	10 700 803	9 491 429
<b>66.00.00.</b>	<b>Eiropas Zivsaimniecības fonda (EZF) un Eiropas Jūrlietu un zivsaimniecības fonda (EJZF) projektu un pasākumu īstenošana</b>			
<b>1.</b>	<b>Finanšu resursi izdevumu segšanai (kopā)</b>	16 029 109	26 783 046	26 319 159
1.1.	dotācijas	16 029 109	26 783 046	26 319 159
1.2.	maksas pakalpojumu un citi pašu ieņēmumi			
1.3.	ārvalstu finanšu palīdzība			
1.4.	ziedojumi un dāvinājumi			
<b>2.</b>	<b>Izdevumi (kopā)</b>	16 029 109	26 783 046	26 319 159
<b>2.1.</b>	<b>uzturēšanas izdevumi (kopā)</b>	14 847 178	24 716 572	24 345 547
2.1.1.	kārtējie izdevumi	1 100 029	1 182 187	1 050 703
2.1.2.	procentu izdevumi			
2.1.3.	subsīdijas, dotācijas un sociālie pabalsti	7 991 198	17 437 618	17 435 198
2.1.4.	kārtējie maksājumi Eiropas Kopienas budžetā un starptautiskā sadarbība			
2.1.5.	uzturēšanas izdevumu transferti	5 755 951	6 096 767	5 859 646

	Finansiālie rādītāji	Izpilde 2017. gadā	2018. gadā	
			Apstiprināts likumā	Izpilde
<b>2.2.</b>	izdevumi kapitālieguldījumiem	1 181 931	2 066 474	1 973 612
<b>66.08.00.</b>	<b>Maksājumu iestādes izdevumi Eiropas Jūrlietu un zivsaimniecības fonda (EJZF) projektu un pasākumu īstenošanai (2014–2020)</b>			
<b>1.</b>	<b>Finanšu resursi izdevumu segšanai (kopā)</b>	10 585 484	21 329 488	21 314 703
1.1.	dotācijas	10 585 484	21 329 488	21 314 703
1.2.	maksas pakalpojumu un citi pašu ieņēmumi			
1.3.	ārvalstu finanšu palīdzība			
1.4.	ziedojumi un dāvinājumi			
<b>2.</b>	<b>Izdevumi (kopā)</b>	10 585 484	21 329 488	21 314 703
<b>2.1.</b>	uzturēšanas izdevumi (kopā)	9 938 059	19 638 208	19 628 238
2.1.1.	kārtējie izdevumi			
2.1.2.	procentu izdevumi			
2.1.3.	subsīdijas, dotācijas un sociālie pabalsti	7 401 304	17 050 344	17 047 924
2.1.4.	kārtējie maksājumi Eiropas Kopienas budžetā un starptautiskā sadarbība			
2.1.5.	uzturēšanas izdevumu transferti	2 536 755	2 587 864	2 580 314
<b>2.2.</b>	izdevumi kapitālieguldījumiem	647 425	1 691 280	1 686 465
<b>66.09.00.</b>	<b>Citu institūciju izdevumi Eiropas Jūrlietu un zivsaimniecības fonda (EJZF) projektu un pasākumu īstenošanai (2014–2020)</b>			
<b>1.</b>	<b>Finanšu resursi izdevumu segšanai (kopā)</b>	349 448	77 740	71 976
1.1.	dotācijas	349 448	77 740	71 976
1.2.	maksas pakalpojumu un citi pašu ieņēmumi			
1.3.	ārvalstu finanšu palīdzība			
1.4.	ziedojumi un dāvinājumi			
<b>2.</b>	<b>Izdevumi (kopā)</b>	349 448	77 740	71 976

	Finansiālie rādītāji	Izpilde 2017. gadā	2018. gadā	
			Apstiprināts likumā	Izpilde
<b>2.1.</b>	uzturēšanas izdevumi (kopā)	2 183	14 822	9 078
2.1.1.	kārtējie izdevumi	2 183	14 822	9 078
2.1.2.	procentu izdevumi			
2.1.3.	subsīdijas, dotācijas un sociālie pabalsti			
2.1.4.	kārtējie maksājumi Eiropas Kopienas budžetā un starptautiskā sadarbība			
2.1.5.	uzturēšanas izdevumu transferti			
<b>2.2.</b>	izdevumi kapitālieguldījumiem	347 265	62 918	62 898
<b>66.20.00.</b>	<b>Tehniskā palīdzība Eiropas Jūrlietu un zivsaimniecības fonda (EJZF) apgūšanai (2014–2020)</b>			
<b>1.</b>	<b>Finanšu resursi izdevumu segšanai (kopā)</b>	1 861 233	1 657 615	1 524 873
1.1.	dotācijas	1 861 233	1 657 615	1 524 873
1.2.	maksas pakalpojumu un citi pašu ieņēmumi			
1.3.	ārvalstu finanšu palīdzība			
1.4.	ziedojumi un dāvinājumi			
<b>2.</b>	<b>Izdevumi (kopā)</b>	1 861 233	1 657 615	1 524 873
<b>2.1.</b>	uzturēšanas izdevumi (kopā)	1 777 740	1 630 139	1 504 399
2.1.1.	kārtējie izdevumi	1 097 846	1 167 365	1 041 625
2.1.2.	procentu izdevumi			
2.1.3.	subsīdijas, dotācijas un sociālie pabalsti	589 894	387 274	387 274
2.1.4.	kārtējie maksājumi Eiropas Kopienas budžetā un starptautiskā sadarbība			
2.1.5.	uzturēšanas izdevumu transferti	90 000	75 500	75 500
<b>2.2.</b>	izdevumi kapitālieguldījumiem	83 493	27 476	20 474

	Finansiālie rādītāji	Izpilde 2017. gadā	2018. gadā	
			Apstiprināts likumā	Izpilde
<b>66.21.00.</b>	<b>Atmaksas valsts pamatbudžetā par Eiropas Jūrlietu un zivsaimniecības fonda (EJZF) finansējumu (2014–2020)</b>			
<b>1.</b>	<b>Finanšu resursi izdevumu segšanai (kopā)</b>	3 232 944	3 718 203	3 407 607
1.1.	dotācijas	3 232 944	3 718 203	3 407 607
1.2.	maksas pakalpojumu un citi pašu ieņēmumi			
1.3.	ārvalstu finanšu palīdzība			
1.4.	ziedojumi un dāvinājumi			
<b>2.</b>	<b>Izdevumi (kopā)</b>	3 232 944	3 718 203	3 407 607
<b>2.1.</b>	<b>uzturēšanas izdevumi (kopā)</b>	3 129 196	3 433 403	3 203 832
2.1.1.	kārtējie izdevumi			
2.1.2.	procentu izdevumi			
2.1.3.	subsīdijas, dotācijas un sociālie pabalsti			
2.1.4.	kārtējie maksājumi Eiropas Kopienas budžetā un starptautiskā sadarbība			
2.1.5.	uzturēšanas izdevumu transferti	3 129 196	3 433 403	3 203 832
<b>2.2.</b>	<b>izdevumi kapitālieguldījumiem</b>	103 748	284 800	203 775
<b>69.00.00.</b>	<b>3. mērķa "Eiropas teritoriālā sadarbība" pārrobežu sadarbības programmu, projektu un pasākumu īstenošana</b>			
<b>1.</b>	<b>Finanšu resursi izdevumu segšanai (kopā)</b>	922 270	1 370 193	1 283 172
1.1.	dotācijas	759 491	830 750	804 220
1.2.	maksas pakalpojumu un citi pašu ieņēmumi			
1.3.	ārvalstu finanšu palīdzība	12 423	109 957	59 392
1.4.	ziedojumi un dāvinājumi			
1.5.	transferti	150 356	429 486	419 560
<b>2.</b>	<b>Izdevumi (kopā)</b>	922 270	1 370 193	1 283 172

	Finansiālie rādītāji	Izpilde 2017. gadā	2018. gadā	
			Apstiprināts likumā	Izpilde
<b>2.1.</b>	uzturēšanas izdevumi (kopā)	922 270	1 363 751	1 276 731
2.1.1.	kārtējie izdevumi	51 375	152 934	126 405
2.1.2.	procentu izdevumi			
2.1.3.	subsīdijas, dotācijas un sociālie pabalsti	150 356	429 486	419 560
2.1.4.	kārtējie maksājumi Eiropas Kopienas budžetā un starptautiskā sadarbība			
2.1.5.	uzturēšanas izdevumu transferti	720 539	781 331	730 766
<b>2.2.</b>	izdevumi kapitālieguldījumiem		6 442	6 441
<b>69.02.00.</b>	<b>Atmaksas valsts pamatbudžetā par 3. mērķa "Eiropas teritoriālā sadarbība" pārrobežu sadarbības programmu, projektu un pasākumu īstenošanu</b>			
<b>1.</b>	<b>Finanšu resursi izdevumu segšanai (kopā)</b>	162 779	539 443	478 952
1.1.	dotācijas			
1.2.	maksas pakalpojumu un citi pašu ieņēmumi			
1.3.	ārvalstu finanšu palīdzība	12 423	109 957	59 392
1.4.	ziedojumi un dāvinājumi			
1.5.	transferti	150 356	429 486	419 560
<b>2.</b>	<b>Izdevumi (kopā)</b>	162 779	539 443	478 952
<b>2.1.</b>	uzturēšanas izdevumi (kopā)	162 779	539 443	478 952
2.1.1.	kārtējie izdevumi			
2.1.2.	procentu izdevumi			
2.1.3.	subsīdijas, dotācijas un sociālie pabalsti	150 356	429 486	419 560
2.1.4.	kārtējie maksājumi Eiropas Kopienas budžetā un starptautiskā sadarbība			
2.1.5.	uzturēšanas izdevumu transferti	12 423	109 957	59 392
<b>2.2.</b>	izdevumi kapitālieguldījumiem			



	Finansiālie rādītāji	Izpilde 2017. gadā	2018. gadā	
			Apstiprināts likumā	Izpilde
<b>69.06.00.</b>	<b>Izdevumi 3. mērķa "Eiropas teritoriālā sadarbība" pārrobežu sadarbības programmu, projektu un pasākumu īstenošanai</b>			
<b>1.</b>	<b>Finanšu resursi izdevumu segšanai (kopā)</b>	759 491	830 750	804 220
1.1.	dotācijas	759 491	830 750	804 220
1.2.	maksas pakalpojumu un citi pašu ieņēmumi			
1.3.	ārvalstu finanšu palīdzība			
1.4.	ziedojumi un dāvinājumi			
<b>2.</b>	<b>Izdevumi (kopā)</b>	759 491	830 750	804 220
<b>2.1.</b>	<b>uzturēšanas izdevumi (kopā)</b>	759 491	824 308	797 779
2.1.1.	kārtējie izdevumi	51 375	152 934	126 405
2.1.2.	procentu izdevumi			
2.1.3.	subsīdijas, dotācijas un sociālie pabalsti			
2.1.4.	kārtējie maksājumi Eiropas Kopienas budžetā un starptautiskā sadarbība			
2.1.5.	uzturēšanas izdevumu transferti	708 116	671 374	671 374
<b>2.2.</b>	<b>izdevumi kapitālieguldījumiem</b>		6 442	6 441
<b>70.00.00.</b>	<b>Citu Eiropas Savienības politiku instrumentu projektu un pasākumu īstenošana</b>			
<b>1.</b>	<b>Finanšu resursi izdevumu segšanai (kopā)</b>	5 577 124	6 653 538	5 520 351
1.1.	dotācijas	5 474 938	6 369 904	5 239 536
1.2.	maksas pakalpojumu un citi pašu ieņēmumi			
1.3.	ārvalstu finanšu palīdzība	26 520	147 909	147 756
1.4.	ziedojumi un dāvinājumi			
1.5.	transferti	75 666	135 725	133 059
<b>2.</b>	<b>Izdevumi (kopā)</b>	5 616 231	6 653 538	5 520 351
<b>2.1.</b>	<b>uzturēšanas izdevumi (kopā)</b>	5 615 693	6 615 794	5 517 084
2.1.1.	kārtējie izdevumi	3 790 855	4 853 164	3 754 454
2.1.2.	procentu izdevumi			

	Finansiālie rādītāji	Izpilde 2017. gadā	2018. gadā	
			Apstiprināts likumā	Izpilde
2.1.3.	subsīdijas, dotācijas un sociālie pabalsti			
2.1.4.	kārtējie maksājumi Eiropas Kopienas budžetā un starptautiskā sadarbība			
2.1.5.	uzturēšanas izdevumu transferti	1 824 838	1 762 630	1 762 630
<b>2.2.</b>	izdevumi kapitālieguldījumiem	538	37 744	3 267
<b>70.02.00.</b>	<b>Atmaksas valsts pamatbudžetā par citu Eiropas Savienības politiku instrumentu projektu un pasākumu finansējumu</b>			
<b>1.</b>	<b>Finanšu resursi izdevumu segšanai (kopā)</b>	8 426	104 889	104 889
1.1.	dotācijas			
1.2.	maksas pakalpojumu un citi pašu ieņēmumi			
1.3.	ārvalstu finanšu palīdzība	8 426	104 889	104 889
1.4.	ziedojumi un dāvinājumi			
<b>2.</b>	<b>Izdevumi (kopā)</b>	8 426	104 889	104 889
<b>2.1.</b>	<b>uzturēšanas izdevumi (kopā)</b>	8 426	104 889	104 889
2.1.1.	kārtējie izdevumi			
2.1.2.	procentu izdevumi			
2.1.3.	subsīdijas, dotācijas un sociālie pabalsti			
2.1.4.	kārtējie maksājumi Eiropas Kopienas budžetā un starptautiskā sadarbība			
2.1.5.	uzturēšanas izdevumu transferti	8 426	104 889	104 889
<b>2.2.</b>	izdevumi kapitālieguldījumiem			
<b>70.06.00.</b>	<b>Izdevumi citu Eiropas Savienības politiku instrumentu projektu un pasākumu īstenošanai</b>			
<b>1.</b>	<b>Finanšu resursi izdevumu segšanai (kopā)</b>	5 493 032	6 412 924	5 282 403
1.1.	dotācijas	5 474 938	6 369 904	5 239 536
1.2.	maksas pakalpojumu un citi pašu ieņēmumi			

	Finansiālie rādītāji	Izpilde 2017. gadā	2018. gadā	
			Apstiprināts likumā	Izpilde
1.3.	ārvalstu finanšu palīdzība	18 094	43 020	42 867
1.4.	ziedojumi un dāvinājumi			
<b>2.</b>	<b>Izdevumi (kopā)</b>	5 493 032	6 412 924	5 282 403
<b>2.1.</b>	uzturēšanas izdevumi (kopā)	5 492 494	6 375 180	5 279 136
2.1.1.	kārtējie izdevumi	3 676 082	4 717 439	3 621 395
2.1.2.	procentu izdevumi			
2.1.3.	subsīdijas, dotācijas un sociālie pabalsti			
2.1.4.	kārtējie maksājumi Eiropas Kopienas budžetā un starptautiskā sadarbība			
2.1.5.	uzturēšanas izdevumu transferti	1 816 412	1 657 741	1 657 741
<b>2.2.</b>	izdevumi kapitālieguldījumiem	538	37 744	3 267
<b>70.07.00.</b>	<b>Latvijas pārstāvja ceļa izdevumu kompensācija, dodoties uz Eiropas Savienības Padomes darba grupu sanāksmēm un Padomes sanāksmēm</b>			
<b>1.</b>	<b>Finanšu resursi izdevumu segšanai (kopā)</b>	<b>75 666</b>	<b>135 725</b>	<b>133 059</b>
1.1.	dotācijas			
1.2.	maksas pakalpojumu un citi pašu ieņēmumi			
1.3.	ārvalstu finanšu palīdzība			
1.4.	ziedojumi un dāvinājumi			
1.5.	transferti	75 666	135 725	133 059
<b>2.</b>	<b>Izdevumi (kopā)</b>	114 773	135 725	133 059
<b>2.1.</b>	uzturēšanas izdevumi (kopā)	114 773	135 725	133 059
2.1.1.	kārtējie izdevumi	114 773	135 725	133 059
2.1.2.	procentu izdevumi			
2.1.3.	subsīdijas, dotācijas un sociālie pabalsti			
2.1.4.	kārtējie maksājumi Eiropas Kopienas budžetā un starptautiskā sadarbība			

	Finansiālie rādītāji	Izpilde 2017. gadā	2018. gadā	
			Apstiprināts likumā	Izpilde
2.1.5.	uzturēšanas izdevumu transferti			
<b>2.2.</b>	izdevumi kapitālieguldījumiem			

Avots: likums "Par valsts budžetu 2018. gadam" un iestāžu iesniegtie gada pārskati

## 2. pielikums

### Darbības rezultātu rādītāji

Saskaņā ar Ministru kabineta 2010. gada 5. maija noteikumu Nr. 413 "Noteikumi par gada publiskajiem pārskatiem" 6.3. apakšpunktu tabulā ir apkopota informācija par Zemkopības ministrijas atbilstošo budžeta programmu un apakšprogrammu darbības rezultātiem pārskata gadā.

Darbības virziens „Pārtikas drošība un kvalitāte, dzīvnieku veselība”			
Rezultatīvais rādītājs	Plānotais rādītājs	Izpilde	Neizpildes/pārsniegšanas pamatojums
<b>Budžeta apakšprogramma 20.01.00 „Pārtikas drošības un veterinārmedicīnas valsts uzraudzība un kontrole”</b>			
<b>Darbības rezultāts „Pārtikas aprites iesaistīto uzņēmumu uzraudzība un kontrole”</b>			
Pārbaužu skaits pārtikas uzņēmumos	37 800	39 711	
Uzņēmumu īpatsvars % no kopējā pārbaudīto uzņēmumu skaita, kuros ir konstatēti būtiski pārkāpumi, kas ietekmē pārtikas produktu kvalitāti un nekaitīgumu	1,0	0,12	Atbilstošo uzņēmumu īpatsvara pieaugums skaidrojams ar uzņēmēju izmantotajam atbalsta programmu sniegtajām iespējām, tāpēc palielinājusies uzņēmumu konkurētspēja un atbilstība normatīvo aktu prasībām. PVD konsekventā uzraudzība uzņēmumus ir mudinājusi ieguldīt darbu un līdzekļus normatīvo aktu prasību nodrošināšanai, tāpat uzņēmumi iesaistās produkcijas eksportā, kas sekmē atbilstošo uzņēmumu īpatsvara pieaugumu.
<b>Darbības rezultāts „Veterinārās uzraudzības objektu, tai skaitā dzīvnieku un produktu uzraudzība un kontrole”</b>			
Veikto pārbaužu skaits valsts veterinārās uzraudzības objektos	17 000	20 869	Pārbaužu skaits ir palielinājies līdz ar lauksaimniecības dzīvnieku novietņu pārbaužu skaita palielināšanās saistībā gan ar Āfrikas cūku mēra attīstību, gan ar biodrošības pasākumu ieviešanas pārbaudēm. Veiktās pārbaudes dzīvnieku novietnēs finansētas gan no budžeta apakšprogrammas 20.01.00 “Pārtikas drošības un veterinārmedicīnas valsts uzraudzība un kontrole”, gan budžeta apakšprogrammas 70.06.00 “Izdevumi citu Eiropas Savienības politiku instrumentu projektu un pasākumu īstenošanai”. Rezultatīvā rādītāja skaitliskās vērtības ir precizētas nākamajiem pārskata periodiem.
Uzraudzības objektu īpatsvars % no kopējā to pārbaudīto uzņēmumu skaita, kuros nav konstatēti būtiski pārkāpumi, kas ietekmē dzīvnieku veselību un labturību	2	2,8	Uzraudzības objektu īpatsvars, kuros ir konstatēti būtiski pārkāpumi, kas ietekmē dzīvnieku veselību un labturību, palielinājies saistībā ar lauksaimniecības dzīvnieku novietņu pārbaudēs konstatētajām neatbilstībām – obligāto laboratorisko izmeklējumu uz noteiktām dzīvnieku infekcijas slimībām kavējumiem.
<b>Darbības rezultāts „Kravu pārbaudes Latvijas kontroles punktos uz ES ārējās robežas”</b>			
Kopējais pārbaudīto kravu skaits/prasībām atbilstošo kravu īpatsvars, %	65 000	89 943	Kopējais pārbaudīto kravu skaits palielinājies, jo 2018. gadā kļuvis vairāk ievesto dzīvnieku izcelsmes produktu kravu un izejošā tranzīta kravu. Tāpat vairāk ievestas dzīvnieku barības un barības piedevu, pārtikas un fitosanitārajai kontrolei pakļautās kravas.
Prasībām neatbilstošo kravu īpatsvars, %	1,50	0,69	Prasībām neatbilstošo kravu skaita samazināšanās, iespējams, ietekmēja tas, ka

			biznesa operatori ņēma vērā normatīvajos aktos noteiktās prasības un izpildīja piesardzības pasākumus, turklāt notikušās izmaiņas to kravu specifikā, kas atbilda prasībām. Pagaidām, iespējams, vēl nav pilnībā identificēti visi iespējamie riska faktori, kas saistīti ar prasībām neatbilstošu kravu apriti.
Laboratoriski pārbaudīto kravu īpatsvars % no kopējā pārbaudīto kravu skaita	0,50	0,33	Laboratoriski pārbaudīto kravu īpatsvars samazinājies, jo nav veikti atsevišķu plānoto pozīciju laboratoriskie izmeklējumi. Tas ir saistīts ar to, ka gada laikā nav importēti izmeklējumu veikšanai atbilstošie produkti, lai gan pārskata periodā ir palielinājies importēto kravu kopējais daudzums.
<b>Budžeta apakšprogramma 20.02.00 „Pārtikas aprites un veterinārmedicīnas valsts uzraudzības laboratoriskie izmeklējumi”</b>			
<b>Darbības rezultāts „Veikti laboratoriskie izmeklējumi pārtikas aprītē”</b>			
Laboratorisko izmeklējumu skaits	10 000	10 262	
<b>Darbības rezultāts „Veikti laboratoriskie izmeklējumi veterinārmedicīnā”</b>			
Laboratorisko izmeklējumu skaits	9 000	13 364	Palielinājās neplānoto izmeklējumu skaits (dzīvnieku infekcijas slimību aizdomu gadījumu diagnostika)
<b>Budžeta apakšprogramma 70.06.00 „Izdevumi citu Eiropas Savienības politiku instrumentu projektu un pasākumu īstenošanai”</b>			
<b>Darbības rezultāts „Veikti laboratoriskie izmeklējumi dzīvnieku lipīgo slimību profilakses un apkarošanas pasākumu īstenošanai”</b>			
Laboratorisko izmeklējumu skaits	67 000	69 513	
<b>Darbības rezultāts „Veikti pasākumi dzīvnieku lipīgo slimību profilaksē un apkalpošanā”</b>			
Vakcīnu devu skaits (miljonos) lapsu un jēnotsuņu profilaktiskai vakcinācijai pret trakumsērgu	0,96	0,96	
Vakcīnas devu skaits (miljonos) mājuputnu profilaktiskai vakcinācijai pret salmonelozi	5,93	5,31	
Vakcīnas devu skaits (miljonos) mežacūku vakcinācijai pret klasisko cūku mēri	0,18	0,0	2018.gadā mežacūkas pret klasisko cūku mēri netika vakcinētas, ņemot vērā gan iepriekšējos pārskata periodos kvalitatīvi veikto mežacūku vakcināciju pret klasisko cūku mēri, gan īstenotos uzraudzības pasākumus. Jauni mežacūku saslimšanas gadījumi ar klasisko cūku mēri nav konstatēti, tāpēc pārskata periodā pieņemts lēmums mainīt nepieciešamo vakcīnu apjomu turpmākajiem pārskata periodiem, samazinot to līdz ārkārtas gadījumā nepieciešamam vakcīnu apjomam.
<b>Darbības virziens „Lauku uzņēmējdarbības attīstības veicināšana”</b>			
<b>Rezultatīvais rādītājs</b>	<b>Plānotais rādītājs</b>	<b>Izpilde</b>	<b>Neizpildes/pārsniegšanas pamatojums</b>
<b>Budžeta apakšprogramma 21.01.00 „Valsts atbalsts lauksaimniecības un lauku attīstībai (subsīdijas)”</b>			
<b>Darbības rezultāts „Valsts atbalsts lauksaimniecībai”</b>			
Īstenoto atbalsta programmu skaits	6	6	
Apstiprināto pieteikumu skaits	22 000	22 320	Valsts atbalsta programmās palielinājās iesniegto pieteikumu skaits.
<b>Budžeta apakšprogramma 21.02.00 „Sabiedriskā finansējuma administrēšana un valsts uzraudzība lauksaimniecībā”</b>			
<b>Darbības rezultāts „Atbalsta pieteikumu un iesniegumu administrēšana”</b>			
ES atbalsta pieteikumu un iesniegumu skaits	223 000	240 179	
Valsts atbalsta pieteikumu un projektu iesniegumu skaits	23 000	24 488	Rezultatīvais rādītājs pārsniegts, jo atbalsta pretendenti aktīvi iesaistījās valsts atbalsta programmās, īpaši „Atbalsts investīciju veicināšanai lauksaimniecībā” un

			“Alternatīvais atbalsts lopkopības saimniecībām”.
<b>Darbības rezultāts „Lauku atbalsta dienesta veiktās fiziskās kontroles”</b>			
Veikto kontroļu īpatsvars %, no saimniecisko darbību veicējiem, kuri saņēmuši ES vai valsts atbalstu un pakļauti iespējamajām kontrolēm	9	9,3	
Kontroļu īpatsvars % kopējo to kontroļu skaitā, kurās nav konstatētas neatbilstības normatīvo aktu prasībām	50	88,7	Nelabvēlīgo klimatisko apstākļu (sausuma) dēļ atbalsta pasākumu administrēšanā bija pieļaujamas atkāpes no normatīvajos aktos noteikto atbalsttiesīgas zemes kritēriju izpildes.
<b>Darbības rezultāts „Lauksaimniecības un mežsaimniecības tehniskā uzraudzība”</b>			
Traktortehnikas reģistrāciju skaits	15 500	13 860	Sakarā ar Eiropas Lauksaimniecības fonda lauku attīstībai (ELFLA) pasākumā "Ieguldījumi materiālajos aktīvos" noteiktajiem atbalsta pasākumiem un lauksaimniecības tehnikas iegādes atļaušanu 2018. gadā, tika prognozēta iegādātās tehnikas skaita palielināšanās, bet plānotais apjoms netika sasniegts, jo tehnika tika iegādāta mazāk, nekā plānots.
Valsts tehnisko apskašu skaits traktortehnikai	57 000	54 595	Tehnisko apskašu skaita samazināšanās saistīta ar traktortehnikas un tās piekabju norakstīšanu vai nelietošanu sliktā tehniskā stāvokļa dēļ, turklāt inspektori stingrāk pievērš uzmanību traktortehnikas vai to piekabju tehniskajam stāvoklim..
<b>Darbības rezultāts „Latvijas lauksaimniecības kultūrvēsturiskā mantojuma saglabāšana”</b>			
Muzeju apmeklētāju skaits	7 000	11 151	Muzejos tiek rīkoti bezmaksas pasākumi, kuros piedalās liels apmeklētāju skaits, tiek veidotas izstādes, par kurām apmeklētāji izrāda lielāku interesi.
Ekspozīciju skaits	40	42	Tiek veidotas ekspozīcijas par apmeklētājus interesējošiem tematiem.
<b>Darbības rezultāts „Veikti uzraudzības pasākumi vides (gaisa, zemes, ūdeņu) piesārņojuma samazināšanai no traktortehnikas motoru radītām izplūdes gāzēm un augu aizsardzības līdzekļu lietošanas iekārtām Latvijā”</b>			
Traktortehnikas izplūdes gāzu samazināšanas pasākumu (motoru jaudas mērījumi, dūmgāzu analīžu testi, degvielas padeves sistēmas regulēšana) skaits	160	218	Lauksaimnieki ir ieinteresēti vides piesārņojuma mazināšanā. Izplūžu gāzes mērījuma skaits palielinājies arī pasākuma “Traktordienas 2018” ietekmē, jo tajā piedalās ievērojams skaits traktoru.
Augu aizsardzības līdzekļu lietošanas iekārtu pārbaūžu skaits	80	69	Latvijā ir pieci AAL lietošanas iekārtu pārbaūžu veicēji, tāpēc pārbaudīto iekārtu skaits tiek sadalīts. Klients pats brīvi var izvēlēties, pie kura veikt pārbaudi.
<b>Darbības rezultāts „Informācijas pieejamība par dzīvnieku kustību un tās izsekošanas iespējām”</b>			
Reģistrēto un apzīmēto dzīvnieku īpatsvars, % no LDC reģistrā reģistrējamo dzīvnieku kopskaita	100	100	
Ciltsdarbā iesaistīto dzīvnieku īpatsvars % piena lopkopībā	83	82	
Uzraudzība un kontrole ciltsdarbā, LDC datubāzē, % no kopējā dzīvnieku skaita ciltsdarbā	80	80	
<b>Darbības rezultāts „Lauksaimniecības tirgus un ekonomiskās informācijas apkopošana un analīze”</b>			
Informācijas sniedzēju skaits, par kuriem tiek apkopota un analizēta informācija	1 090	1 090	
Ziņojumu skaits EK	400	400	
<b>Darbības rezultāts „Novērtēta atbilstība prasību izpildei attiecībā uz lauksaimniecībā, mežizstrādē, kokapstrādē izmantojamo tehniku un veikta tehnikas kompleksā testēšana atbilstoši mašīnu drošības prasībām”</b>			
Sertificēto objektu skaits	160	249	Lielākā daļa atzinumu izsniegta par tehniku, par kuru iepriekš netika prasīts tips

			apstiprinājums atbilstoši 2003/37/EK. Kopējā tendence liecina, ka dalībvalstu ražotāji, kas iepriekš nesertificēja tehniku atbilstoši direktīvas 2003/37/EK prasībām, pāriet uz valsts nacionālo tipu apstiprinājumiem, tādēļ atzinumu skaits nevis samazinās, bet gan palielinās.
<b>Darbības virziens „Cilvēkresursu attīstības veicināšana laukiem”</b>			
<b>Rezultatīvais rādītājs</b>	<b>Plānotais rādītājs</b>	<b>Izpilde</b>	<b>Neizpildes/pārsniegšanas pamatojums</b>
<b>Budžeta apakšprogramma 22.01.00 Profesionālā izglītība</b>			
<b>Darbības rezultāts „Sagatavotie speciālisti ar vidējo profesionālo izglītību”</b>			
Ar vidējo profesionālo izglītību sagatavoto speciālistu (absolventu) skaits	120	57	2018. gadā 57 speciālisti ieguvuši Latvijā akreditētu profesionālo kvalifikāciju, no tiem 28 par valsts līdzekļiem. 19 audzēkņi ieguva kvalifikāciju, izmantojot ESF projekta finansējumu (2017. gadā bija plānots nokomplektēt vēl divas grupas pēc vidusskolas, lai vismaz 36 audzēkņi iegūtu kvalifikāciju 2018. gadā), bet nepietiekami pietiekami daudz audzēkņu. Arī izsludinot ziemas uzņemšanu, 2018. gada janvārī neizdevās nokomplektēt divas viengadīgās grupas (bija plānots, ka vismaz 26 audzēkņi iegūs kvalifikāciju). 10 audzēkņu ieguva kvalifikāciju, mācoties neklātienē un paši sedzot mācību maksu, bet viens audzēknis pārtrauca mācības. Tāpēc plānoto 120 speciālistu vietā 2018. gadā netika sasniegts plānotais rādītājs.
Ar vidējo profesionālo izglītību sagatavoto speciālistu (absolventu) skaits, kuri finansēti no dotācijas	45	28	Par valsts budžeta līdzekļiem 2018. gadā 28 speciālisti ieguvuši Latvijā akreditētu profesionālo kvalifikāciju, bet pavisam kopā – 57 (racionāli izmantojot ESF finansējumu, un neklātienē maksāja paši audzēkņi). Bija plānots, ka audzēkņi tiks uzņemti valsts budžeta grupās, bet, tā kā projekts tika pagarināts, 19 audzēkņu ieguva kvalifikāciju, izmantojot ESF projekta finansējumu. Savukārt uz plānoto valsts budžeta grupu (līdz 18) pēc vidusskolas, nepietiekami pietiekami daudz audzēkņu (to bija trīs), lai 2018. gadā būtu sasniegts plānotais valsts budžeta vietu skaits.
<b>Darbības rezultāts „Vidējās profesionālās izglītības mācību programmas”</b>			
Kopējais izglītojamo skaits	351	282	Valsts budžeta grupās bija plānots uzņemt audzēkņus pēc 9. klases piecās dažādās mācību programmās un pēc 12. klases – trīs programmās. Diemžēl izdevās nokomplektēt tikai piecas grupas (kopā uzņemti 74 audzēkņi plānoto 126 vietā). Mācības pārtraukuši 17 audzēkņi, par iemeslu minot nepietiekamus ceļa izdevumus uz mācību iestādi (2), grūtības apgūt mācību programmu (7), darba uzsākšanu (3), izglītības iestādes maiņu tuvāk dzīvesvietai (2) un izbraukšanu no valsts (3).
<b>Budžeta apakšprogramma 22.02.00 „Augstākā izglītība”</b>			
<b>Darbības rezultāts „Sagatavotie speciālisti ar augstāko izglītību”</b>			
Ar augstāko izglītību sagatavoto speciālistu (absolventu) skaits	800	953	Nebija iespējams prognozēt grozījumus normatīvajos aktis attiecībā uz speciālistiem, kas strādā meža nozarē (tika noteikts, ka nepieciešama augstākā izglītība), tādēļ nepilna laika studijās tika uzņemts vairāk studentu, nekā plānots, un tie studijas pabeidza 2018. gadā.



Ar augstāko izglītību sagatavoto speciālistu (absolventu) skaits, kuri finansēti no dotācijas	606	604	
<b>Darbības rezultāts „Pamatstudijas, maģistratūras un doktora studijas”</b>			
Kopējais studentu skaits	4 250	3 880	Negatīva demogrāfiskā situācija valstī un studējošo ierobežotās finansiālās iespējas, lai uzsāktu maksas studijas.
<b>Budžeta apakšprogramma 22.05.00 „Dotācija SIA „Latvijas Lauku konsultāciju un izglītības centrs” lauku informācijas analīzes un apmaiņas sistēmai”</b>			
<b>Darbības rezultāts „Politikas un ES atbalsta informācijas plānošanai nepieciešamās informācijas sagatavošana”</b>			
Aprēķināto bruto segumu skaits	14	14	
Veikto kultūraugu ražu prognozēšanas apsekojuma skaits	606	606	
<b>Darbības rezultāts „Statistikas datu iegūšana un apkopošana par lauku saimniecībām”</b>			
Apsekoto lauku saimniecību skaits	4 600	4 166	Pēc 2018. gada rudenī CSP iesniegtajiem datiem, ir sasniegts CSP pieprasītais saimniecību skaits. (CSP 2018. gadā paredzēja veikt 4166 lauku saimniecību apsekojumu un aptauju.)
Lauku saimniecību skaits, par kurām sagatavota informācija Saimniecību uzskaites datu tīklam	1 000	1 000	
<b>Budžeta apakšprogramma 22.06.00 Emisijas kvotu izsolišanas instrumenta finansēto projektu īstenošana</b>			
<b>Darbības rezultāts „Realizēta Jelgavas pils fasāžu atjaunošana”</b>			
Atjaunoto fasāžu apjoms (m <sup>2</sup> )	2 836	2 836	Aizkavējoties darbiem pie austrumu fasādes, uzsākti rietumu fasādes darbi, kas bija plānoti 2019. gadā.
<b>Darbības virziens „Dabas resursu ilgtspējības saglabāšana”</b>			
<b>Rezultatīvais rādītājs</b>	<b>Plānotais rādītājs</b>	<b>Izpilde</b>	<b>Neizpildes/pārsniegšanas pamatojums</b>
<b>Budžeta apakšprogramma 24.01.00 „Meža resursu valsts uzraudzība”</b>			
<b>Darbības rezultāts „Ugunsdrošība mežos”</b>			
Nodzēsto meža ugunsgrēku platība, ha gada laikā	582	2 743	Ugunsbīstamajā sezonā situācija neprognozējami attīstījās saistībā ar ugunsgrēku dzēšanu Talsu novada Valdgales pagastā un Mazsalacas novada Ramatas pagastā. Lielais ugunsgrēku apjoms pamatojams ar vairāku apstākļu vienlaicīgu sakritību – klimatiskiem apstākļiem (ilgstošu sausumu, lielo vēju, kas veicināja strauju uguns izplatību) un plašu degšanas teritoriju.
Nodzēsto ugunsgrēku skaits, gab. gada laikā	706	972	Sk. iepriekšējā rādītāja skaidrojumu.
<b>Darbības rezultāts „Meža valsts reģistra uzturēšana un meža apsaimniekošanas uzraudzība”</b>			
Inventarizētā un Valsts meža dienesta ģeogrāfiskās informācijas sistēmā (VMDĢIS) uzturētā meža zemes platībā, tūkst. ha	3 400	3 482	VMD lietotās datubāzes tiešsaistes saslēgums ar VZD datiem ļauj pilnvērtīgāk administrēt Meža likuma normas. Apmācīts personāls.
Apsekoto objektu skaits, tūkst. gab. gada laikā	112	112	
<b>Budžeta apakšprogramma 24.02.00 „Valsts atbalsta pasākumi meža nozarē”</b>			
<b>Darbības rezultāts „Medību saimniecības attīstības veicināšana”</b>			
Medību saimniecības attīstības fonda finansēto projektu skaits	13	13	
Attīstības/zinātnes projektu proporcionāli skaitliskais sadalījums no kopējā medību saimniecības attīstības fonda finansēto projektu skaita	10/3	10/3	
<b>Darbības rezultāts „Meža nozares attīstības veicināšana”</b>			
Meža attīstības fonda finansēto projektu skaits	7	7	

Attīstības/zinātnes projektu proporcionāli skaitliskais sadalījums no kopējā meža attīstības fonda finansēto projektu skaita	5/2	5/2	
<b>Darbības rezultāts „Iegūta statistiskā informācija par meža resursiem un zemes faktisko izmantošanu”</b>			
Apskoto pastāvīgo parauglaukumu platība ha	125	125	
Parauglaukumu platība hektāros, kuros veikti koksnēs resursus raksturojošie mērījumi	72,3	72,3	
<b>Budžeta apakšprogramma 25.01.00 „Zivju izmantošanas regulēšana, atražošanas un izpēte”</b>			
<b>Darbības rezultāts „Latvijas ūdenstilpnēs papildināti zivju krājumi”</b>			
No valsts dotācijas finansēto ūdenstilpnēs izlaisto zivju un kāpuru skaits miljonos	6,03	6,1	Tā kā bija augsti zivju mazuļu izdzīvošanas rādītāji un laba nēģu kāpuru izšķilšanās no ikriem, 2018. gadā tika izaudzēti un virs plāna izlaisti nedaudz vairāk lašu, taimiņu, zandartu un ceļotājsīgu mazuļu un nēģu kāpuru.
<b>Darbības rezultāts „Novērtēti zivju krājumi”</b>			
Publisko ūdenstilpju skaits, kurās zvejas tiesības pieder valstij, veiktā zivju krājumu izpēte un zivsaimnieciskās ekspluatācijas noteikumu izstrāde	10/4	10/4	
<b>Darbības rezultāts „Veikti zivju resursu pētījumi un sniegts zinātniskais atzinums”</b>			
Iekšējo un piekrastes ūdeņu zivju resursu novērtēšanas rezultātā sagatavoto zinātnisko atzinumu skaits zvejas un maksšķerēšanas regulēšanas nodrošināšanai	53	61	Palielinājies valsts un pašvaldību iestādēm sniegto atzinumu skaits (zaudējumu aprēķini, ekspertīzes, zvejas novērtējuma dati u.c.)
<b>Budžeta apakšprogramma 25.02.00 „Zivju fonds”</b>			
<b>Darbības rezultāts „Nodrošināts atbalsts zivju resursu papildināšanai, pētījumiem un aizsardzībai”</b>			
Ar ZF atbalstu īstenoto projektu skaits zivju resursu papildināšanai, pētījumiem un aizsardzībai	120	103	
<b>Budžeta apakšprogramma 26.02.00 „Meliorācijas kadastra uzturēšana, valsts meliorācijas sistēmu un valsts nozīmes meliorācijas sistēmu ekspluatācija un uzturēšana”</b>			
<b>Darbības rezultāts „Valsts polderu ekspluatācija un uzturēšana”</b>			
Darbināto polderu sūkņu staciju skaits	32	32	
Uzturēto polderu aizsargdambju garums, km	105,0	135,7	Lai novērstu 2017. gada lietavu radītos bojājumus, papildus plānotajiem darbiem tika novākts Gātupes poldera dambja apaugums.
<b>Darbības rezultāts „Meliorācijas kadastra un melioratīvās hidrometrijas informācijas kārtošana”</b>			
Sakārtota informācija par meliorētām zemju platībām, milj. ha/īpatsvars % pret visu nepieciešamo	2,19/100	2,19/100	
Valsts nozīmes ūdensnoteku izpilddokumentācijas piesaiste ĢIS, tūkst. km/īpatsvars % pret visu nepieciešamo	9,0/66	9,0/66	
Hidrometrisko posteņu skaits	43	43	
<b>Darbības rezultāts „Valsts un valsts nozīmes ūdensnoteku ekspluatācija un uzturēšana”</b>			
Uzturēto ūdensnoteku garums, tūkst. km	1,4	1,4	
<b>Budžeta apakšprogramma 26.03.00 „Ikgadējie maksājumi par Daugavas kaskādes HES zemes resursiem nodarīto kaitējumu kompensēšanu”</b>			
<b>Darbības rezultāts „Valsts meliorācijas sistēmu ekspluatācija un uzturēšana”</b>			
Darbinātas polderu sūkņu stacijas (skaits)	8	8	

Uzturēto polderu aizsargdambju garums, km	8,4	8,7	
Dziļās drenāžas garums, km	10,8	10,8	
<b>Budžeta apakšprogramma 27.00.00 „Augu veselība un augu aprites uzraudzība”</b>			
<b>Darbības rezultāts „Nodrošināta valsts fitosanitārā drošība”</b>			
Veikto pārbaūžu skaits fitosanitārijas jomā	15 050	15 050	Kopumā pārbaudes veiktas plānotajā apjomā, tajā skaitā 3071 prioritārā pārbaude un 11 979 pārējās pārbaudes.
Pārbaūžu rezultātā pieņemto lēmumu par fitosanitāro pasākumu piemērošanu īpatsvars, % no pārbaūžu skaita	0,4	0,4	
<b>Darbības rezultāts “Nodrošināta augu un augu produkcijas fitosanitārā uzraudzība to eksportam”</b>			
Izsniegto fitosanitāro sertifikātu skaits augu un augu produktu eksportam un reeksportam	33 300	23 572	
Saņemtās notifikācijas par augu valsts izcelsmes produkcijas, kas tiek eksportēta no Latvijas, neatbilstību fitosanitārajām normām, %, no izsniegto fitosanitāro sertifikātu skaita	1,0	0,3	Lai samazinātu saņemto notifikāciju skaitu, tika pastiprinātas kontroles un uzlabota kontroļu kvalitāte pirms fitosanitāro sertifikātu izsniegšanas.
Veikto novērtējumu, analīžu un pārbaūžu skaits augu aizsardzības, mēslošanas aprites un augšņu izpētes jomā	14 199	14 199	
To novērtējumu, analīžu, pārbaūžu, izmēģinājumu un izvērtējumu skaits augu aizsardzības, mēslošanas aprites jomā, kuru rezultātā nav konstatēta būtiska neatbilstība normatīvo aktu prasībām, % no pārbaūžu skaita	97,0	97,0	Visu ar sēklas sertifikācijas procesu saistīto rādītāju palielināšanās ir saistīta ar sēklaudzēšanas sējumu platību un līdz ar to ar saražotā sēklas materiāla apjomu palielināšanos.
<b>Darbības rezultāts „Nodrošināta augu un augu aprites uzraudzība”</b>			
Veikto novērtējumu, analīžu un pārbaūžu skaits sēklu un šķirņu aprites jomā	8 965	14 604	
To novērtējumu, analīžu, pārbaūžu, izmēģinājumu un izvērtējumu skaits augu aizsardzības, mēslošanas un sēklu aprites jomā, kuru rezultātā nav konstatēta būtiska neatbilstība normatīvo aktu prasībām, % no pārbaūžu skaita	97,0	97,0	
<b>Darbības virziens „Nozaru pārvaldība un politikas plānošana”</b>			
<b>Rezultatīvais rādītājs</b>	<b>Plānotais rādītājs</b>	<b>Izpilde</b>	<b>Neizpildes/pārsniegšanas pamatojums</b>
<b>97.00.00 Nozaru vadība un politikas plānošana</b>			
<b>Darbības rezultāts „Resoru kompetences politikas izstrāde”</b>			
Izstrādātie nacionālie tiesību akti, kas regulē nozari (skaits)	350	186	Veiksmīgi īstenots uzdevums, lai samazinātu normatīvo aktu plūdus, pievēršot papildu uzmanību interpretācijas metodēm, kas ļauj piemērot jau esošo regulējumu. Pozitīvi šo skaitli ietekmē arī papildus pievērstā uzmanība katra projekta tvērumam, tā novēršot nepieciešamību tos grozīt, lai papildinātu ar trūkstošo. Daļa no plānotajiem normatīvo aktu projektiem tiek pārcelti uz 2019. gadu (piemēram, MK noteikumu projekti, kurus nepieciešams izdot no jauna saistībā ar jauno Ciltsdarba likumu).
Sanāksmju skaits, kurās Latvijas intereses pārstāvētas starptautiskajās un ES organizācijās un institūcijās	650	727	

<b>Darbības rezultāts „Uzraudzības un kontroles procesi pār politikas īstenošanu”</b>			
Sagatavotie iekšējo auditu ziņojumi uz vienu auditoru slodzi (skaits)	3	3	
Ieviesto ieteikumi īpatsvars % pret kopējo ieteikumu skaitu	80	94	Auditējamie izrādījuši lielāku pašiniciatīvu, nekā plānots.
Tiesu procesu skaits	10	5	Tiesvedībā bija pieci procesi. Turpināsies četras tiesvedības, divas – no 2016. gada. Tiesvedība ir sarežģīts process, un lietu virzību prognozēt ir komplicēti.
Pozitīvs tiesu procesu skaits	7	3	Pabeigti trīs tiesvedības procesi, visi pozitīvi. Tiesvedība ir sarežģīts process, un lietu virzību prognozēt ir komplicēti.
ZM valdījumā un padotībā esošo iestāžu lietošanā nodotā valsts nekustamā īpašuma uzskaites pilnīgums, neatbilstību skaits uzskaites sistēmā nav lielāks par 1%	1	1	
<b>Darbības rezultāts „Personāla attīstība”</b>			
Kvalifikācijas celšanas stundas uz vienu strādājošo (skaits)	7	11,5	Bija pieejami papildu finanšu līdzekļi no ES fondiem apmācībai VAS.

## Izpildītie un pasūtītie pētījumi

Saskaņā ar Ministru kabineta 2010. gada 5. maija noteikumu Nr. 413 „Noteikumi par gada publiskajiem pārskatiem” 6.6. apakšpunktu turpmākajās tabulās ir apkopota kopējā informācija par situāciju saistībā ar īstenotajiem un pasūtītajiem pētījumiem ZM.

## Kopējā situācija ar pētījumiem (1. tab.)

2018. g. pabeigtie pētījumi	2018. g. īstenojamie pētījumi	Turpmākajos gados plānotie pētījumi
<p>Zālāju zelmeņu veidošanas, zāles lopbarības ražošanas tehnoloģiju pilnveidošanas un daudzfunkcionālas izmantošanas zinātniskais pamatojums</p> <p>Dažādu šķirņu aitu un to krustojumu piemērotība kvalitatīvu liemeņu un jēra gaļas ieguvei</p> <p>Ieteikumu izstrāde vējazaus un citu izplatītāko nezāļu sugu ierobežošanas pasākumiem Latvijas apstākļos</p> <p>Pākšaugi – alternatīva sojas izmantošanai proteīnbagātas spēkbarības ražošanā: audzēšanas agrotehniskais un ekonomiskais pamatojums Latvijas apstākļos</p> <p>Pētījums par zinātniski pamatotiem labas ražošanas prakses ieteikumiem <i>Campylobacter</i> spp. izplatības samazināšanai svaigā putnu gaļā</p> <p>Augu daudzveidība un nezāles (<i>PRODIVA</i>)</p> <p>Augkopības sistēmas ieviešana dārzeņu audzēšanā, uzlabojot augsnes bioloģisko resursu izmantošanu un aizsardzību ar sedzējauģu izmantošanu (<i>AGRO-ECOLOGICAL SERVICE CROPS (ASC)</i>)</p> <p>Inovātīvs dizains un pasākumi funkcionālās bioloģiskās daudzveidības paaugstināšanai bioloģiskajos augļu dārzeņos (<i>ECOORCHARD</i>)</p> <p>Ģenētiski modificētu augu sēklu un pavairojamā materiāla iespējamo risku zinātniskā novērtēšana Latvijas teritorijā un risku vadības rekomendāciju izstrāde atbilstoši Latvijas agroekonomiskajiem apstākļiem</p> <p>Labas ražošanas prakses principu ievērošanas ietekme uz policiklisko aromātisko ogļūdeņražu (PAO) līmeņa samazināšanu tradicionālī kūpinātā gaļā un gaļas produktos</p> <p>Zālāju zelmeņu veidošana, zāles lopbarības ražošanas tehnoloģiju pilnveidošana un daudzfunkcionāla izmantošana</p>	<p>Lauksaimniecības attīstības prognozēšana un politikas scenāriju izstrāde līdz 2050. gadam</p> <p>Aramzemes un ilggadīgo zālāju apsaimniekošanas radīto siltumnīcefekta gāzu (SEG) emisiju un oglekļa dioksīda (CO<sub>2</sub>) piesaistes uzskaites sistēmas pilnveidošana un atbilstošu metodisko risinājumu izstrādāšana</p> <p>Minimālās augsnes apstrādes ietekme uz augsnes auglības saglabāšanu, kaitīgo organismu attīstību un izplatību, ražu un tās kvalitāti bezmaiņas sējumos</p> <p>Virszemes ūdeņu un gruntsūdeņu kvalitātes pārraudzība īpaši jutīgajās teritorijās un lauksaimniecības zemēs lauksaimniecības noteču monitoringa programmā</p> <p>Meliorācijas ietekmes novērtēšana klimata pārmaiņu (plūdu riska) mazināšanā</p> <p>Pupu sēklgrauža (<i>Bruchus rufimanus</i>) un citu lauka pupu (<i>Vicia faba</i>) kaitēkļu monitorings un ierobežošanas iespējas</p> <p>Dzeltenās rūsas (ieros. <i>Puccinia striiformis</i>, Wes.) izplatība Latvijā un pasākumi tās postīguma ierobežošanai</p> <p>Ganību airesnes pirmsselekcijas materiāla izvērtēšana</p> <p>Graudaugu un rapšu šķirņu izturības izvērtējums pret slimībām Latvijas agroklimatiskajos apstākļos, novērtējot šķirņu saimnieciskās īpašības</p> <p>Integrētai un bioloģiskai audzēšanai piemērotu ābeļu, plūmju un ķiršu šķirņu un potcelmu pārbaude dažādos reģionos un to audzēšanas tehnoloģiju izstrāde</p> <p>Integrētai audzēšanai perspektīvo ogulāju šķirņu pārbaude dažādos Latvijas reģionos un to audzēšanas tehnoloģiju izstrāde un pilnveidošana</p> <p>Pētījums par kukaiņu mainīgās faunas lomu zoonožu un dzīvnieku eksotisko slimību pārnēsē un izplatības riska dinamikā Latvijā</p> <p>Pētījums par iespējamo E hepatīta izplatības risku Latvijā</p> <p>Pētījums par Āfrikas cūku mēra (ĀCM)</p>	<p>Latvijā <i>in situ</i> audzēto pārtikā un lauksaimniecībā izmantojamo augu un to savvaļas radnieku ģenētisko resursu potenciāla apzināšana, ievākšana un izpēte</p> <p>Lauksaimniecības biomasas ilgtspējas novērtējums pēc Eiropas Savienības nosacījumiem</p> <p>Lauksaimniecībai nozīmīgāko kukaiņu sugu sastopamība Latvijā</p> <p>Dažādu kultūraugu ziedputekšņu sastāva noteikšana biškopības produktos</p> <p>Divu dažādu insekticīdu efektivitātes pārbaude smiltsērķšķu raibspārnmušas (<i>Ragoletis batava</i>) ierobežošanā</p> <p>Augu olbaltumvielu ražošanas produktivitātes un ilgtspējības palielināšana Eiropā (daļība <i>Era-Net Sus-crop</i> projektā)</p> <p>Vietējo apdraudēto šķirņu efektīvās populācijas apjoma ietekme uz inbrīdīga pieaugumu</p> <p>Barības līdzekļu un barības vielu sagremojamības pētījumi (konversija) jēriem, pielietojot dažādas barības līdzekļu izbarošanas tehnoloģijas</p> <p>Pētījumi par barības vielu konversiju un optimālo kopproteīna līmeni slaucamo govju barības devās piesārņojuma līmeņa samazināšanai</p> <p>Nacionālajā gēnu bankā uzkrātā Latvijas vietējo apdraudēto dzīvnieku šķirņu bioloģiskā materiāla gēnu bankas papildināšana un izpēte</p> <p>Pētījums par kukaiņu mainīgās faunas lomu zoonožu un dzīvnieku eksotisko slimību pārnēsē un izplatības riska dinamikā Latvijā</p> <p>Pētījums par klimata pārmaiņu veicinātiem infekcijas slimību pārnēsātājiem un to izplatības tendencēm, lai izprastu infekcijas slimību epidemioloģiju, rašanos, izplatību un slogu lauksaimniecībai, kā arī izpētītu rezistences veidošanos un izplatīšanos un uzlabotu infekcijas slimību un rezistences attīstības agrīnu atklāšanu dzīvnieku veselības jomā</p> <p>Pētījums par antibakteriālo līdzekļu atliekvielu izplatību Latvijas izcelsmes dzīvnieku gaļā</p> <p>Pētījums par zoonožu ierosinātāju un indikatorbaktēriju antimikrobiālo rezistenci (cūkām un liellopiem Latvijā)</p>

	<p>endēmijas attīstības risku mežacūku populācijā Latvijā</p> <p>Pētījums par antibakteriālo līdzekļu atliekvielu izplatību Latvijas izcelsmes dzīvnieku gaļā</p> <p>Nanomateriālu satura un iespējamo risku novērtējums Latvijas teritorijā izplatītajā pārtikā un pārtikas iepakojumā</p> <p>Mīnīmālās augsnes apstrādes ietekme uz augsnes auglības saglabāšanu, kaitīgo organismu attīstību un izplatību, ražu un tās kvalitāti bezmaiņas sējumos</p> <p>Graudaugu šķirņu izturības izvērtējums pret slimībām Latvijas agroklimatiskajos apstākļos, novērtējot šķirņu saimnieciskās īpašības</p> <p>Lauksaimniecības attīstības prognozēšana un politikas scenāriju izstrāde līdz 2050. gadam</p> <p>Meliorācijas ietekmes novērtēšana klimata pārmaiņu (plūdu riska) mazināšanā</p> <p>Ganību aieres pirmsselekcijas materiāla izvērtēšana.</p> <p>Kukaiņu mainīgās faunas lomu zoonožu un dzīvnieku eksotisko slimību pārnēsē un izplatības riska dinamikā Latvijā</p> <p>Iespējamie E hepatīta izplatības riski Latvijā</p> <p>Āfrikas cūku mēra endēmijas attīstības risks mežacūku populācijā Latvijā</p> <p>Dārzeņu audzēšana pamīšus slejās un augu atlieku pārstrādes produktu izmantošana dārzeņu komercražošanā, nodrošinot bioloģisko daudzveidību un efektīvu resursu izmantošanu.</p> <p>Latvijas lauksaimniecības siltumnīcefekta gāzu un amonjaka emisiju un CO<sub>2</sub> piesaistes (aramzemēs un zālajos) robežsamazinājuma izmaksu līkņu (MACC) pielāgošana izmantošanai lauksaimniecības, vides un klimata politikas veidošanā.</p> <p>Lopbarības pākšaugu izēdināšanas zootehniskā un ekonomiskā efektivitāte atgremotājdzīvnieku gaļas ražošanai</p> <p>Lēmuma atbalsta sistēmas izmantošana un pilnveide kaitīgo organismu ierobežošanai integrētajā augļkopībā</p>	<p>Pētījums par zinātniski pamatotiem ganāmpulka veselības plāna sagatavošanas ieteikumiem dzīvnieku veselības uzlabošanai un antimikrobiālo līdzekļu lietošanas samazināšanai</p> <p>Pētījums, lai noteiktu GMO, kas ir iegūti ar jaunajām audzēšanas metodēm (EKT sprieduma par mutaģenēzi ieviešana)</p> <p>Mīnīmālās augsnes apstrādes ietekme uz augsnes auglības saglabāšanu, kaitīgo organismu attīstību un izplatību, ražu un tās kvalitāti bezmaiņas sējumos</p> <p>Graudaugu šķirņu izturības izvērtējums pret slimībām Latvijas agroklimatiskajos apstākļos, novērtējot šķirņu saimnieciskās īpašības</p> <p>Lauksaimniecības attīstības prognozēšana un politikas scenāriju izstrāde līdz 2050. gadam</p> <p>Virszemes ūdeņu un gruntsūdeņu kvalitātes pārraudzība īpaši jutīgajās teritorijās un lauksaimniecības zemēs lauksaimniecības noteču monitoringa programmas ietvaros</p> <p>Integrētai un bioloģiskai audzēšanai piemērotu ābeļu, plūmju un ķiršu šķirņu un potcelmu pārbaude dažādos reģionos un to audzēšanas tehnoloģiju izstrāde</p> <p>Integrētai audzēšanai perspektīvo ogulāju šķirņu pārbaude dažādos Latvijas reģionos un to audzēšanas tehnoloģiju izstrāde un pilnveidošana</p> <p>Aramzemes un ilggadīgo zālāju apsaimniekošanas radīto siltumnīcefekta gāzu (SEG) emisiju un oglekļa dioksīda (CO<sub>2</sub>) piesaistes uzskaites sistēmas pilnveidošana un atbilstošu metodisko risinājumu izstrādāšana</p> <p>Meliorācijas ietekmes novērtēšana klimata pārmaiņu (plūdu riska) mazināšanā</p> <p>Ganību aieres pirmsselekcijas materiāla izvērtēšana.</p> <p>Pupu sēklgrauža (<i>Bruchus rufimanus</i>) un citu lauka pupu (<i>Vicia faba</i>) kaitēkļu monitorings un ierobežošanas iespējas</p> <p>Dzeltenās rūsas (ieros. <i>Puccinia striiformis</i>, Wes.) izplatība Latvijā un pasākumi tās postīguma ierobežošanai</p> <p>Nanomateriālu satura un iespējamo risku novērtējums Latvijas teritorijā izplatītajā pārtikā un pārtikas iepakojumā</p> <p>Kukaiņu mainīgās faunas lomu zoonožu un dzīvnieku eksotisko slimību pārnēsē un izplatības riska dinamikā Latvijā</p> <p>Iespējamie E hepatīta izplatības riski Latvijā</p> <p>Āfrikas cūku mēra endēmijas attīstības risks mežacūku populācijā Latvijā</p> <p>Dārzeņu audzēšana pamīšus slejās un augu atlieku pārstrādes produktu izmantošana dārzeņu komercražošanā, nodrošinot bioloģisko daudzveidību un efektīvu resursu izmantošanu</p> <p>Latvijas lauksaimniecības siltumnīcefekta gāzu un amonjaka emisiju un CO<sub>2</sub> piesaistes (aramzemēs un zālajos) robežsamazinājuma izmaksu līkņu</p>
--	---	---

		<p>(MACC) pielāgošana izmantošanai lauksaimniecības, vides un klimata politikas veidošanā</p> <p>Lopbarības pākšaugu izēdināšanas zootehniskā un ekonomiskā efektivitāte atgremotājdzīvnieku gaļas ražošanai</p> <p>Lēmuma atbalsta sistēmas izmantošana un pilnveide kaitīgo organismu ierobežošanai integrētajā augļkopībā</p> <p>Latvijā <i>in situ</i> audzēto pārtikā un lauksaimniecībā izmantojamo augu un to savvaļas radnieku ģenētisko resursu potenciāla apzināšana, ievākšana un izpēte</p> <p>Lauksaimniecības biomasas ilgtspējas novērtējums ES Atjaunojamās enerģijas direktīvas kontekstā Latvijā</p> <p>Lauksaimniecībai nozīmīgāko kukaiņu sugu sastopamība Latvijā</p> <p>Dažādu kultūraugu ziedputekšņu sastāva noteikšana biškopības produktos</p> <p>Divu dažādu insekticīdu efektivitātes pārbaude smiltsērķšķu raibspārnmušas (<i>Ragoletis cerasi</i>) ierobežošanā</p> <p>Augu olbaltumvielu ražošanas produktivitātes un ilgtspējības palielināšana Eiropā</p> <p>Vietējo apdraudēto šķirņu efektīvās populācijas apjoma ietekme uz inbrīdinga pieaugumu</p> <p>Barības līdzekļu un barības vielu sagremojamības pētījumi (konversija) jēriem, pielietojot dažādas barības līdzekļu izbarošanas tehnoloģijas</p> <p>Barības vielu konversija un optimālais kopproteīna līmenis slaucamo govju barības devās, piesārņojuma līmeņa samazināšana</p> <p>Nacionālajā gēnu bankā uzkrātā Latvijas vietējo apdraudēto dzīvnieku šķirņu bioloģiskā materiāla gēnu bankas papildināšana un izpēte</p> <p>Pirolizidīna alkaloidu (PA's) noteikšana Latvijā augušas māllepēs (<i>Tussilago farfara</i>) ziedos un lapās</p> <p>Latvijas izcelsmes medus autentiskuma, kvalitātes un nekaitīguma novērtējums un prasmes pārbaužu organizēšana</p>
--	--	--

### Izvērstāka informācija par pētījumiem (2. tab.)

Nosaukums	Finansējums (euro)	Izpildītājs
Minimālās augsnes apstrādes ietekme uz augsnes auglības saglabāšanu, kaitīgo organismu attīstību un izplatību, ražu un tās kvalitāti bezmaiņas sējumos	35 572	LLU
Graudaugu un rapša šķirņu izturības izvērtējums pret slimībām Latvijas agroklīmatiskajos apstākļos, novērtējot šķirņu saimnieciskās īpašības	8 964	LLU
Dažādu šķirņu aitu un to krustojumu piemērotība kvalitatīvu liemeņu un jēra gaļas ieguvei	42 686	LLU
Lauksaimniecības attīstības prognozēšana un politikas scenāriju izstrāde līdz 2050. gadam	80 000	LLU
Virszemes ūdeņu un gruntsūdeņu kvalitātes pārraudzība īpaši jutīgajās teritorijās un lauksaimniecības zemēs lauksaimniecības noteču monitoringa programmas ietvaros	47 000	LLU
Meliorācijas ietekmes novērtēšana klimata pārmaiņu (plūdu riska) mazināšanā	32 000	LLU

Zālāju zelmeņu veidošana, zāles lopbarības ražošanas tehnoloģiju pilnveidošana un daudzfunkcionāla izmantošana	55 550	LLU
Ganību aieres pirmsselekcijas materiāla izvērtēšana	6 000	LLU
Lauksaimniecības sektora siltumnīcas efekta gāzu un amonjaka emisiju aprēķina metodiku aktualizācija samazinošo pasākumu kvantitatīvas novērtēšanai	22 000	LLU
Latvijas lauksaimniecības siltumnīcefekta gāzu emisiju robežsamazinājuma izmaksu līkņu (MACC) sasaiste ar oglekļa piesaisti un tā uzkrāšanu aramzemēs, ilggadīgajos zālajos un mitrājos	29 858	LLU
Lopbarības pākšaugu izēdināšanas zootehniskā un ekonomiskā efektivitāte atgremotājdzīvnieku gaļas ražošanai	18 500	LLU
Mīnīmālās augsnes apstrādes ietekme uz augsnes auglības saglabāšanu, kaitīgo organismu attīstību un izplatību, ražu un tās kvalitāti bezmaiņas sējumos	35 572	LLU
Virszemes ūdeņu un gruntsūdeņu kvalitātes pārraudzība īpaši jutīgajās teritorijās un lauksaimniecības zemēs lauksaimniecības noteču monitoringa programmas ietvaros	46 600	LLU
Pākšaugi – alternatīva sojas izmantošanai proteīnbagātas spēkbarības ražošanā: audzēšanas agrotehniskais un ekonomiskais pamatojums Latvijas apstākļos	5 392	Agroresursu un ekonomikas institūts
Augu daudzveidība un nezāles ( <i>PRODIVA</i> )	2 900	Agroresursu un ekonomikas institūts
Augkopības sistēmas ieviešana dārzeņu audzēšanā, uzlabojot augsnes bioloģisko resursu izmantošanu un aizsardzību ar sedzējaugu izmantošanu ( <i>AGRO-ECOLOGICAL SERVICE CROPS (ASC)</i> )	1 700	Agroresursu un ekonomikas institūts
Inovatīvs dizains un pasākumi funkcionālās bioloģiskās daudzveidības paaugstināšanai bioloģiskajos augļu dārzos ( <i>ECOORCHARD</i> )	650	Latvijas Augu aizsardzības pētniecības centrs
Ieteikumu izstrāde vējauzas un citu izplatītāko nezāļu sugu ierobežošanas pasākumiem Latvijas apstākļos	99 962	Latvijas Augu aizsardzības pētniecības centrs
Pupu sēklgrauža ( <i>Bruchus rufimanus</i> ) un citu lauka pupu ( <i>Vicia faba</i> ) kaitēkļu monitorings un ierobežošanas iespējas	21 000	Latvijas Augu aizsardzības pētniecības centrs
Dzeltenās rūsas (ieros. <i>Puccinia striiformis</i> , Wes.) izplatība Latvijā un pasākumi tās postīguma ierobežošanai	61 000	Latvijas Augu aizsardzības pētniecības centrs
Integrētai un bioloģiskai audzēšanai piemērotu ābeļu, plūmju un ķiršu šķirņu un potcelmu pārbaude dažādos reģionos un to audzēšanas tehnoloģiju izstrāde	51 000	Dārzkopības institūts
Integrētai audzēšanai perspektīvo ogulāju šķirņu pārbaude dažādos Latvijas reģionos un to audzēšanas tehnoloģiju izstrāde un pilnveidošana	47 000	Dārzkopības institūts
Dārzeņu audzēšana pamīšus slejās un augu atlieku pārstrādes produktu izmantošana dārzeņu komercražošanā, nodrošinot bioloģisko daudzveidību un efektīvu resursu izmantošanu	16 000	Dārzkopības institūts
Aramzemes un ilggadīgo zālāju apsaimniekošanas radīto siltumnīcefekta gāzu (SEG) emisiju un oglekļa dioksīda (CO <sub>2</sub> ) piesaistes uzskaites sistēmas pilnveidošana un atbilstošu metodisko risinājumu izstrādāšana	70 261	"Silava"
Ģenētiski modificētu augu sēkļu un pavairojamā materiāla iespējamo risku zinātniskā riska novērtēšana Latvijas teritorijā un risku vadības rekomendāciju izstrāde atbilstoši Latvijas agroekonomiskajiem apstākļiem	59 950	„BIOR”
Zinātniski pamatoti labas ražošanas prakses ieteikumi <i>Campylobacter spp.</i> izplatības samazināšanai svaigā putnu gaļā	26 660	„BIOR”
Nanomateriālu saturs un iespējamo risku novērtējums Latvijas teritorijā izplatītajā pārtikā un pārtikas iepakojumā	38 000	„BIOR”
Kukaiņu mainīgās faunas loma zoonožu un dzīvnieku eksotisko slimību pārnēsē un izplatības riska dinamikā Latvijā	20 000	„BIOR”
Iespējamais E hepatīta izplatības risks Latvijā	20 000	„BIOR”
Āfrikas cūku mēra endēmijas attīstības risks mežacūku populācijā Latvijā	15 000	„BIOR”
Lēmuma atbalsta sistēmas izmantošana un pilnveide kaitīgo organismu ierobežošanai integrētajā augļkopībā	20 000	LAAPC