

Specifiskais mērķis NR. 7

*Piesaistīt gados jaunus lauksaimniekus un veicināt
darījumdarbību lauku apvidos*

SITUĀCIJAS ANALĪZE

SATURS

1	IEDZĪVOTĀJU VECUMA STRUKTŪRAS RAKSTUROJUMS LATVIJĀ.....	3
2	LAUKU SAIMNIECĪBU VADĪTĀJU VECUMA STRUKTŪRA.....	3
2.1	SAIMNIECĪBU LIELUMS VECUMA GRUPĀS	5
3	LAUKU SAIMNIECĪBU VADĪTĀJU IZGLĪTĪBA, ZINĀŠANAS UN PRASMES.....	6
3.1	IZGLĪTĪBAS IEGŪŠANAS IESPĒJAS	7
3.2	ZINĀŠANU UN KONSULTĀCIJU PIEEJAMĪBA	9
4	DARBĪBAS UZSĀKŠANAS ŠĶĒRŠĻI.....	10
4.1	ZEMES PIEEJAMĪBA.....	10
4.2	IESPĒJAS SAŅEMT FINANSĒJUMU UN KREDĪTUS	13
4.3	NODOKĻU POLITIKA.....	14
5	MĒRĶĒTI ATBALSTA INSTRUMENTI DAŽĀDU POLITIKU IETVAROS	15
5.1	TIEŠMAKSĀJUMI	15
5.2	LAUKU ATTĪSTĪBAS PROGRAMMAS ATBALSTS.....	16
6	STIPRO UN VĀJO PUŠU, IESPĒJU UN DRAUDU ANALĪZE.....	18
6.1	STIPRĀS PUSES.....	18
6.2	VĀJĀS PUSES	18
6.3	IESPĒJAS	18
6.4	DRAUDI	18
7	VAJADZĪBU NOVĒRTĒJUMS.....	19

1 Iedzīvotāju vecuma struktūras raksturojums Latvijā

1. Paaudžu nomaīņas jautājums lauksaimniecības sektorā ir tiešā veidā atkarīgs no demogrāfiskās situācijas un tendencēm valstī kopumā.
2. Iedzīvotāju skaits Latvijā turpina samazināties. Kopš 2013. gada sākuma iedzīvotāju skaits ir samazinājies par 104 tūkstošiem, un 2019. gada sākumā tas bija 1 miljons 920 tūkstoši. Iedzīvotāju skaita samazinājuma temps 2019. gadā bija 5,13 % salīdzinājumā ar 2013.gadu.
3. Mirstības pārsvars pār dzimstību un iedzīvotāju emigrācijas pārsvars pār imigrāciju Latvijā radījis izmaiņas arī iedzīvotāju vecumsastāvā. Jāatzīmē, ka kopš 2012. gada nedaudz pieaug bērnu un pusaudžu (0–14 gadi) īpatsvars iedzīvotāju kopskaitā, kas saistīts ar nelielu dzimstības pieaugumu dažos pēdējos gados, taču turpina samazināties darbaspējas vecuma (15–62 gadi) iedzīvotāju īpatsvars. Būtiski sarūk jauniešu (18-24 gadi) īpatsvars iedzīvotāju kopskaitā. 2019.gadā jauniešu bija tikai 6,4 % no visiem Latvijas iedzīvotājiem, un tas ir otrais zemākais rādītājs Eiropas Savienībā. Savukārt pensijas vecuma (63 un vairāk gadi) iedzīvotāju īpatsvars nedaudz paaugstinās. Bērnu un pusaudžu skaits kopš 2012. gada sākuma pieaudzis par 12,9 tūkstošiem, pensijas vecuma iedzīvotāju skaits palielinājies par 11,0 tūkstošiem, bet darbspējīgo iedzīvotāju skaits samazinājies par 147 tūkstošiem.
4. Demogrāfiskās slodzes līmenis tiek lietots, analizējot proporcionālo sadalījumu starp tiem, kas ir darbspējas vecumā (15–62 gadi) un ir, vai varētu būt ekonomiski aktīvi, un pārējo sabiedrības daļu (bērniem un pensionāriem), kurus uztur iedzīvotāji darbspējas vecumā. 2018. gada sākumā uz 1 000 darbspējīgo iedzīvotāju bija 365 pensijas vecuma iedzīvotāji un 256 bērni vecumā līdz 14 gadiem. Kopš 1993. gada pensijas vecuma iedzīvotāju īpatsvars ir lielāks par bērnu un pusaudžu īpatsvaru, kas nozīmē, ka nākotnē būs mazāks iedzīvotāju skaits darbspējas vecumā un demogrāfiskās slodzes līmenis pieaugs.
5. Turpinās iedzīvotāju novecošanās process. Darbspējas vecuma iedzīvotāju skaita samazinājumu būtiski ietekmē migrācija. 2017. gadā emigrēja gandrīz divas reizes vairāk iedzīvotāju darbspējas vecumā (14,7 tūkst.) nekā imigrēja (7,9 tūkst).
6. Latvijas iedzīvotāju vidējais vecums 2018. gada sākumā bija 42,4 gadi – 39,1 gads vīriešiem un 45,2 gadi sievietēm (2011. gada sākumā attiecīgi 41,1, 37,9 un 43,8). Vidējais iedzīvotāju vecums bija mazāks Pierīgas reģionā (40,6 gadi), lielāks – Latgalē (44,3 gadi). Augstākais bērnu īpatsvars (vecumā līdz 14 gadiem) visu iedzīvotāju kopskaitā bija Pierīgas reģionā (18,1 %), bet zemākais – Latgales reģionā (13,7 %). Pensijas vecuma iedzīvotāju īpatsvars augstākais bija Latgalē (24,3 %), bet zemākais – Pierīgā (20,3 %).
7. Darbspējas vecuma iedzīvotāju īpatsvars 2018. gada sākumā valsts reģionos svārstījās no 60,8 % Kurzemē līdz 62,0 % Zemgalē un Latgalē, savukārt virs darbspējas vecuma iedzīvotāju īpatsvars 2018.gadā svārstījās no 20,3% Pierīgā līdz pat 24,3% Latgalē.

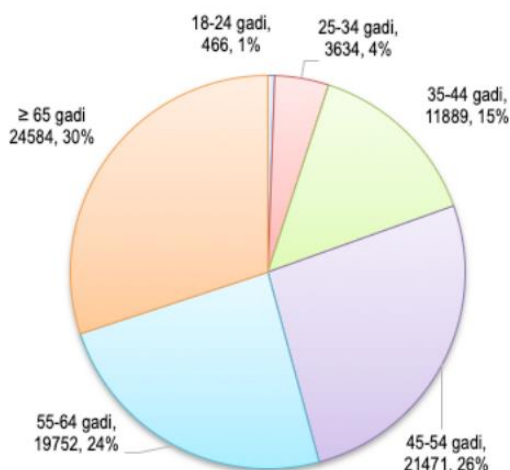
2 Lauku saimniecību vadītāju vecuma struktūra

8. Lauku saimniecības 2016. gadā vadīja 66,6 tūkst. vadītāju¹, kur 45% saimniecību īpašnieku ir sievietes.
9. Negatīvā demogrāfiskā situācija Latvijā, kā arī ekonomiskie un tehnoloģiskie faktori, ietekmē arī nodarbināto un saimniecību skaita samazināšanos lauksaimniecībā. Turklāt lauku saimniecību vadītāju vecumstruktūra pasliktinās – ja 2013.gadā vecuma grupā līdz 54 gadiem

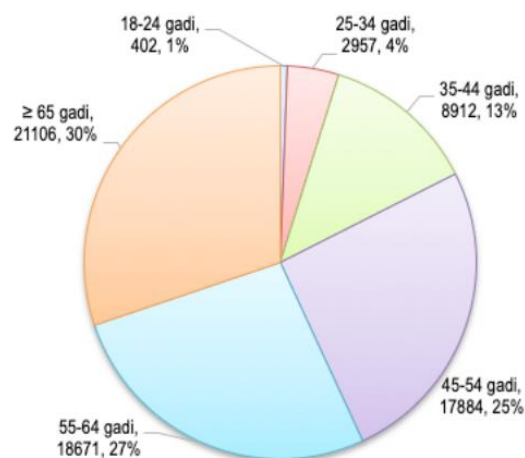
¹ CSP, LSSA13_I04.

PAAUDŽU NOMAĪŅA

bija 46% saimniecību vadītāji, tad 2016.gadā – 43%, attiecīgi vecāka gada gājuma cilvēku (vecumgrupā virs 55 gadiem) skaits ir palielinājies no 54% līdz 57% no kopējā saimniecības vadītāju skaita (1.1. un 1.2.attēls).²



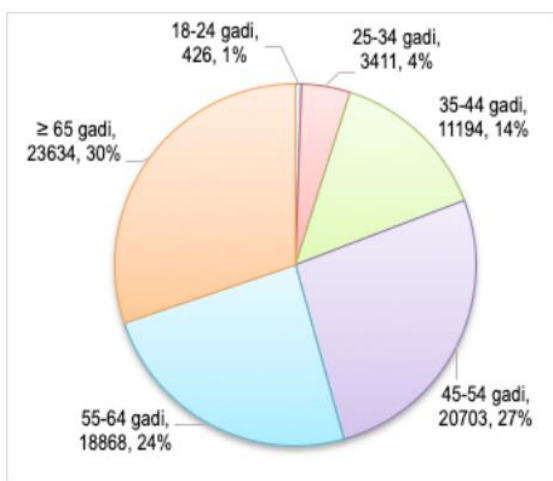
1.1. attēls. Lauku saimniecību vadītāju vecuma struktūra Latvijā 2013. gadā



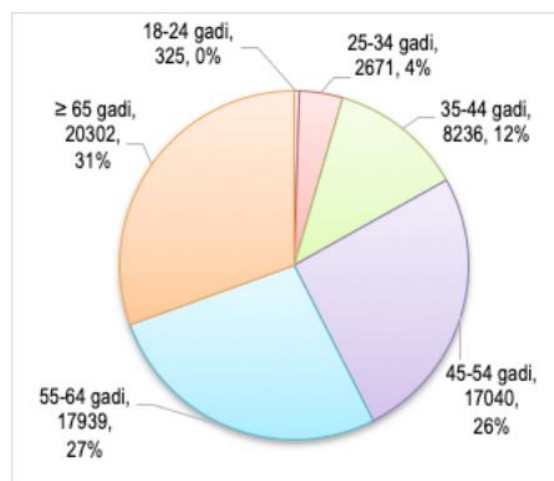
1.2. attēls. Lauku saimniecību vadītāju vecuma struktūra Latvijā 2016. gadā

Avots: CSP. LSSA13_I10. Lauku saimniecību vadītāju dzimums, vecums un lauksaimnieciskā izglītība statistiskajos reģionos.

10. Līdzīga situācija ir vērojama arī lauku saimniecību īpašnieku grupā. Ja 2013. gadā vecumā līdz 54 gadiem bija 46% lauku saimniecību īpašnieku, tad 2016. gadā – tikai 42%. Līdz ar to saimniecību īpašnieku īpatsvars vecumgrupā virs 55 gadiem ir palielinājies no 54% līdz 58% no kopējā saimniecību īpašnieku skaita. Jāatzīmē, ka 2016. gadā vecuma grupā no 18-24 gadiem lauku saimniecību īpašnieku skaits ir samazinājies par 101 personu, vecuma grupā no 35-44 gadiem – par 2958 personām un vecuma grupā no 45-54 gadiem par 3663 personām (1.3. un 1.4. attēls).



1.3. attēls. Lauku saimniecību īpašnieku vecuma struktūra Latvijā 2013. gadā

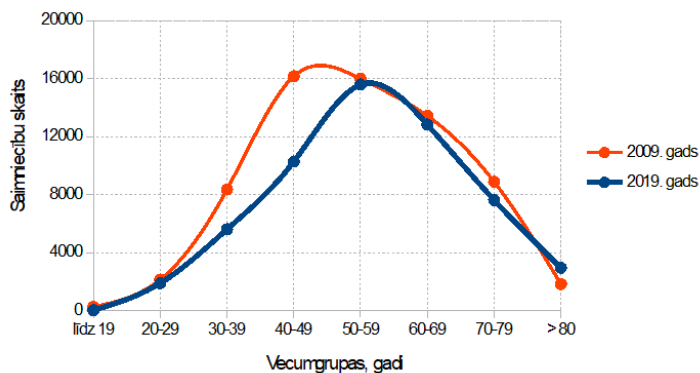


1.4. attēls. Lauku saimniecību īpašnieku vecuma struktūra Latvijā 2016. gadā

Avots: CSP. LSSA13_I10. Lauku saimniecību vadītāju dzimums, vecums un lauksaimnieciskā izglītība statistiskajos reģionos.

² Pilvere I., Krieviņa A., Upīte I., Nipers A. "Analīzes veikšana un priekšlikumu sagatavošana Kopējās lauksaimniecības politikas stratēģiskā plāna izstrādei".

11. Analizējot Lauku atbalsta dienesta datus par platībmaksājumu pieteicējiem, salīdzinot saimniecību īpašnieku vecuma sadalījumu 2009. un 2019. gadā, ir skaidri redzama vidējā vecuma palielināšanās tendence (1.5.attēls) – ja 2009. gadā īpašnieku vecuma mediāna veidoja 53 gadus, tad 2014. gadā tie bija 55 gadi, bet 2019. gadā – 57 gadi. Līdzīga situācija ir vērojama visos Latvijas reģionos, tomēr nedaudz lēnāk šis process notiek Zemgalē un Vidzemē, bet aktīvāk – Kurzemē un īpaši Latgalē. Šie dati liecina, ka salīdzinoši ātri notiek saimniecību vadītāju un īpašnieku novecošanās process, kā arī to, ka lauksaimniecība ilgstoši nav pievilcīga gados jauniem cilvēkiem, kā rezultātā lauki ne tikai “noveco”, bet arī paliek tukšāki.³



1.5.attēls. Saimniecību īpašnieku skaits vecumgrupās 2009. un 2019. gadā. Avots: LLU

2.1 Saimniecību lielums vecuma grupās

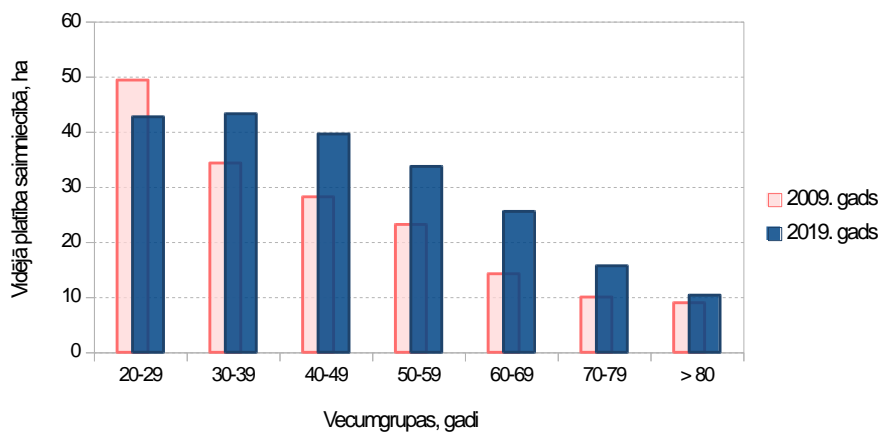
12. Datu analīze norāda uz kopsakarību – gados jaunākiem saimniecību īpašniekiem vidējā saimniecības lauksaimniecības zemes platība ir lielāka (1.6. attēls). Tomēr pēdējo 10 gadu laikā ir notikušas vērā ņemamas pārmaiņas. 2009. gadā izteikti lielākā platība bija visjaunākajā 20-29 gadu vecumgrupā, un katrā nākamajā vecumgrupā vidējā saimniecības platība palika mazāka. Tā, 20-29 gadu vecumgrupā vidējā saimniecības platība bija 49 ha, 30-39 gadu vecumgrupā 34 ha, 40-49 gadu vecumgrupā 28 ha un nākamajās vecumgrupās attiecīgi 23 ha, 14 ha, 10 ha un 9 ha (1.6. attēls).

13. Savukārt 2019. gadā situācija jau ir atšķirīga. Gan 20-29 gadu, gan 30-39 gadu vecumgrupās vidējā saimniecību platība veido 43 ha. Nākamajā 40-49 gadu vecumgrupā saimniecības platība ir līdzīga – 40 ha, un nākamajās vecumgrupās vidējā saimniecību platība ir attiecīgi 34 ha, 26 ha, 16 ha un 10 ha (1.6 attēls).

14. Var secināt, ka zemes konsolidācijas process notiek praktiski visās saimniecību īpašnieku vecumgrupās. Izņēmums ir saimniecību īpašnieki, kas 2009. gadā atradās 20-29 gadu vecumgrupā un 10 gadu laikā pārvietojās uz 30-39 gadu vecumgrupu. Šajā grupā vidējā saimniecību platība ir samazinājusies, jo grupā ir ienākuši daudzi jauni īpašnieki, tajā skaitā mantojot vidēji nelielas platības no vecākajām vecumgrupām.

³ Pilvere I., Krieviņa A., Upīte I., Nipers A. “Analīzes veikšana un priekšlikumu sagatavošana Kopējās lauksaimniecības politikas stratēģiskā plāna izstrādei”.

PAAUDŽU NOMAĪŅA



1.6. attēls. Vidējā saimniecību platība dažādās saimniecību īpašnieku vecumgrupās 2009. un 2019. gadā. Avots: LLU⁴

15. Tāpat izņēmums ir arī saimniecību īpašnieki 70-79 gadu vecumā, kuri 10 gados ir pārvietojušies uz grupu virs 80 gadu vecuma - vidējā saimniecības platība šajā grupā ir palikusi nemainīga.

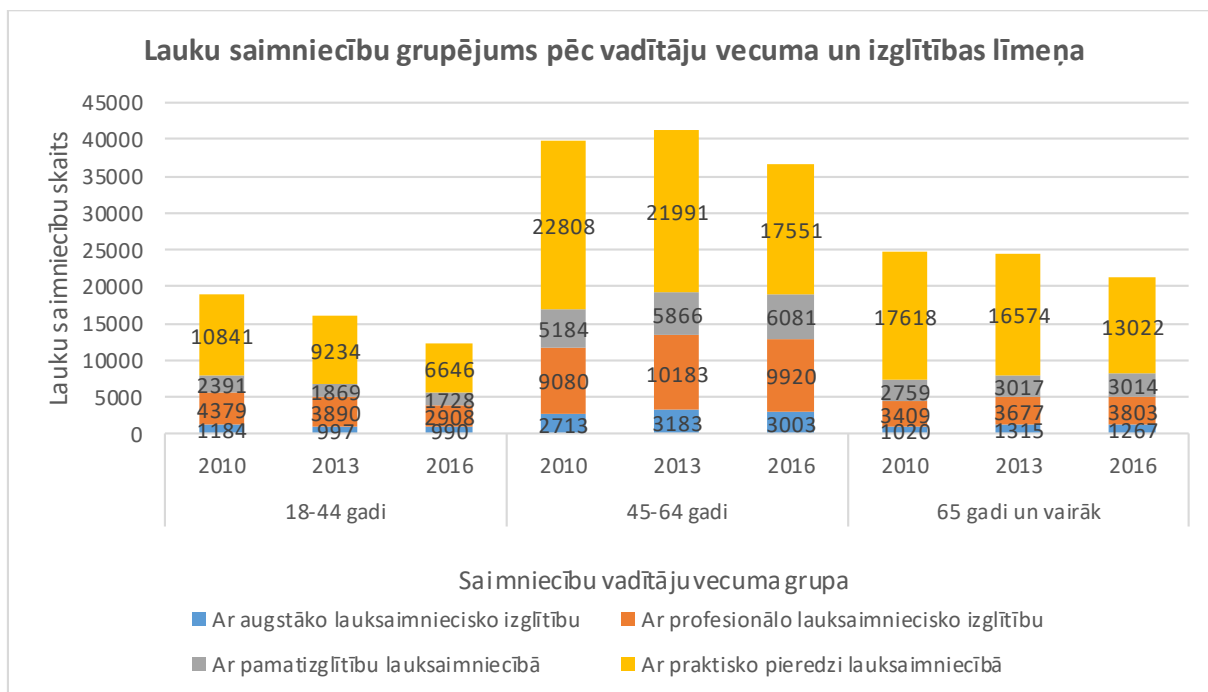
16. Pārējās vecumgrupās ir vērojams vidējo platību palielinājums, kā arī vidējo platību izlīdzināšanās tendence starp vecumgrupām.

3 Lauku saimniecību vadītāju izglītība, zināšanas un prasmes

17. Lauku saimniecību vadītāju struktūra pēc vecuma un izglītības līmeņa rāda, ka tikai 31% no lauku saimniecību vadītājiem ir profesionālā lauksaimniecības izglītība (augstākā vai vidējā līmeņa).

18. Dati liecina, ka, salīdzinot ar 2010. un 2013. gadu, 2016.gadā jauno lauksaimnieku grupā (18 – 44 gadi) ir samazinājies lauksaimnieku skaits ar lauksaimniecisko izglītību – 2010. gadā lauksaimnieciskā izglītība bija 5563 jaunajiem lauksaimniekiem, bet 2016.gadā jau tikai 3898 (1.7.attēls). Tas skaidrojams ar to, ka gan zemās dzimstības, gan migrācijas dēļ ir samazinājies iedzīvotāju skaits šajā vecuma grupā un attiecīgi arī gados jauno lauksaimnieku skaits kopumā, kā arī ar lauksaimniecības mazo popularitāti jauniešu vidū.

⁴ Pilvere I., Krieviņa A., Upīte I., Nipers A. "Analīzes veikšana un priekšlikumu sagatavošana Kopējās lauksaimniecības politikas stratēģiskā plāna izstrādei".



1.7.attēls. Lauku saimniecību grupējums pēc vadītāju vecuma un izglītības līmeņa. Avots: CSP, LSSA13_III

19. Tai pat laikā, analizējot datus, ir redzams, ka pēdējos gados lauku saimniecību vadītāju izglītības līmenis kopumā (un arī attiecībā pret kopējo lauku saimniecību vadītāju skaitu) ir audzis, ko, iespējams, ir veicinājusi atbalsta pasākumu sasaiste ar iegūtu augstāko vai vidējo profesionālo lauksaimniecības izglītību vai lauksaimniecības pamatzināšanu apgušanu vismaz 160 stundu apjomā, piem., apakšpasākumā "Atbalsts uzņēmējdarbības uzsākšanai, attīstot mazās lauku saimniecības"), vai gados jaunajiem lauksaimniekiem atbalsta pasākuma sasaiste ar iegūtu augstāko vai vidējo profesionālo lauksaimniecības izglītību, apgūstot lauksaimniecības priekšmetus vismaz 320 stundu, apakšpasākumā "Atbalsts jaunajiem lauksaimniekiem uzņēmējdarbības uzsākšanai".

20. Tomēr jāatzīst, ka saimniecību vadītāju nepietiekamais izglītības un zināšanu līmenis, iespējams, kavē inovāciju un modernu tehnoloģiju ienākšanu nozarē, tādējādi mazina saimniecības konkurētspēju, kas savukārt noved pie nozares konkurētspējas problēmām starptautiskajā tirgū. Šo atzinuši arī KLP nākotnes jautājumu diskusijās iesaistītie lauksaimnieku organizāciju pārstāvji.

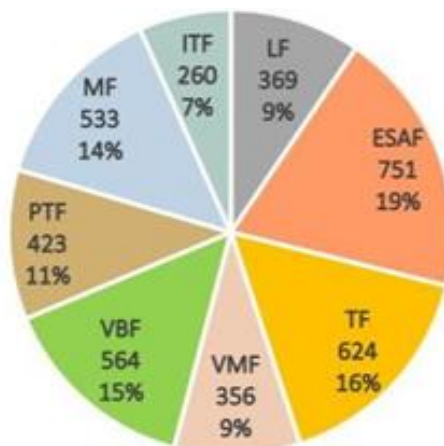
21. Arī OECD pētījumā⁵ secināts, ka zema inovāciju kapacitāte un zemas sarežģītības uzņēmējdarbība ir saistītas ar zemo dzimstības līmeni, nepārtrauktu (pārsvarā jauniešu) emigrāciju, kvalificēta darbaspēka trūkumu un lielu ēnu ekonomikas īpatsvaru. Šie faktori ietekmē Latvijas vidējā termiņa produktivitāti un konkurētspēju.

3.1 Izglītības iegūšanas iespējas

⁵ Inovācijas, lauksaimniecības produktivitāte un ilgtspējība Latvijā, OECD, 23.lpp. Pieejams: https://read.oecd-ilibrary.org/agriculture-and-food/inovācijas-lauksaimniecības-produktivitāte-un-ilgtspējība-latvija_279bde8c-lv#page1

PAAUDŽU NOMAĪŅA

22. Latvijā augstāko izglītību lauksaimniecībā var iegūt Latvijas Lauksaimniecības universitātē (LLU), kas atrodas Zemgales reģionā. LLU 2018. gadā īstenoja 58 studiju programmas 14 studiju virzienos. 2018. gadā 1. oktobrī LLU studēja 3880 studentu: pamatstudijās – 3113; augstākā līmeņa studijās – 616; doktora studijās 154. Studējošo skaita sadalījums pa fakultātēm ir šāds: Vides un būvzinātņu fakultātē (VBF) – 564, Meža fakultātē (MF) – 533, Pārtikas tehnoloģijas fakultātē (PTF) - 423, Lauksaimniecības fakultātē (LF) - 369, Veterinārmedicīnas fakultātē (VMF) – 356, u.c. (1.8.attēls). Tradicionāli lielākā daļa LLU studentu nāk no Zemgales (1340 jeb 36%), Rīgas un tās reģiona (1066 jeb 28%).



1.8.attēls. LLU studējošo skaita sadalījums pa fakultātēm 01.10.2018. Avots: LLU

23. Vidējo profesionālo izglītību, kas saistīta ar lauksaimniecību, pārtikas produktu tehnoloģiju vai mežsaimniecību, var iegūt 10 valsts izglītības iestādēs tehnikumos un 2 pašvaldības izglītības iestādēs vidusskolās. Ar lauksaimniecību, veterinārmedicīnu saistītu profesionālo vidējo izglītību var iegūt katrā reģionā, bet ar mežsaimniecību saistītu profesionālo izglītību var iegūt tikai Zemgales reģionā (1.1.tabula). Kas nozīmē, ka vidējās profesionālās izglītības iegūšanas iespējas lauksaimniecības jomā Latvijā no teritoriālās piesaistes viedokļa ir salīdzinoši pieejamas visos reģionos.

1.1.tabula. Iestāžu skaits, kas nodrošina ar lauksaimniecību, veterinārmedicīnu, pārtikas produktu tehnoloģijām un mežsaimniecību saistītu profesionālās vidējās izglītības iegūšanu.

	Lauksaimniecība, veterinārmedicīna	Pārtikas produktu tehnoloģija	Mežsaimniecība
Rīgā un Pierīgas reģionā	1	1	0
Zemgales reģionā	1	0	1
Vidzemes reģionā	2	1	0
Kurzemes reģionā	1	1	0
Latgales reģionā	2	1	0
Latvijā	7	4	1

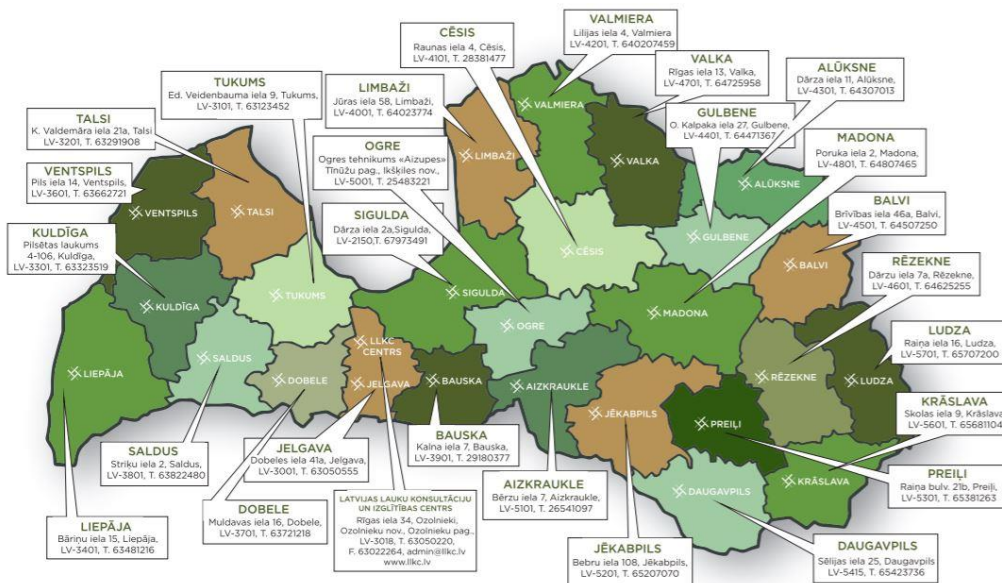
24. Papildus izglītības un zināšanu pieejamības aspektiem diskusijās par KLP nākotnes jautājumiem lauksaimnieki un lauksaimnieku organizāciju pārstāvji norādīja uz nepieciešamību izvērtēt un uzlabot profesionālās izglītības kvalitātes un aktualitātes aspektus.

3.2 Zināšanu un konsultāciju pieejamība

25. Ar ES finansējuma palīdzību konsultatīvie un izglītības pakalpojumi lauksaimniecībā un pārtikas ražošanā ir kļuvuši plašāk pieejami. Tie jāstiprina arī turpmāk, lai uzlabotu to pieejamību lauksaimniecības darbaspēkam. Tas savukārt veicinātu inovāciju ieviešanu.⁶

26. Latvijā ir izveidota lauku konsultatīvā sistēma, nodrošinot lauku attīstības speciālistu pakalpojumu pieejamību visā Latvijas teritorijā, kas sniedz atbalstu un informāciju lauksaimniekiem, mežsaimniekiem, pārtikas ražotājiem un plašākai sabiedrībai par ES atbalsta iespējām, aktualitātēm un tā saņemšanas nosacījumiem.

27. Latvijas Lauku konsultāciju un izglītības centrs (LLKC) ir vadošais lauksaimniecības un lauku uzņēmējdarbības konsultāciju dienests Latvijā ar 26 pakalpojumu sniegšanas punktiem, kas aptver visu valsts teritoriju, un sniedz konsultācijas un apmācību lauksaimniecībā, mežsaimniecībā, zivsaimniecībā, lauku attīstībā un nelauksaimnieciskajā uzņēmējdarbībā lauksaimniekiem (1.9.attēls).



1.9.attēls. Latvijas lauku konsultāciju un izglītības centra dienests Ozolniekos un 26 konsultāciju biroji Latvijas novados. Avots: LLKC

28. LLKC nodrošina profesionālo tālākizglītību lauksaimniekiem visā Latvijas teritorijā, īstenojot pilna apjoma pieaugušo izglītības programmas, tai skaitā profesionālās pilnveides kursus – kopumā 34 dažādus kursus. Jaunajiem lauksaimniekiem tiek piedāvātas 3 programmas: lauksaimniecības, augkopības un lopkopības pamati. LLKC piedāvā tālmācības programmas jaunajiem lauksaimniekiem.

29. Zināšanu pārneses īsteno to pasākumu ietvaros visā Latvijā tiek organizētas mācības (gan teorētiskās, gan praktiskās nodarbības) par lauksaimniecības, mežsaimniecības un pārtikas produktu (izņemot zivsaimniecības produktus) ražošanas jautājumiem.

30. Valsts lauku tīkla īstenojamā aktivitātē “Atbalsts lauku jauniešiem uzņēmējdarbības veicināšanai” tiek nodrošināts atbalsts gados jaunu cilvēku uzņēmējdarbības uzsākšanai lauku

⁶ OECD, 2019. https://www.zm.gov.lv/public/ck/files/OECD_petijums_LAT.pdf

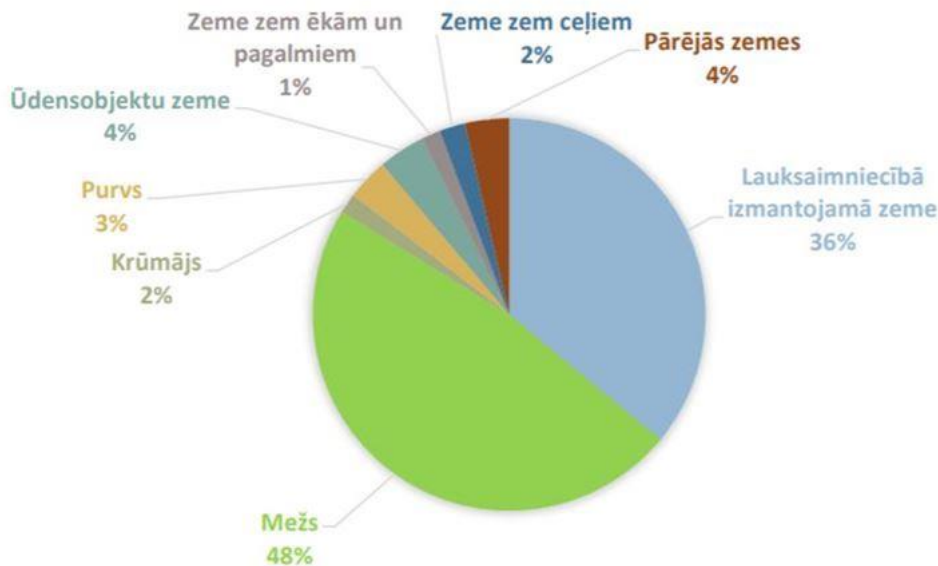
teritorijās. Aktivitātes ietvaros tiek organizētas mācības, sniegtas konsultācijas un mentoru, pieredzējušu uzņēmēju atbalsts uzņēmējdarbības plāna izstrādei un īstenošanai.

4 Darbības uzsākšanas šķēršļi

4.1 Zemes pieejamība

31. Izmantotās LIZ platība kopš 1990. gada piedzīvoja gan strauju samazinājumu, gan palielinājumu. Straujš izmantotās LIZ samazinājums ir vērojams laikā no 1990. gada līdz 1999. gadam, kad platība samazinājās no 2,53 milj. ha līdz aptuveni 1,6 milj. ha. Latvijai iestājoties ES, izmantotās LIZ platība palielinājās līdz 1,86 milj. ha 2006. gadā. Laikā no 2006. līdz 2015. gadam izmantotās LIZ platības svārstības nebija vērojamas, tomēr 2016. gadā tā atkal palielinājās, sasniedzot 1,93 milj. ha.

32. 2018. gadā lauksaimniecībā izmantojamās zemes (LIZ) Latvijā no visiem zemes lietojuma veidiem veidoja 36 % jeb 2,32 milj. ha (2016. gadā – 2,33 milj. ha) (1.10.attēls). Ja 2018. gada datus salīdzina ar 2017. gada datiem, var secināt, ka 2018. gadā koptas LIZ apjoms visā valstī ir palielinājies par vairāk nekā 10 000 ha.



1.10.attēls. Zemes sadalījums pa zemes lietošanas veidiem 2018.gadā. Avots: VZD

33. Teorētiski lauksaimnieciskajā ražošanā ir iesaistāmas pašlaik nekoptās un aizaugušās zemes platības. Kopumā nekoptās un aizaugušās platības aizņem gandrīz 256 tūkst. ha un veido attiecīgi 8% un 3% no kopējās LIZ platības.

34. Nekoptās platības 2016. gadā kopā veidoja 176 938 ha, bet aizaugušās platības - kopā veidoja 79 039 ha. Kopumā 9% no nekoptajām platībām un gandrīz 9% no aizaugušajām platībām ietilpst kādas no Natura 2000 teritoriju sastāvā, kas nosaka dažāda veida saimnieciskās darbības aprobežojumus un samazina šo platību saimnieciskās darbības potenciālu. Savukārt

PAAUDŽU NOMAIŅA

9% no aizaugušajām platībām, kas nav Natura 2000 teritorijās, aizņem hidromorfās augsnes ar attiecīgi ierobežotu izmantošanas potenciālu.⁷

35. 2016. gadā Latvijā bija gandrīz 70 000 saimniecību, kas ir uz pusi mazāk nekā 2000. gadā. Saimniecību skaits, kuru platība ir mazāka par 5 ha, ir samazinājies par 67 %. Mazās saimniecības, parasti ar vienu vai diviem mājlopiem, un kas bieži vien ir nekomerciālas, veido lielāko daļu no izzūdošajām saimniecībām. Mazākām saimniecībām ir ierobežotas izaugsmes iespējas, jo tām ir lielākas ražošanas izmaksas, un trūkst iespēju investēt jaunās ražošanas sistēmās un zemē. Mazo saimniecību skaita kritumu veicinājušas arī pievilcīgākas nodarbinātības iespējas, ko sniedz citas, ar lauksaimniecību nesaistītas nozares un darba iespējas ārvalstīs, kā arī fakts, ka vecāka gadagājuma lauksaimniekiem nav viņu darba turpinātāju.⁸

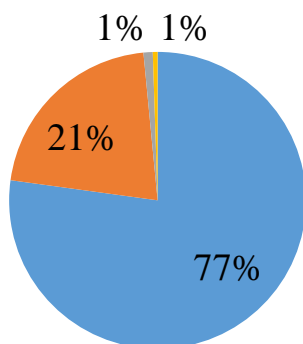
36. Bioloģiskajā lauksaimniecībā izmantotā zemes platība 2017. gadā bija nedaudz lielāka par 271 000 ha, kas ir aptuveni 14 % no kopējās LIZ, un ir lielāka nekā vairumā ES dalībvalstu. Daudzgadīgo zālāju, pļavu un ganību un graudaugu platības aizņem lielāko daļu bioloģiskās lauksaimniecības zemes, bet piena lopkopība ir vadošā bioloģiskās lopkopības nozarē.⁹

37. Pēc īpašuma tiesību statusa lielākā daļa zemes - 48,1% no kopējās valsts teritorijas, ir fizisko personu īpašumā un lietošanā. Nākamais lielākais zemju īpašnieks ir valsts, kam īpašumā un piekritīga ir 28,4% no kopējās platības. Juridisko personu īpašumā ir 16,3% zemju, bet pašvaldībām pieder un piekrīt – 4,8% zemju.

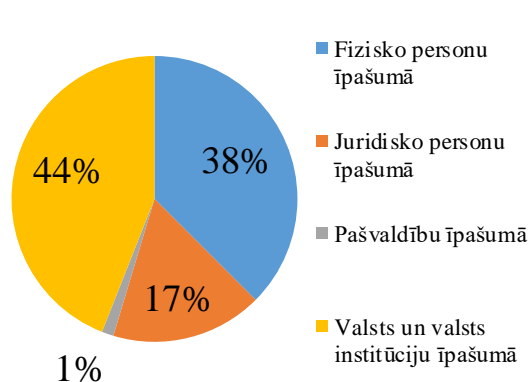
38. Lielākā daļa no LIZ atrodas fizisko personu īpašumā (77%), juridisko personu īpašumā atrodas 21%, bet 1% atrodas gan pašvaldību, gan valsts un valsts institūciju īpašumā (1.11.attēls).

39. Zemes lietošanas veida “mežs” platības visvairāk atrodas valsts un valsts institūciju īpašumā (44%), bet mazliet mazāk atrodas fizisko personu īpašumā (38%). Juridisko personu īpašumā atrodas 17%, bet pašvaldībām, tāpat kā LIZ, pieder vien 1% (1.11.attēls).

Lauksaimniecībā izmantojamās zeme (LIZ)



Zemes lietošanas veids "mežs"



1.11.attēls. Lauksaimniecībā izmantojamās zemes (LIZ) un zemes lietošanas veida “mežs” sadalījums pēc īpašumtiesībām, VZD dati

40. Patlaban jaunajiem lauksaimniekiem uzsākt lauksaimniecisko ražošanu ir gandrīz neiespējami trūkstošās pieredzes, izglītības, sākuma kapitāla un aizdevuma nodrošinājuma dēļ.

⁷ Pilvere I., Krieviņa A., Upīte I., Nipers A. “Analīzes veikšana un priekšlikumu sagatavošana Kopējās lauksaimniecības politikas stratēģiskā plāna izstrādei”

⁸ OECD, 2019. https://www.zm.gov.lv/public/ck/files/OECD_petijums_LAT.pdf

⁹ Zemkopības ministrija, gada ziņojums “Latvijas lauksaimniecība 2018”

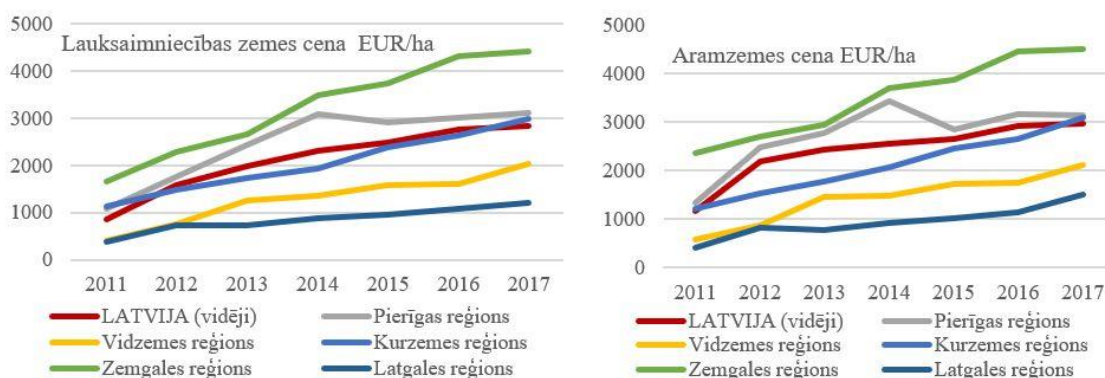
https://www.zm.gov.lv/public/files/CMS_Static_Page_Doc/00/00/01/33/19/Gadazinojums.pdf

PAAUDŽU NOMAĪŅA

Viena no galvenajām problēmām, ar kurām saskaras jaunie lauksaimnieki uzsākot savu saimniecisko darbību, ir nodrošinājums ar galveno ražošanas līdzekli zemi, jo ir nepieciešami ievērojami līdzekļi tās iegādei īpašumā, bet nomas gadījumā pastāv risks, ka reālais zemes īpašnieks var izlemt priekšlaikus lauzt nomas līgumu. Lai sekmīgi uzsāktu saimniekošanu un izveidotu konkurētspējīgu uzņēmumu, jaunajam lauksaimniekam, atkarībā no nozares ir nepieciešami vismaz 20 – 100 ha LIZ, kas finansiāli prasa 20 līdz 100 tūkst. EUR un vairāk ieguldījumus.

41. Arvien grūtāk ir nopirkt pietiekami auglīgu zemi un tādu, kuru uzreiz var izmantot lauksaimniecībā. Latvijā joprojām ir daudz nelielu, daļēji aizaugušu zemes gabalu ar sliktu piekļūšanu vai citiem apgrūtinājumiem. Nereti tieši jaunie lauksaimnieki šādas zemes platības izkopj un atgriež lauksaimnieciskajā darbībā, tomēr šādu zemju sakopšanai nepieciešamas finansiālas investīcijas.

42. Lauksaimniecībā izmantojamās zemes pieejamību ierobežo to cenu stabilā palielināšanās (1.12.attēls), kā arī finanšu resursu ierobežota pieejamība zemes iegādei un šo ieguldījumu atmaksāšanās ilgais laiks.



1.12.attēls. Lauksaimniecības zemes un aramzemes cena Latvijā un reģionos 2011. – 2017.gadā, EUR/ha. Avots: LLU¹⁰

43. Lauksaimniecības zemes cena Latvijā vidēji ir palielinājusies 3,3 reizes (no 890 EUR/ha 2011.gadā līdz 2831 EUR/ha 2017.gadā). Augstākā zemes cena Latvijā ir Zemgales reģionā – no 1659 EUR/ha 2011.gadā līdz 4429 EUR/ha 2017.gadā (palielinājums 2,7 reizes), bet zemākā Latgalē – no 388 EUR/ha 2011.gadā līdz 1203 EUR/ha 2017.gadā (palielinājums 3,3 reizes). Viskrasākais lauksaimniecības zemes cenas palielinājums ir bijis Vidzemes reģionā 5 reizes (no 408 EUR/ha 2011.gadā līdz 4429 EUR/ha 2017.gadā).

44. Aramzemes cena 2017.gadā ir bijušas Latvijā vidēji par 5% augstāka nekā lauksaimniecības zemes cena. Zemes cenas atšķirības Latgales reģionā ir 25%, Zemgales un Pierīgas reģionos –1%, bet Kurzemes un Vidzemes reģionos – attiecīgi 3% un 4%.

45. 2018. gadā lauksaimniecībā izmantojamās zemes tirgū krietni sarucis darījumu skaits – par 18% mazāk nekā 2017. gadā. Salīdzinājumā ar 2013. gadu kritums bijis vēl lielāks – par 30%. 2018. gadā ar zemi notikuši tikai 842 darījumi, kas skaita ziņā ir viszemākais rādītājs pēdējo sešu gadu laikā. 2018. gadā viskrasāk darījumu skaits samazinājies Vidzemē – par aptuveni trešdaļu. Arī Zemgalē, kur zeme visauglīgākā, pērn tas krities par 14%. Darījumu

¹⁰ Pilvere I., Krieviņa A., Upīte I., Nipers A. "Analīzes veikšana un priekšlikumu sagatavošana Kopējās lauksaimniecības politikas stratēģiskā plāna izstrādei"

PAAUDŽU NOMAĪŅA

skaita samazinājums esot skaidrojams ar pietiekami auglīgas un lauksaimniecībā tūlīt izmantojamas zemes trūkumu publiskajā piedāvājumā. Tāpat kā iepriekšējos gados, visdārgāk zeme maksājusi Zemgalē, kur darījumi notikuši 7 000 - 10 000 EUR/ha robežās. Salīdzinot ar vidējām cenām 2017. gadā, 2018. gadā valstī tās palielinājušās vidēji par 5%¹¹.

46. Zemes cenas palielināšanās ir sekmējusi zemes nomas maksas pieaugumu Latvijā (1.2. tabula)¹².

1.2. tabula. LIZ nomas cena Latvijā un reģionos 2011.-2018.gadā, EUR/ ha

Reģions	2011	2012	2013	2014	2015	2016	2017	2018	2018 / 2011
LATVIJA (vidēji)	28,64	32,83	34,43	37,50	42,70	45,75	56,67	61,87	216%
Pierīgas reģions	28,19	33,95	34,97	36,17	39,30	42,41	54,83	60,22	214%
Vidzemes reģions	18,10	21,19	23,05	29,48	36,56	37,60	44,38	49,08	271%
Kurzemes reģions	29,92	32,80	34,06	39,74	41,43	48,20	56,85	64,47	215%
Zemgales reģions	37,88	47,42	47,92	51,80	61,33	62,16	80,19	89,13	235%
Latgales reģions	21,83	21,37	24,70	26,13	30,67	35,55	41,59	42,97	197%

47. Latvijā vidēji nomas maksa par LIZ ha ir palielinājusies 2,2 reizes, 2018. gadā visaugstākā tā ir bijusi Zemgalē – 89,13 EUR/ha, 1,4 reizes lielāka nekā Latvijā vidēji un 2,1 reizes lielāka nekā Latgalē. Līdzīgi kā zemes cenas dinamika, arī visstraujāk zemes nomas maksa 2018. gadā salīdzinājumā ar 2011. gadu ir palielinājusies Vidzemē 2,7 reizes un Zemgalē 2,35 reizes.

48. Ir vērojama tendence, ka darījumu ar zemi rezultātā lauku saimniecību zemes platības palielinās. Līdz ar to palielinājusies ir arī šo saimniecību starpgabalainība, jo ne vienmēr iespējams zemi iegūt īpašumā vai nomāt blakus esošajām zemēm, kā rezultātā ir izveidojušās saimniecības, kuru sastāvā ir 30 un vairāk zemes vienību, kas atrodas vairāku novadu teritorijās.¹³

49. Latvijā 2019. gadā darbojas divas atbalsta programmas zemes pieejamības veicināšanai: Zemes iegādes kredīvēstures programma (detalizētāka informācija 5.2.nodaļā) un Zemes fonds. Šīs programmas administrē un pārzina akciju sabiedrība "Attīstības finanšu institūcija Altum", kas ir valsts attīstības finanšu institūcija, kas ar finanšu instrumentiem (aizdevumiem, garantijām, ieguldījumiem riska kapitāla fondos u.c.) nodrošina finansējumu jomās, kuras valsts ir izvirzījusi kā svarīgas un atbalstāmas, un kurās pietiekamā apjomā nav pieejams kredītiestāžu finansējums. Programmu īstenošanai tiek izmantots Latvijas un ES fondu finansējums.

4.2 Iespējas saņemt finansējumu un kredītus

50. Lauksaimniecības produktu primārās ražošanas, zvejniecības un akvakultūras saimnieciskās darbības uzsācēji, kā arī sīkie un mazie saimnieciskās darbības veicēji lauku reģionos sastopas ar tām pašām finanšu tirgus nepilnībām, ar kurām pārējo nozaru saimnieciskās darbības veicēji.

51. Komerčbankas šādus saimnieciskās darbības veicējus kredītē ierobežoti, jo lielai daļai no tiem nav izveidojusies pietiekama kredītvēsture, tie ir darbības sākotnējā posmā, kad nav vēsturisko ienākumu un klientu loka, kā arī pietiekama aizdevuma nodrošinājuma. Pašlaik

¹¹ Zigfrīds Dzēdulis. Tirgū trūkst zemes. 08.03.2019. Latvijas Avīze. Pieejams: http://news.lv/Latvijas_Avize/2019/03/08/tirgu-trukst-zemes

¹² CSP. LIG150. Lauksaimniecībā izmantojamās zemes nomas cena statistiskajos reģionos (EUR par ha)

¹³ VARAM Zemes politikas plāns 2017-2020

file:///C:/Users/Inese.Mjadeleca/Downloads/VARAM_Zemes_politikas_plans_211116.pdf

šādiem saimnieciskās darbības veicējiem ir pieejami Lauku atbalsta dienesta administrēto programmu granti vai nebanku kreditētāju aizdevumi, bet to procentu likmes ir pārāk augstas, lai saimnieciskās darbības veicēji varētu atļauties šādus aizdevumus un attīstīt saimniecisko darbību.

52. Zemkopības ministrija sadarbībā ar akciju sabiedrību "Attīstības finanšu institūcija Altum" ir izstrādājusi un 2018.gadā ieviesusi aizdevumu programmu lauku saimnieciskās darbības veicējiem, veicinot iedzīvotāju iesaistīšanos saimnieciskajā darbībā un palielinot finanšu resursu pieejamību saimnieciskās darbības veicējiem, kuri darbojas vai plāno uzsākt darboties lauksaimniecības, lauku attīstības vai zivsaimniecības nozarē. Aizdevumu programma papildina finanšu tirgū pieejamo kredītiestāžu finansējumu un paredz iespēju saņemt aizdevumus lauksaimniecības un lauku saimnieciskās darbības veicējiem lauku reģionos ar gada apgrozījumu līdz 70 000 *euro* un uzņēmējdarbības uzsācējiem.

53. Latvijas zemes fondā, ko pārvalda Altum, ietilpst lauksaimniecības zeme, un fondam pieder pirmpirkuma tiesības lauksaimniecības zemes darījumos. No 2015. gada jūlija, kad fonds tika izveidots, līdz 2017. gada sākumam tas kopumā ir iztērējis 4,6 miljonus eiro 112 īpašumu iegādei visos Latvijas reģionos; kopējā iegādāto zemju platība ir 2038 hektāri, no kuriem vairāk nekā 40 % atrodas Zemgalē. 2017. gada sākumā 92 % no Latvijas zemes fonda īpašuma tika iznomāti lauksaimniekiem uzņēmējdarbības paplašināšanai, tostarp desmit jaunajiem lauksaimniekiem.¹⁴

4.3 Nodokļu politika

54. Organizētajās diskusijās par KLP nākotnes jautājumiem, lauksaimnieki un lauksaimnieku organizācijas norādīja uz grūtībām, kar ko saskaras tie, kas vēlas uzsākt lauksaimniecisko darbību, t.sk., salīdzinoši lielo nodokļu slogu un nodokļu politikas nepastāvīgumu, aicinot paredzēt atvieglojumus jaunajiem lauksaimniekiem vai tiem, kas uzsāk lauksaimniecisko produktu ražošanu.

55. Pēc Valsts ieņēmumu dienesta (VID) rīcībā esošās informācijas, Latvijā 2018. gada 1. janvārī Nodokļu maksātāju reģistrā bija reģistrēto 35 803 personas – nodokļu maksātāji, kuru pamatdarbības veids atbilst *NACE* 2. red 01. grupas „Augkopība un lopkopība, medniecība un saistītas palīgdarbības” kodiem, izņemot 0170. No šiem nodokļu maksātājiem 18 983 bija reģistrēti kā zemnieku saimniecības, 2351 – kā sabiedrības ar ierobežotu atbildību (SIA), kas nodarbojas ar lauksaimniecisko ražošanu, un 13 613 bija fiziskās personas – saimnieciskās darbības veicēji. 2017. gadā 492 nodokļu maksātājiem, kas nodarbojas ar lauksaimniecības produkcijas ražošanu, bija mikrouzņēmumu nodokļa maksātāja statuss.

56. Lauksaimniecības produkcijas ražotāji tiek atbalstīti nodokļu atvieglojumu un atbrīvojumu veidā. Tā, piemēram, tiem iedzīvotāju ienākuma nodokļa (turpmāk – IIN) maksātājiem, kas gūst ienākumus no lauksaimnieciskās ražošanas un lauku tūrisma pakalpojuma sniegšanas, pirms nodokļa piemērošanas tiek piemērots ar iedzīvotāju ienākuma nodokli neapliekamais ienākums 3000 *euro* apmērā, kā arī ar IIN apliekamajā ienākuma netiek iekļautas summas, kas saņemtas kā valsts atbalsts lauksaimniecībai vai Eiropas Savienības atbalsts lauksaimniecībai un lauku attīstībai.

57. No 2018.gada Latvijā ir mainīts uzņēmumu ienākuma nodokļa (UIN) maksāšanas režīms, kas nozīmē, ka nodokli nepiemēro reinvestētai peļņai, bet gan piemēro sadalītai peļņai un ar saimniecisko darbību nesaistītiem izdevumiem. Turklāt lauksaimnieki ir tiesīgi ar nodokli

¹⁴ OECD, 2019

PAAUDŽU NOMAIŅA

apliekamo ienākumu samazināt par 50% no saņemtajā valsts un Eiropas Savienības atbalsta summām lauksaimniecībai un lauku attīstībai.

58. Ēkām un būvēm, kas tiek izmantotas lauksaimnieciskai ražošanai, ir atbrīvotas no nekustamā īpašuma nodokļa maksāšanas.

59. Lauksaimniecības produkcijas ražotāji, izpildot noteiktus kritērijus ir tiesīgi iegādāties marķētu dīzeļdegvielu ar samazinātu akcīzes nodokļa likmi, kas ir 15% apmērā no akcīzes nodokļa standartlikmes.

60. Lauksaimniekam, kurš nav reģistrēts PVN maksātājs, nododot paša ražotu neapstrādātu lauksaimniecības produkciju lauksaimniecības produkcijas pārstrādātājam, kas ir reģistrēts PVN maksātājs, ir tiesības saņemt PVN kompensāciju 14% apmērā no piegādātās lauksaimniecības produkcijas vērtības. Kompensācijas mērķis ir kompensēt PVN nodokli, ko lauksaimnieks samaksājis iegādājoties preces un saņemot pakalpojumus, lai nodrošinātu nodošanai paredzētās lauksaimniecības produkcijas ražošanu.

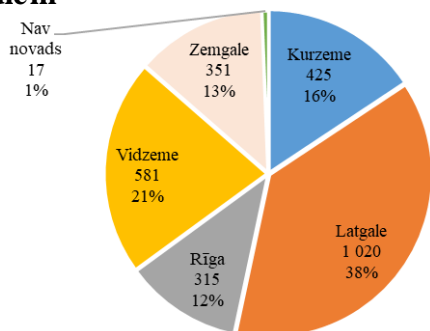
5 Mērķēti atbalsta instrumenti dažādu politiku ietvaros

61. Papildus iepriekšminētajiem šķēršļiem, ar ko saskaras jaunie lauksaimnieki, uzsākot darbību, tika norādīts arī uz trūkumiem, kas saistīti ar publiskā atbalsta pieejamību – gan tā pieejamo apmēru, gan arī prognozējamību. Turpmāk izklāstīts par līdz šim īstenotajām tiešā publiskā atbalsta shēmām jauno lauksaimnieku atbalstam.

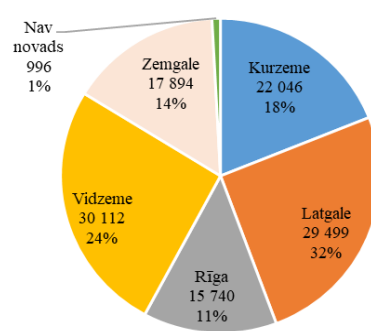
5.1 Tiešmaksājumi

62. 2017. gadā maksājumu gados jaunajiem lauksaimniekiem (turpmāk – JAL) saņēma 2709 lauksaimnieki, no tiem 1860 jeb 69% bija fiziskas personas (1.13. un 1.14.attēls). No Latgales ir visvairāk pretendenti: 1020 jeb 38% no JAL 2017.g. kopskaita, apsaimnieko 32% no 2017.g. JAL apmaksātās platības. 581 pretendenti jeb 24% ir no Vidzemes un apsaimnieko 26% no 2017.g. JAL apmaksātās platības. Vismazāk pretendenti ir no Rīgas reģiona: 315 jeb 12%, kas apsaimnieko 11% no 2017.g. JAL apmaksātās platības. No Zemgales 315 jeb 13%, kas apsaimnieko 14% no 2017.g. JAL apmaksātās platības.

JAL pretendentu skaita sadalījums par novadiem

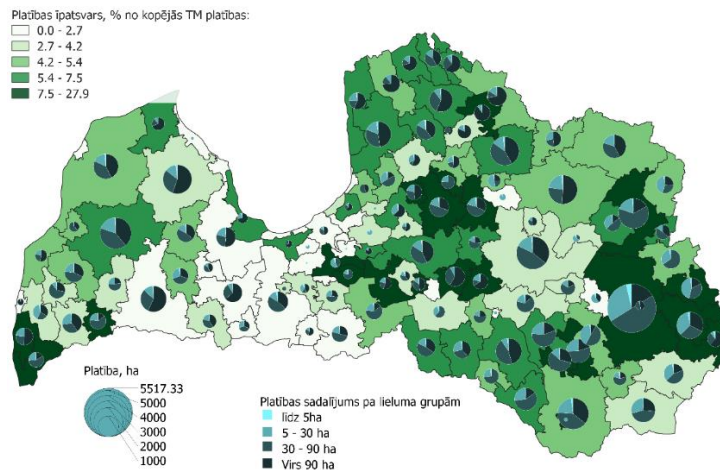


JAL pretendentu VPM ha



1.13.attēls. JAL pretendentu sadalījums pa novadiem un JAL pretendentu VPM ha.

PAAUDŽU NOMAĪŅA



1.14.attēls. Platības īpatsvars (% no kopējās TM platības) un platības sadalījums pa lieluma grupām.

63. Saimnieciskās darbības uzsākšanas posms vienmēr saistās ar papildus grūtībām un izdevumiem. Rodas papildus izdevumi, kas saistīti ar administratīvo prasību izpildi, IT nodrošināšanu, darbības izpēti, sadarbības izveidi u.c. Minētie izdevumi bieži ir lielāki arī pieredzes trūkuma dēļ un šie ir aspekti, kas var atturēt no lauksaimnieciskās darbības uzsākšanas vai darbības turpināšanas, ja saimniecība tiek pārņemta.

64. Lai gados jaunie lauksaimniekiem atvieglotu saimnieciskās darbības uzsākšanu un to saimniecību strukturālo pielāgošanu pēc to sākotnējās izveidošanas, no 2015. gada ir paredzēts ienākumu atbalsts gados jaunie lauksaimniekiem. Šā mērķa labad kopš 2015. gada daļu no tiešo maksājumu maksimālā apmēra novirza kā papildinošu maksājumu gados jaunie lauksaimniekiem – fiziskām un juridiskām personām – par pirmās izveidotās lauku saimniecības pirmajiem 90 VPM ha (1.15.attēls). Maksājumu piešķir piecus gadus kopš saimniecības izveidošanas brīža. Maksājumu var saņemt arī par kontrolē esošu lauku saimniecību, ar kuru pārņemta pirmā dibinātā saimniecība, ja tā izveidota, mainot juridisko statusu, vai arī ir pilnībā izbeigta iepriekšējās personas (juridiskas vai fiziskas) darbība.

Tiešo maksājumu atbalsta maksājums gados jaunie lauksaimniekiem izlietojums no 2015. līdz 2018. gadam

Gads	Likme, EUR/ha	Apmaksātā platība, ha	Saņēmēju skaits	Izmaksātā summa, EUR
2015.	42,2	55 788	1744	2 345 947
2016.	42,2	75 365	2448	3 178 773
2017.	42,2	79 105	2701	3 334 076
2018.	49,26	97 543	3208	4 792 399

1.15.attēls. Tiešo maksājumu atbalsta maksājums gados jaunie lauksaimniekiem izlietojums no 2015. līdz 2018. gadam.

5.2 Lauku attīstības programmas atbalsts

65. Aplūkojot jauno zemnieku situāciju vēsturiski un vērtējot paaudžu pēctecības veidošanās priekšnoteikumus, jānorāda, ka strukturālas izmaiņas jaunie zemnieki piedzīvoja

PAAUDŽU NOMAIŅA

pēc valsts neatkarības atgūšanas un pēcāk – Latvijai iestājoties ES, apgūstot struktūrfondu atbalstu un iekļaujot jaunus zemniekus kā atsevišķu atbalstāmo pozīciju Lauku attīstības programmās. Lai arī atbalsts sākotnēji uzskatāms par periodisku, tas ļāvis jaunajiem zemniekiem vairāk nostabilizēties kā nozīmīgiem lauksaimniecības aģentiem, un, papildus kreditēšanas pasākumiem, piemēram, valsts hipotekāro kredītu saņemšanas iespējām, stiprinājis vismaz daļu jauno zemnieku pozīcijas lauksaimniecības tirgū.

66. Plānošanas periodā 2004.-2006.gadam jaunajiem lauksaimniekiem un paaudžu pēctecības vecināšanai tika iezīmēta noteikta daļa finansējuma (atbalsts jaunajiem zemniekiem un pensionēšanās programma). Priekšlaicīgās pensionēšanas pasākums deva iespēju vecākās paaudzes zemniekiem nodot savu saimniecību vai kādu tās daļu citam, ja paši zināmu apstākļu dēļ vairs nevēlas vai nespēj turpināt vadīt saimniecisko darbību. Priekšlaicīgās pensionēšanās mērķis bija veicināt lauku saimniecību pārņemšanu un attīstību, nomainot un uzlabojot to menedžmentu, iesaistot jaunus un ekonomiski aktīvus cilvēkus. Savukārt jauno lauksaimnieku atbalsta pasākuma mērķis bija “sekmēt gados jaunu cilvēku iesaistīšanos pastāvīgās lauksaimniecības aktivitātēs, kas veicinātu ekonomiski dzīvotspējīgu saimniecību dibināšanu un līdztekus tam nodrošinātu darbaspēka atjaunošanos lauksaimniecības sektorā”. Dīemžēl priekšlaicīgās pensionēšanās pasākuma ietvaros pilnībā netika sasniegts pasākuma īstenošanas mērķis, jo daļa saimniecību tika nodots esošā saimniecības vadītāja dzīvesbiedram, kas bija līdzvērtīgā vecumā.

67. Lauku attīstības programmā (LAP) 2014-2020 tika turpināts atbalsta pasākums jaunajiem lauksaimniekiem. Pasākums ir vērtējams kā ļoti būtisks mehānisms, lai veicinātu gados jaunu cilvēku piesaisti laukiem, vienlaikus sekmējot izglītības līmeņa paaugstināšanos starp lauksaimniecībā nodarbinātajiem, jo viena no šī pasākuma prasībām bija augstākā vai vidējā speciālā lauksaimnieciskā izglītība. Pasākumam varēja pieteikties personas vecumā līdz 40 gadiem.

68. Pieejamie dati par 382 atbalsta saņēmējiem liecina par nozīmīgu neto apgrozījuma kāpumu: no 17,7 tūkst. EUR gadā pirms projekta līdz 46,5 tūkst. EUR gadā, par kuru iesniegts pēdējais pārskats. Tātad neto apgrozījums ir palielinājies 2,6 reizes jeb kopā visās saimniecībās par nepilniem 11 milj. EUR. Tas nozīmē, ka atbalstītās jauno lauksaimnieku saimniecības vidēji sasniegušas dzīvotspējīgu ražošanas apjomu, kas atbilstoši ekonomiskā lieluma klasifikācijai atbilst vidēja lieluma saimniecībām (ar SI ap 50 tūkst. EUR). Tomēr tās nevar saukt par lielām saimniecībām. Neto apgrozījums lielāks par 100 000 EUR ir tikai 41 saimniecībā (10% no atbalsta saņēmēju skaita).¹⁵

69. Tāpat arī Lauku attīstības programmā (LAP) 2014-2020 tika turpināts atbalsta pasākums jaunajiem lauksaimniekiem. Kopumā pasākumam novirzīts finansējums 15,8 milj. EUR atbalstot 395 jaunus lauksaimniekus. Tāpat jaunajiem lauksaimniekiem pieejams atbalsts pasākuma “Ieguldījumi materiālajos aktīvos” ietvaros, kur tiem ir pieejams atbalsts ar paaugstinātu atbalsta intensitāti. Nozīmīgākās nozares, kurās tiek īstenoti jauno lauksaimnieku projekti ir graudaugu un nobarojamo liellopu nozarēs.

70. Jaunie lauksaimnieki, kuri, uzsākot savu saimniecisko darbību, nevar komercbankā saņemt aizdevumu lauksaimniecībā izmantojamās zemes iegādei, var izmantot iespēju saņemt aizdevumu akciju sabiedrībā "Attīstības finanšu institūcija Altum" saskaņā ar Ministru kabineta noteikumu par valsts atbalsta piešķiršanas kārtību lauksaimniecībā izmantojamās zemes iegādei lauksaimniecības produkcijas ražošanai nosacījumiem. Šajos noteikumos attiecībā uz jaunajiem lauksaimniekiem ir vairāki atvieglojumi:

- aizdevuma pamatsummas maksāšanu var sākt trešajā gadā;

¹⁵ LAP 2007-2013 Ex-post novērtējums

PAAUDŽU NOMAIŅA

- sākotnēji netiek prasīti noteiktie minimālie ieņēmumi no hektāra – tie ir jāsasniedz piecu gadu laikā.

71. Kā nodrošinājums kalpo pati iegādātās zemes platība. Maksimālā aizdevuma summa 430 000 euro, maksimālais aizdevuma termiņš – līdz 30 gadiem. 2018.gadā aizdevuma procentu gada likme – 2,7%. Iegādāties drīkst arī nekoptu, aizaugušu un dabiski apmežotu lauksaimniecības zemes platību, kura divu gadu laikā tiks rekultivēta, lai nodrošinātu lauksaimniecības produktu ražošanu.

72. Papildu akciju sabiedrībā "Attīstības finanšu institūcija Altum" var pretendēt uz aizdevumu apgrozāmo līdzekļu. Aizdevuma apmērs ir no 7 000 – 1 000 000 euro. Termiņš – līdz 2 gadiem. Fiksēta aizdevuma procentu likme – 4% gadā.

6 Stipro un vājo pušu, iespēju un draudu analīze

6.1 Stiprās puses

1. Jaunie lauksaimnieki ir atvērti inovācijām un jauniem risinājumiem (21).
2. Atbalsts kopumā ir veicinājis lauksaimniecībā esošo saimnieku zināšanu līmeņa palielināšanos (19, 25)
3. Jaunie lauksaimnieki atgūst un atgriež lauksaimnieciskā darbībā tās lauksaimniecības zemes, kas nav tikušas izmantotas pēdējos gados (41)

6.2 Vājās puses

1. Pieaug vidējais lauku saimniecību vadītāju vecums (11)
2. Jauno lauksaimnieku (līdz 35) proporcija pret tiem, kam pāri 65
3. Nepieciešami nozīmīgi finanšu resursi darbības uzsākšanai (40), (61)
4. Trūkst zināšanas, prasmes lauksaimniecības jomās (21, 25)
5. Zemes resursu pieejamība (4.1)

6.3 Iespējas

1. Lauksaimniecības kā nodarbošanās veida popularizēšana, lai veicinātu jauniešu motivāciju apgūt ar nozari saistītas profesijas (18)
2. Apsaimniekoto lauksaimniecības zemju palielināšana (33)
3. Jaunu tehnoloģiju un inovāciju izmantošana praksē (20, 21)
4. Konsultāciju un padomdevēja atbalsta iespējas (3.2)

6.4 Draudi

1. Jaunu cilvēku migrācija un dzimstības samazināšanās (3, 5, 18, 21)
2. Nodokļu sistēmas nepastāvība (54)
3. Ierobežota finanšu resursu pieejamība (40)

7 Vajadzību novērtējums

Turpmāk uzskaitītās vajadzības identificētas gan veiktās situācijas analīzes rezultātā, gan arī KLP nākotnes diskusiju procesā ar ieinteresētajām pusēm.

1. Finanšu resursu pieejamība darbības uzsākšanai (atbalsts tiešmaksājumu, grantu un finanšu instrumentu veidā), t.sk, lauksaimniecībā izmantojamās zemes iegādei lauksaimniecības produkcijas ražošanai.
2. Veicināt saimniecību nodošanu jaunajai paaudzei.
3. Nodrošināt infrastruktūras uzlabošanu.
4. Kooperācijas stiprināšana (jauno lauksaimnieku iesaistīšanās, kā arī sadarbības sekmēšana).

Horizontālā mērķa ietvaros īstenojamās paaudžu nomainītu sekmējošās vajadzības

1. Veicināt lauksaimniecības izglītības kvalitātes paaugstināšanu.
2. Veicināt mācībspēku/konsultantu profesionālās kvalifikācijas paaugstināšanu lauksaimnieciskajā izglītībā.
3. Veicināt lauksaimniecības izglītības apgūšanu.
4. Veicināt lauksaimniecības popularizēšanu gan skolas vecuma bērnu un jauniešu vidū, gan sabiedrībā kopumā.

Ārpus KLP SP risināmās vajadzības, sadarbībā ar citām iesaistītajām pusēm

1. Radīt iespējas dzīvojamā fonda būvniecībai/rekonstrukcijai, paredzot atbalstu mērķētu finanšu instrumentu veidā.
2. Rosināt priekšlikumus nodokļu atvieglojumiem (darbaspēka un NĪN).