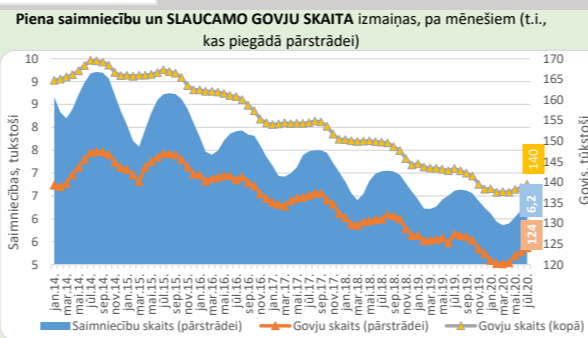
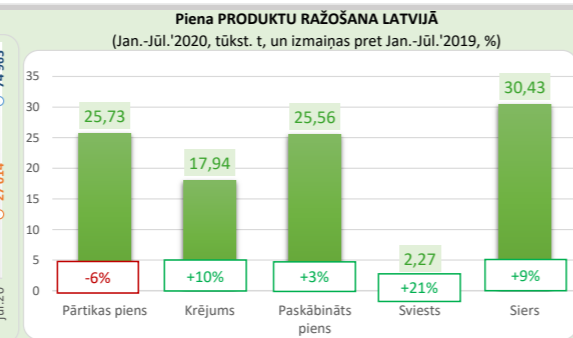
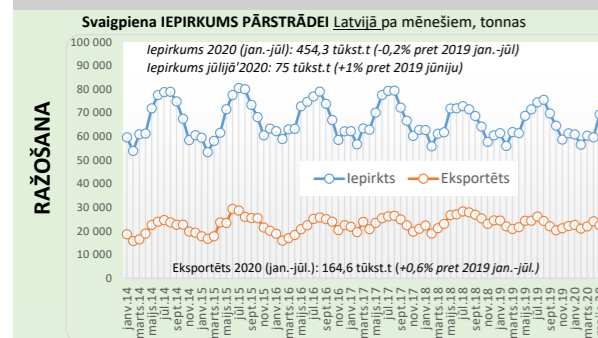
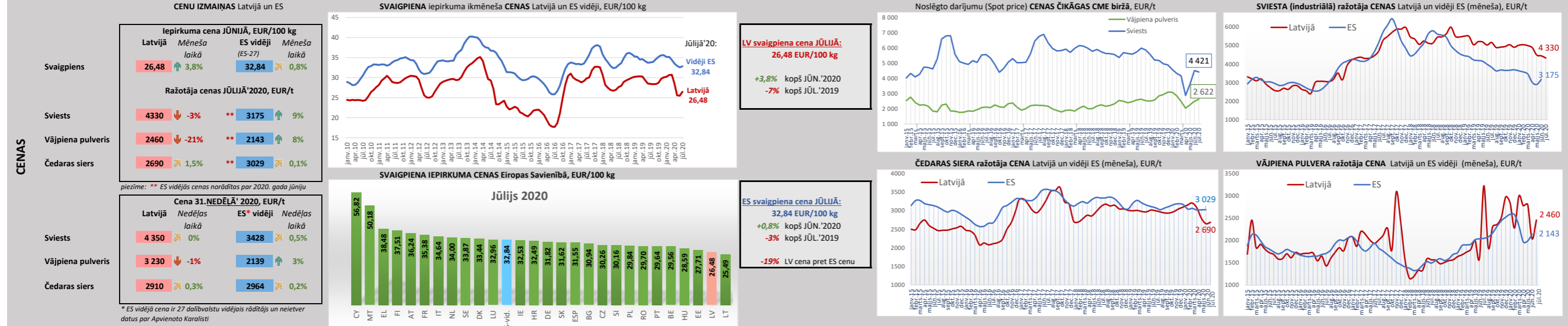


Informatīvais materiāls Nr.51: Piens un piena produkti; Augusts 2020 (sagatavotājs: Zemkopības ministrijas TTA departaments)



### KOMENTĀRI

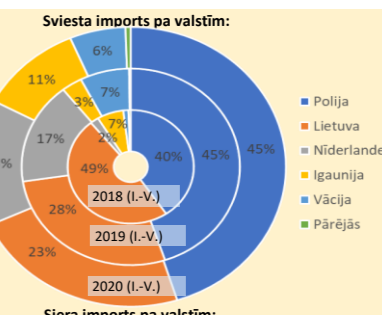
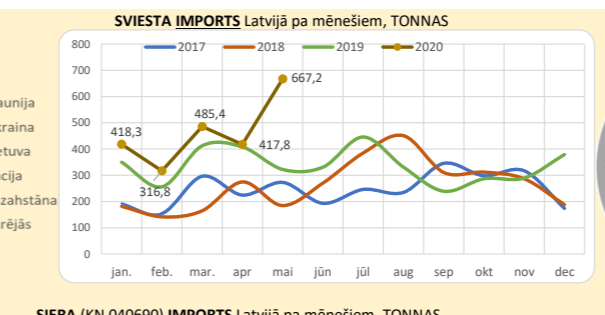
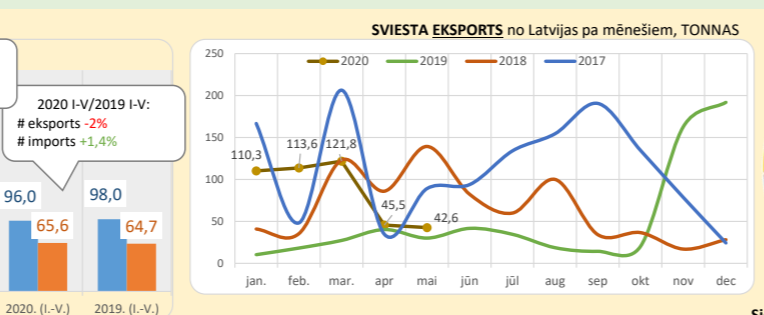
# ES-27 no janvāra līdz jūnijam šogad kopā iepirkts 74,6 milj. tonnu piena jeb par 2% vairāk nekā pirms gada. Pieauguma tendence saglabājas arī produktu ražošanā - dzeramam pienam +4%, sviestam +2%, sieram +2%, vājpiena pulverim +0,5%. Samazinājums vērojams paskābināta piena produktu ražošanā.

# Pasaulē kopsummā (ES, ASV, Austrālijā un Jaunzēlandē) piena ražošana pirmajā pusgadā pieaugusi par 2%.

# Latvijā no janvāra līdz jūlijam piena iepirkums bijis par 0,2% mazāks nekā attiecīgi pirms gada. Visu piena produktu ražošana (izņemot dzeramo pienu) saglabā kāpuma tendenci.

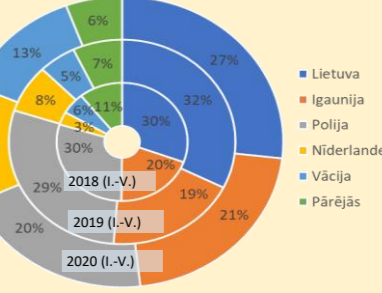
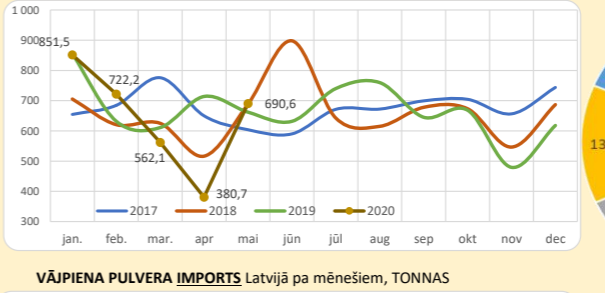
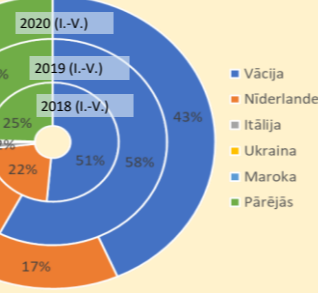
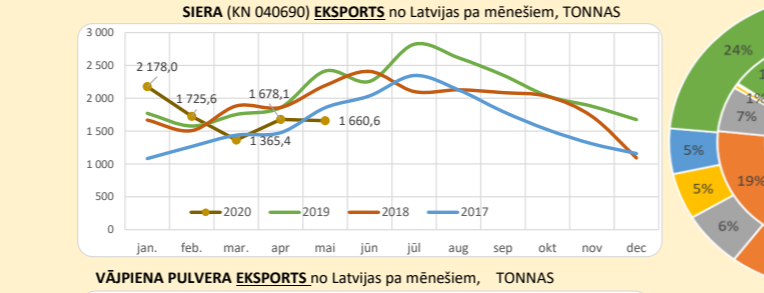
# Piena iepirkuma cena šī gada jūlijā salīdzinot ar jūniju, bija pieaugusi par 4%, taču gada griezumā cena nokritusies par 7%. ES vidējai piena iepirkuma cenai mēneša griezumā kritums par 1%, bet gada griezumā par 3%. Piena produktu cenās Latvijā jūlija mēnesī iezīmējas neliels kāpums, izņemot sviestu. ES piena produktu vidējās cenas jūnijā ir pieaugušas, bet informācija par jūlija cenām šobrīd nav pieejama.

# ES-27 piena produktu eksports š.g. pirmajā pusgadā bija par 3% lielāks apjoma izteiksmē un par 5% lielāks vērtības izteiksmē, salīdzinot ar attiecīgo 2019. gada periodu. Ievērojami pieaudzis sviesta eksports (+59%), bet siera eksportā kāpums par 10%, kamēr vājpiena pulvera eksports sarucis par 16%. Vājpiena eksportā samazinājums saistīts ar pieprasījuma mazināšanos Ķīnā (importā -12%). Tai pašā laikā Ķīna kāpinājusi sviesta importu.



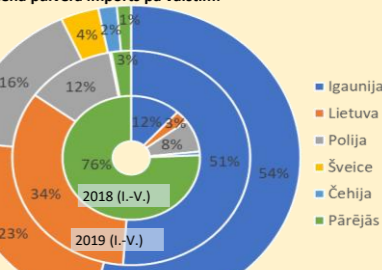
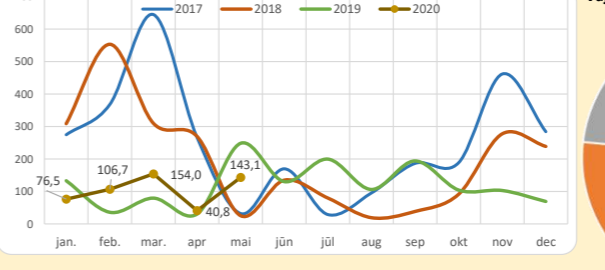
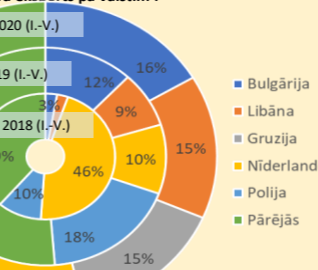
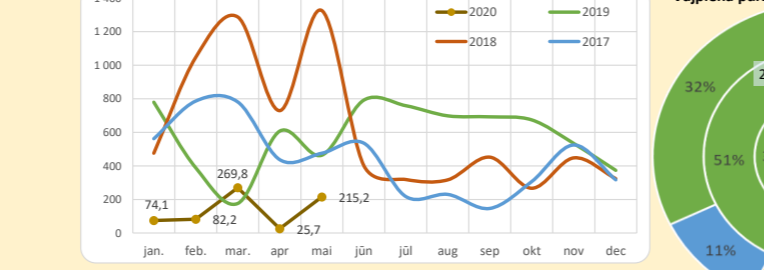
### Latvijas TOP-10 EKSPORTA GALAMĒRKI piena produktiem, milj. EUR

|              | 2018. (I.-XII.) | 2019. (I.-XII.) | 2020. (I.-V.) | pret 2019. (I.-V.) |
|--------------|-----------------|-----------------|---------------|--------------------|
| Lietuva      | 104,15          | 112,92          | 46,69         | ↑ 0,8%             |
| Vācija       | 41,73           | 52,59           | 17,12         | ↓ -16,3%           |
| Igaunija     | 23,43           | 20,69           | 8,00          | ↓ -11,5%           |
| Nīderlandē   | 18,56           | 16,14           | 5,29          | ↓ -14,6%           |
| Itālija      | 4,16            | 7,62            | 2,37          | ↓ -21,9%           |
| Kazahstāna   | 5,52            | 4,19            | 2,06          | ↑ 66,5%            |
| Ukraina      | 0,47            | 0,86            | 1,97          | ↑ 681,5%           |
| Azerbaidžāna | 2,61            | 3,28            | 1,51          | ↑ 15,6%            |
| Maroka       | 0,99            | 0,99            | 1,45          | ↑ 966,4%           |
| Polija       | 7,73            | 5,30            | 1,41          | ↓ -41,0%           |
| .....        |                 |                 |               |                    |
| Krievija     | 0,002           | 0               | 0             | -                  |



### Latvijas TOP-10 IMPORTA VALSTIS piena produktiem, milj. EUR

|            | 2018. (I.-XII.) | 2019. (I.-XII.) | 2020. (I.-V.) | pret 2019. (I.-V.) |
|------------|-----------------|-----------------|---------------|--------------------|
| Lietuva    | 48,36           | 51,45           | 20,28         | ↓ -3,0%            |
| Igaunija   | 41,13           | 44,86           | 19,56         | ↑ 6,4%             |
| Polija     | 36,08           | 40,57           | 16,68         | ↑ 0,6%             |
| Vācija     | 8,40            | 9,72            | 4,63          | ↑ 18,4%            |
| Nīderlandē | 5,94            | 5,75            | 2,55          | ↓ -9,3%            |
| Itālija    | 1,74            | 1,96            | 0,59          | ↓ -12,7%           |
| Francija   | 0,89            | 0,98            | 0,34          | ↓ -6,2%            |
| Dānija     | 1,11            | 0,76            | 0,25          | ↓ -32,9%           |
| Zviedrija  | 0,55            | 0,55            | 0,20          | ↓ -18,4%           |
| Beļģija    | 0,43            | 0,48            | 0,17          | ↓ -15,4%           |



Informācijas avoti: Lauksaimniecības datu centrs, Agreorsu un Ekonomikas institūts, Centālā Statistikas pārvalde, Eiropas Komisija, EUROSTAT, CLAL